



EITEM AR YR AGENDA: 7

PANEL GWEITHREDOL GWASANAETH TÂN AC ACHUB GOGLEDD CYMRU

15fed o Dachwedd 2010

MONITRO PERFFORMIAD

**Adroddiad gan Dawn Docx,
Dirprwy Brif Swyddog Tân**

Diben yr Adroddiad

- 1.** Darparu gwybodaeth i'r Aelodau ynghylch gweithgarwch a pherfformiad Gwasanaeth Tân ac Achub Gogledd Cymru.

Gwybodaeth

- 2.** Wedi ei atodi, er gwybodaeth i'r aelodau, mae'r adroddiad monitro am hanner cyntaf blwyddyn adrodd 2010/11, sef y cyfnod rhwng 1^{af} Ebrill 2010 i 30ain Medi 2010.

Argymhelliad

- 3.** Bod yr Aelodau'n nodi cynnwys yr adroddiad monitro perfformiad.

GWASANAETH TÂN AC ACHUB GOGLEDD CYMRU



Gwasanaeth Tân ac Achub
Fire and Rescue Service

ADRODDIAD MONITRO PERFFORMIAD

HANNER BLWYDDYN

EBRILL 2010 – MEDI 2010

Ffigyrau am y tro ydynt, ac fe allent fod yn agored i fân newidiadau.

CYNNWYS

	TANAU	2-7
	Cyfanswm y galwadau	
RRC/S/001	Yr holl danau – prif, eilaidd a simnai	
	Tanau damweiniol mewn cartrefi	
	Yr holl danau – bwriadol a damweiniol	
RRC/S/003	Tanau mewn eiddo annomestig	
	AROS YN DDIOGEL	8-10
	Tanau damweiniol mewn cartrefi a gyfyngwyd i'r ystafell lle cychwynnodd	
	Anafiadau o ganlyniad i danau damweiniol mewn cartrefi	
	Marwolaethau oherwydd tanau damweiniol mewn cartrefi	
RRC/C/005	Presenoldeb/absenoldeb larwm mwg mewn tanau mewn cartrefi	
	GALWADAU AM WASANAETHAU ARBENNIG	11
	Galwadau brys am wasanaethau arbennig	
	GALWADAU DIANGEN	12-13
RRC/C/002	Galwadau diangen maleisus	
RRC/C/003	Galwadau diangen oherwydd larymau tân awtomatig	
	Galwadau diangen didwyll	
	CORFFORAETHOL	14
CFH/C/001	Canran yr anfonebau diddadl a dalwyd o fewn 30 niwrnod	
CHR/C/004	Cyfraddau absenoldeb salwch ymhlith y staff	
	ERAILL	15
	Diffinio'r tanau	

TANAU – RHESTR GYFEIRIO GRYNO

ELENI– 2010/11						
(HYHE = Hyd yn hyn eleni)						
Dangosir cymhariaeth â ffigurau'r llynedd yn y golofn dde yn y tabl.						
Lliw'r cefndir - Gwyrdd = gwelliant; Coch = dirywiad; Melyn = dim newid						
↑ = cynnydd eleni ↓ = gostyngiad eleni ➡ = dim newid						
	Ch1	Ch2	Ch3	Ch4	HYHE	HYHE
Cyfanswm y galwadau*	5,083	4,210			9,293	↑ 8%
Yr holl danau	1,207	636			1,843	↑ 3%
Prif danau	357	301			658	↓ 16%
Tanau eilaidd	790	318			1,108	↑ 19%
Tanau simnai	60	17			77	↓ 3%
Yr holl danau bwriadol	599	311			910	↓ 2%
Yr holl danau damweiniol	608	325			933	↑ 8%
Tanau damweiniol mewn cartrefi	122	91			213	↓ 4%
Tanau mewn eiddo annomestig	58	57			115	↓ 13%

Y LLYNEDD – 2009/10					
	Ch1	Ch2	Ch3	Ch4	HYHE
Cyfanswm y galwadau*	4,215	4,358			8,573
Yr holl danau	962	834			1,796
Prif danau	403	379			782
Tanau eilaidd	496	439			935
Tanau simnai	63	16			79
Yr holl danau bwriadol	480	451			931
Yr holl danau damweiniol	482	383			865
Tanau damweiniol mewn cartrefi	112	110			222
Tanau mewn eiddo annomestig	66	66			132

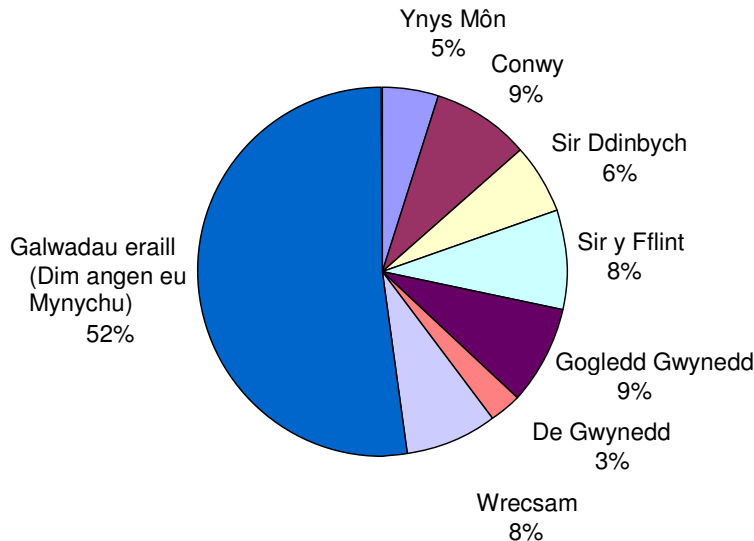
Cyfanswm y galwadau = Cyfanswm y galwadau a drafodwyd gan yr Ystafell Reoli, yn uniongyrchol gysylltiedig gyda digwyddiadau brys ee digwyddiadau dilys, galwadau niferus, galwadau diangen, galwadau ffug (efallai nad oedd angen i adnodd o'r Gwasanaeth fynychu pob galwad).

Cyfanswm y Galwadau 2010/11

- **Fe wnaeth y Gwasanaeth ymdrin â 8% neu 720 yn fwy o alwadau o gymharu â 2009/10**
- **Roedd gostyngiad bychan iawn o 0.5% neu 21 yn llai o alwadau a oedd angen i'r Gwasanaeth fynychu**

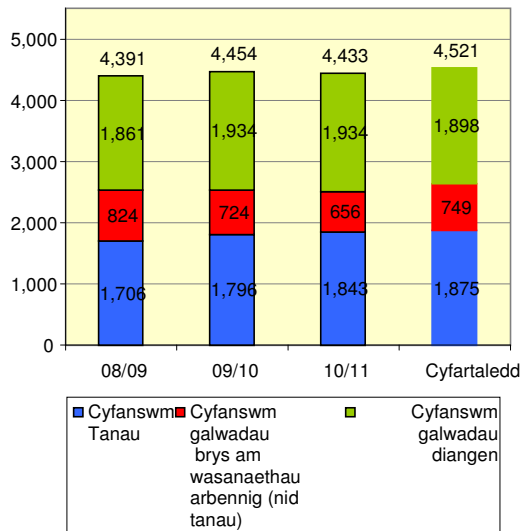
Yn ystod hanner cyntaf 2010/11 gwnaeth yr Ystafell Reoli ymdrin â 9,293 o alwadau, a bu'n rhaid i'r Gwasanaeth fynd at 4,433 o ddigwyddiadau.

Cyfanswm y Galwadau a drafodwyd , a Lleoliad y digwyddiadau a fynychwyd
(OPSW_6.1)



Yng Nghonwy a Gogledd Gwynedd roedd y nifer uchaf o alwadau a oedd gofyn i'r Gwasanaeth eu mynychu (9% yr un) gyda'r lleiaf yn Ne Gwynedd (3%). O'r holl alwadau a dderbyniwyd nid oedd angen i'r Gwasanaeth fynychu 52% ohonynt er enghraifft digwyddiadau nad oeddent yn ddilys, galwadau niferus, galwadau diangen wedi eu cadarnhau, neu alwadau ffug wedi eu cadarnhau.

Galwadau a fynychwyd fesul categori

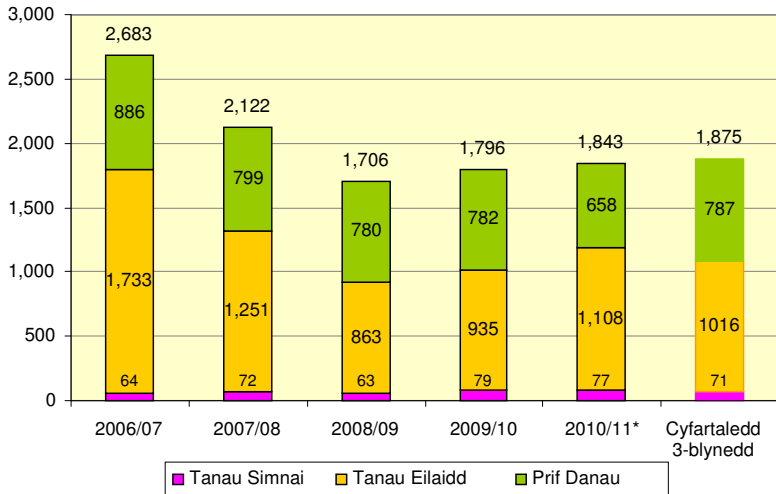


Cyfanswm y Tanau

- Roedd cynnydd o 3% neu 47 yn fwy o danau o gymharu â'r un cyfnod yn 2009/10

Yn ystod 2010/11 gwnaeth y Gwasanaeth ymdrin â 1,843 o danau, sydd ychydig yn fwy o danau na llynedd ond ychydig yn llai na'r cyfartaledd 3-blynedd.

Nifer o Danau yn ôl math

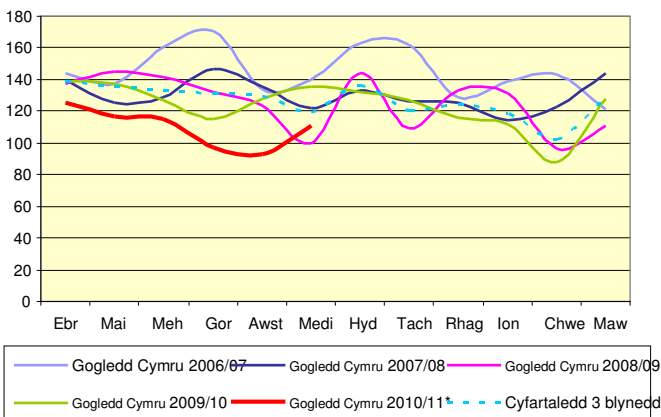


Prif Danau

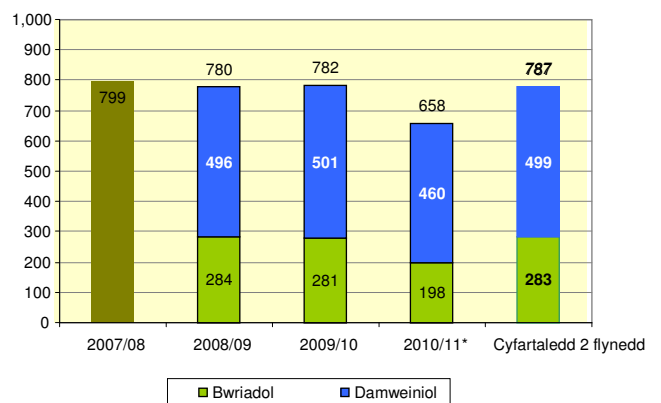
- Roedd gostyngiad o 16% neu 124 yn llai o brif danau o gymharu â 2009/10

Yn ystod hanner cyntaf 2010/11 gwnaeth y Gwasanaeth ymdrin â 658 o brif danau, sydd yn well na llynedd. Roedd llai o danau yn chwarter 1 a 2 o gymharu â llynedd ac o gymharu â'r cyfartaledd 3-blynedd.

Nifer y Prif Danau



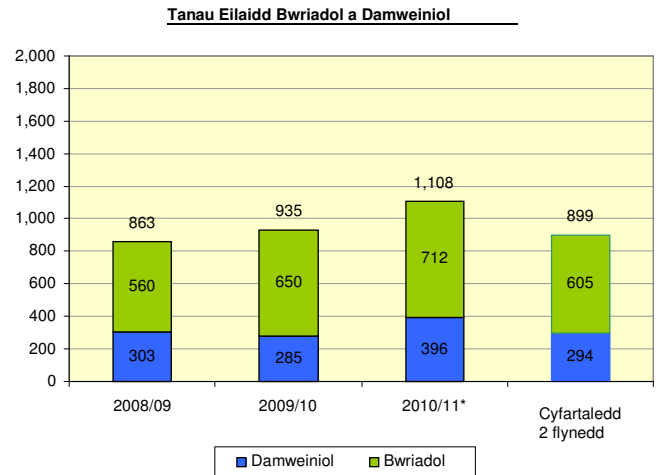
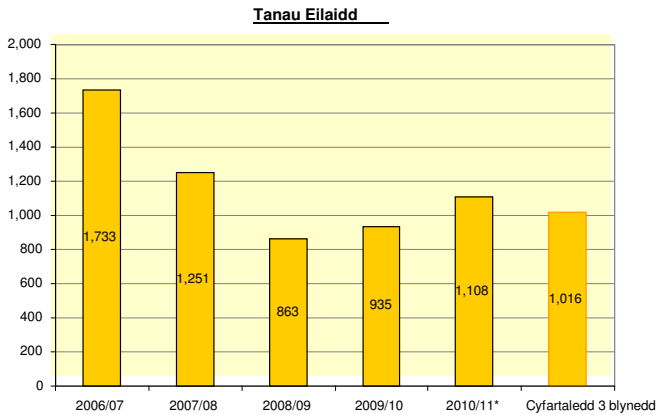
Nifer y Prif Danau yn ôl Cymhelliad



Tanau Eilaidd

- **Roedd cynnydd o 19% neu 173 yn fwy o danau eilaidd o gymharu â 2009/10**

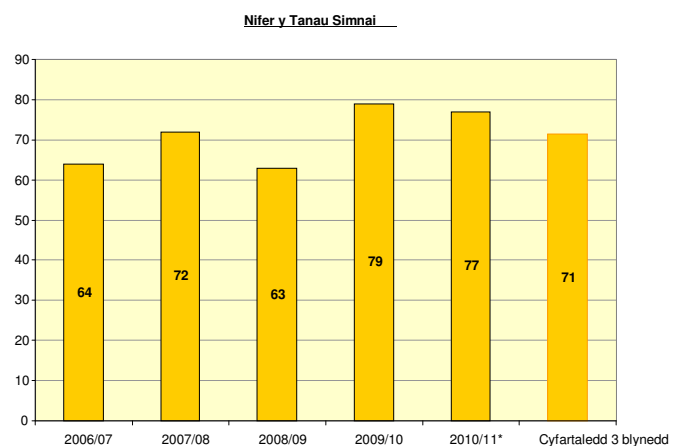
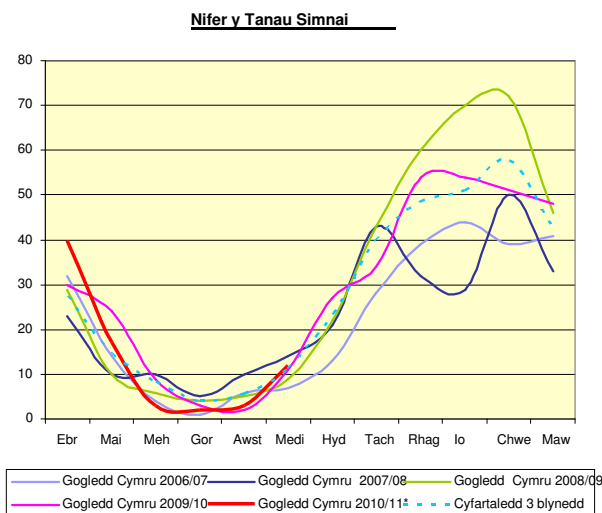
Yn ystod hanner cyntaf 2010/11 gwnaeth y Gwasanaeth ymdrin â 1,108 o danau eilaidd, sydd yn uwch na'r nifer yn yr un cyfnod llynedd ac yn uwch na'r cyfartaledd 3 blynedd. Roedd llawer o'r cynnydd hwn yn ystod chwarter 1 yn unig, yn enwedig mis Ebrill, oherwydd y tywydd sych. Fodd bynnag, bu gostyngiad yn nifer y tanau eilaidd bob mis wedi hynny ac yn ystod yr ail chwarter bu llai o danau eilaidd na'r cyfartaledd. Cyfradd y tanau eilaidd oedd 6 y diwrnod.



Tanau Simnai

- **Roedd gostyngiad bychan o 3% neu 2 yn llai o danau simnai o gymharu â 2009/10**

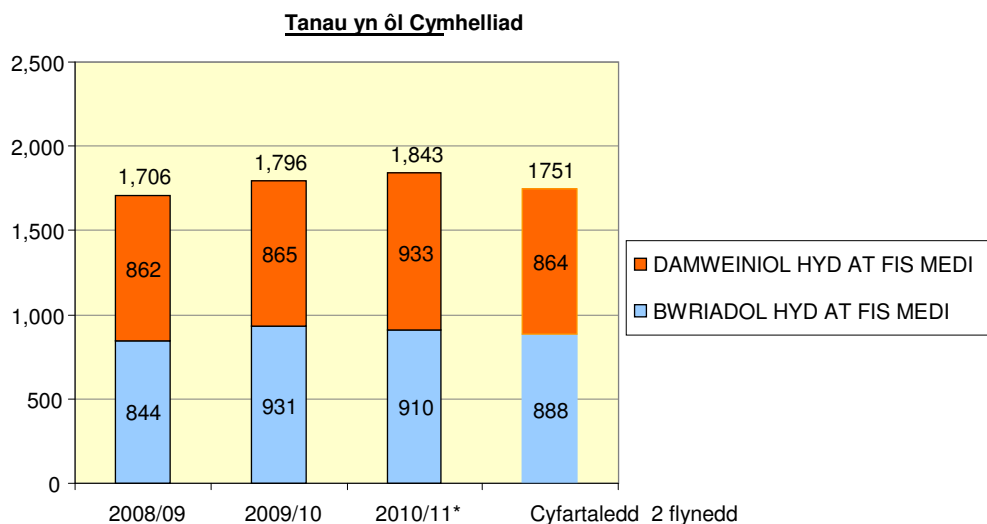
Yn ystod hanner cyntaf 2010/11 gwnaeth y Gwasanaeth ymdrin â 77 o danau simnai, o gymharu â 79 llynedd, ond mae hyn yn parhau i fod yn uwch na'r cyfartaledd 3 blynedd o 71.



Tanau yn ôl cymhelliad

- **Roedd cynnydd o 8% neu 68 yn fwy o danau damweiniol o gymharu â 2009/10**
- **Roedd gostyngiad o 2% neu 21 yn llai o danau bwriadol o gymharu â 2009/10**

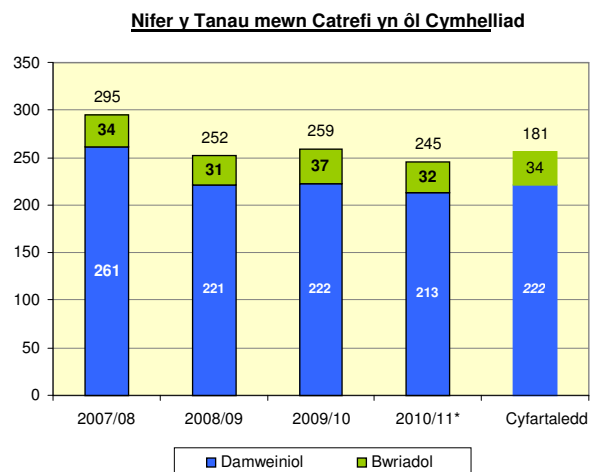
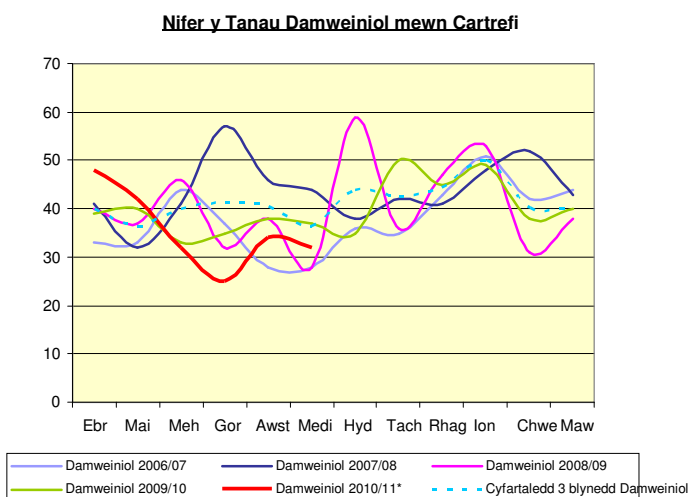
Yn ystod hanner cyntaf 2010/11 gwnaeth y Gwasanaeth ymdrin â 910 o danau bwriadol a 933 o danau a gynheuyd trwy ddamwain, sy'n eithaf cyfartal.



Tanau Damweiniol mewn Cartrefi

- **Roedd gostyngiad o 4% neu 9 yn llai o danau damweiniol mewn cartrefi o gymharu â 2009/10**

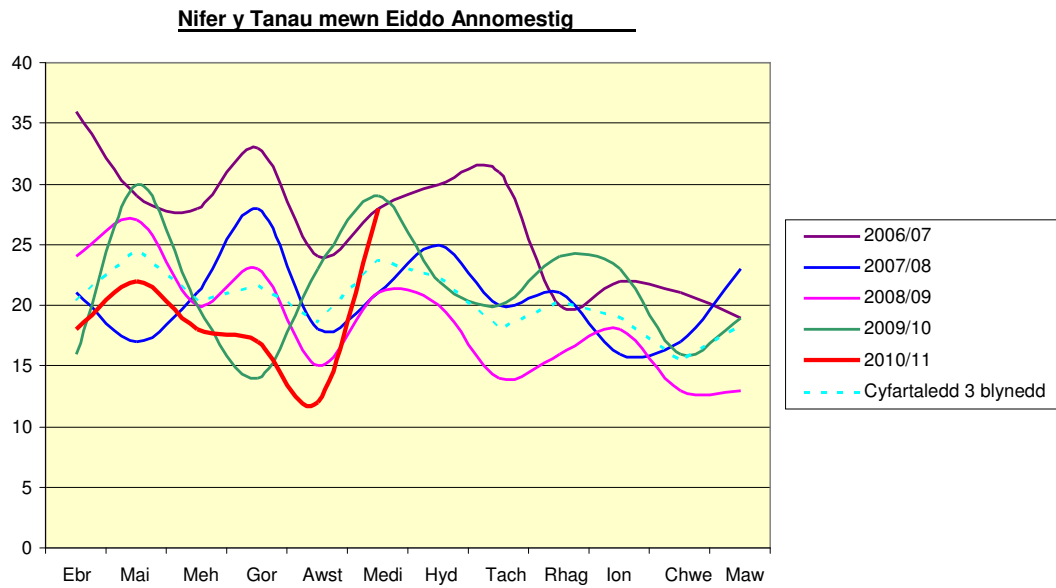
Yn ystod hanner cyntaf 2010/11 gwnaeth y Gwasanaeth ymdrin â 213 o danau damweiniol mewn cartrefi, sy'n well na llynedd (222) ac sydd hefyd yn well na'r cyfartaledd 3 blynedd (235). Er bod cynnydd wedi bod yn nifer y tanau hyn yn y chwarter cyntaf, bu gostyngiad yn y nifer yn ystod chwarter 2 sydd felly'n dod a'r cyfrif cyffredinol yn ôl ar duedd.



Tanau mewn Eiddo Annomestig

- **Roedd gostyngiad o 13% neu 17 yn llai o danau mewn eiddo annomestig o gymharu â 2009/10**

Yn ystod hanner cyntaf 2010/11 gwnaeth y Gwasanaeth ymdrin â 115 o danau mewn eiddo annomestig, sy'n llai na llynedd (132) ac yn llai na'r cyfartaledd 3 blynedd (129). Mae'r flwyddyn ariannol gyfredol hefyd yn dilyn patrwm misol tebyg i'r blynyddoedd blaenorol.



AROS YN DDIOGEL – RHESTR GYFEIRIO GRYNO

BLWYDDYN ADRODD – 2010/11					
					HYHE - hyd yn hyn eleni
Dangosir cymhariaeth â ffigyrau'r llynedd yn y golofn dde yn y tabl. Lliw cefndir – Gwyrdd = gwelliant; Coch = dirywiad; Melyn = dim newid					
↑ = cynnydd eleni		↓ = gostyngiad eleni		➡ = dim newid	
	Ch1	Ch2	Ch3	Ch4	HYHE
% o'r Tanau Damweiniol mewn Cartrefi a gyfyngwyd i'r ystafell lle cychwynnodd	89%	92%			91% ➡
Anafiadau oherwydd Tanau Damweiniol mewn Cartrefi	8	16			24 ➡
Marwolaethau oherwydd Tanau Damweiniol mewn Cartrefi	1*	4*			5* ↑5*
Tanau mewn cartrefi - larwm mwg wedi canu	64%	67%			65% ↑ 15pc
Tanau mewn cartrefi – larwm mwg heb ganu	19%	21%			↓ 1 pc
Tanau mewn cartrefi – dim larwm mwg yno	17%	12%			↓ 14 pc

LLYNEDD – 2009/10					
	Ch1	Ch2	Ch3	Ch4	HYHE
% o'r Tanau Damweiniol mewn Cartrefi a gyfyngwyd i'r ystafell lle cychwynnodd/eitem gwreiddiol	88%	94%			91%
Anafiadau oherwydd Tanau Damweiniol mewn Cartrefi	18	6			24
Marwolaethau oherwydd Tanau Damweiniol mewn Cartrefi	0	0			0
Tanau mewn cartrefi - larwm mwg yno	42%	60%			50%
Tanau mewn cartrefi – larwm mwg heb ganu	28%	12%			21%
Tanau mewn cartrefi – dim larwm mwg yno	30%	28%			29%

Tanau Damweiniol mewn Cartrefi a gyfyngwyd i'r ystafell lle cychwynnodd

- **Doedd dim newid o gymharu â llynedd (91%)**

Yn ystod hanner cyntaf 2010/11 gwnaeth y Gwasanaeth ymdrin â 213 o danau damweiniol mewn cartrefi ac roedd 193 (91%) wedi eu cyfyngu i'r eitem wreiddiol aeth ar dân neu'r ystafell lle cychwynnodd y tân. Hyd at y pwynt hanner blwyddyn mae'r cyfradd hyn wedi aros yr un fath ers 2008/09, er ei fod fymryn yn is na'r cyfartaledd 3 blynedd o 92%.

* ffigwr amodol - disgwyl cadarnhad gan y Crwner
pc - pwyntiau canrannol

Anafiadau oherwydd Tanau Damweiniol mewn Cartrefi

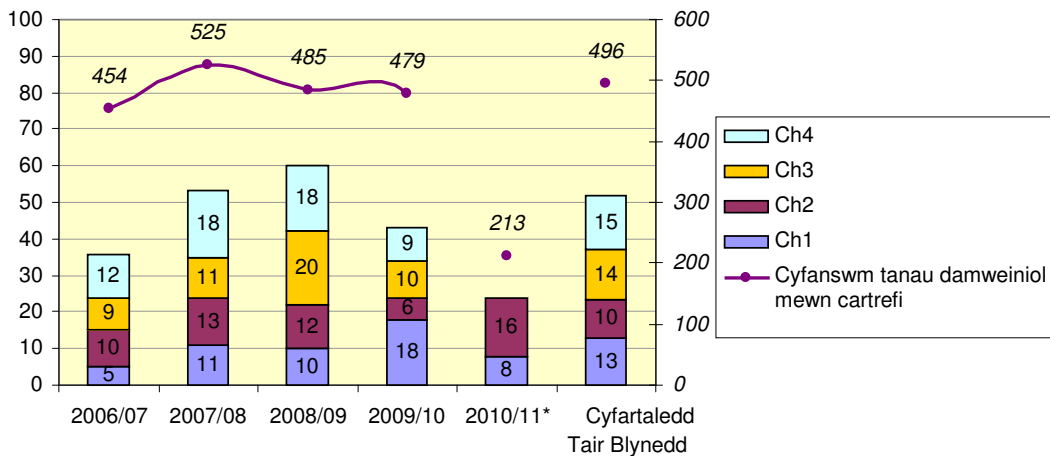
- **Doedd dim newid o gymharu â llynedd - 24 o bobl gafodd anafiadau oherwydd tanau damweiniol mewn cartrefi**

Yn ystod hanner cyntaf y flwyddyn cafodd 24 o bobl anafiadau (angen triniaeth ysbyty) sydd yr un fath â'r llynedd; roedd yr anafiadau hyn o ganlyniad i 12 tân allan o'r cyfanswm o 213 o danau damweiniol mewn cartrefi. Mewn un digwyddiad ym Mhwlheli (Gogledd Gwynedd) yn ystod mis Medi, cafodd 7 o bobol anafiadau oherwydd tân.

Ni chafodd neb anaf oherwydd tanau damweiniol mewn cartrefi yn ystod Mehefin er bod oddeutu yr un faint, ar gyfartaledd, o'r tanau hyn wedi digwydd.

Roedd 49 person arall angen sylw yn y fan a'r lle yn unig (cymorth cyntaf neu archwiliad rhagofalus) o ganlyniad i 41 o danau damweiniol mewn cartrefi.

Anafiadau oherwydd tanau damweiniol mewn cartrefi



Marwolaethau oherwydd Tanau Damweiniol mewn Cartrefi

- **Bu 5^{*} marwolaeth oherwydd tanau damweiniol mewn cartrefi, (disgwyl cadarnhad)**

Yn ystod hanner cyntaf y flwyddyn bu 5 marwolaeth oherwydd tanau damweiniol mewn cartrefi. Disgwylir cadarnhad gan y Crwner am y marwolaethau yng Nghaernarfon a Llanelwy. O ganlyniad i ddigwyddiad yn Nhŷ'n y Gongl, Ynys Môn cafwyd 3 marwolaeth oherwydd tân (cafwyd cadarnhad gan y Crwner).

Ni fu marwolaeth o ganlyniad i dân bwriadol mewn cartref.

Anafiadau oherwydd Tanau Eraill

Tanau mewn eiddo annomesig: Anafwyd 6 o bobl mewn tanau damweiniol. Roedd 7 arall angen sylw yn y fan a'r lle yn unig (cymorth cyntaf neu archwiliad rhagofalus).

Tanau awyr agored: Anafwyd 6 o bobl mewn tanau damweiniol. Roedd 3 arall angen sylw yn y fan a'r lle yn unig (cymorth cyntaf neu archwiliad rhagofalus).

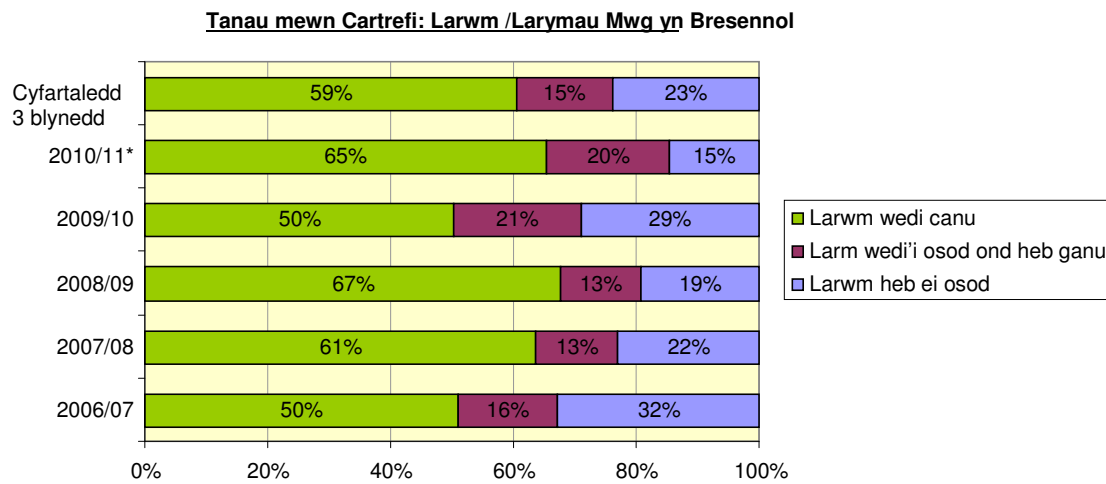
Tanau mewn cerbydau: ni fu anafiadau tân.

* ffigwr amodol – aros cadarnhad gan y Crwner

Tanau mewn Cartrefi – Larymau Mwg yn Bresennol

- *Bu cynnydd i 65% (15 pwynt canrannol yn well) yn y nifer o gartrefi lle bu tân ac oedd a larwm mwg yn gweithio, o gymharu â 2009/10.*

Mae'r ffigwr yn well na llynedd (50%) a'r cyfartaledd 3 blynedd (59%). Golyga hyn fod gostyngiad (gwelliant) yn y cyfradd o gartrefi lle bu tân oedd heb larwm mwg neu fod y larwm mwg ddim yn gweithio.



GALWADAU AM WASANAETH ARBENNIG (dim tân) – RHESTR GYFEIRIO GRYNO

BLWYDDYN ADRODD – 2010/11						
HYHE - hyd yn hyn eleni						
Dangosir cymhariaeth â ffigyrau'r llynedd yn y golofn dde yn y tabl. Lliw cefndir – Gwyrdd = gwelliant; Coch = dirywiad; Melyn = dim newid						
↑ = cynnydd eleni ↓ = gostyngiad eleni						
	Ch1	Ch2	Ch3	Ch4	HYHE	
Yr holl alwadau brys am wasanaethau arbennig	290	366			656	↓ 9%
Gwrthdrawiadau ar y ffyrdd (dim tân)	137	165			302	↓ 17%

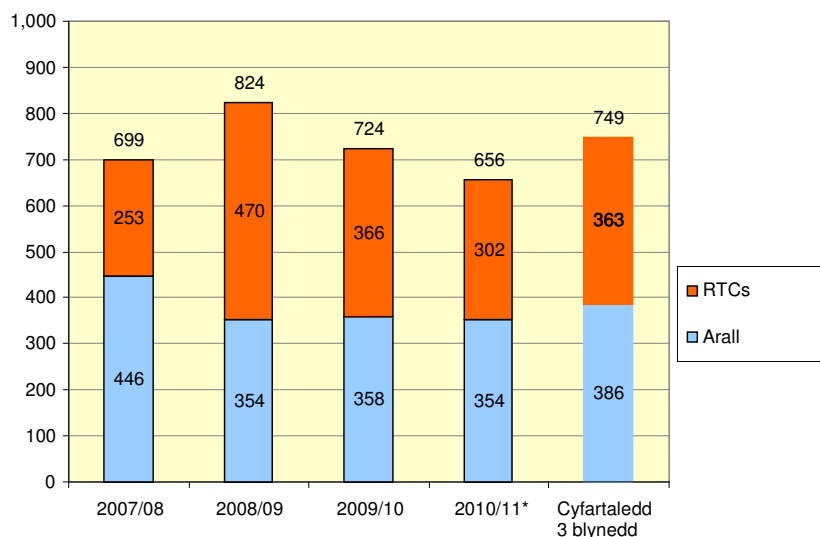
LLYNEDD – 2009/10						
	Ch1	Ch2	Ch3	Ch4	HYHE	
Yr holl alwadau brys am wasanaethau arbennig	319	405			724	
Gwrthdrawiadau ar y ffyrdd (dim tân)	146	220			366	

Galwadau Brys am Wasanaethau Arbennig (dim tân)

- **Roedd gostyngiad o 9% neu 68 yn llai o ddigwyddiadau gwasanaethau arbennig o gymharu â 2009/10**

Yn ystod hanner cyntaf y flwyddyn gwnaeth y Gwasanaeth ymdrin â 656 o alwadau am wasanaethau arbennig, sy'n is na'r nifer o gafwyd llynedd a'r cyfartaledd 3 blynedd. Mae gwrthdrawiadau ar y ffyrdd yn cynrychioli oddeutu hanner y galwadau brys am wasanaethau arbennig.

Galwadau Brys am Wasanaethau Arbennig



GALWADAU DIANGEN – RHESTR GYFEIRIO GRNO

BLWYDDYN ADRODD – 2010/11					
TA = Larymau Tân Awtomatig			HYHE - hyd yn hyn eleni		
Dangosir cymhariaeth â ffigurau'r llynedd yn y golofn dde yn y tabl.					
Lliw cefndir – Gwyrdd = gwelliant; Coch = dirywiad; Melyn = dim newid					
↑ = cynnydd eleni ↓ = gostyngiad eleni					
	Ch1	Ch2	Ch3	Ch4	HYHE
Galwadau diangen maleisus yr aethpwyd atynt	31	26			57 ↓ 16%
Galwadau diangen oherwydd LTA mewn eiddo annomestig	288	356			644 ↓ 25%
Galwadau diangen didwyll aethpwyd atynt	429	465			894 ↑ 68%

LLYNEDD – 2009/10					
	Ch1	Ch2	Ch3	Ch4	HYHE
Galwadau diangen maleisus yr aethpwyd atynt	33	35			68
Galwadau diangen oherwydd LTA mewn eiddo annomestig	381	483			864
Galwadau diangen didwyll aethpwyd atynt	269	263			532

Galwadau Diangen (yn gyffredinol)

- ***Ni fu newid yn y nifer o alwadau diangen o gymharu â 2009/10 (1,934)***

Mae'r nifer o alwadau diangen yn unol â llynedd. Fodd bynnag, yn dilyn trafodaethau ar hyd a lled y DU ynglŷn â dosbarthiad digwyddiadau galwadau diangen o fewn y System Recordio Digwyddiadau, mae nifer o ddigwyddiadau wedi eu hailddosbarthu. O ganlyniad mae'n debyg fod symudiad wedi bod yng nghyfradd galwadau diangen oherwydd offer awtoganfod tân, a galwadau diangen didwyll.

Galwadau Diangen Maleisus

- ***Bu gostyngiad o 16% neu 11 yn llai o alwadau diangen maleisus a fynychwyd o gymharu â 2009/10***

Yn ystod hanner cyntaf y flwyddyn, aethpwyd at 57 o alwadau diangen maleisus o gymharu â 68 llynedd, mae hyn hefyd yn well na'r cyfartaledd 3 blynedd (73).

Galwadau Diangen oherwydd Larymau Tân Awtomatig (LTA)

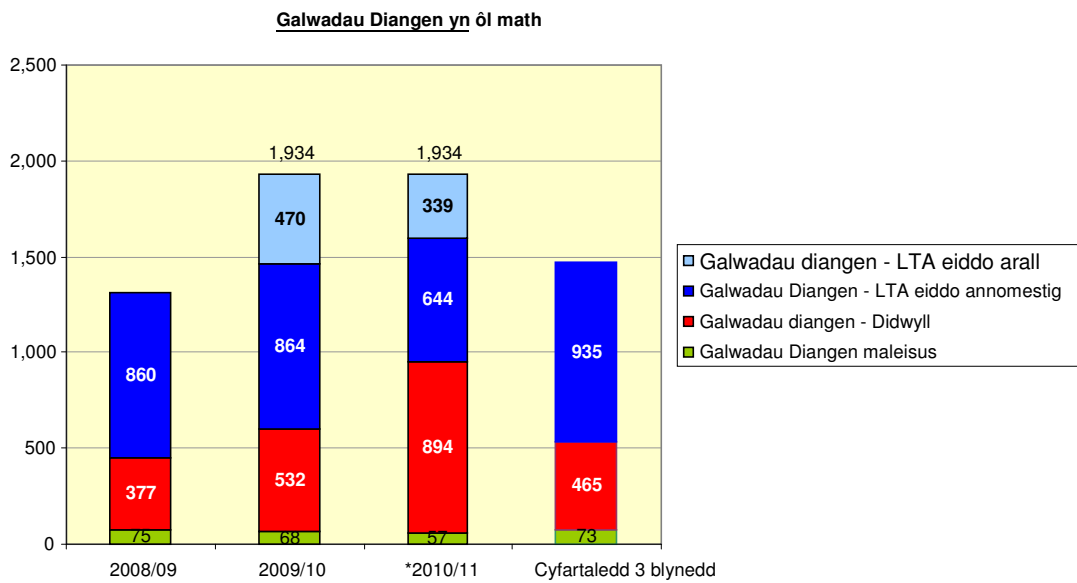
- ***Roedd gostyngiad o 25% neu 220 yn llai o alwadau diangen a wnaed oherwydd offer awtoganfod tân mewn eiddo annomestig o gymharu â 2009/10.***

Yn ystod hanner cyntaf y flwyddyn aethpwyd at 644 o alwadau diangen a wnaed oherwydd offer awtoganfod tân mewn eiddo annomestig, sy'n ymddangos yn well o gymharu â llynedd a'r cyfartaledd 3 blynedd; mae hyn yn gyfystyr ag oddeutu 25 digwyddiad yr wythnos. Gellir priodoli'r gostyngiad sylweddol hwn i'r ailstrwythuro o ddsbarthu digwyddiadau.

Galwadau Diangen Didwyll (amheuaeth fod tân neu sefyllfa oedd angen gwasanaeth arbennig)

- **Roedd cynnydd o 68% neu 362 yn fwy o alwadau diangen didwyll o gymharu â 2009/10**

Yn ystod hanner cyntaf y flwyddyn aethpwyd at 894 o alwadau dilys am gymorth ond mai galwadau diangen oeddynt yn y pendraw. Mae hyn yn adlewyrchu'r cynnydd mewn gweithgaredd yn gyffredinol yn ystod y cyfnod hwn, yn enwedig felly yn chwarter 1. Fodd bynnag, gellir priodoli'r cynnydd sylweddol hwn i'r ailstrwythuro o ddsbarthu digwyddiadau.



Nodir fod data ar gyfer galwadau diangen - LTA eiddo arall ar gael o 2009/10 ymlaen

CORFFORAETHOL - RHESTR GYFEIRIO GRYNO

BLWYDDYN ADRODD – 2010/11						
Dangosir cymhariaeth â ffigurau'r llynedd yn y golofn dde yn y tabl. Lliw cefndir – Gwyrdd = gwelliant; Coch = dirywiad; Melyn = dim newid						
↑ = cynnydd eleni ↓ = gostyngiad eleni → = dim newid						
	Ch1	Ch2	Ch3	Ch4	HYHE	
% o'r anfonebau a dalwyd o fewn 30 niwrnod	92%	95%			93%	→
Shifftiau/dyddiau o salwch y person	1.78	Ddim yn berth-nasol			Ddim yn berth-nasol	

LLYNEDD – 2009/10					
	Ch1	Ch2	Ch3	Ch4	HYHE
% o'r anfonebau a dalwyd o fewn 30 niwrnod	92%	94%			93%
Shifftiau/dyddiau o salwch y person	2.12	2.05			4.17

Talu Anfonebau

Yn ystod hanner cyntaf y flwyddyn ariannol 2010/11 talwyd 5,062 o anfonebau diddadi masnachol, o'r rhain talwyd 93% (4,723) o'r anfonebau o fewn 30 niwrnod.

Absenoldeb Salwch

- **Roedd gwelliant i 2.41% neu 0.50 yn llai o ddyddiau/shifftiau wedi eu colli oherwydd absenoldeb salwch o gymharu â 2009/10 (yn y 4 mis hyd at Orffennaf)**

Ar amser ysgrifennu'r adroddiad hwn roedd gwybodaeth am absenoldeb salwch ar gael o Ebrill i ddiwedd Gorffennaf. Collwyd cyfanswm o 1,097 o ddyddiau/shifftiau oherwydd absenoldeb salwch, neu 2.41 o ddyddiau/shifftiau ar gyfer pob gweithiwr, o gymharu â 2.90 o ddyddiau/shifftiau a gollwyd yn 2009/10. Gwelir y gwelliant hwn yn absenoldeb salwch tymor byr a'r tymor hir.

DIFFINIAD O'R TANAU

Tanau	Mae pob tân i'w osod yn o'r tri chategori canlynol – prif, eilaidd neu simnai.
Prif	<p>Dyma danau nad ydynt yn danau simneiau, ac sydd yn unrhyw fath o adeilad (ac eithrio adfail), cerbydau, carafannau ac ôl-gerbydau, storfeydd y tu allan, gweithfeydd a pheiriannau, eiddo amaethyddol a choedwigoedd, ac adeileddau eraill y tu allan, megis pontydd, blychau postio, twneli, ayyb.</p> <p>Mae tanau yn unrhyw le yn brif danau os oes anafusion, achub neu ddianc, felly hefyd danau yn unrhyw le yr aeth pum neu ragor o beiriannau tân atynt.</p>
Eilaidd	<p>Tanau eilaidd yw tanau nad ydynt yn rhai simnai na phrif danau.</p> <p>Nid yw tanau eilaidd yn golygu anafusion, achub neu ddianc, a bydd pedair neu lai o beiriannau tân wedi mynd atynt.</p> <p>Fel arfer, tanau eilaidd yw'r rhai sy'n digwydd mewn lleoliadau megis tir agored, coed unigol, ffensys, polion telegraff, sbwriel a chynwysyddion sbwriel (ond nid banciau papur, a fyddai'n cael eu hystyried - yn yr un modd ag eiddo amaethyddol neu goedwigoedd - yn brif dân), dodrefn y tu allan, goleuadau traffig ayyb</p>
Simnai	<p>Dyma danau mewn adeiladau wedi eu meddiannu, lle mae'r tân wedi ei gyfyngu i'r simnai ei hun, hyd yn oed os oes gwres neu ddifrod oherwydd mwg yn ymestyn y tu hwnt i'r simnai ei hun.</p> <p>Nid yw tanau simnai'n golygu anafusion, achub neu ddianc, a bydd pedair neu lai o beiriannau tân wedi mynd atynt.</p>