



ADRODDIAD MONITRO PERFFORMIAD

CHWARTER 2

EBRILL 2008 – MEDI 2008

NODWCH: Mae problemau dros dro wrth gael mynediad i ddata yn dilyn y newidiadau diweddar i systemau'r Ystafell Reoli wedi golygu fod amcangyfrifon wedi cael eu defnyddio ar gyfer y cyfnod rhwng 23 Medi a 30 Medi. Bydd unrhyw gywiriadau yn cael eu cyhoeddi pan fydd y materion yma wedi cael eu datrys.

Mae llinell wedi cael ei mewnosod yn rhai o'r graffiau i ddangos y cyfartaledd 3 blynedd. Mae'r data a ddefnyddir yma o 2005-06, 2006-07 a 2007-08.

CYNNWYS

	TANAU	2
	Cyfanswm y Galwadau	2
RRC/S/001	Holl danau – prif, eilaidd a simdde	2
	Tanau damweiniol mewn cartrefi	4
	Holl danau – bwriadol a damweiniol	5
	Tanau Bwriadol	6
RRC/S/003	Tanau mewn eiddo annomestig	7
	CADW'N DDIOGEL	
	Tanau damweiniol mewn cartrefi sydd wedi eu cyfyngu i'r ystafell lle cychwynnodd y tân	
	Anafiadau o danau damweiniol mewn cartrefi	9
	Marwolaethau oherwydd tanau damweiniol mewn cartrefi	9
	Diangfeydd diogel heb gymorth o danau damweiniol mewn cartrefi	9
RRC/C/005	Presenoldeb/diffyg presenoldeb larymau mwg mewn tanau mewn cartrefi	9
		9
	GALWADAU GWASANAETH ARBENNIG	
	Galwadau brys am wasanaeth arbennig	10
		10
	LARYMAU DIANGEN	
RRC/C/002	Larymau diangen maleisus	11
RRC/C/003	Larymau diangen o larymau tân awtomatig	12
	Larymau diangen heb fod o natur faleisus	12
		12
	CORFFORAETHOL	
CFH/C/001	Canran yr anfonebau diddadl dalwyd o fewn 30 diwrnod	13
CHR/C/004	Cyfraddau absenoldeb salwch ymysg staff	13
		-
	ERAILL	
	Dangosyddion cenedlaethol eraill i'w hadrodd yn y dyfodol	14
	Rhestr tanau	14

TANAU – CYFEIRNOD CYFLYM

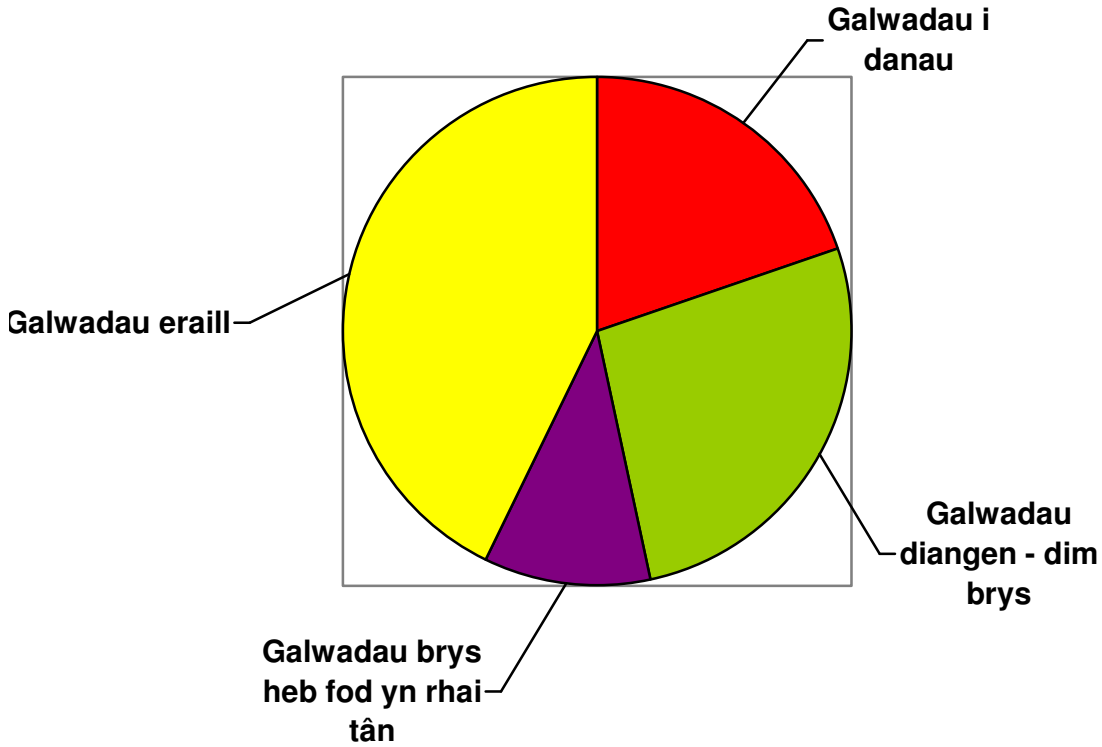
ELENI						
[Blwyddyn hyd heddiw = Bhh]						
Dangosir cymariaethau yn erbyn ffigyrau'r llynedd yn y golofn ar ochr dde'r tabl. Cefndir – Gwyrdd = gwelliannau; Coch = dirywiad; Melyn = dim newid						
↑ = cynnydd eleni ↓ = dirywiad eleni						
	CH1	CH2	CH3	CH4	BHH	BHH
Cyfanswm y galwadau *	4,510	4,204			8,714	↑24%
Cyfanswm y tanau	1,014	705			1,719	↓19%
Prif danau	428	353			781	↓2%
Tanau eilaidd	541	336			877	↓30%
Tanau simdde	45	16			61	↓15%
Holl danau bwriadol	474	357			832	↓23%
Holl danau damweiniol	540	348			887	↓15%
Tanau damweiniol mewn cartrefi	122	97			220	↓15%
Tanau mewn eiddo annomestig	60	58			119	↓6%

LLYNEDD					
	CH1	CH2	CH3	CH4	BHH
Cyfanswm y galwadau *	3,543	3,064			6,607
Cyfanswm y tanau	1,293	829			2,122
Prif danau	394	405			799
Tanau eilaidd	856	395			1,251
Tanau simdde	43	29			72
Holl danau bwriadol	683	392			1,075
Holl danau damweiniol	610	437			1,047
Tanau damweiniol mewn cartrefi	112	147			259
Tanau mewn eiddo annomestig	59	67			126

* Cyfanswm y galwadau = Yr holl ddigwyddiadau a ddyrannwyd i orsafoedd tân neu'r Ystafell Reoli, gan gynnwys y rhai lle nad oedd angen presenoldeb.

Cyfanswm y Galwadau

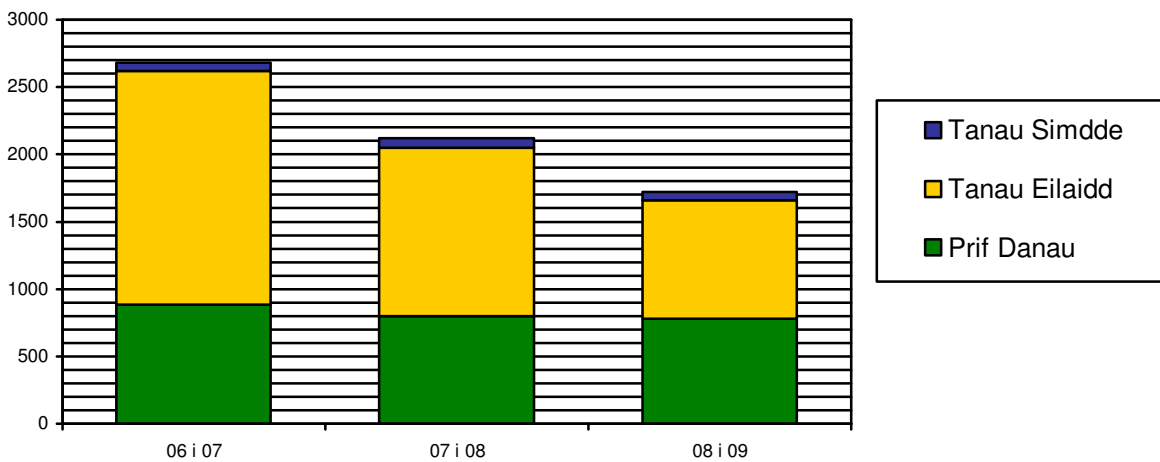
Fe ddeliodd y Gwasanaeth gyda dros 8,700 o alwadau yn ystod hanner cyntaf y flwyddyn. Roedd oddeutu 20% ohonynt i danau, 10% i wasanaethau arbennig heb fod yn dân a 27% yn larymau diangen.



Cyfanswm y Tanau

Roedd cyfanswm y nifer o danau a fynychwyd yn ystod chwe mis cyntaf eleni 19% yn is na'r un cyfnod y llynedd a 36% yn is na'r un cyfnod y flwyddyn flaenorol.

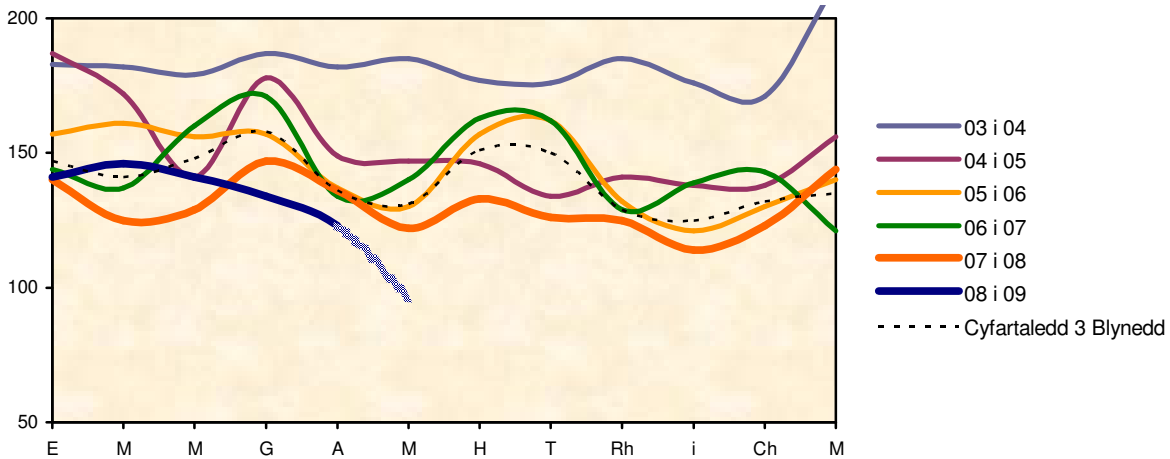
Holl Danau



Mae amcangyfrifon ar gyfer mis Medi yn dynodi fod y nifer o **brif danau** wedi syrthio'n syndod o isel. Fodd bynnag, bydd rhaid cadarnhau hyn pan fydd yr holl ddata ar gael.

Er hynny, roedd y nifer o brif danau yn ystod yr ail chwarter yn llawer is na'r cyfartaledd 3 mlynedd, gan roi cyfanswm o 2% yn y gostyngiad ar gyfer hanner cyntaf y flwyddyn o'i gymharu â'r flwyddyn flaenorol.

Prif Danau



Fe barhaodd y gostyngiad yn y nifer o **danau eilaidd** yn ystod y chwarter cyntaf i mewn i'r ail chwarter, gan achosi gostyngiad hanner blwyddyn o bron i draean. Roedd tanau glaswellt ac eithin yn gyfrifol am 35% o'r holl danau eilaidd gofnodwyd, a 51% yn danau mewn cynwysyddion sbwriel.

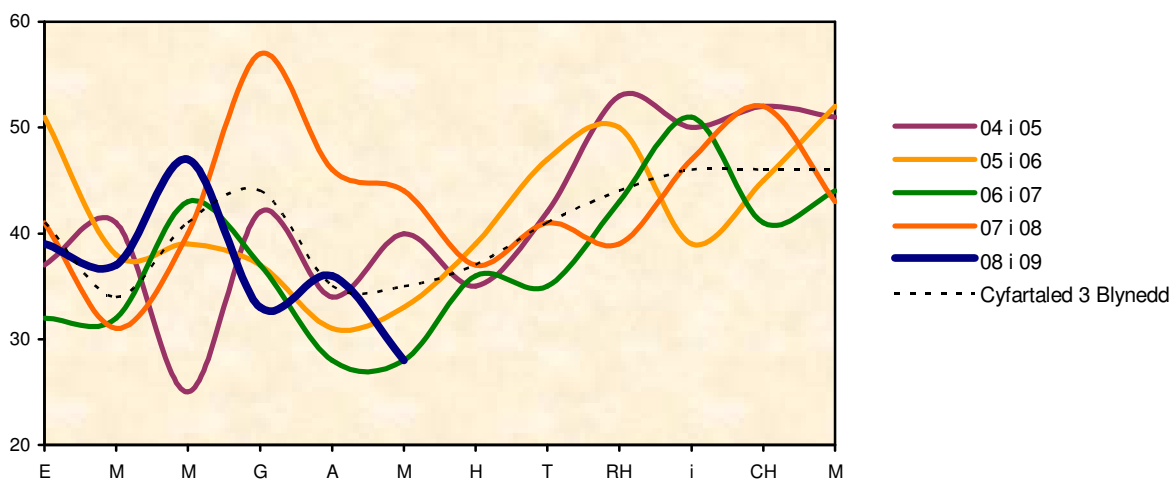
Fe syrthiodd y nifer o danau simdde o 15% yn ystod yr hanner cyntaf, o gyfartaledd o 12 y mis i 10 y mis.

Tanau Damweiniol mewn Cartrefi

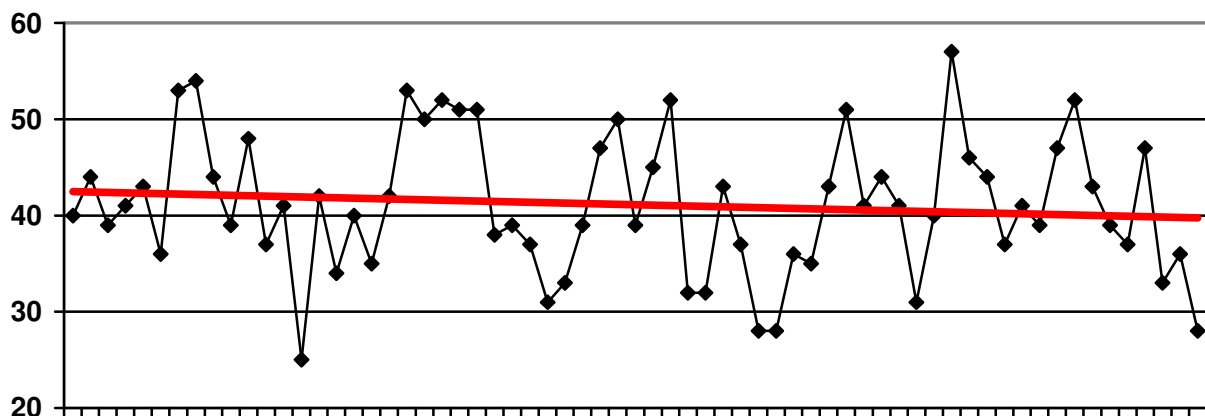
Yn dilyn gostyngiad yn y nifer o danau damweiniol ym mis Medi, dychwelodd y cyfansymiau ar gyfer hanner cyntaf y flwyddyn i lefelau tebyg i'r rhai hynny welwyd yn y tair mlynedd cyn cynnydd rhyfedd y llynedd.

	2004-05	2005-06	2006-07	2007-08	2008-09
Ebrill – Medi	219	229	200	259	220

Tanau Damweiniol yn y Cartref



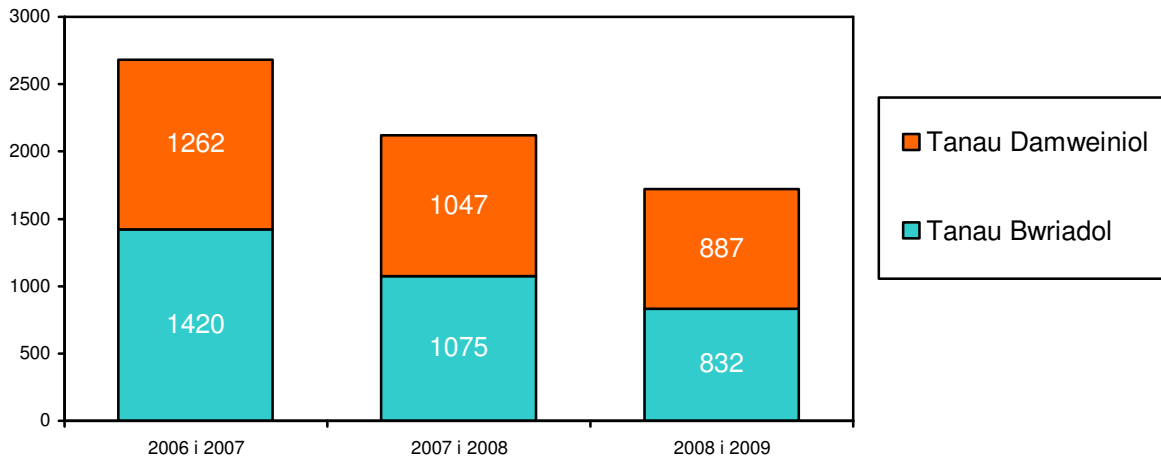
Wrth edrych ar y nifer o danau damweiniol mewn cartrefi ym mhob mis o Ebrill 2003 i Medi 2008, mae dirywiad graddol calonogol yn dechrau amlygu ei hunan (ddangosir gan y llinell goch) ac nid dyma'r achos ar ddechrau'r flwyddyn.



Tanau Bwriadol a Damweiniol

Mae'r nifer o danau bwriadol wedi disgyn o dros 41% yn y ddwy flynedd ddiwethaf ac mae'r nifer o danau damweiniol wedi disgyn o oddeutu 30% yn yr un cyfnod.

Tanau Bwriadol a Damweiniol

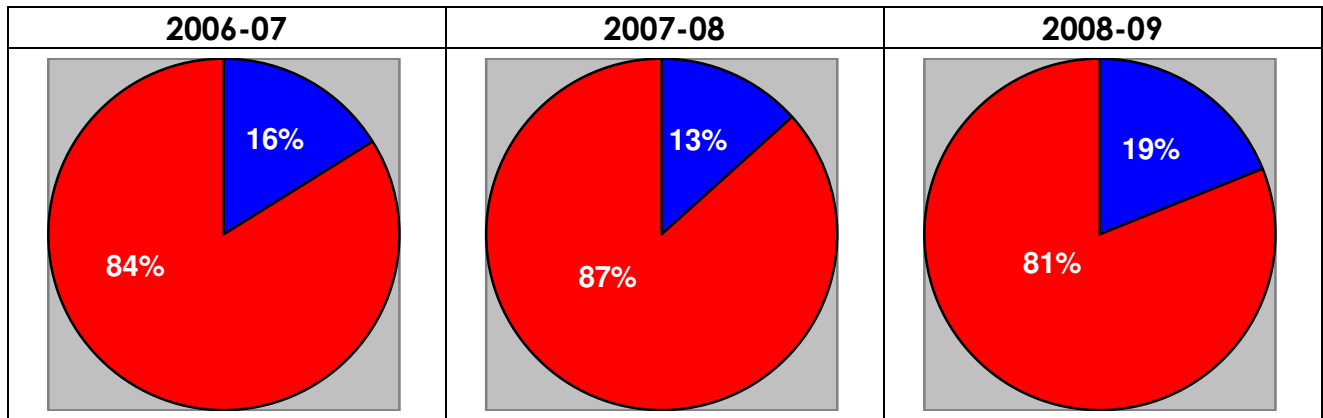


Yn wahanol i'r ddwy flynedd ddiwethaf, mae'r nifer o danau damweiniol yn ystod chwe mis cyntaf eleni yn fwy na'r nifer o danau bwriadol.

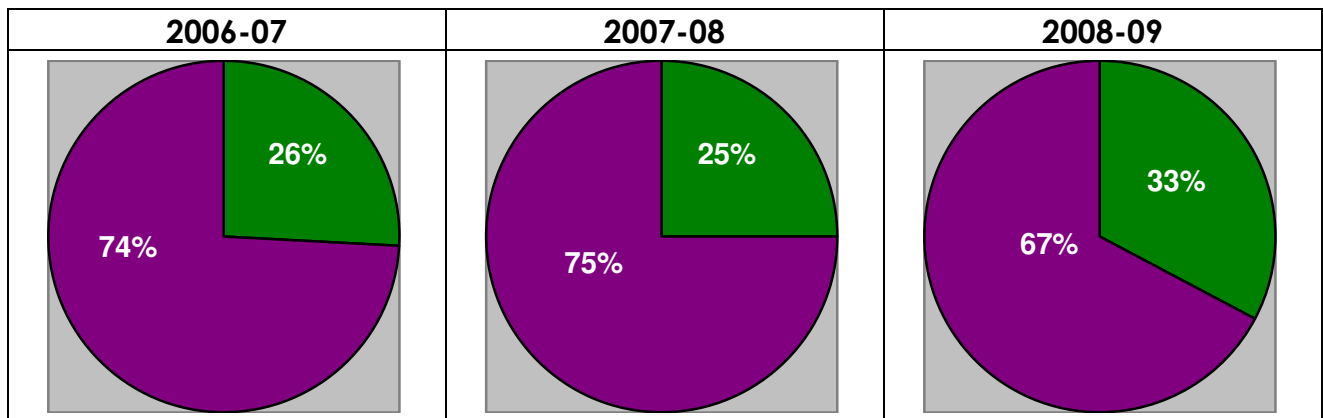
Tanau bwriadol

Trwy ddadansoddi'r canrannau perthnasol, gellir targedu gwaith i ardaloedd sydd o angen ychydig uwch.

Mae'r canran o danau bwriadol sy'n cael eu cynnau **mewn cerbydau** (yr ardaloedd glas yn y graffiau isod) wedi amrywio rhwng 13% i 19% yn ystod chwe mis cyntaf yn y blyneddoddi diwethaf.



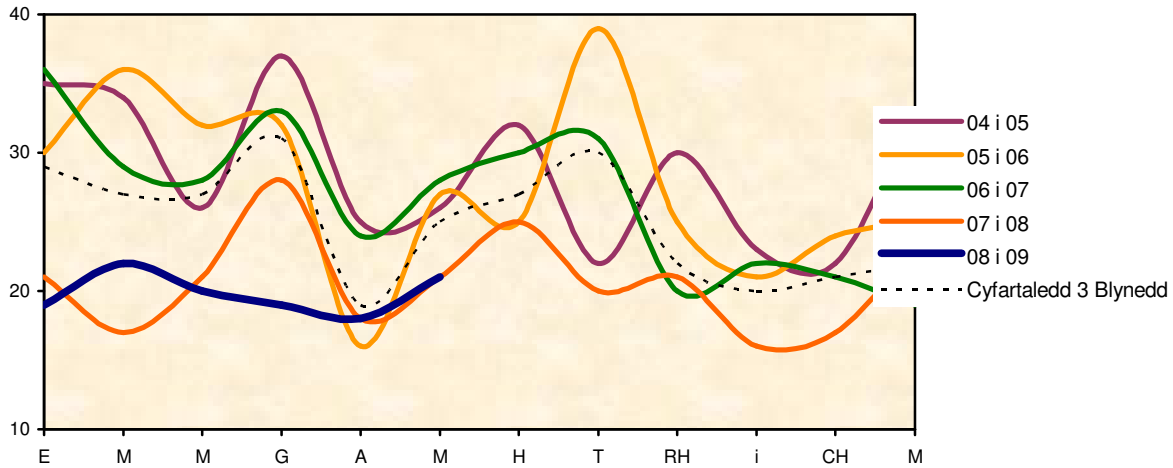
Mae'r canran o **brif** danau bwriadol (mewn cyferbyniad â thanau eilaidd bwriadol), fodd bynnag, (ddangosir mewn gwyrdd yn y graffiau isod) wedi cynyddu eleni o oddeutu chwarter i draean.



Tanau mewn Eiddo Annomestig

Mae'r nifer o danau mewn eiddo annomestig yn parhau yn is na'r cyfartaledd tair blynedd. Pan fydd yn cael ei gyfrifo'n erbyn y nifer o eiddo annomestig yng Ngogledd Cymru (27,050), mae tân wedi digwydd yn un o bob 227 eiddo annomestig hyd hyn eleni. Wrth gymharu hyn gyda ffigyrau pedair blynedd yn ôl, yn hanner cyntaf 2004-05, roedd un tân pobs 145 o eiddo annomestig (yn seiliedig ar 26,393 eiddo annomestig).

Tanau mewn Eiddo Annomestig



CADW'N DDIOGEL – CYFEIRNOD CYFLYM

ELENI						
[BHH = Blwyddyn hyd Heddiw]						
Cymariaethau yn erbyn ffigyrau'r llynedd wedi ei dangos yn y golofn ar ochr dde'r tabl. Cefndir - Gwyrdd = gwelliant; Coch = dirywiad; Oren = dim newid						
↑ = cynnydd eleni ↓ = gostyngiad eleni						
	Ch1	Ch2	Ch3	Ch4	BHH	BHH
% o danau damweiniol mewn cartrefi a gyfyngwyd i'r ystafell lle cychwynnodd y tân	96%	89%			93%	↓ 1%
Anafiadau oherwydd tanau damweiniol mewn cartrefi a gyfyngwyd i'r ystafell lle cychwynnodd y tân	11	12			23	↓ 4%
Marwolaethau oherwydd tanau damweiniol mewn cartrefi	0	2			2	→
% diangfeydd diogel heb gymorth o danau damweiniol mewn cartrefi	91%	87%			89%	↑ 3%
Tanau mewn cartrefi – larwm mwg wedi canu*	68%	70%			68%	↑ 3%
Tanau mewn cartrefi – larwm mwg wedi methu canu	15%	10%			13%	→
Tanau mewn cartrefi – dim larwm mwg	17%	22%			19%	↓ 3%

LLYNEDD					
	Ch1	Ch2	Ch3	Ch4	BHH
% o danau damweiniol mewn cartrefi a gyfyngwyd i'r ystafell lle cychwynnodd y tân	95%	94%			94%
Anafiadau oherwydd tanau damweiniol mewn cartrefi a gyfyngwyd i'r ystafell lle cychwynnodd y tân	11	13			24
Marwolaethau oherwydd tanau damweiniol mewn cartrefi	0	2			2
% diangfeydd diogel heb gymorth o danau damweiniol mewn cartrefi	82%	90%			86%
Tanau mewn cartrefi – larwm mwg wedi canu*	63%	67%			65%
Tanau mewn cartrefi – larwm mwg wedi methu canu	11%	14%			13%
Tanau mewn cartrefi – dim larwm mwg	26%	19%			22%

* Gwnaed addasiadau yn unol gyda'r dangosydd cenedlaethol newydd, drwy ychwanegu larymau gwres/tân i'r larymau mwg.

Tanau Damweiniol mewn Cartrefi a gyfyngwyd i'r Ystafell lle Cychwynnodd y Tân

O'r 220 o danau damweiniol mewn cartrefi yn ystod y chwarter cyntaf, cyfyngwyd 93% (203) i'r ystafell lle cychwynnodd y tân, sydd 1% yn is na'r llynedd.

Anafiadau o Danau Damweiniol mewn Cartrefi

Yn ystod chwe mis cyntaf eleni, fe dderbyniodd 23 o bobl losgiadau ac/neu anafiadau eraill mewn tanau damweiniol yn y cartref.

Marwolaethau o Danau Damweiniol yn y Cartref

Ym mis Awst, mynychodd y Gwasanaeth ddau ddigwyddiad tân gwahanol – roedd un yn dân mewn cartref a'r llall yn berson lle'r oedd ei ddiillad ar dân. Roedd y ddau berson yn y tân wedi eu hanafu'n ddifrifol, a bu farw'r ddau yn ddiweddarach. Rydym yn aros am adroddiadau'r Crwner i gadarnhau achos y marwolaethau.

Diangfeydd Diogel Heb Gymorth o Danau Damweiniol yn y Cartref

Roedd 540 o bobl wedi eu dal mewn 220 o danau damweiniol yn y cartref a fynychwyd yn ystod y chwe mis cyntaf. O'r rhai hynny, roedd 81% (482) wedi gallu dianc o'r tân heb unrhyw anaf, neu heb orfod dibynnu ar griwiau tân i'w cynorthwyo i ddiogelwch.

Larymau mwg mewn Tanau mewn cartrefi

O'r 252 o danau mewn cartrefi a fynychwyd yn ystod y chwe mis cyntaf, roedd gan 172 (68%) larymau mwg wedi eu gosod, oedd wedi canu. Yn ystod yr un cyfnod y llynedd, mynychwyd 295 o danau mewn cartrefi, lle'r oedd 193 (65%) yn cynnwys larymau mwg oedd wedi canu'n gywir. Roedd y nifer heb larymau mwg wedi syrthio o 65 y llynedd i 48 eleni. Nod y Gwasanaeth yw sicrhau fod gan bob cartref larymau mwg wedi eu gosod yn iawn, sy'n cael ei adlewyrchu yn y cynnydd blynyddol yn y canran ym mhob chwarter.

GALWADAU GWASANAETH ARBENNIG – CYFEIRNOD CYFLYM

ELENI						
[BHH = Blwyddyn Hyd Heddiw]						
Dangosir cymariaethau yn erbyn ffigyrau'r llynedd yn y golofn ar ochr chwith y tabl. Cefndir - Gwyrdd = gwelliant; Coch = dirywiad; Oren = dim newid						
↑ = cynnydd eleni ↓ = gostyngiad eleni						
	Ch1	Ch2	Ch3	Ch4	BHH	BHH
Holl alwadau brys arbennig i'r gwasanaeth	477	425			902	↑ 29%
Gwrthdrawiadau Traffig ar y Ffyrdd (dim tân)	253	228			481	↑ 47%

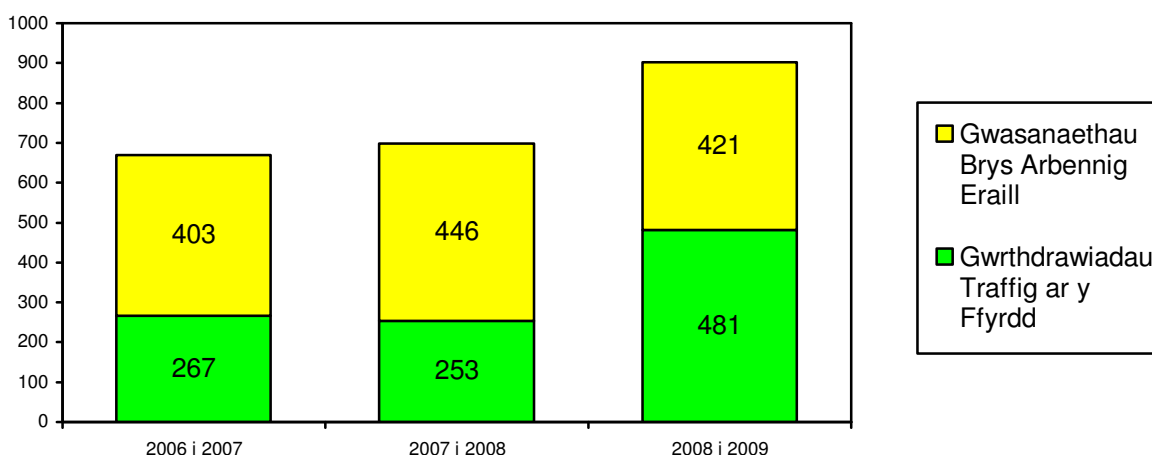
LLYNEDD					
	Ch1	Ch2	Ch3	Ch4	BHH
Holl alwadau brys arbennig i'r gwasanaeth	336	363			699
Gwrthdrawiadau Traffig ar y Ffyrdd (dim tân)	119	134			253

Galwadau Brys Gwasanaeth Arbennig

Mynychodd y Gwasanaeth 902 o alwadau gwasanaeth brys arbennig yn ystod hanner cyntaf eleni, sy'n cynrychioli cynnydd o bron i draean.

Roedd mynychiad mewn gwrthdrawiadau traffig ar y ffyrdd yn gyfrifol am dros 53% o'r holl wasanaethau brys arbennig – cynnydd o 47% o'i gymharu â'r llynedd. Gellir priodoli'r cynnydd yma i'r protocol newydd rhwng y Gwasanaeth Tân ac Achub a'r Gwasanaeth Ambiwlans sy'n golygu fod criwiau tân yn cael eu hanfon allan i wrthdrawiadau yn gyflymach, heb orfod aros i'r heddlu neu griwiau'r ambiwlans gyrraedd gyntaf i asesu'r sefyllfa cyn galw'r gwasanaeth tân ac achub.

Gwasanaethau Brys Gwasanaeth Eraill



GALWADAU DIANGEN – CYFEIRNOD CYFLYM

ELENI						
[BHH = Blwyddyn hyd heddiw]						
Cymhariaeth yn erbyn ffigyrau'r llynedd yn y golofn ar ochr dde'r tabl. Cefndir - Gwyrdd = gwelliant; Coch = dirywiad; Oren = dim newid						
↑ = cynnydd eleni ↓ = gostyngiad eleni						
	Ch1	Ch2	Ch3	Ch4	BHH	BHH
Galwadau diangen maleisus dderbyniwyd	147	169			316	↓ 9%
Galwadau diangen maleisus fynychwyd	32	56			88	↑ 16%
% Galwadau maleisus diangen fynychwyd	22%	33%			28%	↑ 6%
Galwadau diangen o larymau tân awtomatig	434	511			945	↓ 13%
Larymau tân awtomatig ailadroddus mewn eiddo annomestig	62	90			152	↓ 22%
% larymau tân awtomatig diangen – yr un eiddo	47%	69%			59%	↓ 12%
Galwadau diangen heb fod yn rhai maleisus	270	225			495	↓ 16%

LLYNEDD					
	Ch1	Ch2	Ch3	Ch4	BHH
Galwadau diangen maleisus dderbyniwyd	171	175			346
Galwadau diangen maleisus fynychwyd	27	49			76
% Galwadau maleisus diangen fynychwyd	16%	28%			22%
Galwadau diangen o larymau tân awtomatig	486	595			1081
Larymau tân awtomatig ailadroddus mewn eiddo annomestig	85	111			196
% larymau tân awtomatig diangen – yr un eiddo	57%	83%			71%
Galwadau diangen heb fod yn rhai maleisus	344	242			586

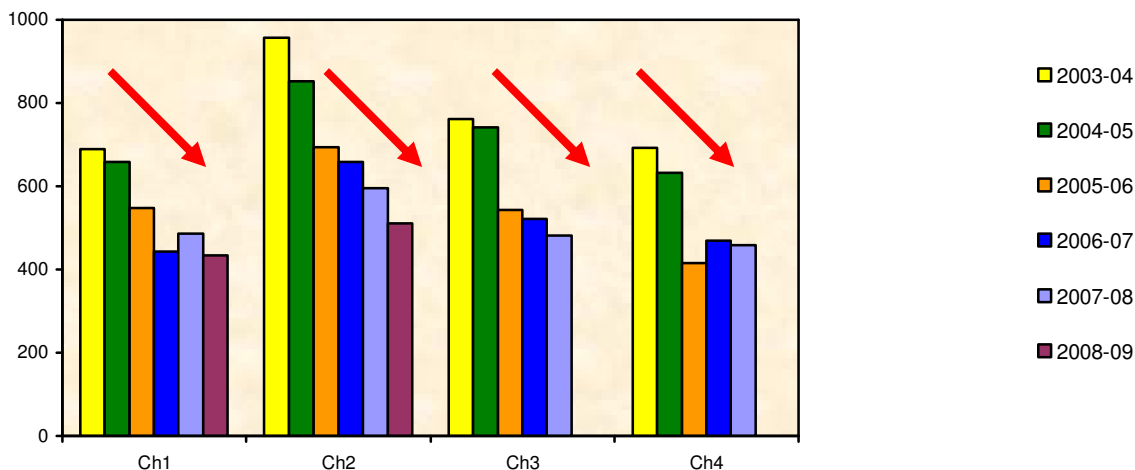
Larymau Diangen Maleisus

Yn ystod hanner cyntaf y flwyddyn, gwnaed 30 yn llai o alwadau diangen maleisus i'r Ystafell Reoli nag yn ystod yr un cyfnod y llynedd, ond roedd 8 yn fwy wedi derbyn mynychiad. Mae'r Gwasanaeth yn anelu i fynychu ddim mwy na 25% o'r cyfanswm a dderbynnir.

Larymau Diangen o Larymau Tân Awtomatig

Anfonwyd peiriannau tân i ymateb i 945 o larymau diangen oherwydd larymau tân awtomatig mewn eiddo annomestig yn ystod y chwe mis cyntaf. Os fydd yr amcangyfrifiad yma'n cael ei gadarnhau, byddai'n cynrychioli gostyngiad arwyddocaol yn y nifer a fynychwyd, ond er hynny, mae dal yn hafal i oddeutu 6 mynychiad diangen pob dydd.

LARYMAU DIANGEN O LARYMAU TÂN AWTOMATIG MEWN EIDDO ANNOMESTIG



Mae amcangyfrifon hefyd yn awgrymu fod llai o eiddo unigol wedi dioddef problemau gyda larymau diangen ailadroddus.

Larymau Diangen a dderbyniwyd heb fod o natur faleisus

Gwelodd yr ail chwarter ostyngiad pellach yn y nifer o alwadau dilys am gymorth ond oedd yn alwadau diangen mewn gwirionedd. Yn ystod y chwe mis cyntaf, ymatebodd y Gwasanaeth i gyfartaledd o 19 yr wythnos o'i gymharu â bron i 23 yr wythnos y llynedd.

CORFFORAETHOL – CYFEIRNOD CYFLYM

ELENI						
[BHH = Blwyddyn Hyd Heddiw]						
Cymariaethau yn erbyn ffigyrau'r llynedd wedi eu dangos yn y golofn ar ochr dde'r tabl. Cefndir - Gwyrdd = gwelliannau; Coch = dirywiad; Oren = dim newid						
↑ = cynnydd eleni ↓ = gostyngiad eleni						
	Ch1	Ch2	Ch3	Ch4	BHH	BHH
% o Anfonebau wedi eu talu o fewn 30 diwrnod	93%	93%			93%	↑ 1%
Shifftiau/dyddiau salwch y person	1.92					

LAST YEAR					
	Ch1	Ch2	Ch3	Ch4	BHH
% o Anfonebau wedi eu talu o fewn 30 diwrnod	90%	94%			92%
Shifftiau/dyddiau salwch y person	1.97				

Talu anfonebau

Yn ystod y chwe mis cyntaf, proseswyd 5,230 o anfonebau diddadl am nwyddau a gwasanaethau masnachol – 370 yn fwy na'r un cyfnod y llynedd. Talwyd 4,872 (93.2%) ohonynt o fewn 30 diwrnod o dderbyn yr anfoneb.

Absenoldeb Salwch

Mae cyfanswm yr ail chwarter yn dal i gael ei gasglu. Bydd hwn yn cael ei adrodd pan fydd ar gael.

DANGOSYDDION CENEDLAETHOL ERAILL ADRODDIR ARNYNT YN Y DYFODOL

EFR/S/001	Tanau mewn cartrefi o fewn safon deg munud y gwasanaeth a fynychwyd o fewn deg munud.
EFR/S/002	Tanau mewn cartrefi mewn ardaloedd adnabuwyd gyda chyfradd o anffodusion fwy na 6 fynychwyd o fewn pum munud.
RRC/S/004	Cartrefi dderbyniodd Archwiliad Diogelwch Tân yn y Cartref, wedi eu dadansoddi yn ôl cyfradd risg yr ardal cymwys a safon y gwasanaeth ar gyfer yr ardal honno.
RRC/S/004	Tanau mewn cartrefi oedd wedi cael Archwiliad Diogelwch Tân yn y Cartref yn y 24 mis cyn y tân
RRC/S/002	Marwolaethau oherwydd tanau damweiniol a bwriadol
RRC/C/001	Marwolaethau oherwydd tanau mewn cartrefi neu eiddo annomestig
RRC/S/002	Anafiadau oherwydd tanau damweiniol a bwriadol
RRC/C/001	Anafiadau oherwydd tanau mewn cartrefi ac eiddo annomestig

GEIRFA

Tanau	Mae'r holl danau yn syrthio i mewn i un o dri chategori – prif dân, tân eilaidd neu simdde.
Prif Danau	Nid yw'r tanau yma'n danau simdde, ac yn digwydd mewn unrhyw fath o adeilad (oni bai am adfail), cerbydau, carafannau a threlars, storfa tu allan, peiriannau, eiddo amaethyddol a choedwig, ac unrhyw strwythur tu allan megis pontydd, blychau postio, twnneli, ac ati. Mae tanau mewn unrhyw leoliad sy'n ymwneud ag anffodusion, achub neu ddiangfeydd yn cael eu categoreiddio fel prif danau, fel tanau yn unrhyw leoliad a fynychwyd gan bump neu fwy o beiriannau tân.
Eilaidd	Mae tanau eilaidd yn danau nad ydynt yn danau simdde na phrif danau. Nid oes anffodusion, achub na diangfeydd mewn tanau eilaidd, a bydd pedwar neu lai o beiriannau tân wedi mynychu. Tanau eilaidd yw'r rhai sydd fel arfer yn digwydd mewn lleoliadau megis tir agored, mewn coed unigol, ffensys, polyn telegraff, sbwriel neu gynwysyddion sbwriel (ond nid banciau papur, ystyriwyd yn yr un ffordd ag eiddo amaethyddol a choedwigaeth i fod yn brif dân, dodrefn tu allan, goleuadau traffig, ac ati.
Simdde	Mae'r tanau yma'n digwydd mewn adeiladau preswyl lle mae'r tân wedi ei gyfyngu i strwythur y simdde, hyd yn oed os yw difrod y gwres neu fwg yn ymestyn tu hwnt i'r simdde ei hun. Nid oes anffodusion, achub neu ddiangfeydd mewn tanau simdde, a bydd pedwar neu lai o beiriannau wedi mynychu.

