

Datganiad Llywodraethu Blynyddol 2023-2024

Awdurdod Tân ac Achub Gogledd Cymru

North Wales Fire and Rescue Authority



Awdurdod Tân ac Achub Gogledd Cymru

**ATAL AMDDIFFYNN YMATEB
PREVENTING PROTECTING RESPONDING**

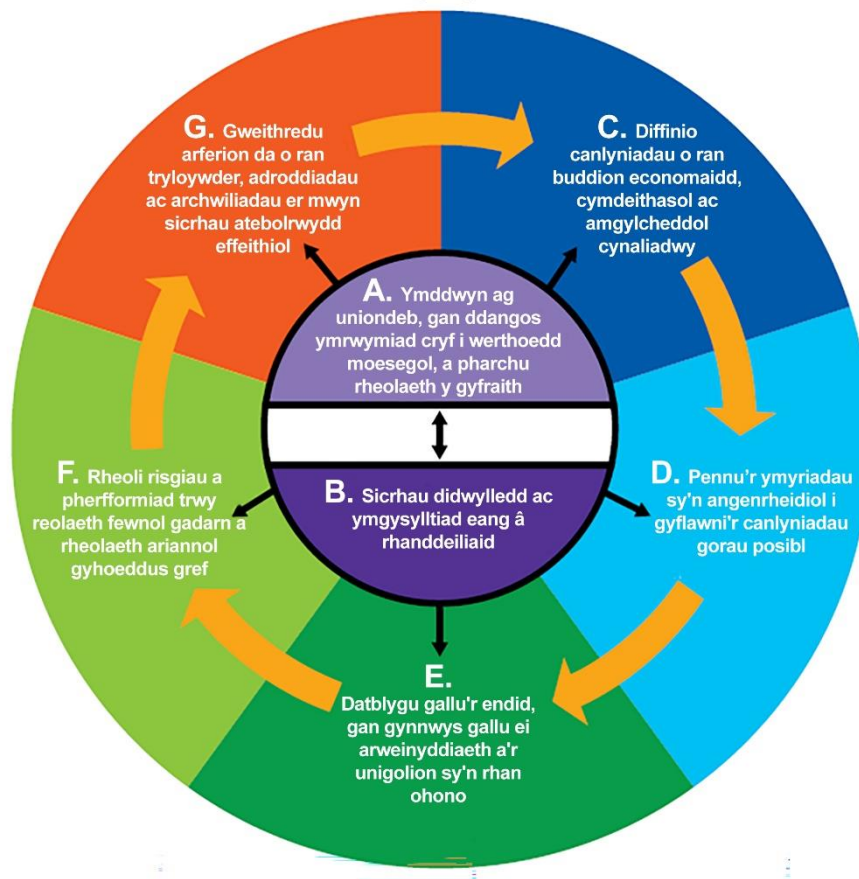
DATGANIAD LLYWODRAETHU BLYNYDDOL AR REOLAETH FEWNOL

Ar gyfer y flwyddyn a ddaeth i ben ar 31 Mawrth 2024

Paratowyd y Datganiad hwn yn unol â Rheoliadau Cyfrifon ac Archwilio (Cymru) 2014 ac â'r canllawiau a luniwyd gan y Sefydliad Siartredig Cyllid Cyhoeddus a Chyfrifyddiaeth (CIPFA) a Chymdeithas Prif Weithredwyr Awdurdodau Lleol (SOLACE), sef fframwaith 'Delivering Good Governance in Local Government' 2016.

Mae'r berthynas rhwng y saith egwyddor ar gyfer llywodraethu da yn y sector cyhoeddus i'w gweld isod.

Sicrhau'r Canlyniadau a Fwriadwyd a Gweithredu er Budd y Cyhoedd Bob Amser



Ffig. 1 Sut mae egwyddorion llywodraethu da yn berthnasol i'w gilydd.

Ffynhonnell: [Fframwaith Rhyngwladol: Llywodraethu Da yn y Sector Cyhoeddus](#)

Mae'r Datganiad Llywodraethu Blynyddol hwn yn egluro sut mae'r Awdurdod wedi cydymffurfio â'r fframwaith llywodraethu da a'i saith egwyddor graidd er mwyn sicrhau bod adnoddau'n cael eu cyfeirio yn unol â'r polisi a'r blaenoriaethau y cytunwyd arnynt.

Cwmpas y Cyfrifoldeb

Mae Awdurdod Tân ac Achub Gogledd Cymru yn gyfrifol am sicrhau:

- bod busnes yn cael ei gynnal yn unol â'r holl gyfreithiau a rheoliadau perthnasol
- bod arian cyhoeddus yn cael ei ddiogelu ac y cyfrifir amdano'n briodol
- bod adnoddau yn cael eu defnyddio mewn modd diwastraff, effeithlon, effeithiol a theg er mwyn cyflawni'r blaenoriaethau y cytunwyd arnynt ac sydd er budd pobl leol.

Wrth gyflawni ei gyfrifoldeb cyffredinol, mae gan yr Aelodau a'r Uwchswyddogion gyfrifoldeb i sefydlu trefniadau priodol ar gyfer llywodraethu materion yr Awdurdod Tân ac Achub ac i ofalu am yr adnoddau sydd ar gael iddo, gan gynnwys trefniadau ar gyfer rheoli risg.

Mae'r Awdurdod Tân a'i amrywiol Bwyllgorau, paneli a gweithgorau yn rhoi arweinyddiaeth strategol sy'n galluogi'r Aelodau i benderfynu ar y materion sy'n effeithio ar y gwaith o gynnal yr Awdurdod Tân, yn unol ag egwyddorion tryloywder ac atebolrwydd democrataidd.

Diben y System o Reolaeth Fewnol

Er mwyn cyflawni ei ystod eang o swyddogaethau, rhaid i'r Awdurdod fodloni amcanion gwleidyddol, economaidd, cymdeithasol ac amgylcheddol yn y tymor byr, y tymor canolig a'r tymor hwy. Golyga hyn fod y cyfyngiadau a'r cymhellion allanol a mewnol sydd arno yn wahanol i'r rhai a geir yn y sector preifat, ac mae pob un ohonynt yn effeithio ar ei drefniadau llywodraethu.

Un darn allweddol o ddeddfwriaeth yng Nghymru yw Deddf Llesiant Cenedlaethau'r Dyfodol (Cymru) 2015, sy'n ei gwneud yn ofynnol i'r Awdurdod ystyried y tymor hwy wrth wneud ei benderfyniadau, ac i gydweithio â chyrrff cyhoeddus eraill i wella llesiant yng Nghymru.

Felly, mae gan randdeiliaid ddiddordeb mewn materion fel:

- a yw'r allbynnau a gynlluniwyd gan yr Awdurdod wedi'u cyflawni a'r canlyniadau wedi'u cael, ac
- a yw hyn wedi'i wneud mewn modd effeithlon, diwastraff, effeithiol a theg.

Er mwyn sicrhau llywodraethu da yn y sector cyhoeddus, mae angen i gyrff llywodraethu yn ogystal ag unigolion sy'n gweithio i sefydliadau'r sector cyhoeddus weithredu er budd y cyhoedd trwy'r adeg pan fyddant yn ceisio cyflawni eu hamcanion, sy'n awgrymu mai'r flaenoriaeth yw'r budd i

gymdeithas, a dylai hynny arwain at ganlyniadau cadarnhaol i'r rhai sy'n defnyddio gwasanaethau a rhanddeiliaid eraill.

Mae'r Datganiad hwn yn rhoi sicrwydd bod Awdurdod Tân ac Achub Gogledd Cymru wedi cydymffurfio â'r fframwaith llywodraethu ar gyfer y flwyddyn a ddaeth i ben ar 31 Mawrth 2024.

Y Fframwaith Llywodraethu

Mae Awdurdod Tân Gogledd Cymru yn cynnwys 28 o gynghorwyr etholedig o chwe awdurdod unedol Gogledd Cymru, gyda nifer y cynrychiolwyr wedi'i bennu gan boblogaeth yr ardal. Mae mwy o wybodaeth am yr Awdurdod, ei aelodau a'i gyfrifoldebau ar gael [yma](#).

Rhaid i'r Awdurdod adolygu effeithiolrwydd ei drefniadau bob blwyddyn er mwyn sicrhau bod y system llywodraethu yn gadarn. Dyma rai o'r prif bethau sy'n cyfrannu at hyn:

Bod â strwythur Awdurdod a phwyllgorau sydd:

- yn monitro effeithiolrwydd trefniadau rheoli risg
- yn adolygu'r trefniadau llywodraethu yn rheolaidd
- yn ystyried ac yn adolygu strategaethau, cynlluniau ac adroddiadau archwilio mewnol ac allanol
- yn adolygu, yn craffu ar ac yn cymeradwyo'r datganiad cyfrifon blynyddol.

Bod â Panel Gweithredol sydd:

- yn rhoi arweiniad o ran llywodraethu
- yn cyfrannu at gwblhau ac at adolygu'r Datganiad Llywodraethu Blynyddol
- yn darparu arweiniad clir i'r Gwasanaeth a'r uwch reolwyr.

Y defnydd o wybodaeth o wahanol ffynonellau i lywio'r trefniadau llywodraethu, er enghraifft:

- adroddiadau byrddau gwella a pherfformiad
- trefniadau rheoli risg
- adroddiadau gan reoleiddwyr allanol
- adroddiadau Archwilio Mewnol

Mae cyfarfodydd arferol yr Awdurdod Tân ac Achub yn cael eu mynychu o bell. Mae'r cyfarfodydd yn cael eu gweddarlledu yn y Gymraeg a'r Saesneg ar yr un pryd. Mae'r holl gyfarfodydd ar gael i'r cyhoedd wyllo, petaent yn gwneud cais i wneud hynny.

Yn gynnar yn 2023, sefydlodd yr Awdurdod dri gweithgor er mwyn cefnogi datblygiad tair blaenoriaeth sefydliadol allweddol:

- Gweithgor yr Adolygiad o'r Ddarpariaeth Frys
- Gweithgor newydd y Ganolfan Hyfforddi a Datblygu.

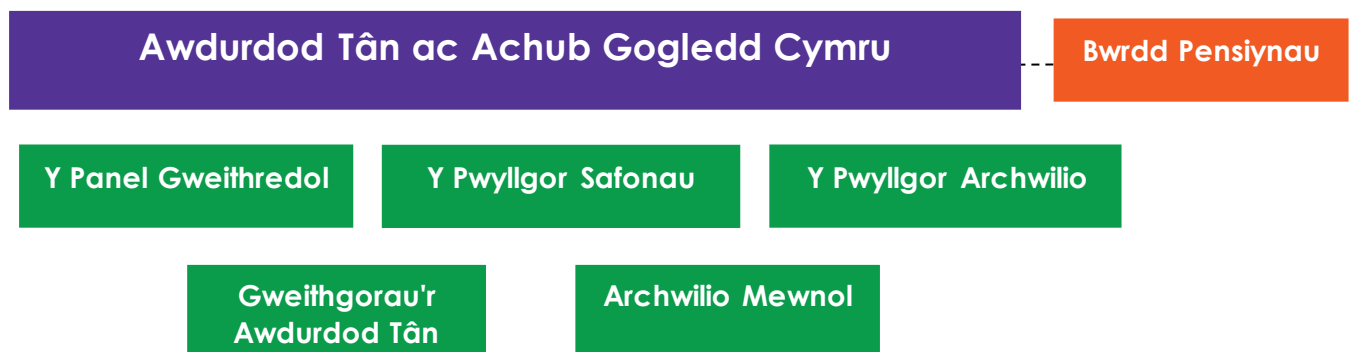
Hefyd, mae aelod o'r Awdurdod Tân ac Achub yn rhan o'r Pwyllgor Cydraddoldeb, Amrywiaeth a Chynhwysiant fel Hyrwyddwr yr Aelodau.

Ym mis Mawrth 2024 cymeradwyodd yr Awdurdod Tân ac Achub ddrafft o'r [Cynllun Rheoli Risg Cymunedol \(CRMP\)](#) pum mlynedd newydd ar gyfer 2024-2029, yn ogystal â drafft o'r [Cynllun Gweithredu Rheoli Risg Cymunedol](#) drafft ar gyfer 2024-25. Byddant yn disodli Cynllun Corfforaethol 2021-24. Ar hyn o bryd, mae'r cyhoedd a rhanddeiliaid yn ymgynghori ar y ddau gynllun.

Nod y Cynllun Rheoli Risg Cymunedol (CRMP) yw nodi risgiau sy'n wynebu'r gymuned ac mae'n disgrifio sut y bydd yr Awdurdod Tân ac Achub yn rheoli'r risgiau hynny, ac yn parhau i atal ac ymateb i danau ac argyfyngau eraill.

Mae'r Awdurdod wedi datblygu [pum egwyddor](#) er mwyn cadw cymunedau'n ddiogel, ac mae'r CRMP:

- Yn cydnabod gofynion deddfwriaeth allweddol
- Yn ystyried gwaith parhaus y Byrddau Gwasanaethau Cyhoeddus
- Yn nodi'r risgiau sy'n wynebu ein cymunedau
- Yn amlinellu gweithgarwch yr Awdurdod i fynd i'r afael â'r risgiau hyn
- Yn egluro pa gamau y bydd yr Awdurdod yn eu cymryd dros y pum mlynedd nesaf i liniaru'r risgiau hynny
- Yn cyd-fynd â chyllideb refeniw yr Awdurdod, ei gynllun cyfalaf a'i gynllun ariannol tymor canolig.



Ffig 2. Pwyllgorau'r Awdurdod Tân ac Achub

Y Grŵp Gweithredol, sy'n cynnwys y Prif Swyddogion, y Prif Swyddog Tân, y Dirprwy a'r Swyddogion Tân Cynorthwyol, sy'n gyfrifol am arweinyddiaeth strategol.

Mae'r Tîm Arweinyddol y Gwasanaeth (SLT), yn cynnwys y Prif Swyddogion, y Rheolwyr Ardal a'r Pennaethiaid Adran. Mae'n cyfarfod fel Bwrdd Perfformiad er mwyn craffu ar berfformiad, ac fel Bwrdd Gwella er mwyn herio ac i oruchwylio rhaglenni, prosiectau a pholisïau ar lefel uchel. Mae Tîm Arweinyddol y Gwasanaeth yn rhoi arweinyddiaeth sefydliadol ac yn cyflwyno'r gwasanaethau.

Mae Strwythur Llywodraethu a Sicrwydd y Gwasanaeth, sef y pwyllgorau a'r grwpiau, sy'n adrodd i Dîm Arweinyddol y Gwasanaeth, wedi'i ymgorffori ar draws y sefydliad, gan ddangos bod y llywodraethu yn gadarn o ran adrodd, monitro, craffu a gwneud penderfyniadau ym mhob rhan o'r sefydliad.



Ffig 3. Strwythur Arweinyddiaeth y Gwasanaeth

Cyfranwyr Allweddol at Ddatblygu a Chynnal y Fframwaith Llywodraethu

Cyfansoddiad	Diben y Cyfansoddiad yw nodi sut mae'r Awdurdod Tân yn gweithio a'r ffordd y mae'n gwneud penderfyniadau, a hynny mewn iaith glir
Awdurdod Tân	Darparu'r arweinyddiaeth strategol, y rhyngwyneb gwleidyddol a'r her gorfforaethol mewn perthynas â darparu gwasanaethau tân ac achub ledled Gogledd Cymru, gan annog cyfranogiad y cyhoedd a chan gynnal ei faterion mewn modd agored a thryloyw. Mae'n cytuno ar y Cynllun Gwella a Llesiant, a'r cyllidebau referniw a chyfalaf
Y Panel Gweithredol	Monitro perfformiad y Gwasanaeth a gwneud argymhellion i'r Awdurdod ar ei bolisiâu allweddol, gan gynnwys y Cynllun Gwella a Llesiant. Mae'r Panel yn adolygu'r gofrestr risg strategol.
Y Pwyllgor Archwilio	Darparu adolygiad annibynnol o'r fframweithiau llywodraethu, rheoli risg a rheoli, yn ogystal â goruchwyllo'r adroddiadau ariannol, gan gynnwys Strategaeth Rheoli'r Trysorlys a'r cyfrifon blyneddol.
Y Pwyllgor Safonau	Hyrwyddo a chynnal safonau ymddygiad uchel ymhlith Aelodau'r Awdurdod yn ogystal â goruchwyllo polisi chwythu'r chwiban ar gyfer cwynion yn erbyn Aelodau'r Awdurdod. Hefyd, pan fo hynny'n bosibl yn statudol, cael adroddiadau a chwynion am Aelodau, cynnal neu oruchwyllo ymchwiliadau, a gwneud argymhellion i'r Awdurdod.
Gweithgorau'r Awdurdod Tân	Ymgymryd â gwaith manwl sy'n gysylltiedig â phroses cynllunio a phennu cyllidebau'r Awdurdod. Maen nhw'n cyflwyno eu sylwadau i'r Panel Gweithredol sydd yn ei dro'n gwneud argymhellion i'r Awdurdod o ran gwella/lleihau risg/amcanion llesiant.
Grŵp Gweithredol	Gweithredu'r fframwaith polisi a chyllidebol a bennir gan yr Awdurdod Tân, a rhoi cyngor i'r Awdurdod Tân o ran datblygu materion polisi a chyllidebol yn y dyfodol.
Tim Arweinyddol y Gwasanaeth	Gosod safonau llywodraethu ar draws y Gwasanaeth ac arwain y gwaith o'u gweithredu. Derbyn y cynllun gwella blyneddol a chyfrannu at yr hunanasesiad blyneddol.
Swyddog Adran 151	Sicrhau bod penderfyniadau'n gyfreithlon ac yn ddarvoudus yn ariannol. Gweinyddu materion ariannol. Yn atebol am ddatblygu a chynnal fframwaith llywodraethu, risg a rheoli yr Awdurdod Tân. Cyfrannu at reolaeth a llywodraethiant corfforaethol effeithiol yr Awdurdod Tân
Swyddog Monitro	Adrodd ar achosion o fynd yn groes i unrhyw ddeddfiad neu reolaeth y gyfraith. Adrodd ar unrhyw gamweinyddu neu anghyfiawnder pan fo'r Ombwdsmon Llywodraeth Leol wedi cynnal ymchwiliad. Cynnal a diweddarau'r Cyfansoddiad. Cynnal cofrestrau o fuddiannau aelodau yn ogystal â rhoddion a lletygarwch. Cynghori Aelodau ar sut i ddehongli'r Cod Ymddygiad.
Archwilio Mewnol	Darparu sicrwydd annibynnol a barn flynyddol ar ddigonolrwydd ac effeithiolrwydd fframwaith llywodraethu, rheoli risg a rheoli yr Awdurdod Tân. Cyflwyno rhaglen flynyddol o weithgarwch archwilio sy'n seiliedig ar risgiau, gan gynnwys gweithgarwch atal ac ymchwilio i dwyll. Gwneud argymhellion ar gyfer gwella'r gwaith o reoli risgiau.

Egwyddorion CIPFA - Sicrwydd Llywodraethu

Egwyddor A: Ymddwyn ag uniondeb, gan ddangos ymrwymiad cryf i werthoedd moesegol, a pharchu rheolaeth y gyfraith.

Cyhoeddir [cenhadaeth a Gwerthoedd](#) yr Awdurdod yn y Cynllun Rheoli Risg Cymunedol ac ar [wefan yr Awdurdod](#).

Mae'r [Cyfansoddiad](#) yn nodi cyfrifoldebau'r Awdurdod Tân ac Achub a'i bwyllgorau ac mae'r Cynllun Dirprwyo i Swyddogion wedi'i gynnwys ynddo.

Mae'r Swyddog Monitro yn sicrhau bod y penderfyniadau a wneir yn gyfreithlon ac yn cydymffurfio â darpariaethau'r Cyfansoddiad.

Mae'r Cyfansoddiad yn cynnwys y [Cod Ymddygiad](#) ar gyfer Aelodau ac mae hwn yn cael ei fonitro gan y Pwyllgor Safonau.

Pan fo angen, ceisir cyngor cyfreithiol i lywio penderfyniadau.

Mae Codau Ymddygiad ar waith ar gyfer Aelodau a Swyddogion, sy'n ei gwneud yn ofynnol iddynt ddatgan buddiannau busnes a chofnodi rhoddion a/neu letygarwch a gafwyd. Cyhoeddir y rhain ar wefan yr Awdurdod fel rhan o [broffil personol pob Aelod](#).

Mae polisiâu allweddol ar waith i atal ac i leihau risg twyll. Mae'r polisiâu'n cynnwys: Polisi Chwythu'r Chwiban, [Polisi Gwrth-dwyll, Llygredigaeth a Rheoliadau](#), [Ariannol a Rheolau](#) a [Gweithdrefn Contractau](#). Pan amheuir afreoleidd-dra, mae trefniadau ar waith i sicrhau bod ymchwiliad trwyadl yn cael ei gynnal.

Mae'r polisi recriwtio a'r prosesau sefydlu a hyfforddiant yn cynnwys ymddygiadau personol a gwerthoedd moesegol.

Cael dyfarniad [Aur](#) a [Phlatinwm](#) gan raglen Iechyd Corfforaethol Iechyd Cyhoeddus Cymru, cynllun gwobrwyo sy'n cael ei redeg gan Cymru Iach ar Waith, ar ran Iechyd Cyhoeddus Cymru. Mae'r gwobrau hyn yn caniatáu i gyflogwyr arddangos polisiâu a gweithredoedd a ddyluniwyd i feithrin gweithluoedd hapusach ac iachach.

Sefydlwyd Pwyllgor Llywio Cydraddoldeb, Amrywiaeth a Chynhwysiant (EDI) yn 2022, a datblygwyd a chyhoeddwyd [Strategaeth Cydraddoldeb, Amrywiaeth a Chynhwysiant](#) bum mlynedd.

Cyhoeddir Cynllun Cydraddoldeb Strategol ar wefan yr Awdurdod Tân yn unol â Rheoliadau Deddf Cydraddoldeb 2010 (Dyletswyddau Statudol) (Cymru) 2011. Caiff amcanion cydraddoldeb eu hadolygu bob blwyddyn a'u monitro drwy gydol y flwyddyn.

Bydd gweithrediad y strategaeth yn cael ei arwain gan gynllun gweithredu cydraddoldeb, amrywiaeth a chynhwysiant blynyddol manwl, y bydd ei berfformiad yn cael ei reoli gan y Pwyllgor Cydraddoldeb, Amrywiaeth a Chynhwysiant sy'n cyfarfod bob chwarter.

Mae'r gwasanaeth wedi ymrwymo i gynnal safonau ac yn cymryd pob pryder o ddifrif. Ymchwilir i achosion disgyblu ac i unrhyw honiadau o gamwedd yn unol â Llawlyfr Disgyblu'r Gwasanaeth. Mae'r Gwasanaeth yn bwriadu recriwtio swyddog penodol ar gyfer ymdrin â chŵynion a disgyblaeth.

Cyhoeddir [Adroddiad Blynyddol Safonau'r Gymraeg](#) ar wefan yr Awdurdod, sy'n manylu ar gydymffurfiaid yr Awdurdod â'r Safonau.

Mae ein hymrwymiad i'r Gymraeg yn golygu bod rhaid i bob aelod newydd o staff gyrraedd o leiaf Lefel 2 yn eu sgiliau Cymraeg.

Ar hyn o bryd mae'r Cynllun Rheoli Risg Cymunedol, sy'n cynnwys amcanion Gwella a Llesiant, yn destun ymgynghoriad â'r cyhoedd ac â rhanddeiliaid. Bydd y Cynllun Pum Mlynedd a Chynllun Gweithredu 2024-25, wedi iddynt gael eu cymeradwyo, yn cael eu cyhoeddi ar wefan yr Awdurdod. Mae hyn yn bodloni ein rhwymedigaethau o dan Fesur Llywodraeth Leol (Cymru) 2009, a Deddf Llesiant Cenedlaethau'r Dyfodol (Cymru) 2015.

Mae polisi a gweithdrefn Diogelu ar waith i gyfeirio unrhyw bobl agored i niwed y daw'r Gwasanaeth i gysylltiad â nhw at asiantaethau eraill.

Mae'r holl gynlluniau a pholisïau adrannol, lle bo'n berthnasol, yn cyd-fynd â Deddf Llesiant Cenedlaethau'r Dyfodol (Cymru) 2015.

Mae'r Gwasanaeth wedi cyflwyno llinell adrodd gyfrinachol o'r enw 'Safecall' ar gyfer staff.

Ers 1 Ebrill 2024, mae'r Gwasanaeth wedi mabwysiadu'r Ddyletswydd Partneriaeth Gymdeithasol, a bydd yn adeiladu ar y trefniadau sefydledig hynny sydd rhwng y Gwasanaeth a'r cyrff sy'n cynrychioli staff er mwyn ymgynghori ar amcanion a phenderfyniadau strategol ynghylch sut mae'n bwriadu cyflawni'r amcanion hynny.

Egwyddor B: Sicrhau didwylledd ac ymgysylltiad eang â rhanddeiliaid.

Mae pob cyfarfod yn cael ei hysbysebu ac mae cyfarfodydd llawn yr Awdurdod yn cael eu gweddarlledu. Mae agendâu a phapurau i'w cael ar wefan yr Awdurdod.

Cyhoeddir gwybodaeth ar wefan yr Awdurdod fel rhan o'r cynllun cyhoeddi. Darperir fersiynau Darllen/Dweud a fersiynau Cymraeg o ddogfennau.

Mae trefniadau ymgynghori cyhoeddus ar waith i wahodd barn rhanddeiliaid cyn i newidiadau allweddol gael eu datblygu a'u gweithredu. Mae hyn yn cynnwys ymgynghori ar yr Amcanion Gwella o fewn Cynllun Gweithredu Rheoli Risg Cymunedol 2024-25.

Mae'r [Sefydliad Ymgynghori wedi cydnabod bod gan yr Awdurdod 'Arfer Da'](#) ym mhob elfen o'r ymgynghoriad cyhoeddus sy'n gysylltiedig â'r Adolygiad parhaus o'r Ddarpariaeth Frys. Cadarnhawyd fod y drefn ymgynghori yn bodloni '[Egwyddorion Gunning](#)', sef y sylfaen gyfreithiol gydnabyddedig a ddefnyddir i asesu cyfreithlondeb ymgynghoriadau cyhoeddus.

Mae'r ymrwymiad i ddiwylledd hefyd yn cael ei ddangos trwy:

- gwblhau asesiadau effaith ar gyfer pob penderfyniad allweddol;
- y Weithdrefn Cwyno a Chanmoliaeth, sy'n cynnwys y gallu i uwchgyfeirio materion pwysig;
- y Strategaeth Ymgysylltu ac Ymgynghori â'r Cyhoedd;
- ymgysylltu â Chyrff Cynrychioliadol y Cyflogeion, yn anffurfiol ac yn ffurfiol, drwy'r Cydbwyllgor Ymgynghori a Thrafod, rhywbeth a fydd yn cael ei gryfhau ymhellach trwy fabwysiadu'r Ddyletswydd Partneriaeth Gymdeithasol yn y flwyddyn ariannol newydd;
- ymrwymiad unwaith bob dwy flynedd i ymgysylltu â staff drwy arolwg 'Teulu Tân'.
- aelodaeth o Gymdeithas Llywodraeth Leol Cymru, Fforwm Arweinwyr Cydraddoldeb Gogledd Cymru, Cyngor Hil Cymru a Fforwm Rhyng-ffydd Gogledd Cymru.

Defnyddir amrywiaeth o ddulliau ymgysylltu gan gynnwys:

- cyfathrebu wedi'i gyfeirio gan ddefnyddio'r cyfryngau cymdeithasol, gyda chyfrifon ar Facebook a X (Twitter cynt). Mae hyn yn cynnwys cyfrifon corfforaethol yn ogystal â'r cyfrifon cyfryngau cymdeithasol a gynhelir gan staff gorsafoedd tân i ehangu ymgysylltiad mewn cymunedau lleol;
- y gallu i gofrestru ar y wefan i gael diweddariadau e-bost ar faterion penodol;
- ymgysylltu â phobl ifanc drwy raglen Ffenics, Cadetiaid tân ac ymweliadau ysgol;
- gwaith diogelwch cymunedol gyda deiliaid tai a busnesau;
- grŵp Gweithredu Cadarnhaol, dan gadeiryddiaeth y Swyddog Cydraddoldeb, Amrywiaeth a Chynwysoldeb, i gynllunio a

chyfarwyddo digwyddiadau ar gyfer yr holl waith recriwtio diffoddwyr tân;

- mynychu diwrnodau agored/digwyddiadau - er enghraifft digwyddiadau wedi'u trefnu, fel yr Eisteddfod, yn ogystal â digwyddiadau gorsafoedd tân a drefnir gan staff;
- cyfathrebu mewnol, gan gynnwys cylchlythyr electronig y Crynodeb Wythnosol i staff;
- ymgyrchoedd cyfathrebu allanol, dan arweiniad y Rheolwyr Diogelwch Cymunedol.
- Drwy weithgareddau Atal a Recriwtio mae'r gwasanaeth yn ymgysylltu â phobl o bob oed a chefnidir amrywiol

Mae trefniadau partneriaeth yn eu lle ar gyfer:

- Grŵp Gwasanaethau Brys ar y Cyd Cymru Gyfan,
- Fforymau Cydnerthedd Lleol;
- y tri Bwrdd Gwasanaethau Cyhoeddus Lleol;
- y Bwrdd Partneriaeth Rhanbarthol;
- y Bwrdd Strategol Lleihau Tanau Bwriadol;
- y Byrddau Diogelu Oedolion Lleol a'r Bwrdd Diogelu Plant Lleol;
- cydweithio â Gwasanaethau Brys eraill.

Egwyddor C: Diffinio canlyniadau o ran buddion economaidd, cymdeithasol ac amgylcheddol cynaliadwy.

Mae'r Cynllun Rheoli Risg Cymunedol pum mlynedd yn pennu cyfeiriad strategol yr Awdurdod ac yn manylu ar yr amcanion gwella yn unol â Mesur Llywodraeth Leol (Cymru) 2009, a'r amcanion llesiant yn unol â Deddf Llesiant Cenedlaethau'r Dyfodol (Cymru) 2015.

Mae polisiâu'r Awdurdod yn adlewyrchu egwyddor datblygu cynaliadwy Deddf Llesiant Cenedlaethau'r Dyfodol (Cymru) 2015.

Nod y Strategaeth Adnoddau Tymor Canolig, sy'n cynnwys Cynllun Cyfalaf 10-mlynedd, a phroses y gyllideb flynyddol yw sicrhau bod adnoddau ariannol yn cael eu cyfeirio at flaenoriaethau'r Awdurdod.

Mae'r Gwasanaeth yn parhau i sicrhau bod yr holl staff yn ymgymryd â'r e-ddysgu gorfodol mewn perthynas â'r Ddeddf Trais yn erbyn Menywod, Cam-drin Domestig a Thrais Rhywiol.

Fel cyflogwr [Hyderus o ran Anabledd](#), mae'r Gwasanaeth wedi ymrwymo i recriwtio a chadw pobl anabl a'r rhai â chyflyrau iechyd.

Mae'r Gwasanaeth hefyd wedi llofnodi [Cyfamod y Lluoedd Arfog](#), sy'n addewid gan y genedl i sicrhau bod y rhai sy'n gwasanaethu neu sydd wedi gwasanaethu yn y lluoedd arfog, a'u teuluoedd, yn cael eu trin yn deg. Cefnogir hyn gan Bolisi Lluoedd Arfog wrth Gefn a Chyn-filwyr.

Mae'r Gwasanaeth yn talu [mwy na'r cyflog byw go iawn](#).

Mae polisi a gweithdrefn diogelu ar waith er mwyn cyfeirio unrhyw bobl agored i niwed y daw'r Gwasanaeth i gysylltiad â nhw at asiantaethau eraill.

Mae gan y Gwasanaeth ddyletswydd statudol i sefydlu trefniadau parhad busnes. Mae cynlluniau ar draws y Gwasanaeth yn cael eu hadolygu'n flynyddol ac mae cydweithio parhaus gyda'r gwasanaethau tân ac achub eraill yng Nghymru i wella cynllunio ac ystyried risgiau cyfredol.

Mae pob penderfyniad allweddol yn cael asesiad effaith integredig, sy'n ystyried cydraddoldeb; diogelu data; iechyd, diogelwch a lles; y Gymraeg; cyllid; cynaliadwyedd a staffio; Deddf Llesiant Cenedlaethau'r Dyfodol (Cymru) 2015 a'r ddyletswydd economaidd-gymdeithasol, a bydd hefyd yn ystyried y Ddyletswydd Iechyd Statudol y disgwylir iddi gael ei chyflwyno.

Mae'r Awdurdod wedi datblygu a mabwysiadu [Strategaeth Amgylcheddol](#) sy'n nodi targedau perfformiad manwl a chadarn i leihau ein hallyriadau carbon ac effeithiau amgylcheddol sylweddol eraill.

Egwyddor D: Pennu'r ymyriadau sy'n angenrheidiol i gyflawni'r canlyniadau gorau posibl.

Cynhelir ymgynghoriadau cyhoeddus fel rhan o broses gosod amcanion yr Awdurdod, sydd wedi eu nodi yn y Cynllun Gweithredu Rheoli Risg Cymunedol.

Cyhoeddir [asesiad o berfformiad yr Awdurdod](#) yn erbyn ei amcanion blynyddol ym mis Hydref bob blwyddyn.

Mae Polisi Rheoli Risg Strategol yr Awdurdod (sydd ar hyn o bryd yn cael ei adolygu yn sgil archwiliad mewnol) yn nodi'r broses a ddefnyddir i nodi ac i reoli amlygiad i ansicrwydd, a allai effeithio ar gyflawni'r amcanion neu'r gweithgareddau. Caiff ei adolygu drwy gydol y flwyddyn i sicrhau bod risgiau'n cael eu rheoli'n briodol.

Cyflwynir adroddiadau perfformiad ac ariannol i'r Awdurdod a'i bwyllgorau, ar ôl i'r Grŵp Gweithredol gael cyfle i graffu arnynt.

Mae Adroddiad Monitro Perfformiad Chwarterol yn cael ei baratoi ar gyfer y Panel Gweithredol, ac mae Tîm Arweinyddol y Gwasanaeth yn craffu ar ddata sy'n ymwneud â digwyddiadau, tueddiadau sy'n dod i'r amlwg, ac

argaeledd yng nghyfarfodydd y Bwrdd Perfformiad, gan sicrhau bod materion yn cael eu nodi ac y cytunir ar ymyriadau priodol.

Mae'r prosesau cynllunio'r gyllideb, sy'n cynnwys arweinwyr y Gwasanaeth ac Aelodau'r Awdurdod, yn sicrhau bod cyllidebau'n cael eu dyrannu i gefnogi amcanion sy'n seiliedig ar risg a'u bod yn cydbwysu'r costau sy'n gysylltiedig â chynnal ystadau, cerbydau ac offer. Mae Pwyllgor y Gyllideb, Monitro a Chaffael yn darparu'r llywodraethu a'r oruchwyliaeth strategol angenrheidiol.

Mae'r Pwyllgor Dysgu Sefydliadol yn darparu goruchwyliaeth strategol ac yn llywodraethu'r Canllawiau Gweithredol Cenedlaethol a'r Dysgu Gweithredol ar y Cyd sydd ar gael ac yn gweithredu unrhyw newidiadau angenrheidiol.

Rhoddir adroddiadau am ddigwyddiadau lechyd a Diogelwch, a chânt eu hadolygu a'u monitro er mwyn sicrhau bod diogelwch yr holl staff cystal ag y gall fod a bod y risgiau'n cael eu lleihau. Mae'r Pwyllgor lechyd, Diogelwch a Lles yn llywodraethu ac yn rhoi goruchwyliaeth strategol.

Mae'r [Siarter Ymateb i Danau mewn Anheddau ar gyfer Cymru Gyfan](#) yn nodi saith ymrwymiad lefel uchel mewn perthynas ag atal ac ymateb i danau mewn anheddau. Rhoddir adroddiadau blynyddol arni fel rhan o Asesiad Perfformiad Blynyddol yr Awdurdod.

Egwyddor E: Datblygu gallu'r endid, gan gynnwys gallu ei arweinyddiaeth a'r unigolion sy'n rhan ohono.

Mae Cyfansoddiad yr Awdurdod yn amlinellu rolau aelodau etholedig a swyddogion dynodedig i alluogi cyd-ddealltwriaeth o rolau ac amcanion. Mae'r swyddi dynodedig yn cynnwys y Prif Swyddog Tân, y Trysorydd a'r Swyddog Monitro.

Mae cydweithio rhanbarthol a chenedlaethol yn bodoli, er enghraifft, mae'r tri gwasanaeth tân ac achub yng Nghymru yn cymryd rhan yn y Fforwm Hyfforddiant ar Ymchwilio i Danau ar gyfer Cymru Gyfan, ac mae hynny'n cefnogi dysgu ar y cyd ac yn annog cysondeb yn y dulliau a ddefnyddir ar draws Cymru.

Mae'r Awdurdod wedi mabwysiadu Strategaeth Pobl a Datblygu Sefydliadol Cymru Gyfan 2024-2028, a dyma sylfaen yr ymrwymiad i ddysgu gydol oes a chymhwysedd yn y gweithle.

Mae'r prosesau cynefino i Aelodau a chyflogeion yn cynnwys cyflwyniad i werthoedd craidd y sefydliad, y safonau ymddygiad, a gofynion y rôl.

Nodir anghenion datblygu cyflogeion mewn cyfarfodydd un-i-un.

Darperir cymorth iechyd a lles i gynnal lles corfforol a meddyliol. Mae ystod o fesurau wedi'u sefydlu i gyflawni hyn, gan gynnwys polisiâu a chanllawiau AD, dull gweithio hyblyg, y gwasanaeth iechyd galwedigaethol a'r rhaglen cymorth i weithwyr. Mae'r Pwyllgor Iechyd, Diogelwch a Lles yn llywodraethu ac yn rhoi goruchwyliaeth strategol.

Mae gan y Gwasanaeth adran hyfforddi bwrpasol, gyda fframweithiau cymhwysedd ar gyfer staff gweithredol. Rhoddir hyfforddiant gan ddefnyddio amrywiaeth o ddulliau sy'n cynnwys modiwlau e-ddysgu gorfodol ar gyfer rhai pynciau e.e. Diogelu Data. Mae'r Pwyllgor Dysgu Sefydliadol yn llywodraethu ac yn rhoi goruchwyliaeth strategol.

Mae'r staff yn aelodau o gyrff proffesiynol perthnasol ac yn ymgymryd â'r datblygiad proffesiynol parhaus gofynnol.

Mae'r Gwasanaeth yn sicrhau bod ei brosesau dyrchafu yn cyd-fynd â fframwaith arwain Cyngor Cenedlaethol y Penaethiaid Tân (NFCC).

Egwyddor F: Rheoli risgiau a pherfformiad trwy reolaeth fewnol gadarn a rheolaeth ariannol gyhoeddus gref.

Mae'r Trysorydd yn gyfrifol am weinyddu materion ariannol yr Awdurdod yn briodol fel sy'n ofynnol gan [Adran 151 Deddf Cyllid Llywodraeth Leol 1972](#).

Mae'r Swyddog Monitro yn sicrhau y cydymffurfir â pholisiâu, gweithdrefnau, deddfau a rheoliadau sefydledig.

Mae'r Polisi Rheoli Risg Strategol (sy'n cael ei adolygu ar hyn o bryd yn dilyn archwiliad mewnol) yn manylu ar y broses ar gyfer nodi a rheoli risgiau. Mae'r Adran Cynllunio Corfforaethol yn cadw cofrestr risgiau corfforaethol ac mae'n cael ei monitro drwy gydol y flwyddyn.

Mae adroddiadau i'r Awdurdod a'i bwyllgorau yn cynnwys asesiad effaith integredig i lywio ac i gefnogi penderfyniadau.

Mae trefniadau parhad busnes ar waith i sicrhau y gellir parhau i ddarparu gwasanaethau hanfodol bob amser, a chânt eu hadolygu bob blwyddyn.

Mae Pwyllgor Archwilio'r Awdurdod yn sicrhau bod argymhellion gwella gan yr Archwilydd Allanol, Archwilio Cymru, a'r Archwilydd Mewnol yn cael eu cytuno a'u monitro.

Rhoddir [adroddiadau chwarterol](#) i Aelodau ac uwch reolwyr am welliant a pherfformiad y Gwasanaeth yn erbyn dangosyddion perfformiad a cherrig milltir allweddol.

Mae gan yr Awdurdod drefniadau i gadw [cofrestrau o fuddiannau personol a busnes yr Aelodau a chofrestr o roddion a lletygarwch](#). Cyhoeddir y rhain ar wefan yr Awdurdod fel rhan o broffil personol pob Aelod.

Ceir polisiâu ar gyfer Gwrth-dwyll a Llygredigaeth a Chwythu'r Chwiban sy'n cadarnhau ymrwymiad yr Awdurdod i weithredu'n deg a thryloyw.

Mae polisiâu a threfniadau ar waith i reoli'r modd y caiff data eu trin. Y rhain yw'r Polisi Diogelu Data, y Polisi Rhyddid Gwybodaeth, y Polisi Cadw Data a Pholisi Diogelu Cyfathrebu a Gwybodaeth. Mae'r polisiâu hyn yn cael eu hategu gan hyfforddiant, ac mae'r modiwl e-ddysgu ar ddiogelu data yn orfodol i'r holl staff.

Datblygwyd a chytunwyd ar weithdrefnau rhannu gwybodaeth gyda phartneriaid.

Mae rheolaeth ariannol yn cefnogi'r ddarpariaeth o wasanaethau a newid trawsnewidiol yn ogystal â sicrhau stiwardiaeth dda. Cyflwynir [diweddariad ariannol](#) yn holl gyfarfodydd yr Awdurdod, gydag [adroddiadau](#) ar gael i'r cyhoedd ar y wefan.

Mae'r trefniadau Rheoli Trysorlys yn dilyn arferion proffesiynol ac yn cael eu hadolygu'n flynyddol gan yr Aelodau.

Mae [Datganiadau Cyfrifon yr Awdurdod](#) a'i berfformiad yn erbyn meysydd risg a blaenoriaeth allweddol yn destun craffu drwy archwiliad allanol.

Egwyddor G: Gweithredu arferion da o ran tryloywder, adroddiadau ac archwiliadau er mwyn sicrhau atebolrwydd effeithiol.

Mae Gwasanaethau Tân ac Achub Gogledd Cymru a Chanolbarth a Gorllewin Cymru wedi penodi Crest Advisory ar y cyd i hwyluso adolygiad diwylliannol annibynnol. Daw'r adolygiad ar ôl i Lywodraeth Cymru dderbyn cynnig gan y Gwasanaethau Tân ac Achub ym mis Mawrth 2024 i gael gwell dealltwriaeth o gynnydd y gwelliannau i ddiwylliant sefydliadol pob Gwasanaeth.

Roedd y cynnig yn sail i ddatganiad ysgrifenedig gan y Dirprwy Weinidog Partneriaeth Gymdeithasol ar y pryd, Hannah Blythyn, a gellir darllen ei datganiad yn llawn [yma](#).

Bydd Crest Advisory sy'n cynnal yr adolygiad yn rhoi cyfle i'r holl staff a chyn-gyflogaion gymryd rhan yn y broses hon cyn iddynt gyhoeddi adroddiad ar eu canfyddiadau ym mis Ionawr 2025, a fydd yn cael ei rannu'n gyhoeddus a bydd unrhyw argymhellion yn cael eu hystyried.

Mae'r Awdurdod, gyda chymorth y Swyddog Monitro, yn goruchwylio ac yn adolygu digonolrwydd ac effeithiolrwydd y trefniadau llywodraethu a'r amgylchedd rheoli mewnol.

Mae agendâu a chofnodion [cyfarfodydd yr Awdurdod Tân ac Achub](#) ar gael i'r cyhoedd ar y rhyngrwyd, ynghyd â gweddarllediadau o gyfarfodydd yr Awdurdod.

Mae adroddiadau'r Awdurdod yn dilyn fformat strwythuredig sy'n sicrhau bod gwybodaeth allweddol yn cael ei chyflwyno mewn modd clir a chyson i gynorthwyo penderfyniadau.

Mae gan y Gwasanaeth ddyletswydd statudol i sefydlu trefniadau parhad busnes. Mae cynlluniau ar draws y Gwasanaeth yn cael eu hadolygu'n flynyddol ac mae cydweithio parhaus gyda'r gwasanaethau tân ac achub eraill yng Nghymru i wella cynllunio ac ystyried risgiau cyfredol.

Mae'r Cynllun Rheoli Risg Cymunedol yn dogfennu amcanion gwella a llesiant yr Awdurdod ac mae'n cael ei adolygu gan Archwilio Cymru mewn cysylltiad â dyfarnu Tystysgrif Cydymffurfio.

Cynhyrchir y Datganiad Cyfrifon Blynyddol mewn fformat hawdd ei ddefnyddio. Mae hwn yn rhoi gwybodaeth glir am incwm a gwariant ac yn dangos y stiwardiaeth ar arian cyhoeddus ar gyfer y flwyddyn. Cyflwynir y cyfrifon i'w harchwilio erbyn y dyddiad cau statudol.

Mae'r [Datganiad Polisi Tân Blynyddol](#) yn cael ei gymeradwyo a'i gyhoeddi yn unol â Deddf Lleoliaeth 2011. Telir cyflogau'r Aelodau yn unol â phenderfyniadau'r Panel Annibynnol ar Gydabyddiaeth Ariannol ac adroddir amdanynt ar y rhyngrwyd.

Mae Aelodau ac uwch swyddogion yn datgan buddiannau perthnasol yn unol â'r Cod Ymarfer ar gyfer Cadw Cyfrifon Awdurdodau Lleol yn y DU. Mae'r datganiadau hyn yn galluogi'r Awdurdod i nodi ac i roi gwybod am unrhyw drafodion parti perthynol.

Mae'r Datganiad Llywodraethu Blynyddol yn darparu tryloywder ar y trefniadau llywodraethu a'r camau gweithredu i wella llywodraethu ar gyfer y flwyddyn sydd i ddod.

Yr Archwilydd Cyffredinol yw'r archwilydd allanol a benodir drwy statud ac mae'n rhoi barn ar y Datganiad o Gyfrifon, a gyhoeddir ar wefan yr Awdurdod. Mae'r Awdurdod yn gweithredu ar argymhellion ac, yn ôl yr angen, yn cymryd camau cywiro.

Mae'r trefniadau Archwilio Mewnol yn cynnwys dull sy'n seiliedig ar risg, ac mae'n rhoi sicrwydd bod risgiau allweddol yn cael eu rheoli. Mae'r Awdurdod yn gweithredu ar argymhellion ac, yn ôl yr angen, yn cymryd camau cywiro.

Yn dilyn adolygiad o'r trefniadau mewnol, penodwyd Archwilydd Mewnol newydd gan y Gwasanaeth ym mis Mehefin 2023, a hynny er mwyn cryfhau'r trefniadau sicrwydd.

Mae prosesau ar waith i sicrhau bod argymhellion gan gyrrff arolygu a rheoleiddio yn cael eu gweithredu.

Sut aeth yr Awdurdod i'r afael â Chamau Gwella Llywodraethu 2023/24

Maes Gwella Llywodraethu	Cam Gweithredu a Gynlluniwyd	Fforwm	Cyfrifoldeb	Cynnydd erbyn mis Mawrth 2024
Lleihau Allyriadau Carbon	Ymateb i argymhellion Adroddiad Archwilio Cymru ar Leihau Allyriadau Carbon – Awdurdod Tân ac Achub Gogledd Cymru Mawrth 2022	Pwyllgor Tir ac Eiddo Grŵp Amgylcheddol a Chynaliadwyedd	PSTC Gweithrediadau Rheolwr yr Amgylchedd a Newid yn yr Hinsawdd	<p>Mae'r cam gweithredu hwn wedi'i gwblhau. Mae mesurau wedi'u rhoi ar waith i fynd i'r afael â'r pum argymhelliad a nodwyd gan adroddiad Archwilio Cymru ar leihau ein hallyriadau carbon.</p> <p>Roedd y rhain yn cynnwys sefydlu gwaelodlin carbon, paratoi Strategaeth Amgylcheddol 2023-2030, a drafftio cynlluniau datgarboneiddio pwrpasol ar gyfer y fflyd, gwresogi, a phŵer.</p> <p>Rydym hefyd wedi paratoi Strategaeth Gwerth Cymdeithasol a Chaffael Cynaliadwy, Cynllun Lleihau Gwastraff, a Chynllun Allyriadau Carbon Gweddilliol.</p>
Lleihau Galwadau Tân Diangen	Ymateb i argymhellion Adroddiad Archwilio Cymru ar leihau galwadau tân diangen – Awdurdod Tân ac Achub Gogledd Cymru Ebrill 2023	Pwyllgor Perfformiad Atal a Diogelu	PSTC Gweithrediadau Pennaeth Atal a Diogelu	<p>Mae'r cam gweithredu hwn wedi'i gwblhau. Datblygwyd rhaglen o arolygiadau dilynol ar gyfer y rhai sydd â risg tân uwch, a hynny o fewn pum mlynedd i'r Archwiliad Diogel ac Iach gwreiddiol.</p> <p>Dadansoddwyd gwerth naw mlynedd (2015 i 2023) o ddata am Larymau Tân Awtomatig (AFA), boed y gwasanaeth wedi mynd allan mewn ymateb neu ddim, er mwyn nodi tueddiadau e.e. lleoliadau sy'n ymddangos yn aml, namau ar systemau a chamgymeriadau gan bobl.</p> <p>Cynhaliwyd astudiaeth amser-mudiant, gan roi sylw arbennig i ba adeg o'r dydd y mae Larymau Tân Awtomatig yn tueddu i seinio (Risg v PDA v Adeg o'r dydd).</p> <p>Mae Larymau Tân Awtomatig mewn lleoliadau Masnachol ac Ysbytai bellach yn cael eu hadolygu'n</p>

				<p>amlach, gan ddefnyddio dangosfwrdd perfformiad sy'n galluogi ymyriadau mwy amserol.</p> <p>Mae staff Diogelwch Tân wedi ailgysylltu â CEF y Berwyn er mwyn adfywio'r rhaglen ymyriad cynnau tanau i oedolion oherwydd trosiant uchel ymhlith staff y Carchar.</p>
<p>Cydnherthedd Cymunedol a Hunanddibyniaeth</p>	<p>Adolygu argymhellion adroddiad 'Gyda'n gilydd fe allwn ni – Cydnherthedd a hunanddibyniaeth cymunedau' Archwilio Cymru er mwyn nodi unrhyw effeithiau a goblygiadau i GTAGC</p>	<p>Tîm Arweinyddol y Gwasanaeth - Bwrdd Gwella</p>	<p>Pennaeth Cynllunio Corfforaethol, Perfformiad a Thrawsnewid</p>	<p>Mae'r cam gweithredu hwn wedi'i gwblhau. Er bod yr adroddiad 'Gyda'n gilydd fe allwn ni – Cydnherthedd a hunanddibyniaeth cymunedau' yn berthnasol i wasanaethau cyhoeddus ehangach, mae Archwilio Cymru wedi cadarnhau ei fod wedi'i anelu'n bennaf at awdurdodau lleol, ac ni fyddant yn disgwyl ymateb ffurfiol gan ATAGC.</p>
<p>Ailstrwythuro'r Gwasanaeth (cyflwynwyd 1 Ebrill 2022)</p>	<p>Gweithredu drwy Dîm Arweinyddol y Gwasanaeth i gynllunio proses flynyddol, sy'n cynnwys Tîm Arweinyddol y Gwasanaeth a'r adran Archwilio Mewnol yn benodol, i asesu i ba raddau y mae egwyddorion y</p>	<p>Tîm Arweinyddol y Gwasanaeth - Bwrdd Gwella</p>	<p>DBST</p> <p>Pennaeth Cynllunio Corfforaethol, Perfformiad a Thrawsnewid</p>	<p>Nid yw'r cam gweithredu hwn wedi'i gwblhau. Bydd yn cael ei gynnwys yng nghamau gweithredu 2024/25</p>

	Fframwaith Llywodraethu Da yn cael eu cymhwyso.			
Cyfansoddiad	Cam gweithredu i Clerc yr Awdurdod ychwanegu at y Cyfansoddiad y trefniadau ar gyfer y cyfnodau cyn-etholiadol sy'n arwain at etholiadau llywodraeth leol ac ar gyfer cyfnodau saib rhwng Awdurdodau.	GTAGC	Clerc yr Awdurdod Tân ac Achub.	Mae'r cam gweithredu hwn wedi'i gwblhau. Cyflwynodd y Clerc bapur i'r Panel Gweithredol ar 18 Rhagfyr a oedd yn argymhell diwygiadau i'r Cyfansoddiad, fel y disgrifir yn y weithred, ac fe'i cymeradwywyd.
Cynllunio Adrannol	Cynnal adolygiad o'r fframwaith cynllunio adrannol ar gyfer cynlluniau adrannol 23/24, ac mae hyn yn blaenoriaethu casglu tystiolaeth yn erbyn y Blociau Adeiladu, amcanion y Cynllun Corfforaethol ac amcanion Deddf	Tîm Arweinyddol y Gwasanaeth	Pennaeth Cynllunio Corfforaethol, Perfformiad a Thrawsnewid.	Mae'r cam gweithredu hwn wedi'i gwblhau. Yn ogystal ag alinio'r amcanion adrannol, mae'r templed hefyd yn cynnwys newidiadau i risgiau adrannol a chynllunio'r gweithlu, gan roi trosolwg mwy cyflawn o bob adran.

	Llesiant Cenedlaethau'r Dyfodol.			
Asesiad Rheoli Risg Cymunedol (CRMP) a Chynllunio Corfforaethol	Cwblhau CRMP newydd sy'n cyd-fynd â Rhaglen Rheoli Risg Cymunedol NFCC, ac amcanion Deddf Llesiant Cenedlaethau'r Dyfodol.	Tîm Arweinyddol y Gwasanaeth Bwrdd Gwella	Pennaeth Cynllunio Corfforaethol, Perfformiad a Thrawsnewid.	Mae'r cam gweithredu hwn wedi'i gwblhau. Cyhoeddwyd Cynllun Rheoli Risg Cymunedol 2024-2029 a'r Cynllun Gweithredu Rheoli Risg Cymunedol 2024-2025 ar 25 Mawrth 2024, ac maent yn destun cyfnod o ymgynghori cyhoeddus yn unol â gofynion Mesur Llywodraeth Leol (Cymru) 2009. Mae'r Cynllun Gweithredu yn cynnwys amcanion Llesiant a Gwella. Bydd yr ymgynghoriad yn dod i ben ym mis Mehefin a bydd fersiynau terfynol o'r Cynlluniau yn cael eu cymeradwyo gan yr Awdurdod Tân ac Achub ym mis Gorffennaf 2024.
Ymgynghoriad yr Adolygiad o'r Ddarpariaeth Frys	Gweithio tuag at alinio ag 'Arfer Gorau' y Sefydliad Ymgynghori o ran sicrhau ansawdd unrhyw ymgynghoriad cyhoeddus a gwblheir ar gynigion yr Adolygiad o'r Ddarpariaeth Frys.	Tîm Arweinyddol y Gwasanaeth - Bwrdd Perfformiad	Pennaeth Cyfathrebu Corfforaethol Pennaeth Cynllunio Corfforaethol, Perfformiad a Thrawsnewid	Mae'r cam gweithredu hwn wedi'i gwblhau. Yn sgil cwblhau'r Dadansoddiad o'r Effaith ar Gydraddoldeb a'r Asesiad o'r Effaith ar Gydraddoldeb ar Adolygiad Awdurdod Tân ac Achub Gogledd Cymru o'r Ddarpariaeth Frys, bodlonwyd gofynion y broses sicrhau ansawdd ffurfiol a oruchwyliwyd gan y Sefydliad Ymgynghori. Cydnabuwyd bod gan yr Awdurdod 'Arfer Da' ym mhob elfen o'r ymgynghoriad. Cadarnhaodd hyn fod y drefn ymgynghori yn bodloni 'Egwyddorion Gunning', sef y sylfaen gyfreithiol gydnabyddedig a ddefnyddir i asesu cyfreithlondeb ymgynghoriadau cyhoeddus.

Camau Gwella Llywodraethu'r Awdurdod 2024/25

Maes Gwella o fewn Llywodraethu	Cam Gweithredu a Gynlluniwyd	Fforwm	Cyfrifoldeb	I'w gwblhau erbyn
Adolygiad o'r Fframwaith Llywodraethu	Gweithredu drwy Dîm Arweinyddol y Gwasanaeth i gynllunio proses flynyddol, sy'n cynnwys Tîm Arweinyddol y Gwasanaeth a'r adran Archwilio Mewnol yn benodol, i asesu i ba raddau y mae egwyddorion y Fframwaith Llywodraethu Da yn cael eu cymhwyso.	Tîm Arweinyddol y Gwasanaeth - Bwrdd Perfformiad	Pennaeth Cynllunio Corfforaethol, Perfformiad a Thrawsnewid	Mawrth 2025
Trefniadau Llywodraethu	Ystyried y canfyddiadau a'r argymhellion sy'n deillio o adolygiad Archwilio Cymru o Drefniadau Llywodraethu.	Awdurdod Tân ac Achub	Pennaeth Cynllunio Corfforaethol, Perfformiad a Thrawsnewid	Mawrth 2025
Effeithiolrwydd Gweithgareddau A'tal	Ystyried y canfyddiadau a'r argymhellion sy'n deillio o adolygiad Archwilio Cymru o A'tal.	Awdurdod Tân ac Achub	Pennaeth A'tal a Diogelu	Mawrth 2025
Rheoli Risg Strategol	Gweithredu argymhellion yr adolygiad gan Archwilio Mewnol o Reolaethau Craidd Rheoli Risg	Grŵp Rheoli Risg	Pennaeth Cynllunio Corfforaethol, Perfformiad a Thrawsnewid	Mawrth 2025
Deddf Llesiant Cenedlaethau'r Dyfodol (Cymru) 2015:	Y rhwymedigaeth statudol i sicrhau bod yr amcanion llesiant yn y Cynllun Rheoli Risg Cymunedol yn cael eu hadolygu'n barhaus er mwyn sicrhau bod yr amcanion yn cael eu cyflawni;	Bwrdd Perfformiad Tîm Arweinyddol y Gwasanaeth	Pennaeth Cynllunio Corfforaethol, Perfformiad a Thrawsnewid	Mawrth 2025
Deddf Partneriaeth Gymdeithasol a Chaffael Cyhoeddus (Cymru) 2023	Ymgorffori egwyddorion a gofynion Deddf Partneriaeth Gymdeithasol a Chaffael Cyhoeddus (Cymru) 2023.	Cyd-bwyllgor Ymgynghori a Negodi	Pennaeth Cynllunio Corfforaethol, Perfformiad a Thrawsnewid	Mawrth 2025

Cydymffurfio â'r Cod Rheoli Ariannol

Cynlluniwyd Cod Rheoli Ariannol CIPFA (Cod RhA CIPFA) i gefnogi arfer da ym maes rheoli ariannol ac i gynorthwyo'r Awdurdod i ddangos ei gynaliadwyedd ariannol. Mae Cod RhA CIPFA felly'n gosod safonau rheoli ariannol i'r Awdurdod.

Mae'r Cod yn seiliedig ar gyfres o egwyddorion a gefnogir gan safonau a datganiadau ymarfer penodol yr ystyrir eu bod yn angenrheidiol i ddarparu'r sylfaen gref i:

- Reoli cyllid yr Awdurdod yn y tymor byr, y tymor canolig a'r tymor hir
- Rheoli gwydnwch ariannol er mwyn ateb y galw a ragwelir ar wasanaethau
- Rheoli cyllid pan fo newidiadau annisgwyl yn eu hamgylchiadau ariannol.

Rhaid i bob Awdurdod ddangos bod gofynion y Cod yn cael eu bodloni.

Fel Swyddog Adran 151 mae gen i Gyfrifoldeb Statudol (gyda chefnogaeth yr Uwch Dîm Arweinyddol ac Aelodau'r Awdurdod) dros sicrhau cydymffurfiaeth â Chod RhA CIPFA. Rwyf wedi cynnal asesiad llawn o gydymffurfiaeth â Chod RhA CIPFA fel rhan o'r adolygiad blynyddol o'r Datganiad Llywodraethu Blynyddol a gallaf gadarnhau bod yr Awdurdod yn cydymffurfio â'r cod yn y mwyafrif o feysydd yn fy marn i.

Llofnod

Ad Edwards

(Trysorydd)
2024

Casgliad a Barn Llywodraethu

Mae'r Awdurdod yn cydnabod mai llywodraethu da sy'n gosod y sylfaen ar gyfer darparu gwasanaethau o ansawdd da sy'n diwallu anghenion rhanddeiliaid, ac sy'n sicrhau bod arian cyhoeddus yn cael ei wario'n dda. Mae'r adolygiad hwn yn cadarnhau'r systemau llywodraethu a'r monitro a oedd ar waith ar gyfer 2023/24 a'r camau a gymerwyd i sicrhau eu bod yn gweithio'n effeithiol.

Mae'r Awdurdod yn fodlon bod trefniadau llywodraethu priodol ar waith a bydd ei ymroddiad i wella'r rhain yn parhau drwy weithredu'r cynllun gweithredu ar gyfer 2024/25.

Llofnod Dylan Rees

(Cadeirydd)
2024

Llofnod Dawn

(Prif Swyddog Tân)
2024



Awdurdod Tân ac Achub Gogledd Cymru
North Wales Fire and Rescue Authority