



Awdurdod Tân ac Achub Gogledd Cymru

Cynllun Rheoli Risg Cymunedol

2024 – 2029



Ein pum egwyddor ar gyfer cadw cymunedau'n ddiogel

POBL

ATAL

DIOGELU

YMATEB

AMGYLCHEDD

Cynnwys

Rhagair	4
Beth yw Cynllun Rheoli Risg Cymunedol (CRRC)?	6
Monitro'r Cynllun Rheoli Risg Cymunedol	6
Gogledd Cymru	7
Eich Gwasanaeth Tân ac Achub	10
Ein Llywodraethiant a Deddfwriaeth	14
Ein Rhagolwg o'r Galw	22
Ein Dangosyddion Perfformiad	24
Sut Rydym yn Asesu Risg a Galw	25
Ein Risgiau	27
Ein Pum Egwyddor	32
Ein Hegwyddor Pobl	34
Diwylliant y Gwasanaeth	36
Ein Hegwyddor Atal	38
Ein Hegwyddor Diogelu	40
Ein Hegwyddor Ymateb	42
Adolygiad o'r Ddarpariaeth Frys	44
Ein Hegwyddor Amgylchedd	46
Ein Hamcanion – Crynodeb	48
Ein Cyllid	50
Ein Gwerthoedd	51
Dweud Eich Dweud	52



Pobl

Atal

Diogelu

Ymateb

Amgylchedd



Pobl

Atal

Diogelu

Ymateb

Amgylchedd

Rhagair



Mae Cyngor Cenedlaethol y Penaethiaid Tân wedi datblygu Fframwaith Strategol gyda'r bwriad o ddarparu dull mwy cyson a safonol o gynllunio rheoli risg cymunedol (CRRC) ledled y DU. Y bwriad yw cynorthwyo i wneud penderfyniadau tryloyw a chyfiawnadwy a helpu'r Gwasanaethau Tân ac Achub i adnabod cyfleoedd i gydweithredu gyda sefydliadau partner yn haws.

Mae'r CRRC hwn yn disodli ein Cynllun Corfforaethol 2021-2024 ac yn mynegi'r risgiau sy'n wynebu ein cymunedau. Mae'n disgrifio sut y byddwn yn mynd i'r afael â'r risgiau hynny, ac yn parhau i atal tanau ac ymateb i danau ac argyfyngau eraill. Bydd y CRRC hwn wedi cael ei gynhyrchu mewn ymgynghoriad â'r cyhoedd, staff tân ac achub, partneriaid lleol a chyrrff cynrychioliadol.

Bydd y cynllun hwn yn cwmpasu'r pum mlynedd rhwng 2024 a 2029 a bydd yn cael ei cefnogi gan gynlluniau gweithredu blynyddol a fydd yn nodi'r hyn rydym yn anelu i'w gyflawni bob blwyddyn, yn ogystal ag asesiadau blynyddol o'n cynnydd yn erbyn y cynlluniau hynny.

Mae cynnal ein gallu, drwy ein diffoddwyr tân ymroddedig, i ddarparu ymateb brys effeithiol, yn gofyn am amrywiaeth o wahanol fodelau staffio neu 'systemau dyletswydd', sy'n cael eu hesbonio'n fanylach ar dudalen 10.



Dawn Docx
Prif Swyddog Tân



Dylan Rees
Cadeirydd Awdurdod Tân

Ar hyn o bryd, dim ond mewn 8 o'n gorsafoedd tân wedi'u lleoli'n bennaf ar hyd coridor ffordd ddeuol yr A55 yn ein rhanbarth y mae gennym wasanaeth brys wedi'i warantu. Mewn manau eraill yng Ngogledd Cymru, rydym yn dibynnu ar ddiffoddwyr tân rhan-amser neu ar-alwad, ond mae'n anodd sicrhau bod y rhain ar gael yn ystod y dydd.

Rydym yn gweithio'n galed i recriwtio a chadw'r diffoddwyr tân hyn ond mae angen i ni gael darpariaeth frys wedi'i gwarantu mewn ardaloedd mewndirol, er mwyn sicrhau y gallwn ddarparu criw ymateb o fewn yr amser ymateb gorau posibl ym mhob rhan o Gogledd Cymru. Mewn argyfwng, mae amser yn hanfodol.

Drwy ein Hadolygiad o'r Ddarpariaeth Frys, rydym wedi bod yn archwilio senarios ar gyfer darparu gwasanaeth brys yn y dyfodol, gyda'r bwriad o wella'r ddarpariaeth bresennol. Mae mwy o fanylion am yr Adolygiad o'r Ddarpariaeth Frys i'w gweld ar dudalen 44.

Rydym yn ymdrechu'n barhaus i sicrhau'r diwylliant gorau yn ein sefydliad yn unol â'n gwerthoedd craidd ond rydym yn cydnabod na all unrhyw wasanaeth cyhoeddus fforddio bod yn hunanfodlon o ran sicrhau'r safonau uchaf posibl a ddisgwylir gan ein staff ac aelodau'r cyhoedd. Nid yw ond yn iawn ein bod yn cael ein dwyn i gyfrif yn hyn o beth, ac mae'n bwysig ein bod yn ystyried unrhyw argymhellion gan eraill sydd wedi cael adolygiadau o'u diwylliant. Mae'r ymrwymiad i ddiwylliant agored, cynhwysol a chroesawgar yn berthnasol i bob un ohonom.

Gwasanaeth Tân ac Achub Gogledd Cymru yw eich gwasanaeth tân ac achub.



Pobl

Atal

Diogelu

Ymateb

Amgylchedd



Pobl

Atal

Diogelu

Ymateb

Amgylchedd

Beth yw Cynllun Rheoli Risg Cymunedol (CRRC)?

O dan Fframwaith Cenedlaethol Tân ac Achub Llywodraeth Cymru, un o'r prif amcanion ar gyfer Gwasanaethau Tân ac Achub yng Nghymru yw mynd ati'n barhaus ac mewn modd cynaliadwy i leihau risg a gwella diogelwch dinasyddion a chymunedau.



Nod Cynllun Rheoli Risg Cymunedol (CRRC) yw nodi risgiau sy'n wynebu'r gymuned a disgrifio sut y bydd yr Awdurdod Tân ac Achub yn rheoli'r risgiau hynny, ac yn parhau i atal ac ymateb i danau ac argyfyngau eraill.

Yn flaenorol, amlinellodd yr Awdurdod ei amcanion gwella a llesiant, fel sy'n ofynnol gan Fesur Llywodraeth Leol (Cymru) 2009 a Deddf Llesiant Cenedlaethau'r Dyfodol (Cymru) 2015, yn ei Gynllun Corfforaethol 2021-2024.

Yn unol â datblygiad Cyngor Cenedlaethol y Penaethiaid Tân o Fframwaith Strategol Cynllunio Rheoli Risg Cymunedol ac i adlewyrchu risg gymunedol, mae'r hyn yr ydym wedi cyfeirio atynt yn flaenorol fel amcanion corfforaethol wedi cael eu disodli gan set o bum Egwyddor. Trwy'r egwyddorion hyn, bydd yr Awdurdod yn parhau i gyflawni ei rwymedigaethau statudol o dan y Deddfau uchod a Fframwaith Cenedlaethol Tân ac Achub Llywodraeth Cymru 2016.

Mae ein Hegwyddorion yn cael eu hesbonio ar dudalen 32.

Lluniwyd y ddogfen hon mewn ymgynghoriad â'r Awdurdod Tân ac Achub, staff y Gwasanaeth Tân ac Achub, cyrff cynrychioliadol a phartneriaid lleol.

Monitro'r Cynllun Rheoli Risg Cymunedol

Cynllun Rheoli Risg Cymunedol (CRRC) 2024-2029 yw ein cynllun hirdymor i'n helpu i ddarparu Gwasanaeth effeithiol ac effeithlon. Bydd yn cael ei fonitro a'i adolygu'n flynyddol yn erbyn Asesiad Peryglon wedi'i ddiweddarau i sicrhau bod pob egwyddor a'r camau cysylltiedig yn parhau i fod yn addas i'r diben, yn unol â'r amserlen ar gyfer cyflawni ac yn cyd-fynd â blaenoriaethau'r Gwasanaeth ar y pryd.

Byddwn yn cynhyrchu ac yn cyhoeddi cynlluniau blynyddol i ddangos ein cynnydd.



Gogledd Cymru

Mae Gogledd Cymru yn cwmpasu ardal o 6,172 cilomedr sgwâr a phoblogaeth o 687,000, ac mae ganddi dirwedd amrywiol, gan gynnwys Parc Cenedlaethol Eryri, sy'n fynyddig, ardaloedd arfordirol, cymunedau gwledig ac ardaloedd trefol mawr. Mae Gogledd Cymru'n cynnwys chwe sir: Ynys Môn, Gwynedd, Conwy, Sir Ddinbych, Sir y Fflint a Wrecsam. Mae'r A55 yn rhedeg trwy bump o'r chwe sir ac mae'n rhan o un o'r llwybrau hiraf yn Ewrop, sy'n rhedeg rhwng Caerdybi a Dwyrain Ewrop.

Ynys Môn

Gyda llawer o'r arfordir wedi'i ddatgan yn Ardal o Harddwch Naturiol Eithriadol mae Ynys Môn yn gyrchfan boblogaidd i dwristiaid yn ogystal â phorth i Weriniaeth Iwerddon ac ohoni trwy Borthladd Caerdybi. Mae economi'r sir yn seiliedig yn bennaf ar amaethyddiaeth, ynni, a thwristiaeth.



Gwynedd

Mae Gwynedd yn gartref i Barc Cenedlaethol Eryri a Phen Llŷn, Ardal o Harddwch Naturiol Eithriadol arall, ac mae'n ffinio ag Ynys Môn ar draws Afon Menai a Cheredigion dros aber Afon Dyfi i'r de. Mae'r ganran uchaf o siaradwyr Cymraeg yng Nghymru yn y sir, ac mae'n cynnwys nifer o lynnoedd a chronfeydd dŵr mwyaf Cymru, gan gynnwys y mwyaf, Llyn Tegid yn y Bala.



Conwy

Mae trefi arfordirol Bae Colwyn, Llandudno gyda'r pier a'r Gogarth a Thrwyn y Gogarth, a Chonwy gyda'i chei a'i chastell yn gyrchfannau poblogaidd i dwristiaid drwy gydol y flwyddyn. Mae trefi mewndirol fel Llanrwst a Betws-y-Coed yn cynnig gweithgareddau awyr-agored drwy gydol y flwyddyn i drigolion ac ymwelwyr. Mae daearyddiaeth yr ardal wedi'i siapia gan Afon Conwy, sy'n ffurfio dyffryn llydan i lawr hanner gorllewinol y sir.



Pobl

Atal

Diogelu

Ymateb

Amgylchedd



Pobl

Atal

Diogelu

Ymateb

Amgylchedd



Sir Ddinbych

Diffinnir daearyddiaeth Sir Ddinbych gan ddyffryn llydan Afon Clwyd, gyda threfi Dinbych a Rhuthun wedi'u hamgylchynu gan fryniau tonnog ar bob ochr heblaw'r gogledd, lle mae'n cyrraedd yr arfordir, a threfi y Rhyl a Phrestatyn. Mae'r bryniau yn rhan o Ardal o Harddwch Naturiol Eithriadol Bryniau Clwyd a Dyffryn Dyfrdwy ac mae'r economi wedi'i seilio ar amaethyddiaeth, magu defaid a ffermio llaeth yn bennaf, a thwristiaeth drwy gydol y flwyddyn.



Sir y Fflint

Yr Wyddgrug yw canolfan weinyddol Sir y Fflint a chadarnle'r Gymraeg yn y sir. Mae'r arfordir ar hyd aber Afon Dyfrdwy wedi'i ddatblygu'n helaeth gan ddiwydiant ac mae arfordir y Gogledd wedi'i ddatblygu'n helaeth ar gyfer twristiaeth. Mae diwydiannau gweithgynhyrchu mawr yn cynnwys ffatri Toyota, melin bapur UPM ac Airbus UK ym Mrychdyn. Parc Solar Shotwick, Glannau Dyfrdwy yw'r arae paneli solar ffotofoltäig mwyaf yn y DU ar hyn o bryd.



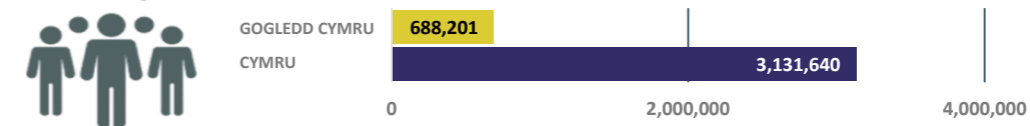
Wrecsam

Wrecsam yw'r unig sir dirgaeedig yng Ngogledd Cymru ac mae'n gartref i Ystad Ddiwydiannol Wrecsam, Clwb Pêl-droed adnabyddus Wrecsam a charchar mwyaf y DU, CEM Berwyn. Mae'r sir yn rhan o Ardal o Harddwch Naturiol Eithriadol (AHNE) Bryniau Clwyd a Dyffryn Dyfrdwy. Mae Traphont Ddŵr Pontcysyllte ger Cefn Mawr yn ddarn pwysig o seilwaith diwydiannol cynnar sydd wedi goroesi ac mae wedi'i dynodi'n Safle Treftadaeth y Byd UNESCO. Mae Mynyddoedd y Berwyn a Mynyddoedd Rhiwabon wedi'u dynodi'n Safleoedd o Ddiddordeb Gwyddonol Arbennig (SoDdGA) ac Ardaloedd Cadwraeth Arbennig (ACA).



Mae adnabod Gogledd Cymru heddiw yn helpu'r Awdurdod i gynllunio i wneud newidiadau cadarnhaol ar gyfer y dyfodol.

Poblogaeth

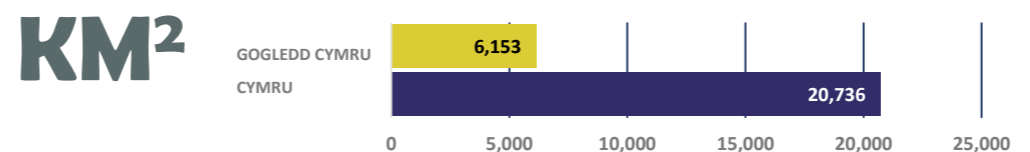


22.0%

o Gymru

Ffynhonnell: [Llywodraeth Cymru](#)

Arwynebedd Km²

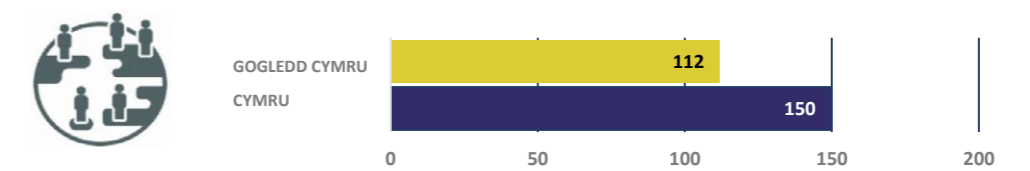


29.7%

o Gymru

Ffynhonnell: [Llywodraeth Cymru](#)

Dwysedd Y Boblogaeth

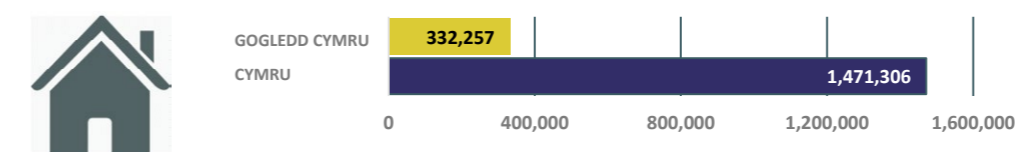


112

Cyfartaledd Cymru yw **150**

Ffynhonnell: [Llywodraeth Cymru](#)

Anheddau

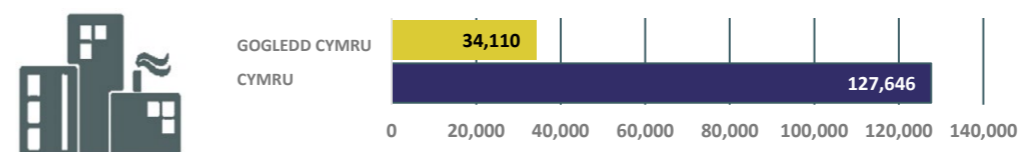


22.6%

o Gymru

Ffynhonnell: [Llywodraeth Cymru](#)

Eiddo Annomestig

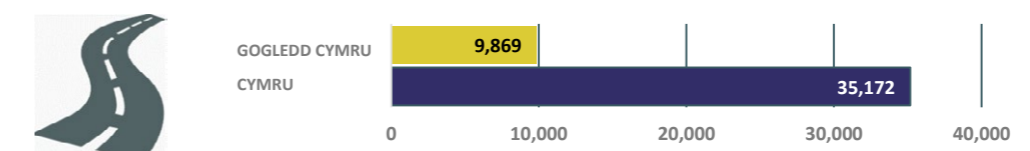


26.7%

o Gymru

Ffynhonnell: [Llywodraeth Cymru](#)

Hyd Y Ffyrdd Km

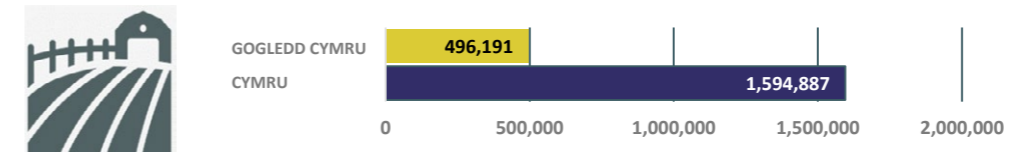


28.1%

o Gymru

Ffynhonnell: [Llywodraeth Cymru](#)

Arwynebedd Amaethyddol Km²

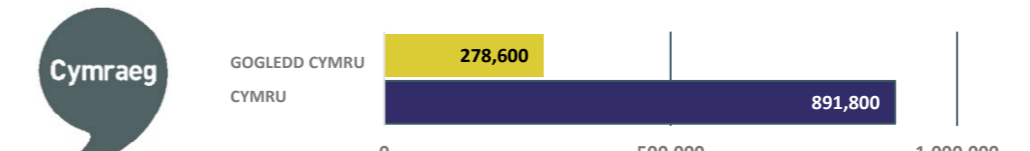


31.1%

o Gymru

Ffynhonnell: [Llywodraeth Cymru](#)

Siaradwyr Cymraeg



31.2%

o Gymru

Ffynhonnell: [Llywodraeth Cymru](#)

Eich Gwasanaeth Tân ac Achub

Gwneud Gogledd Cymru yn ardal mwy diogel i fyw ynddi, i weithio ynddi ac i ymweld â hi

Mae'r Awdurdod yn cynnwys 28 o gynghorwyr etholedig o chwe awdurdod unedol Gogledd Cymru, gyda nifer y cynrychiolwyr yn cael ei bennu gan boblogaeth yr ardal. Mae mwy o wybodaeth am yr Awdurdod, ei aelodau a'i gyfrifoldebau ar gael [yma](#).

Mae Gwasanaeth Tân ac Achub Gogledd Cymru yn cael ei arwain gan Brif Swyddog Tân a Phrif Weithredwr a Thîm Arweinyddol y Gwasanaeth. Mae hyn yn cynnwys Uwch Swyddogion a Rheolwyr sy'n gyfrifol am adrannau sy'n gofalu am swyddogaethau gweithredol a chorfforaethol allweddol ein Gwasanaeth.

Ymateb - Mae ein diffoddwyr tân yn ymateb i danau, gwrthdrawiadau traffig ffyrdd ac argyfyngau eraill o 44 o orsafoedd tân ar draws Gogledd Cymru. Mae gennym 54 o injanau tân. Mae gan rai o'n gorsafoedd tân ddwy injan dân. Mae gan orsafoedd eraill gerbydau arbenigol fel peiriannau ag ysgol ac esgynlawr, cerbydau cefnogi digwyddiadau neu gychod, yn dibynnu ar y risg yn eu hardal.

Mae gennym gyfanswm o 54 injan dân, ond nid ydynt i gyd ar gael ar yr un pryd. Gall hyn fod oherwydd:

- bod criwiau'n ymgymryd â hyfforddiant gorfodol,
- digwyddiadau mawr sy'n gofyn am nifer o injanau tân, neu
- oherwydd nad oes gan injanau tân ar alwad ddigon o griw.

Am y rheswm hwnnw, rydym yn symud ein diffoddwyr tân o amgylch Gogledd Cymru yn gyson i sicrhau y gallwn gyrraedd digwyddiadau cyn gynted â phosibl waeth ble maent yn digwydd. Mewn achos o ddigwyddiad sylweddol neu hirhoedlog, gallwn hefyd alw am gymorth y gwasanaethau tân ac achub cyfagos os oes angen.

Mae gennym bedair system dyletswydd fel y gallwn griwio ein peiriannau tân yn seiliedig ar risgiau ac anghenion lleol. Mae'r ffordd yr ydym yn defnyddio ein diffoddwyr tân ar hyn o bryd yn ddarostyngedig i'r Adolygiad o'r Ddarpariaeth Frys, gweler tudalen 35.

Injanau Tân Amser Cyflawn

Mae diffoddwyr tân sy'n gweithredu'r system dyletswydd amser cyflawn wedi'u lleoli yn Wrecsam, Glannau Dyfrdwy a'r Rhyl. Mae criwiau yn y gorsafoedd hyn yn gweithio shifftiau o'r orsaf gyda'r nos ac yn ystod y dydd er mwyn darparu ymateb brys 24 awr. Yn ychwanegol, mae yna hefyd ddiffoddwyr tân ar alwad yn y gorsafoedd tân hyn.

Injanau Tân Criw Dydd

Mae diffoddwyr tân ym Mae Colwyn, Llandudno, Bangor, Caernarfon a Chaerdybi yn gweithio'r system dyletswydd criw dydd. Mae'r system shifft hon yn ei gwneud yn ofynnol i'n criwiau weithio cyfuniad o oriau yn yr orsaf yn ystod y dydd a pharhau i fod ar alwad o leoliad o fewn pum munud i'r orsaf dân dros nos, i ddarparu ymateb 24 awr. Mae yna hefyd ddiffoddwyr tân ar alwad yn y gorsafoedd tân hyn.

Diffoddwyr Tân Gwledig Dyletswydd Amser Cyflawn

Mae diffoddwyr tân gwledig sy'n gweithredu'r system dyletswydd amser cyflawn yn gweithio shifftiau dydd 12 awr dros y rhanbarth ar sail ddeinamig yn dibynnu ar yr angen.

Injanau Tân Ar Alwad

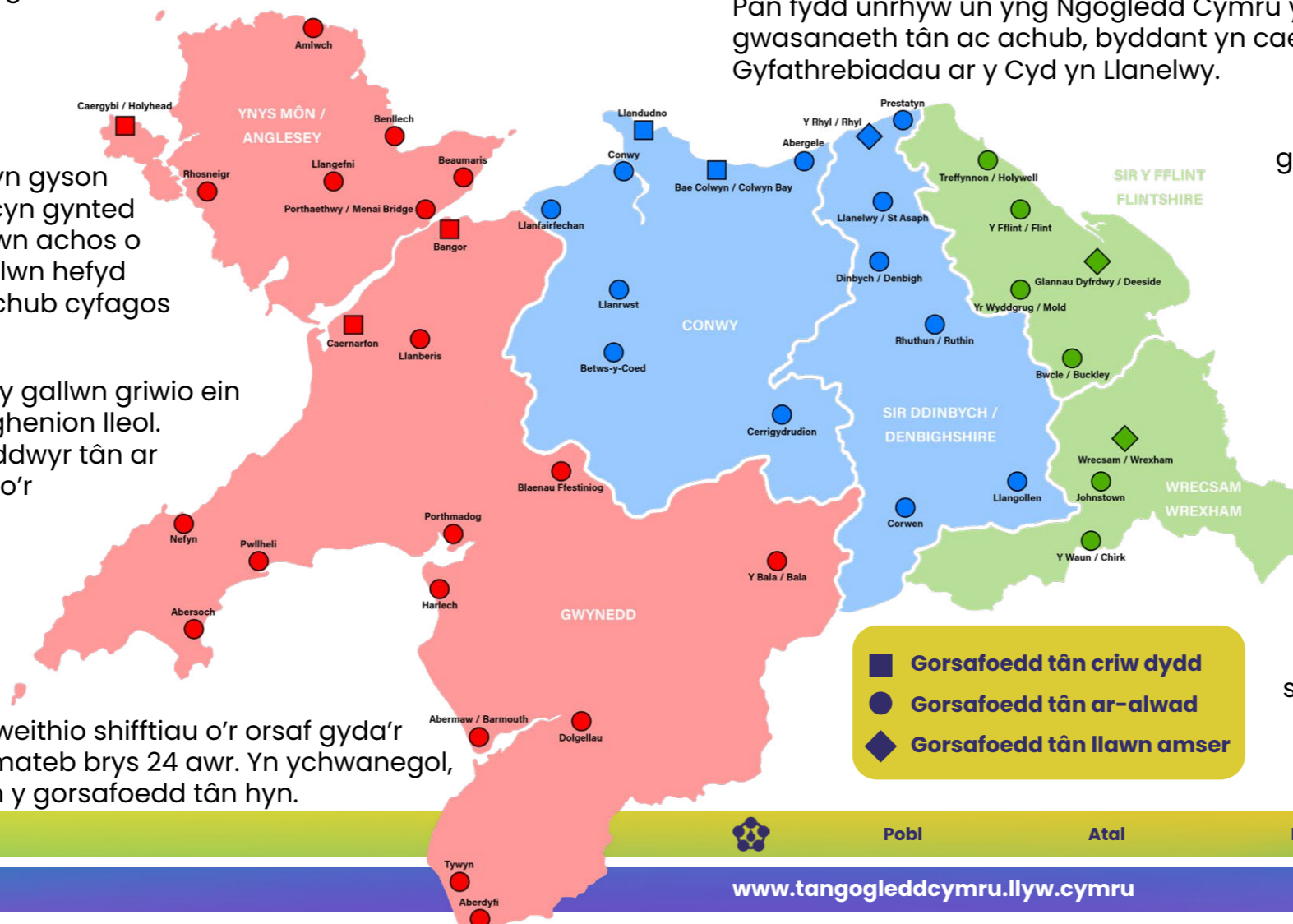
Mae ein diffoddwyr tân ar alwad sy'n gweithredu'r system dyletswydd ar alwad yn gweithredu ar draws ein holl orsafoedd tân ond mae'r mwyafrif wedi'u lleoli mewn gorsafoedd tân gwledig yn y rhanbarth. Mae'n ofynnol iddynt fyw neu weithio o fewn pum munud i'w gorsaf dân er mwyn ymateb i argyfyngau. Maent hefyd yn mynychu nosweithiau ymarfer unwaith yr wythnos ar gyfer sesiynau hyfforddi a dyletswyddau eraill a drefnwyd ymlaen llaw.

Staff yr Ystafell Reoli

Pan fydd unrhyw un yng Ngogledd Cymru yn ffonio 999 / 112 ac yn gofyn am y gwasanaeth tân ac achub, byddant yn cael eu rhoi drwedd i staff rheoli yn y Ganolfan Gyfathrebiadau ar y Cyd yn Llanellwyr.

Mae'r Ganolfan Gyfathrebiadau ar y Cyd yn gyfleuster cydweithredol lle mae Gwasanaeth Tân ac Achub Gogledd Cymru yn rhannu llawr gweithredol gyda Heddlu Gogledd Cymru. Fe agorwyd y cyfleuster hwn ym mis Hydref 2008, ac achub bywydau a lleihau anafiadau difrifol oedd y prif sbardun y tu ôl i'r ganolfan. Mae'n cynrychioli dull arloesol o weithio ar y cyd gan y gwasanaethau brys, gan roi Gogledd Cymru ar flaen y gad o ran gweithrediadau 999.

Mae staff rheoli yn gyfrifol am anfon ein diffoddwyr tân allan ar unwaith ledled Gogledd Cymru ynghyd ag unrhyw offer arbenigol sydd eu hangen. Maent yn delio â miloedd o alwadau brys bob blwyddyn, a llawer yn rhai sy'n ymwneud â sefyllfaoedd sy'n bygwth bywydau. Maent wedi'u hyfforddi i ddelio â galwyr sy'n sownd yn rhywle ac yn cynnig cymorth i ddianc o dân.





Mae'r timau canlynol yn hanfodol i sicrhau bod gan ein diffoddwyr tân y gallu i ymateb i argyfyngau a chyflawni ein mentrau diogelwch cymunedol, yn ogystal â sicrhau bod y Gwasanaeth yn gweithredu o fewn y gyllideb, ac yn cyflawni ei rwymedigaethau cyfreithiol a'i gyfrifoldebau adrodd statudol:

Adnoddau Dynol a Chymorth Busnes – yn rheoli, recriwtio, sefydlu a llesiant ac yn rhoi cyngor ar gysylltiadau â gweithwyr, disgyblaeth, cwynion, gwerthuso swyddi, a chydymffurfiaeth gyfreithiol.

Cynllunio Corfforaethol, Perfformiad a Thrawsnewid – yn cyhoeddi cynlluniau tymor hir statudol, asesiadau o berfformiad ac adroddiadau monitro ar ran yr Awdurdod Tân. Mae'r tîm hefyd yn goruchwyllo Parhad Busnes, Risg Strategol a Rheoli Prosiectau ac yn arwain prosiectau trawsnewidiol strategol fel yr Adolygiad o'r Ddarpariaeth Frys.

Hyfforddiant a Datblygu – yn gyfrifol am hyfforddi personél gweithredol mewn meysydd sgiliau critigol o ran risg. Mae hefyd yn gyfrifol am gynnal achrediad ar gyfer dyfarnu cymwysterau, lechyd, Ffitrwydd a Llesiant, Cydraddoldeb, Amrywiaeth a Chynhwysiant, Datblygu i Gymhwysedd, Arweinyddiaeth a Rheolaeth a'r datblygiad proffesiynol ar gyfer yr holl staff.

Cyfathrebiadau Corfforaethol – yn sicrhau bod negeseuon y Gwasanaeth yn cael eu gweld, eu clywed a'u deall. Mae'r tîm yn cynnal enw da'r Gwasanaeth gyda'r nod o ennill dealltwriaeth, dylanwadu ar farn ac ymddygiad ac yn sicrhau bod y Gymraeg a'r Saesneg yn cael eu trin yn gyfartal, er mwyn gallu cynnig dewis iaith i'r cyhoedd a'n staff, a chydymffurfio â Safonau'r Gymraeg.

Technoleg Gwybodaeth a Chyfathrebu – yn sicrhau bod seilwaith TGCh hanfodol y Gwasanaeth yn cael ei amddiffyn rhag seiber-ymosodiadau ac yn hwyluso'r defnydd gorau o'r offer digidol sydd ar gael i staff y Gwasanaeth.

Atal a Diogelu – yn canolbwyntio ar ddiogelwch yn y cartref a'r gymuned, a diogelwch tân amhreswyl. Mae staff atal yn darparu cyngor diogelwch tân a chyngor iechyd a llesiant i aelwydydd, addysg diogelwch ffyrdd a dŵr, mentrau lleihau tanau bwriadol, ymgysylltu â phobl ifanc a rheoli gwirfoddolwyr. Mae staff diogelu yn sicrhau bod busnesau'n cyflawni eu rhwymedigaethau diogelwch tân statudol, trwy ymweliadau safle, ymgysylltu a, lle bo angen, gorfodi.

Cyllid a Chaffael – yn gyfrifol am dalu ein staff, talu anfonebau cyflenwyr, gweithrediad y prif Storfeydd, cynorthwyo i brynu nwyddau a gwasanaethau, a chynhyrchu gwybodaeth statudol gan gynnwys y Datganiad Cyfrifon.

Fflyd a Pheirianeg – yn dylunio, prynu, cynnal ac atgyweirio'r fflyd o beiriannau, cerbydau ac offer brys a darparu gwasanaeth galw allan brys 24 awr i sicrhau bod peiriannau ac offer tân rheng flaen ar gael yn barhaus i ymateb i ddigwyddiadau.

Gweithrediadau Technegol – yn sicrhau lechyd a Diogelwch diffoddwyr tân drwy ddatblygu a mabwysiadu polisïau a gweithdrefnau gweithredol, gan gynnwys y Canllawiau Gweithredol Cenedlaethol, Dysgu Sefydliadol ar y Cyd a Safonau Tân.

Ein Llywodraethiant a Deddfwriaeth

Fel pob corff yn y sector cyhoeddus, rhaid i Awdurdod Tân ac Achub Gogledd Cymru weithredu yn unol â nifer o ddarnau o ddeddfwriaeth, sy'n cynnwys:

Deddf Gwasanaethau Tân ac Achub 2004
Gorchymyn Gwasanaethau Tân ac Achub (Argyfyngau) (Cymru) 2007
Deddf Iechyd a Diogelwch yn y Gwaith 1974
Deddf Argyfyngau Sifil Posibl 2004
Gorchymyn Diwygio Rheoleiddio (Diogelwch Tân) 2005
Mesur Llywodraeth Leol (Cymru) 2009
Deddf Cydraddoldeb 2010 (Dyletswyddau Statudol) (Cymru) Rheoliadau 2011
Mesur y Gymraeg (Cymru) 2011
Deddf Llesiant Cenedlaethau'r Dyfodol (Cymru) 2015
Fframwaith Cenedlaethol Tân ac Achub Llywodraeth Cymru 2016
Gorchymyn Gwasanaethau Tân ac Achub (Argyfyngau) (Cymru) (Diwygio) 2017
Deddf Diogelu Data 2018
Y Ddyletswydd Trais Difrifol 2022
Deddf Partneriaeth Gymdeithasol a Chaffael Cyhoeddus (Cymru) 2023



Datganiad Deddf Llesiant Cenedlaethau'r Dyfodol (Cymru) 2015

Mae egwyddor datblygu cynaliadwy Deddf Llesiant Cenedlaethau'r Dyfodol (Cymru) 2015 yn nodi "Dylai pob Gwasanaeth Cyhoeddus weithredu mewn modd sy'n ceisio sicrhau bod anghenion y presennol yn cael eu diwallu heb beryglu gallu cenedlaethau'r dyfodol i ddiwallu eu hanghenion hwythau."

Rydym wedi ymrwmo i gyflawni ein dyletswyddau o dan Ddeddf Llesiant Cenedlaethau'r Dyfodol (Cymru) 2015.

Trwy gydol datblygiad ein Cynllun Rheoli Risg Cymunedol, ystyriwyd nodau Deddf Llesiant Cenedlaethau'r Dyfodol (Cymru) 2015 i sicrhau ein bod yn cyfrannu at eu cyflawniad.

Bydd ein Hamcanion Gwella a Llesiant (a ddiffinnir o dan Adran Beth ydym yn bwriadu ei wneud yn ystod oes y cynllun hwn? Ein Hegwyddorion, [tudalennau 32-47](#)) yn ein helpu i gyflawni'r saith nod llesiant mewn sawl ffordd. Rydym wedi sicrhau bod y camau gweithredu ar gyfer ein Hamcanion Gwella a Llesiant wedi'u datblygu yn unol â'r egwyddor datblygu cynaliadwy.

Mae'r tabl canlynol yn esbonio sut mae Awdurdod Tân ac Achub Gogledd Cymru wedi gosod amcanion llesiant yn unol â'r egwyddor hon.



Trwy ein Hegwyddorion Atal a Diogelu, byddwn yn cyfrannu tuag at **Gymru Lewyrchus** drwy weithio'n arloesol i gadw pobl yn fwy diogel yn eu cartrefi a'u busnesau. Trwy leihau'r costau sy'n gysylltiedig â marwolaethau, anaf, difrod a tharfu yn sgil tân, byddwn yn gwella ein cefnogaeth i economïau lleol Gogledd Cymru. Trwy ein Hegwyddor Pobl, byddwn yn recriwtio, datblygu a chadw gweithlu dwyieithog, medrus a brwdfrydig iawn sy'n cynrychioli ac yn hyrwyddo amrywiaeth y cymunedau rydym yn eu gwasanaethu a byddwn yn mabwysiadu arferion ecogyfeillgar yn ein gweithrediadau dyddiol i leihau allyriadau carbon fel rhan o'n Hegwyddor Amgylcheddol.



Mae ein Hegwyddor Amgylcheddol a'n hamcanion sylfaenol yn cyfrannu tuag at **Gymru Gydnerth** trwy fabwysiadu arferion ecogyfeillgar yn ein gweithrediadau beunyddiol i leihau allyriadau carbon ac effeithiau amgylcheddol eraill a thrwy godi ymwybyddiaeth amgylcheddol ymhlith ein staff a'n cymunedau.



Byddwn yn cyfrannu at **Gymru Iachach** drwy ein Hegwyddor Atal drwy ddarparu archwiliadau diogel ac iach i'n dinasyddion mwyaf agored i niwed a gwneud i bob cyswllt gyfrif drwy rannu unrhyw bryderon iechyd a llesiant a nodwyd gyda phartneriaid perthnasol. Trwy ein Hegwyddor Pobl byddwn yn cefnogi ein gweithlu i fod yn ffit yn gorfforol ac yn wydn yn feddyliol a thrwy ein Hegwyddor Ymateb byddwn yn gwella darpariaeth frys yn ein hardaloedd mwy gwledig, llai poblog.



Trwy ein Hegwyddor Pobl byddwn yn nodi ac yn gwneud y mwyaf o botensial staff drwy reoli a datblygu pobl yn effeithiol, gan arwain at ddiwylliant o berfformiad uchel, lle mae pobl yn gwerthfawrogi ac yn parchu ei gilydd, a thrwy hynny gyfrannu at **Gymru sy'n fwy cyfartal**.



Trwy ein Hegwyddorion Atal, Diogelu, Ymateb ac Amgylcheddol, byddwn yn cyfrannu at **Gymru o Gymunedau Cydlynus** gan sicrhau bod tanau mewn cartrefi, busnesau neu ar dir agored naill ai'n cael eu hatal neu fod eu heffaith yn cael ei lleihau cyn belled ag y bo modd.



Byddwn yn cyfrannu at **Gymru â diwylliant bywiog lle mae'r Gymraeg yn ffynnu**, drwy ein Hegwyddor Pobl drwy gynnig mynediad i'n gwasanaethau a'r gallu i gyfathrebu â ni yn Gymraeg a byddwn yn cefnogi ein staff i siarad eu dewis iaith yn y gweithle a chynnig cyfleoedd i staff sy'n dymuno dysgu Cymraeg. Trwy ein Hegwyddor Diogelu, byddwn yn gweithio gyda phartneriaid lleol i gadw safleoedd ac adeiladau treftadaeth yn ddiogel rhag tân.



Byddwn yn chwarae ein rhan mewn **Cymru sy'n Gyfrifol ar Lefel Fyd-eang** drwy ein hegwyddorion amgylchedd a diogelu. Byddwn yn lleihau ein hallyriadau carbon ein hunain trwy newid ein fflyd o Injanau Tân Diesel i redeg ar Olew Llysiau Hydrogenedig, prynu dim ond ceir a faniau allyriadau sero neu isel iawn a dileu gwres nwy ac LPG o'n hystad yn raddol. Trwy ein gwaith Diogelu, byddwn yn ceisio osgoi neu gyfyngu ar allyriadau nwyon niweidiol i'r atmosffer o ganlyniad i danau gwastraff diwydiannol neu amgylcheddol.

Mae Deddf Llesiant Cenedlaethau'r Dyfodol (Cymru) 2015 hefyd yn nodi'r pum ffordd ganlynol o weithio y mae'n rhaid i ni eu hystyried a gweithredu yn unol â nhw wrth gynllunio a gwneud penderfyniadau:



Cydbwysu anghenion tymor byr gydag anghenion hirdymor

Mae edrych i'r hirdymor yn ein Cynllun 2024-29 yn ein galluogi i ystyried sut y bydd tueddiadau a newidiadau yn y dyfodol yn effeithio ar y cyhoedd a'n gwasanaethau, gan gynnwys newid yn yr hinsawdd, newidiadau demograffeg a ragwelir sef poblogaeth sy'n heneiddio a chyfyngiadau ariannol sy'n effeithio ar wasanaethau cyhoeddus.



Neilltuo adnoddau i atal problemau

Mae ein gwaith ataliol yn amrywio o weithio gyda busnesau a pherchnogion adeiladau i wneud safle'n ddiogel, i weithio gydag unigolion a grwpiau i newid ymddygiad, a'r cyfan gyda'r nod o atal yr angen am ymateb brys.



Defnyddio dull integredig, gan gydbwysu anghenion cymdeithasol, economaidd ac amgylcheddol

Mae ein proses gynllunio yn cael ei chynnal ar y cyd drwy gynnwys rhanddeiliaid amrywiol gan gynnwys ein staff, ein partneriaid ac aelodau'r cyhoedd i sicrhau bod effaith cynigion yn cael ei harchwilio'n llawn.



Cydweithio ag eraill i helpu i gyflawni amcanion llesiant

Rydym yn gweithio gydag ystod eang o bartneriaid ar lefel strategol a lleol, gan gynnwys y Fforwm Lleol Cymru Gydnerth a Byrddau Gwasanaethau Cyhoeddus, i ddatblygu a darparu dulliau lliniaru risg.



Cynnwys eraill i adlewyrchu amrywiaeth ardaloedd

Mae ein gweithgareddau ymgynghori ac ymgysylltu yn sicrhau bod cyfleoedd i'r cyhoedd, gwleidyddion etholedig lleol, asiantaethau partner a'n staff gyfrannu barn a syniadau.

Ein Datganiad Dyletswydd Economaidd-Gymdeithasol

Ers mis Mawrth 2021, bu'n rhaid i gyrff cyhoeddus yng Nghymru ystyried sut mae penderfyniadau strategol yn effeithio ar y rhai hynny sy'n byw mewn amgylchiadau cymdeithasol ac economaidd llai ffafriol, er enghraifft, yn profi tlodi neu fynediad anghyfartal i wasanaethau fel trafndiaeth. Gall anfantaes o'r fath arwain at anghydraddoldebau mewn canlyniadau gan gynnwys iechyd gwaeth, cyrhaeddiad addysgol is, a chyfleoedd gwaith llai ffafriol.



Pobl

Atal

Diogelu

Ymateb

Amgylchedd



Pobl

Atal

Diogelu

Ymateb

Amgylchedd

Felly, rydym yn rhoi sylw dyledus i anfantais economaidd-gymdeithasol wrth wneud penderfyniadau strategol, sy'n cyfrannu at nodau Deddf Llesiant Cenedlaethau'r Dyfodol (Cymru) 2015.

Mae'r cynllun hwn wedi bod yn destun Asesiad o'r Effaith ar Gydraddoldeb i sicrhau ei fod yn deg ac nad yw'n cyflwyno rhwystrau i gyfranogiad neu anfantais i unrhyw grwpiau gwarchoddedig rhag cymryd rhan yn ystod ymgynghori a gweithredu.

Adroddiad Tueddiadau'r Dyfodol Cymru 2021

Mae Deddf Llesiant Cenedlaethau'r Dyfodol (Cymru) 2015 yn gosod dyletswydd ar Weinidogion Cymru i baratoi Adroddiad Tueddiadau'r Dyfodol bob pum mlynedd. Mae'r Adroddiad yn rhoi trosolwg o bedwar ysgogwr newid mawr:

- Pobl a Phoblogaeth,
- Anghydraddoldebau,
- Iechyd a Therfynau'r Blaned,
- Technoleg

Mae'r ysgogwyr newid hyn yn debygol o effeithio ar allu Cymru i gyflawni'r saith nod llesiant, a chyfeiriwyd atynt wrth ddatblygu'r cynllun hwn.

Mesur Llywodraeth Leol (Cymru) 2009

Rhaid i Awdurdodau Tân ac Achub yng Nghymru wneud trefniadau ar gyfer gwelliant parhaus wrth arfer eu swyddogaethau, drwy osod amcanion i'w hunain ym mhob blwyddyn ariannol yn erbyn o leiaf un o saith swyddogaeth.

Isod, rydym wedi nodi pa un o'n hamcanion gwella a llesiant, a amlinellir o dan adran *Beth ydym yn bwriadu ei wneud yn ystod oes y cynllun hwn?* Ein Hegwyddorion, a fydd yn ein cefnogi i gyflawni yn erbyn y swyddogaethau hyn;

Effeithiolrwydd Strategol	Pob Un o'n Hegwyddorion
Ansawdd Gwasanaethau	Ein Hegwyddorion Atal, Diogelu ac Ymateb
Argaeledd Gwasanaethau	Ein Hegwyddorion Ymateb
Tegwch	Ein Hegwyddorion Atal, Diogelu ac Ymateb
Cynaliadwyedd	Ein Hegwyddorion Amgylchedd
Effeithlonrwydd	Pob Un o'n Hegwyddorion
Arloesi	Pob Un o'n Hegwyddorion

Fframwaith Cenedlaethol Gwasanaethau Tân ac Achub Llywodraeth Cymru 2016

Mae'r Fframwaith hwn yn amlinellu mai prif nod Awdurdodau Tân ac Achub ddylai fod i gadw pobl, cymunedau, busnesau a'r amgylchedd yng Nghymru yn ddiogel rhag tanau a pheryglon eraill mor effeithiol ac effeithlon â phosibl.

I gefnogi'r nod hwnnw, mae'r Fframwaith yn nodi'r amcanion allweddol canlynol ar gyfer Awdurdodau Tân ac Achub

- Mynd ati'n barhaus ac mewn modd cynaliadwy i leihau risg a gwella diogelwch dinasyddion a chymunedau – Mae ein Hegwyddorion Atal a Diogelu yn cefnogi cyflawni'r amcan hwn.
- Ymateb yn gyflym ac yn effeithiol i ddigwyddiadau – Mae ein Hegwyddorion Ymateb yn cefnogi cyflawni'r nod hwn.
- Bod yn atebol mewn modd eglur ac yn gyhoeddus am gyflenwi a chyllido, gan ddangos y safonau llywodraethu uchaf – Mae ein Datganiad Llywodraethu Blynnyddol, Asesiad o Berfformiad Blynnyddol a Chyhoeddi Datganiad Cyfrifon yr Awdurdod yn cefnogi cyflawni'r amcan hwn.
- Cynnal pwysau tuag i lawr ar gostau ac achub ar bob cyfle i gyflawni arbedion effeithlonrwydd – Mae ein Datganiad Llywodraethu Blynnyddol, Asesiad o Berfformiad Blynnyddol a Chyhoeddi Datganiad Cyfrifon yr Awdurdod yn cefnogi cyflawni'r amcan hwn.
- Cydweithio'n effeithiol gyda phartneriaid i wella effeithlonrwydd a llesiant dinasyddion a chymunedau – Mae ein Hegwyddorion Atal a Diogelu yn cefnogi cyflawni'r amcan hwn.
- Gwerthfawrogi a datblygu'r gweithlu i'r safonau uchaf – Mae ein Hegwyddorion Pobl yn cefnogi cyflawni'r amcan hwn.

Mesur Y Gymraeg (Cymru) 2011

Mae Mesur Y Gymraeg (Cymru) 2011 yn ei gwneud yn ofynnol i'r ieithoedd Gymraeg a'r Saesneg gael eu trin yn gyfartal wrth gynnal busnes cyhoeddus yng Nghymru.

Mae Gwasanaeth Tân ac Achub Gogledd Cymru yn cydnabod ac yn gwerthfawrogi amrywiaeth gyfoethog ein cymunedau ac arwyddocâd ein treftadaeth ddiwylliannol. Rydym wedi ymrwmo i sicrhau bod y Gymraeg a'r Saesneg yn cael eu trin yn gyfartal wrth gynnal busnes cyhoeddus yng Nghymru.

Cyflwynodd Comisiynydd y Gymraeg eu Hysbysiadau Cydymffurfio i'r Awdurdod Tân ac Achub ar 30 Medi 2016. Mae'r ddogfen hon yn rhestru pa rai o Safonau'r Gymraeg sy'n berthnasol i'r Awdurdod ac yn rhoi manylion am y gwasanaethau y gall dinasyddion ddisgwyl eu derbyn yn Gymraeg.

Mae Awdurdod Tân ac Achub Gogledd Cymru yn cyhoeddi adroddiad blynnyddol sy'n dangos sut rydym yn cydymffurfio â Safonau'r Iaith Gymraeg.

Deddf Cydraddoldeb 2010 (Dyletswyddau Statudol) (Cymru) Rheoliadau 2011

Mae Deddf Cydraddoldeb 2010 yn cynnwys dyletswydd cydraddoldeb sector cyhoeddus sy'n ei gwneud yn ofynnol i gyrff y sector cyhoeddus, wrth arfer eu swyddogaethau, roi sylw dyledus i'r angen i:



- Ddileu gwahaniaethu, aflonyddu, erledigaeth ac unrhyw ymddygiad arall a waherddir gan neu o dan y Ddeddf hon.
- Hyrwyddo cyfle cyfartal rhwng personau sy'n rhannu nodwedd warchoddedig berthnasol a phersonau nad ydynt yn ei rhannu.
- Meithrin perthynas dda rhwng personau sy'n rhannu nodwedd warchoddedig berthnasol a phersonau nad ydynt yn ei rhannu.

Mae'r Ddeddf yn ei gwneud yn ofynnol i awdurdodau cyhoeddus gyhoeddi amcanion cydraddoldeb, er mwyn galluogi'r awdurdod i gyflawni'r ddyletswydd gyffredinol yn well a rhaid iddo adolygu ei amcanion cydraddoldeb bob pedair blynedd. Mae Awdurdod Tân ac Achub Gogledd Cymru yn bodloni'r gofyniad hwn drwy gyhoeddi cynnydd yn erbyn ei amcanion cydraddoldeb bob blwyddyn.

Byrddau Gwasanaethau Cyhoeddus (BGCau)

Yn ogystal â'r dyletswyddau a osodir ar gyrff cyhoeddus unigol, mae Deddf Llesiant Cenedlaethau'r Dyfodol (Cymru) 2015 hefyd yn ei gwneud yn ofynnol i bob ardal awdurdod lleol ffurfio Bwrdd Gwasanaethau Cyhoeddus (BGC).

O ran yr ardal a gwmpesir gan Awdurdod Tân ac Achub Gogledd Cymru, sefydlwyd tri Bwrdd Gwasanaethau Cyhoeddus:

- Gwynedd a Môn.
- Conwy a Sir Ddinbych.
- Sir y Fflint a Wrecsam.

Mae pob Bwrdd Gwasanaethau Cyhoeddus wedi cyhoeddi 'Cynllun Llesiant' i nodi eu blaenoriaethau a sut maent yn gweithio i gyflawni'r blaenoriaethau hynny yn eu hardaloedd.

Amcanion Gwynedd a Môn

- Rydym am weithio gyda'n gilydd i liniaru effaith tlodi ar lesiant ein cymunedau.
- Rydym am weithio gyda'n gilydd i wella lles a llwyddiant ein plant a phobl ifanc er mwyn gwireddu eu llawn botensial.
- Rydym am weithio gyda'n gilydd i gefnogi ein gwasanaethau a'n cymunedau i symud tuag at Sero Net Carbon.

Amcanion Conwy a Sir Ddinbych

- Gwneud Conwy a Sir Ddinbych yn lle mwy cyfartal gyda llai o amddifadedd. Rydym hefyd wedi nodi pedair thema allweddol i gefnogi ein prif amcan, gan gynnwys:
- Llesiant - Mae cymunedau'n hapusach, yn fwy iach ac yn fwy gwydn i wynebu heriau, megis yr Argyfwng Newid Hinsawdd a Natur, neu'r cynnydd mewn costau byw.

- Economi – Mae yna economi ffyniannus, a gefnogir gan weithlu medrus sy'n barod at y dyfodol.
- Cydraddoldeb – Mae'r rhai â nodweddion gwarchoddedig yn wynebu llai o rwystrau.
- Tai – Mae gwell mynediad at dai o ansawdd da.

Amcanion Sir y Fflint a Wrecsam

- Datblygu cymunedau sy'n ffynnu drwy leihau anghydraddoldebau ar draws yr amgylchedd, addysg, cyflogaeth, incwm a thai.
- Gwella lles cymunedol drwy alluogi pobl o bob oed i fyw bywydau diogel, iach ac annibynnol.

Rydym yn parhau i weithio gyda'r BGCau a'u cefnogi yn ein hardal. Bydd hyn yn cynnwys meincnodi ein gweithgareddau yn erbyn pob un o'r uchod er mwyn cael gwell dealltwriaeth o sut y gallwn fod yn aelodau effeithiol o'n Byrddau Gwasanaethau Cyhoeddus, cydweithio a defnyddio dull integredig o ddarparu gwasanaethau, i helpu pobl deimlo'n ddiogel ac yn iach yn eu bywydau bob dydd.

Mae ein gwaith gyda'r BGCau yn dangos ein hymrwymiad i egwyddor datblygu cynaliadwy DLICD, saith nod DLICD a chymhwyso'r pum ffordd o weithio. Mae mwy o wybodaeth am y BGCau i'w gweld drwy ddilyn y dolenni isod;

[Bwrdd Gwasanaethau Cyhoeddus Gwynedd a Môn](#)

[Bwrdd Gwasanaethau Cyhoeddus Conwy a Sir Ddinbych](#)

[Bwrdd Gwasanaethau Cyhoeddus Sir y Fflint a Wrecsam](#)

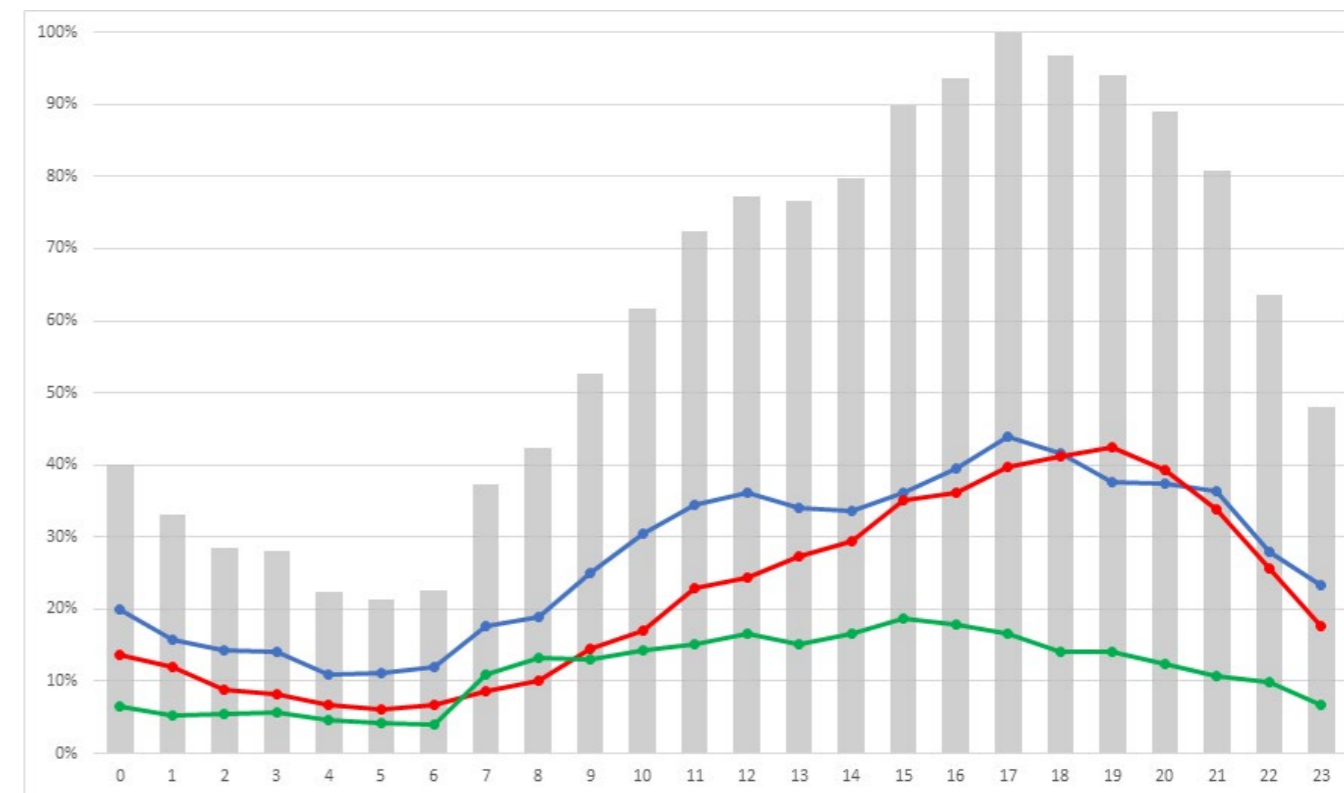


Ein Rhagolwg o'r Galw

Mae rhagweld yn dechreg sy'n defnyddio data hanesyddol fel mewnbynnau i wneud amcangyfrifon gwybodus sy'n rhagfynegol wrth bennu cyfeiriad tueddiadau'r dyfodol. Mae'r fethodoleg hon wedi'i chymhwyso i'r gweithgareddau canlynol i ragweld lefel y galw y gallem ei wynebu yn ystod oes y cynllun hwn. Gall hyn hefyd ein cynorthwyo i lunio ein cynlluniau buddsoddi cyfalaf 10 mlynedd a referniw 3 blynedd.

Y Galw Gweithredol Blynnyddol Cyfartalog Presennol <small>*Yn seiliedig ar ddata o 2019-20 i 2022-23</small>	Categori	Y Galw Gweithredol Blynnyddol Cyfartalog a Ragwelir <small>2024-25 i 2028-29</small>
5,161	Digwyddiadau yr Aethpwyd Atynt	5,702
1,806	Tanau	1,299
349	Tanau Damweiniol mewn Cartrefi	247
200	Tanau mewn Eiddo Annomestig	156
498	Tanau Bwriadol	412
2,441	Galwadau Diangen	2,678
2,399	Galwadau Diangen gan Offer	2,642
727	Digwyddiadau Brys Eraill	1,593
188	Gwrthdrawiadau Traffig Ffyrdd	356
521	Tanau Cerbydau	667
87	Llifogydd	Methu rhagweld
24	Tanau Gwylt	22
15,537	Archwiliadau Diogel ac Iach a Gwblhawyd	17,500

Proffil Ein Galw



Digwyddiadau fesul awr ar gyfartaledd

Categori Digwyddiad - Glas: Galwad Diangen, Coch: Tân, Gwyrdd: Gwasanaeth Arbenigo



Ein Dangosyddion Perfformiad

Mae Mesur Llywodraeth Leol (Cymru) 2009 yn amlinellu dyletswydd Awdurdodau Tân ac Achub i gasglu gwybodaeth sy'n ymwneud â pherfformiad a defnyddio'r wybodaeth honno i gymharu eu perfformiad mewn blynyddoedd blaenorol a chyda sefydliadau tebyg.

Mae gan Awdurdodau Tân ac Achub ddyletswydd gyfreithiol i gasglu ac adrodd ar ddata ar gyfer y dangosyddion statudol a nodir isod.

		2022-23		2023-24	
		Cyfanswm	Fesul 10,000	Cyfanswm	Fesul 10,000
1	Nifer y tanau yr aethpwyd atynt fesul 10,000 o'r boblogaeth	2,011	29.27	1,657	24.08
	Nifer y galwadau diangen yr aethpwyd atynt fesul 10,000 o'r boblogaeth	2,674	38.92	2,901	42.15
	Nifer y gwrthdrawiadau ar y ffyrdd yr aethpwyd atynt fesul 10,000 o'r boblogaeth	234	3.41	251	3.65
	Nifer y digwyddiadau eraill yr aethpwyd atynt fesul 10,000 o'r boblogaeth	977	14.22	1,127	16.38
		Cyfanswm	Fesul 100,000	Cyfanswm	Fesul 100,000
2	Nifer y marwolaethau a'r anafiadau yn sgil pob tân fesul 100,000 o'r boblogaeth.	40	5.82	44	6.39
	Nifer y marwolaethau a'r anafiadau yn sgil tanau a ddechreuwyd yn ddamweiniol fesul 100,000 o'r boblogaeth.	35	5.09	40	5.81
3	Canran y tanau cartref wedi'u cyfyngu i'r ystafell wreiddiol.	86.84%		90.88%	

Sut Rydym yn Asesu Risg a Galw

Wrth baratoi ein Cynllun Rheoli Risg Cymunedol fe wnaethom adolygu ystod eang o ffynonellau gwybodaeth ar lefel Cymru a'r Deyrnas Unedig, megis Cofrestr Risg Genedlaethol y DU, Adroddiad Tueddiadau'r Dyfodol Cymru a Chofrestr Risg Cymunedol Gogledd Cymru.

Rydym wedi adolygu ein data ein hunain a data partneriaeth sy'n ymwneud â digwyddiadau hanesyddol yr adroddwyd amdanynt, i nodi'r peryglon sy'n debygol o gael effaith ar ddarparu gwasanaethau Tân ac Achub yng Ngogledd Cymru yn y dyfodol.

Mae hyn yn ystyried pryd a lle mae digwyddiadau'n digwydd, proffil cymdeithasol-ddemograffig pobl yr effeithir arnynt yn ogystal â natur yr adeiladau, cerbydau neu'r amgylcheddau dan sylw. Ystyriwyd bygythiadau sy'n dod i'r amlwg, fel technoleg, a heriau esblygol newid yn yr hinsawdd hefyd.

Rydym wedi ymgynghori â'n staff, cyrff sy'n cynrychioli staff a'n partneriaid allweddol, yn ogystal ag adolygu ein cofrestr risg strategol i benderfynu ar y risgiau mwyaf arwyddocaol wrth baratoi'r ddogfen ymgynghori hon.

Yna fe wnaethom ddadansoddi'r holl wybodaeth hon a defnyddio barn broffesiynol i nodi'r risgiau mwyaf i'n cymunedau, ein staff a'n lleoedd. Ar ôl nodi'r risgiau, fe wnaethom adolygu ein strategaethau presennol i ystyried pa mor effeithiol oeddynt o ran lliniaru yn erbyn y risgiau hynny. Lle mae bylchau, rydym yn datblygu dulliau penodol o liniaru'r risgiau hynny ymhellach. Mae'r dull hwn yn dilyn yn agos Fframwaith Strategol Cyngor Cenedlaethol y Penaeithiad Tân ar gyfer Cynllunio Rheoli Risg Cymunedol.

Mae ymateb yn effeithiol i rai o'r risgiau yn golygu gweithio mewn partneriaeth â gwasanaethau brys eraill, awdurdodau lleol, darparwyr iechyd ac asiantaethau partner. Mae'r partneriaid hyn yn cael eu dwyn ynghyd drwy Fforwm Lleol Cymru Gydnerth Gogledd Cymru i baratoi ac ymateb i ystod o argyfyngau. Rydym yn profi'r cynlluniau hyn yn rheolaidd mewn ymarferion hyfforddi ar y cyd.



Mae Fforymau Lleol Cymru Gydnerth yn cynhyrchu Cofrestr Risg Cymunedol (CRRC), sy'n tynnu sylw at risgiau posibl sy'n wynebu'r ardal. Mae'r risgiau a amlinellir yn y cynllun hwn yn cynnwys rhai o'r rhai a nodwyd yn y CRRC a'r Gofrestr Risg Genedlaethol wedi'i diweddarau gan y llywodraeth, yn ogystal â rhai risgiau tân ac achub mwy penodol.



Diffinio sgôp

Deall beth mae'r broses CRRC angen i lwyddo.



Adnabod Peryglon

Disgrifio peryglon cymunedol a phwy sydd mewn perygl.



Dadansoddiad Risg

Asesu tebygolrwydd a chanlyniad risg.



Gwneud Penderfyniadau

Penderfynu ar y camau i leihau risg.



Gwerthuso

Gwirio os yd'r CRRC yn gweithio fel y cynlluniwyd.



Yn ogystal â'r gofyniad statudol i adrodd ar ddangosyddion perfformiad i Lywodraeth Cymru, datblygwyd cyfres o fesurau i fonitro effeithiolrwydd ein tactegau yn erbyn y risgiau hynny ac mae'r rhain yn cael eu hadolygu'n rheolaidd gan yr Uwch Dîm Arweinyddol a'r Awdurdod Tân ac Achub.

Dim ond drwy weithio mewn partneriaeth â'n cymunedau, busnesau lleol a phartneriaid gwasanaethau cyhoeddus eraill y gellir sicrhau gostyngiad cynaliadwy mewn digwyddiadau sy'n gysylltiedig â risg. Rydym yn aelodau o'r Fforwm Lleol Cymru Gydnerth, Byrddau Gwasanaeth Partneriaeth a Grŵp Lleihau Anafiadau y Bartneriaeth Strategol.

Ein Risgiau

Twristiaeth

Mae'r sector twristiaeth a lletygarwch yn rhan allweddol o seilwaith economaidd Gogledd Cymru. Gydag ymwelwyr o weddill y DU a thramor, mae'r boblogaeth gyffredinol, ac felly'r risg o danau, gwrthdrawiadau traffig ffyrdd ac argyfyngau eraill, yn cynyddu'n sylweddol yn ystod y tymor twristiaeth.

Tanau Damweiniol mewn Cartrefi

Mae dadansoddiad o'n data digwyddiadau yn dod i'r casgliad yn gyson mai'r hynaf ydych chi, y mwyaf tebygol fyddwch chi o ddiodef anaf difrifol neu farw os oes tân yn eich cartref. Mae dros 40% o'r holl danau mewn cartrefi yn cychwyn yn y gegin. Rhywbeth yn tynnu sylw yw'r ffactor dynol mwyaf sy'n gyfrifol am hynny, gan arwain at gegin llawn mwg, offer wedi'u difrodi neu, yn yr achosion gwaethaf, niwed difrifol neu marwolaeth.

Mae'r risg hon yn cynyddu dros 65 oed ac yn cynyddu ymhellach os yw'r meddiannydd yn byw ar ei ben ei hun.

Mae cyflyrau iechyd, fel dementia a symudedd gwael, yn ffactorau cyfrannol eraill sy'n cynyddu'r risg o dân neu ddamweiniau yn esbonyddol ymhlith y garfan hon.

Yn ôl data'r cyfrifiad mae gan Ogledd Cymru boblogaeth sy'n heneiddio. Cynyddodd cyfran yr aelwydydd sy'n cynnwys pensynwyr yn unig (pobl 66 oed a hŷn) i 27%, sy'n uchel o'i gymharu â ffigur Cymru gyfan o 24.8% yn 2021.

Roedd 47,676 neu 15.8% o'r holl aelwydydd yn bensiynwyr yn byw ar eu pennau eu hunain. Mae hyn wedi cynyddu o 43,932 yn 2011, er bod yr oedran pensiwn yn is yn 2011.

Tanau mewn Eiddo Annomestig

Mae Gogledd Cymru yn gartref i amrywiaeth eang o ddiwydiant, busnes a darparwyr gwasanaethau. O'n prifysgolion ym Mangor a Wrecsam, ysbytai, gwestai a safleoedd treftadaeth, i ddiwydiannau sy'n cael eu rheoleiddio gan COMAH (Rheoliadau Rheoli Peryglon Damweiniau Mawr 2015) a chyfleuster pŵer trydan dŵr mwyaf y DU, yng Ngorsaf Bŵer Dinorwig.

Gall tân mewn unrhyw fath o eiddo busnes gael effaith ddinistriol ar fywydau a bywoliaethau. Rydym yn ymgymryd â rhaglen arolygu sy'n seiliedig ar risg i sicrhau



Pobl

Atal

Diogelu

Ymateb

Amgylchedd



Pobl

Atal

Diogelu

Ymateb

Amgylchedd

bod busnesau'n cydymffurfio â deddfwriaeth diogelwch tân a'u helpu i ddod yn fwy gwydn i fygythiad tân. Rydym yn blaenoriaethu'r adeiladau hynny a chanddynt hanes o ddigwyddiadau tân neu bryderon diogelwch tân hysbys, neu'r rhai gaiff eu cyfeirio atom gan asiantaethau partner neu'r gymuned. Rydym yn annog ac yn cynorthwyo busnesau i gydymffurfio â deddfau diogelwch tân neu wynebu camau gorfodi posibl.

Mae gan lawer o'r adeiladau hyn systemau larwm tân awtomatig fel mesurau lliniaru. Mae twf systemau larwm tân awtomatig ac amllder galwadau diangen wedi arwain at alw cynyddol am adnoddau ar y Gwasanaeth Tân ac Achub, a all gyfaddawdu ei allu i ymateb i argyfyngau eraill.

Tanau Gwyllt

Yng Ngogledd Cymru mae parc cenedlaethol mwyaf Cymru, Eryri, miloedd o erwau o rostir a thair o'r pum Ardal o Harddwch Naturiol Eithriadol yng Nghymru, ac mae'r tirwedd yn llawn diwylliant, hanes a threftadaeth.



Mae newid hinsawdd yn realiti ac yn bygwth ein tirwedd. Bu cynnydd amlwg mewn digwyddiadau tywydd garw a chynnydd yn y galw i ymateb i danau gwyllt ar draws ein rhanbarth.

Gall effaith tanau gwyllt fod yn ddinistriol. Bob blwyddyn yng Nghymru, mae tân yn gyfrifol am ddifrodi miloedd o hectarau o gefn gwlad, difrodi tir ac eiddo, niweidio ein bywyd gwyllt a'n hamgylchedd, rhyddhau carbon deuocsid a llygryddion i'r atmosffer a'r cyrsiau dŵr, ac effeithio ar gymunedau a busnesau lleol.

Mae diffodd tanau gwyllt yn waith anodd a chostus iawn, ac mae'n gofyn am offer arbenigol gan fod ein diffoddwyr tân yn aml yn wynebu gweithio dan amodau peryglus ac anodd.

Mae'r costau yn sgil tanau gwyllt yn enfawr, gan gynnwys y gwaith adfer, ffermwyr a busnesau'n colli tir a'r effaith negyddol ar gymunedau.

Mae tanau gwyllt yn cymryd adnoddau y gall fod eu hangen mewn argyfwng arall, ac oherwydd yr amgylcheddau rhyng-gysylltiedig gwledig a gwledig-trefol y maent yn tueddu i ddigwydd ynddynt, rydym wedi gweld sut mae tanau gwyllt yn rhoi bywydau mewn perygl – bywydau ein cymunedau yn ogystal â'n diffoddwyr tân.

Yn ystod haf 2022 a thymereddau uwch nag erioed, gwelwyd cynnydd dramatig yn nifer a difrifoldeb y tanau gwyllt yr aethpwyd atynt yng Ngogledd Cymru, gan godi o bedwar ym mis Mawrth ac Ebrill 2021 i 20 ym mis Mawrth ac Ebrill 2022. Roedd y darlun hwn yn debyg ar draws Cymru gyfan.

Boddi

Gyda chyfartaledd tair blynedd o 11 marwolaeth trwy foddi y flwyddyn ar draws Gogledd Cymru, mae dyletswydd ar wasanaethau tân ac achub yng Nghymru i ymateb i lifogydd ac argyfyngau dŵr mewndirol.

Mae lleoliadau digwyddiadau boddi yn amrywiol – o fynd i mewn i'r môr, afonydd, nentydd, porthladdoedd a harbyrau i faddonau a thwbiau poeth. Er bod y rhan fwyaf o bobl yn mynd i mewn i ddŵr yn fwriadol, nid yw hyd at 40% yn gwneud hynny. O'r rhai sy'n mynd i mewn yn fwriadol, gall hynny fod am resymau hamdden, masnachol neu resymau bob dydd.

Efallai y bydd rhai pobl o dan ddylanwad cyffuriau a/neu alcohol, sy'n gallu effeithio'n ddifrifol ar allu person i oroesi mewn dŵr.

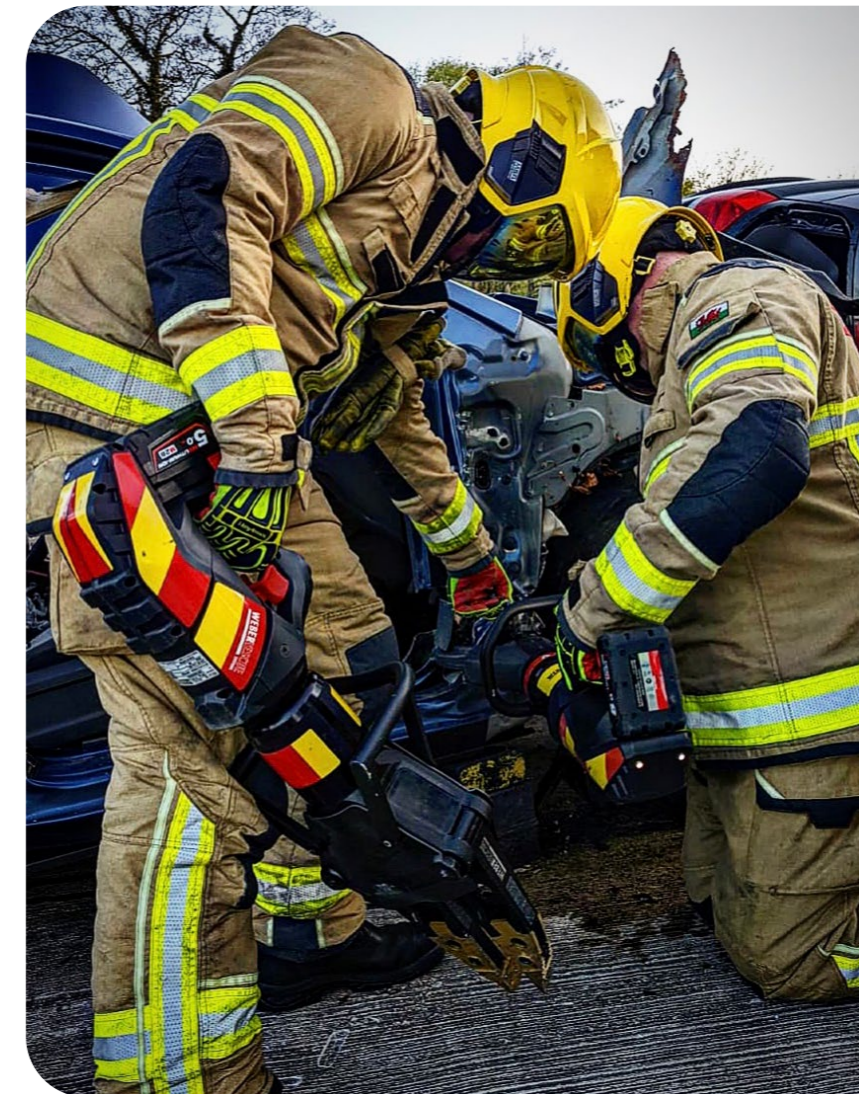
Mae rhaniad rhyw sylweddol o ran yr anffodusion, gydag 88% yn ddynton.

Gwrthdrawiadau Traffig Ffyrdd

O'n cefnffyrdd mawr, sy'n hanfodol i'r economi, i'r isffyrdd troellog sy'n cysylltu cymunedau ac yn croesi ein tirweddau amrywiol, mae ffyrdd Gogledd Cymru yn cario ceir, cerbydau HGV, cerbydau tanwydd amgen, cerbydau amaethyddol a hamdden a mwy, pob un â'i risg unigryw ei hun.

Mae Gwasanaeth Tân ac Achub Gogledd Cymru yn gweithio mewn partneriaeth â sefydliadau eraill i hyrwyddo diogelwch ar y ffyrdd a chodi ymwybyddiaeth o brif achosion gwrthdrawiadau traffig ffyrdd angheuol. Mae neges y 'Pump Angheuol' yn canolbwyntio ar 'Peidiwch ag yfed a gyrru, Gyrrwch Gan Bwyll, Peidiwch â bod yn ddiotal, Gwisgwch wregys, a Diffoddwch eich ffôn symudol'.

Rydym yn mynychu gwrthdrawiadau traffig ffyrdd difrifol i gynorthwyo gwasanaethau brys eraill ac yn gweithio'n ddiflino gydag asiantaethau partner i helpu i addysgu gyrrwyr am ganlyniadau goryrru neu beidio â thalu sylw wrth yrru, a allai fod yn angheuol.



Mae hyn yn arbennig o bwysig i yrwyr iau - mae llawer o dystiolaeth bod gyrwyr 16-24 oed yn anghymesur o debygol o gael eu hanafu mewn gwrthdrawiadau traffig ar y ffordd. Yng Nghymru, mae'r grŵp oedran hwn yn cyfrif am 11% o'r boblogaeth ond 22% o'r holl anafiadau/marwolaethau.

Llifogydd

Mae newid hinsawdd hefyd wedi gweld cynnydd yn y galw i ymateb i ddigwyddiadau llifogydd yng Ngogledd Cymru. Mae digwyddiadau tywydd garw yn digwydd yn amlach ledled y DU, a gyda channoedd o filltiroedd o arfordir yng Ngogledd Cymru a thros 400 milltir o afonydd yn Eryri yn unig, mae'r bygythiad a achosir gan lifogydd arfordirol, dŵr wyneb a dyfrffyrdd yn real iawn ac yn cynyddu.

Erbyn 2120 rhagwelir y bydd dros 38,000 eiddo mewn perygl o lifogydd o'r môr, i fyny o 29,000 yn 2020, ac y bydd dros 22,500 eiddo mewn perygl o lifogydd o afonydd, i fyny o 18,000 yn 2020.



Gall ymchwyddiadau storm sy'n codi lefelau llanw uchel effeithio ar lawer o gymunedau arfordirol ac arwain at ddŵr yn mynd dros yr amddiffynfeydd môr presennol. Mae hyn yn arwain at lifogydd mewn eiddo preswyl a masnachol. Mae perygl hefyd y bydd llifogydd mewn afonydd yn sgil gormod o law.

Mae hyn wedi arwain at gynnydd yn y galw i ymateb i ddigwyddiadau llifogydd yng Ngogledd Cymru. Mae stormydd sylweddol yn digwydd yn amlach ledled Cymru, a hynny'n golygu bod angen ymateb brys amlasiantaethol.

Gall llifogydd ddifetha cymunedau cyfan a theimlir yr effeithiau ymhell ar ôl i'r dŵr gilio. Yn ystod digwyddiadau o'r fath, mae diffoddwyr tân yn gweithio o gwmpas y cloc yn achub bywydau, gan helpu cymunedau a darparu cymorth dyngarol.

Wrth i'r blaned barhau i gynhesu, rhagwelir y bydd amllder a maint digwyddiadau llifogydd yn cynyddu. Rhagwelir y bydd nifer y bobl yn y DU sydd mewn perygl sylweddol o lifogydd yn cynyddu 61% erbyn 2050, o dan senario cynhesu cymedrol (2°C).

[Cynllun Rheoli Perygl Llifogydd: Gogledd Orllewin Cymru](#)

[Cynllun Rheoli Perygl Llifogydd: Gogledd Ddwyrain Cymru](#)

Technolegau sy'n Dod i'r Amlwg

Mae Strategaeth Ynni Gogledd Cymru yn cyfleu newid uchelgeisiol a sylweddol tuag at atebion ynni mwy newydd, mwy cynaliadwy. Mae mwy o ddibyniaeth ar gynhyrchu ynni ffotofoltäig, ar lefel ddomestig a masnachol, a'r systemau storio ynni cysylltiedig, yn peri risgiau a heriau newydd i wasanaethau tân ac achub.

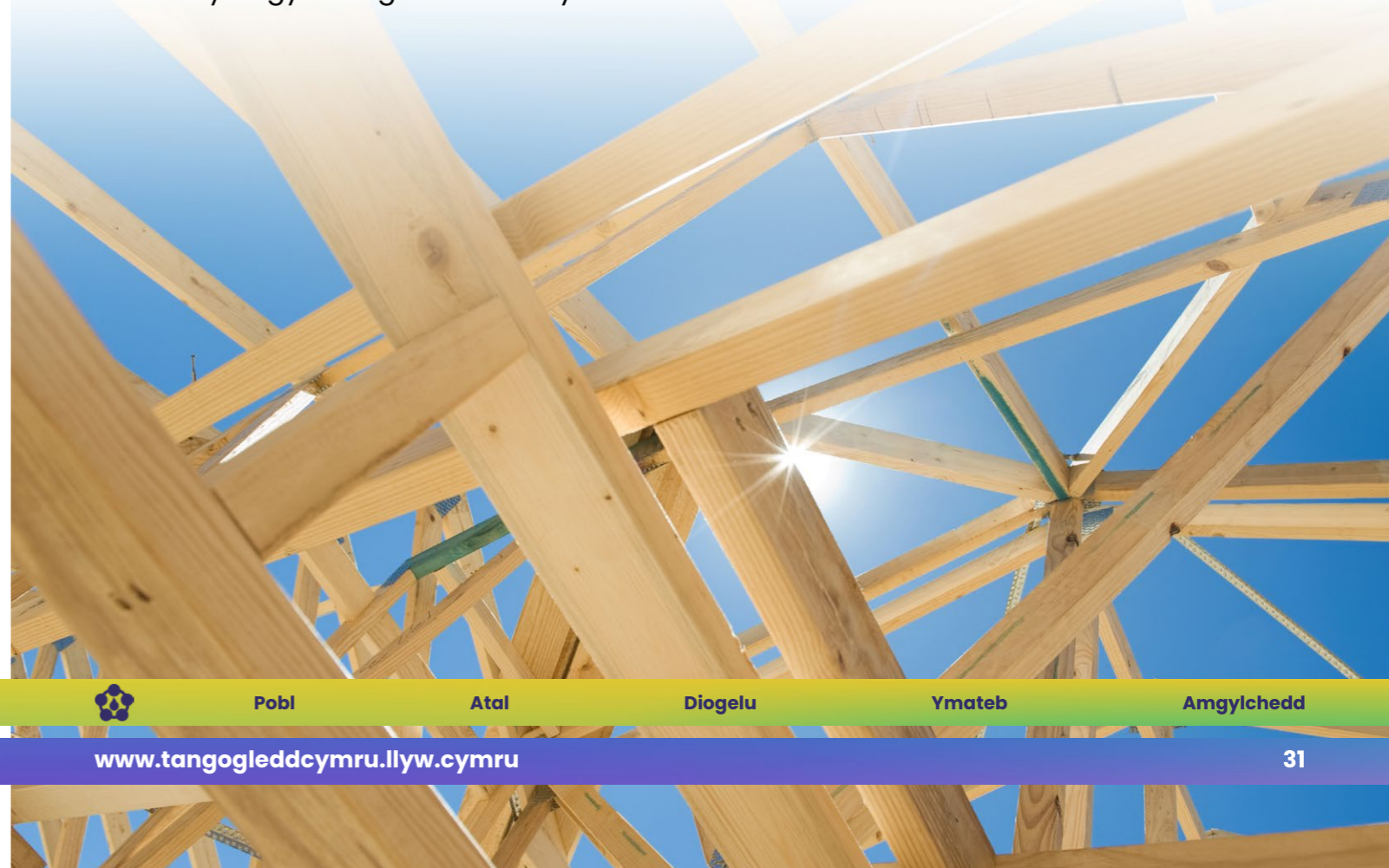
Mae cerbydau tanwydd amgen, fel ceir trydan, HGVs nwy a hybrid, cerbydau di-yrwr neu awtonomaidd, systemau deallusrwydd artiffisial (AI), a dulliau modern o adeiladu, i gyd yn cyflwyno risgiau a fydd dod i'r amlwg, ond sydd heb eu diffinio eto, a bydd angen i ni addasu ein ymateb.

Mae'r nifer cynyddol o fatris lithiwm-ion mewn cerbydau trydan, gan gynnwys batris e-feiciau ac e-sgwteri, wedi arwain at nifer o danau difrifol. Datgelodd data a gafwyd gan yr yswiriwr Zurich fod tanau o'r fath wedi cynyddu 149% ledled y DU rhwng 2020 a 2021. Mae'r mathau hyn o danau yn cynyddu, maent yn anodd eu diffodd a phan fyddant yn digwydd, maent yn datblygu'n gyflym, yn cynhyrchu gwres dwys ac yn cynhyrchu mwg ac anwedd niweidiol.

Dulliau modern o adeiladu

Mae adeiladu eiddo gan ddefnyddio fframiau pren yn hytrach na brics, blociau a dur yn cael ei ystyried fwyfwy fel dull a ffefrir gan ddatblygwyr oherwydd yr arbedion posibl mewn amser, deunyddiau a llafur. Mae hefyd yn cael ei ystyried yn ddull mwy cynaliadwy o adeiladu.

Fodd bynnag, os cânt eu hadeiladu y tu allan i safonau cydnabyddedig, neu eu haddasu ar ôl eu hadeiladu, gall adeiladau ffrâm bren ddiodef methiannau cyflym a mawr o ran eu mesurau diogelu pe bai tân. Gall hyn beri risg sylweddol i breswylwyr yr adeilad yn ogystal ag i ddiffoddwyr tân.



Pobl

Atal

Diogelu

Ymateb

Amgylchedd



Pobl

Atal

Diogelu

Ymateb

Amgylchedd

Ein Pum Egwyddor

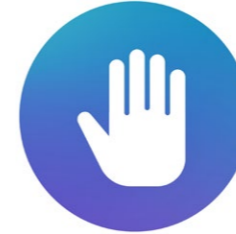
Wrth ddiffinio cwmpas y Cynllun Rheoli Risg Cymunedol, rydym wedi ymgynghori â'r Awdurdod Tân ac Achub a'n staff ar bob lefel o'n sefydliad gan ddefnyddio amrywiaeth o ddulliau ymgynghori, gan gynnwys ein Harolwg Teulu Tân, yr ymgynghoriad Adolygiad o'r Ddarpariaeth Frys, Tîm Arweinyddol y Gwasanaeth a gweithdai Rheolwr Canol. Yn seiliedig ar yr ymgynghoriad hwn, rydym wedi datblygu pum egwyddor, a fydd yn ein cynorthwyo i liniaru'r risgiau i'n cymunedau ac yn ein helpu i ganolbwyntio ar wella o fewn ein Gwasanaeth dros y pum mlynedd nesaf.



Ein Hegwyddor Pobl

Bod yn y lle cywir, ar yr adeg gywir, gyda'r sgiliau cywir.

Sicrhau gweithlu medrus iawn drwy recriwtio, datblygu a chadw gweithlu llawn cymhelliant a dwyieithog sy'n cynrychioli ac yn hyrwyddo amrywiaeth y cymunedau rydym yn eu gwasanaethu.



Ein Hegwyddor Atal

Gweithio gyda phartneriaid i helpu i wneud cymunedau'n fwy diogel.

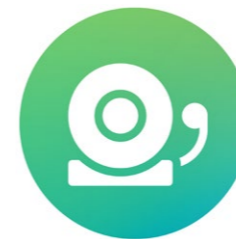
Lleihau'r risgiau i'n cymunedau, yn enwedig i'r bobl hynny a allai fod yn fwy agored i niwed, drwy ein rhaglenni ymyrraeth sefydledig fel Archwiliadau Diogel ac Iach a Phrosiect Ffenics. .



Ein Hegwyddor Diogelu

Gwneud busnesau'n fwy diogel gyda'n gilydd.

Darparu canllawiau arbenigol i fusnesau ar ddiogelu rhag tân i helpu i sicrhau diogelwch adeiladau, gweithwyr a chwsmeriaid, a thrwy hynny gefnogi busnesau i dyfu. Mae adeiladau risg uchel yn cael eu blaenoriaethu ar gyfer arolygiadau, gan gyfrannu at ddiogelwch y cyhoedd yn gyffredinol.



Ein Hegwyddor Ymateb

Darparu ymateb brys effeithiol.

Bod yn barod i ymateb pan fyddwch ein hangen: i ddiogelu'r hyn sy'n bwysig i chi, i achub bywydau, lleihau niwed, ac amddiffyn cartrefi a busnesau.



Ein Hegwyddor Amgylchedd

Diogelu a gwarchod ein hamgylchedd naturiol ar gyfer cenedlaethau'r dyfodol.

Mabwysiadu arferion ecogyfeillgar yn ein gweithrediadau beunyddiol i leihau allyriadau carbon ac effeithiau amgylcheddol eraill a chodi ymwybyddiaeth amgylcheddol ymhlith ein staff a'n cymunedau.



Pobl

Atal

Diogelu

Ymateb

Amgylchedd



Pobl

Atal

Diogelu

Ymateb

Amgylchedd

Ein Hegwyddor Pobl



Bod yn y lle cywir, ar yr adeg gywir, gyda'r sgiliau cywir.

Sicrhau gweithlu medrus iawn drwy recriwtio, datblygu a chadw gweithlu llawn cymhelliant a dwyieithog sy'n cynrychioli ac yn hyrwyddo amrywiaeth y cymunedau rydym yn eu gwasanaethu.

Pam mae hyn yn bwysig?

- Mae ein gweithlu yn hanfodol i bopeth y mae ein gwasanaeth tân ac achub yn ei wneud. Mae darparu ymateb brys a gwasanaethau ataliol yn dibynnu'n llwyr ar sgiliau, ymrwymiad ac ymroddiad diffoddwyr tân, staff yr ystafell reoli a staff gwasanaethau corfforaethol.
- Mae nifer yr achosion o dân wedi bod yn gostwng ers tro, felly er mwyn cynnal effeithiolrwydd gweithredol, mae'n rhaid i ddiffoddwyr tân hyfforddi'n fwy yn hytrach na dibynnu ar brofiad a gafwyd mewn digwyddiadau go iawn.
- Yn ddiweddar, bu cryn graffu ar wasanaethau tân ledled y DU a llawer wedi'u beirniadu am eu methiannau diwylliannol. Mae'n briodol bod y cyhoedd yn disgwyl, ac yn haeddu, y safonau a'r ymddygiad gorau oll gan gyrff cyhoeddus.

Beth ydym wedi'i wneud hyd yn hyn?

- Cynnal rhaglenni hyfforddi cynhwysfawr i wella sgiliau a pharodrwydd ein gweithwyr.
- Recriwtio'n weithredol o gefndiroedd amrywiol i adlewyrchu'n well y cymunedau rydym yn eu gwasanaethu.
- Gweithredu asesiadau parhaus i sicrhau bod ein gweithlu'n cyd-fynd â safonau proffesiynol sy'n esblygu.
- Gweithredu Strategaeth Datblygu Pobl a Sefydliadol Holl Wasanaethau Tân ac Achub Cymru 2021-2024 i sicrhau cysondeb yn y dull o ddatblygu a chefnogi pobl ar draws y tri Gwasanaeth Tân ac Achub yng Nghymru.
- Cynnal dau Arolwg Staff Teulu Tân i roi llwyfan i staff leisio eu barn a'u pryderon a defnyddio'r canlyniadau i nodi meysydd ar gyfer gwella diwylliant ac i hyrwyddo gweithle mwy cynhwysol a chefnogol.

Beth ydym yn bwriadu ei wneud yn ystod oes y cynllun hwn?

- Gweithredu'r argymhellion a nodwyd o arolwg staff Teulu Tân 2023.

- Cynnal dau arolwg staff Teulu Tân pellach yn 2025-26 a 2027-28.
- Adolygu a gwella strategaethau recriwtio yn barhaus i gynnal gweithlu amrywiol a medrus.
- Ceisio nodi a gwneud y mwyaf o botensial staff drwy reoli a datblygu pobl yn effeithiol, gan arwain at ddiwylliant o berfformiad uchel, lle mae pobl yn gwerthfawrogi ac yn parchu ei gilydd.
- Mabwysiadu Strategaeth Datblygu Pobl a Sefydliadol newydd Holl Wasanaethau Tân ac Achub Cymru ar gyfer 2024-2028 a fydd yn darparu fframwaith ar gyfer meddwl yn arloesol a gweithio i gefnogi cydweithio a phartneriaeth barhaus.
- Datblygu achos busnes ar gyfer adeiladu canolfan hyfforddiant gwasanaeth tân ac achub newydd, gan sicrhau ei bod yn bodloni safonau uchel ar gyfer effeithlonrwydd, diogelwch a thechnoleg.
- Bydd staff ataliol yn derbyn hyfforddiant ac ymwybyddiaeth mewn Cydraddoldeb, Amrywiaeth a Chynhwysiant, Caethwasiaeth Fodern, Camfanteisio ar Blant a Thrais Domestig er mwyn darparu gwasanaeth mwy effeithiol i'r cymunedau rydym yn eu gwasanaethu.
- Bydd staff Diogelwch Tân Busnes a Diffoddwyr Tân Gweithredol yn cael eu hyfforddi yn unol â Fframwaith Cymwyseddau Cyngor Cenedlaethol y Penaethiaid Tân ar gyfer Rheoleiddwyr Diogelwch Tân gan weithio tuag at gofrestru o fewn Cofrestr Gyd-destunol yr Archwilydd.
- Bydd staff gweithredol yn derbyn hyfforddiant a chymhwyster perthnasol i'w galluogi i gynnal archwiliadau diogelwch busnes yn unol â chanllawiau y cytunwyd arnynt yn genedlaethol.

Bydd y camau hyn yn cyfrannu at y nodau llesiant canlynol:



Cymru gydnherth



Cymru o gymunedau cydlynus



Cymru iachach



Cymru â diwylliant bywiog lle mae'r Gymraeg yn ffynnu



Cymru tecach



Cymru llewyrchus

Byddwn yn monitro ein cynnydd drwy'r Pwyllgorau Llywodraethu canlynol:

- Pwyllgor Llywio Cydraddoldeb, Amrywiaeth a Chynhwysiant
- Pwyllgor Iechyd, Diogelwch a Llesiant
- Pwyllgor Presenoldeb, Cwynion Cyflogaeth a Disgyblaeth
- Pwyllgor Dysgu Sefydliadol



Pobl

Atal

Diogelu

Ymateb

Amgylchedd



Pobl

Atal

Diogelu

Ymateb

Amgylchedd



Diwylliant y Gwasanaeth

Mae arweinyddiaeth y sector cyhoeddus ar draws y Deyrnas Unedig yn amlwg iawn ar hyn o bryd, gyda rhai enghreifftiau uchel eu proffil o graffu yn canfod methiannau diwylliannol sylweddol.

Rydym yn croesawu penderfyniad Llywodraeth Cymru i dderbyn ein cynnig i adolygu'n annibynnol sut yr ydym yn symud ymlaen ar ein taith ddiwylliannol, gan ein bod wedi ymrwymo'n llwyr i ragoriaeth a gwelliant parhaus a byddwn yn cyhoeddi adroddiad yn ystod 2024.

Mae gennym set o werthoedd sefydliadol sy'n cael eu cyhoeddi a'u harddangos ar draws ein holl adeiladau a gellir dod o hyd i'r rhain ar dudalen 51.

Fodd bynnag, nid pethau ar gyfer posterï yn unig yw ein Gwerthoedd Craidd, i'w harddangos ac, o bosibl, eu hanghofio; maent yn sylfaen i'n hunaniaeth a'n hymddygiad, yn arwain penderfyniadau, yn llunio ein diwylliant, yn cyfarwyddo strategaeth, ac yn darparu ymdeimlad clir o bwrpas i'n pobl. Maent yn set o egwyddorion arweiniol ar gyfer staff, ar bob lefel o Wasanaeth Tân ac Achub Gogledd Cymru.

Mae ein Gwerthoedd Craidd wedi ein tywys tuag at fabwysiadu pum egwyddor. Trwy'r egwyddorion hyn, byddwn yn darparu gwasanaethau arloesol o ansawdd uchel i'n cymunedau a'r bobl sy'n ymweld â ac yn gweithio yng Ngogledd Cymru. Roedd penderfynu mai Ein Hegwyddor Pobl fyddai'r egwyddor gyntaf yn benderfyniad bwriadol.

Mae'r camau a amlinellir o dan Ein Hegwyddor Pobl wedi'u cynllunio mewn ymdrech i wella ein Gwasanaeth yn barhaus. Nod yr amcanion hyn yw gwneud Gwasanaeth Tân ac Achub Gogledd Cymru yn lle deniadol i weithio, drwy wella ymgysylltiad staff, cydnabod staff a llesiant staff, gwella sgiliau arwain, cryfhau adnoddau dynol a phrosesau cynllunio'r gweithlu fel ein bod yn recriwtio, cadw, datblygu a hyrwyddo'r bobl orau a darparu hyfforddiant parhaus, cymorth datblygu a chyfleoedd dilyniant gyrfa i'r holl staff.

Yn ddiweddar rydym wedi cynnal ein hail Arolwg Staff Teulu Tân, a oedd yn rhoi llwyfan i staff leisio eu barn a'u pryderon. Ar hyn o bryd rydym yn gweithio drwy'r canfyddiadau a byddwn yn defnyddio'r canlyniadau i nodi meysydd ar gyfer gwella diwylliant ac i hyrwyddo gweithle mwy cynhwysol a chefnogol.

Byddwn yn ailadrodd yr ymarfer hwn yn 2025-26 a 2027-28 i sicrhau bod y llwyfan hwnnw ar gyfer rhannu barn a phryderon yn dod yn rhan o fusnes fel arfer.

Mae gennym hefyd drefniadau llywodraethu cryf drwy'r Pwyllgor Llywio Cydraddoldeb, Amrywiaeth a Chynhwysiant, gyda chefnogaeth y Grwpiau Rhwydwaith Staff, Grŵp Gweithredu Cadarnhaol a Grŵp Llywodraethu yr Iaith Gymraeg. Rydym wedi penodi Aelod o'r Awdurdod Tân ac Achub yn Aelod Eiriolwr i'r Pwyllgor Llywio. Mae'r Cydbwyllgor Ymgynghori a Negodi yn fforwm lle gall uwch arweinwyr gwrrdd ag undebau llafur a chyrrff cynrychioliadol eraill.

Byddwn yn parhau i weithio ochr yn ochr â Llywodraeth Cymru i roi sicrwydd parhaus bod gennym drefniadau llywodraethu cadarn ar waith i sicrhau bod y gweithle yn ddiogel ac yn galluogi ein pobl i ddod â'r fersiwn orau ohonynt hwy eu hunain i'r gwaith.



Pobl

Atal

Diogelu

Ymateb

Amgylchedd



Pobl

Atal

Diogelu

Ymateb

Amgylchedd

Ein Hegwyddor Atal



Gweithio gyda phartneriaid i helpu i wneud cymunedau'n fwy diogel.

Lleihau'r risgiau i'n cymunedau, yn enwedig i'r bobl hynny a allai fod yn fwy agored i niwed, drwy ein rhaglenni ymyrraeth sefydledig fel Archwiliadau Diogel ac Iach a Phrosiect Ffenics.

Pam mae hyn yn bwysig?

Mae sicrhau bod ein cymunedau'n ddiogel wrth wraidd popeth a wnawn. Mae cydweithio â phartneriaid a gweithredu rhaglenni ymyrraeth wedi'u targedu yn hanfodol i liniaru risgiau, yn enwedig i unigolion agored i niwed. Trwy ymgysylltu'n weithredol â'n cymunedau, rydym yn meithrin gwytnwch, yn hyrwyddo llesiant, ac yn creu amgylchedd mwy diogel i bawb.

Beth ydym wedi'i wneud hyd yn hyn?

- Sefydlu partneriaethau cryf gyda sefydliadau, asiantaethau ac arweinwyr cymunedol lleol i wella ein heffaith ar y cyd.
- Gweithredu rhaglenni ymyrraeth effeithiol fel Archwiliadau Diogel ac Iach a Phrosiect Ffenics, gan gyrraedd poblogaethau sy'n agored i niwed a mynd i'r afael â risgiau posibl.
- Cynnal mentrau allgymorth i godi ymwybyddiaeth am fesurau atal tân a diogelwch o fewn cymunedau.
- Gweithredu a gwerthuso ymgyrchoedd ymwybyddiaeth effeithiol i gynorthwyo preswylwyr ac ymwelwyr i sicrhau eu diogelwch.
- Defnyddio amrywiaeth o sianeli cyfathrebu i wella ymgysylltiad a sicrhau allgymorth effeithiol i unigolion a grwpiau o bobl sydd â g angehnion a dewisiadau cyfathrebu wahanol.
- Sicrhau ein bod yn darparu dewis o ran iaith i siaradwyr Cymraeg a Saesneg yn ein cymunedau ac i gydnabod unrhyw ofynion iaith eraill.

Beth ydym yn bwriadu ei wneud yn ystod oes y cynllun hwn?

- Defnyddio data partneriaeth i fireinio ein dull seiliedig ar risg o gynnal Archwiliadau Diogel ac Iach i dargedu'r rhai dros 65 oed sydd fwyaf agored i niwed yn sgil tân yn y cartref.
- Darparu 17,500 o Archwiliadau Diogel ac Iach bob blwyddyn, drwy gydol cyfnod y cynllun hwn, i'r rhai sydd fwyaf agored i niwed yn sgil tân yn y cartref.

- Hyrwyddo addysg diogelwch ar y ffyrdd, ymgysylltu â phartneriaid a chynnal ymgyrchoedd o fewn y gymuned leol, er mwyn lleihau nifer y bobl sy'n cael eu lladd neu eu hanafu'n ddifrifol ar ein ffyrdd.
- Gweithio'n agos gyda rhanddeiliaid allanol i atal boddi damweiniol yng Ngogledd Cymru, gan ddarparu canllawiau cyson ar gyfer mwynhau a rheoli gweithgareddau yn ddiogel mewn dŵr, ar ddŵr ac o gwmpas dŵr.
- Bydd ein rhaglenni addysg ieuenctid yn parhau i ymgysylltu â phlant a phobl ifanc. Mae Cadetiaid Tân, Ffenics a'n menter ieuenctid newydd i gyd wedi'u cynllunio i symud bywyd person iau yn ei flaen, datglo'i eu potensial a'u hysbrydoli i wneud dewisiadau cadarnhaol mewn bywyd. Bydd hyn yn cyflawni yn erbyn cyfrifoldebau o dan y Ddyletswydd Trais Difrifol.
- Hyrwyddo'r gwaith o ddiogelu ein cymunedau. Byddwn yn aelodau gweithredol o'r Byrddau Diogelu Oedolion Lleol a'r Bwrdd Diogelu Plant Lleol ac yn gweithio'n rhagweithiol i leihau'r risg o gamdriniaeth, niwed ac esgeulustod.

Bydd y camau hyn yn cyfrannu at y nodau llesiant canlynol:



Cymru
gydnerth



Cymru o
gymunedau
cydlynus



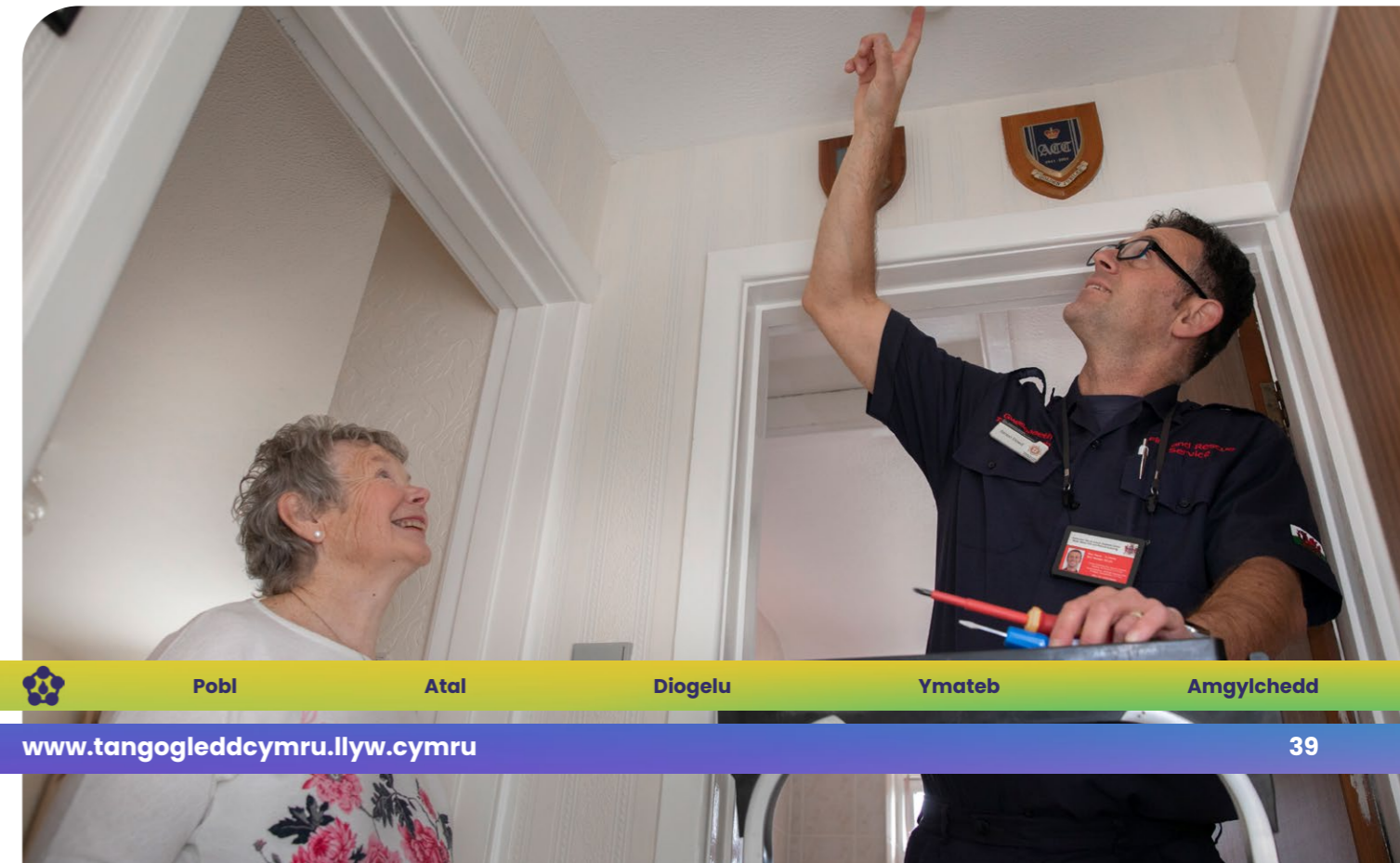
Cymru iachach



Cymru sy'n
gyfrifol ar lefel
fyd-eang

Byddwn yn monitro ein cynnydd drwy'r Pwyllgor Llywodraethu canlynol:

- Pwyllgor Perfformiad Atal a Diogelu



Pobl

Atal

Diogelu

Ymateb

Amgylchedd



Pobl

Atal

Diogelu

Ymateb

Amgylchedd

Ein Hegwyddor Diogelu



Gwneud busnesau'n fwy diogel gyda'n gilydd.

Darparu canllawiau arbenigol i fusnesau ar ddiogelu rhag tân i helpu i sicrhau diogelwch adeiladau, gweithwyr a chwsmeriaid, a thrwy hynny gefnogi busnesau i dyfu. Mae adeiladau risg uchel yn cael eu blaenoriaethu ar gyfer arolygiadau, gan gyfrannu at ddiogelwch y cyhoedd yn gyffredinol.

Pam mae hyn yn bwysig?

Mae sicrhau diogelwch busnesau yn rhan annatod o lesiant y gymuned. Trwy gynnig arweiniad arbenigol ar ddiogelu rhag tân, rydym nid yn unig yn diogelu asedau a phersonél busnesau ond hefyd yn cyfrannu at fywiogrwydd economaidd y rhanbarth. Mae archwilio adeiladau risg uchel yn rhagweithiol yn gwella diogelwch y cyhoedd drwy atal peryglon posibl.

Beth ydym wedi'i wneud hyd yn hyn?

- Cynnal gweithdai diogelu tân a sesiynau hyfforddi cynhwysfawr i fusnesau wella eu parodrwydd.
- Cydweithio'n agos â busnesau lleol i ddeall eu hanghenion a'u heriau unigryw o ran diogelwch.
- Cynnal arolygiadau wedi'u targedu o adeiladau risg uchel, gan nodi a lliniaru peryglon tân posibl.

Beth ydym yn bwriadu ei wneud yn ystod oes y cynllun hwn?

- Adolygu ein Rhaglen Arolygu Seiliedig ar Risg bresennol a sicrhau bod gennym drefn wybodus a rhesymegol sy'n seiliedig ar wybodaeth i nodi'r dosbarthiad risg perthnasol ar gyfer ein holl safleoedd ledled Gogledd Cymru.
- Parhau i ddarparu Rhaglen Arolygu Seiliedig ar Risg sy'n seiliedig ar wybodaeth er mwyn lleihau anafiadau a marwolaeth o danau mewn eiddo annomestig.
- Archwilio effaith larymau tân awtomatig ar y defnydd o'n hadnoddau a'u heffaith mewn amgylchedd annomestig.
- Byddwn yn gweithio mewn partneriaeth â rhanddeiliaid allanol, perchnogion tir a defnyddwyr tir i leihau nifer y tanau gwyllt.
- Gan weithio'n agos gyda phartneriaid amlasiantaeth a'r cymunedau rydym yn eu gwasanaethu, byddwn yn mynd i'r afael â thanau bwriadol gan ddefnyddio'r dull Paratoi, Ymroi, Atal a Diogelu.

Bydd y camau hyn yn cyfrannu at y nodau llesiant canlynol:



Cymru
gydnerth



Cymru o
gymunedau
cydlynus



Cymru iachach



Cymru sy'n
gyfrifol ar lefel
fyd-eang



Cymru
llewyrchus

Byddwn yn monitro ein cynnydd drwy'r Pwyllgor Llywodraethu canlynol:

- Pwyllgor Perfformiad Atal a Diogelu



Ein Hegwyddor Ymateb



Darparu ymateb brys effeithiol.

Bod yn barod i ymateb pan fyddwch ein hangen: i ddiogelu'r hyn sy'n bwysig i chi, i achub bywydau, lleihau niwed, ac amddiffyn cartrefi a busnesau.

Pam mae hyn yn bwysig?

Rydym eisiau darparu'r gwasanaeth tecaf posibl i'r cyhoedd yng Ngogledd Cymru. Waeth ble rydych chi'n byw neu pwy ydych chi, ein nod ydy bod yno i chi pan fydd angen. Mae hyn yn golygu gallu darparu'r un gwasanaeth ar draws ein cymunedau amrywiol – amrywiol o ran lleoliad a daearyddiaeth, o ran y mathau o ddigwyddiadau rydyn ni'n ymateb iddynt, a hefyd o ran y bobl rydyn ni'n eu gwasanaethu. Rydym yn anelu at gyflawni hyn drwy reoli ein hadnoddau, ein cyllideb a'n pobl mor effeithiol â phosibl.

Beth ydym wedi'i wneud hyd yn hyn?

- Cynnal Adolygiad o'r Ddarpariaeth Frys, gyda'r nod o wella'r ddarpariaeth frys mewn mannau gwledig.
- Cwblhau Adolygiad o Brofiad Staff y System Dyletswydd Ar Alwad dan arweiniad staff, gan ddatblygu cynllun gweithredu cadarn, gydag 85 o argymhellion, i gefnogi gwella profiad ein staff sy'n gweithio'r System Dyletswydd Ar Alwad.
- Ailstrwythuro'r gwasanaeth i flaenoriaethu timau lleol yn gweithio yn yr ardal leol.
- Trwy gweithgareddau recriwtio a chadw wedi eu targedu, ar gyfer yr ail flwyddyn yn olynol rydym wedi gweld cynnydd net yn nifer ein staff ar alwad ledled Gogledd Cymru.
- Sicrhau bod gennym sefydliad llawn o ddiffoddwyr tân amser cyflawn hyfforddedig a chymwys a recriwtio wedi'i dargedu i wella argaeledd diffoddwyr tân ar alwad sydd wedi'u hyfforddi'n briodol.
- Buddsoddi mewn tri Cerbyd Llesiant newydd i gefnogi ein staff mewn digwyddiadau.
- Blaenoriaethu diogelwch ein diffoddwyr tân drwy ehangu ein buddsoddiad mewn Cyfarpar Diogelu Personol o'r radd flaenaf i gefnogi'r gwaith o reoli halogyddion o danau a Chyfarpar Diogelu Personol pwrpasol ar gyfer tanau gwyllt.
- Sefydlu gweithgor halogi cynrychioliadol i flaenoriaethu diogelwch diffoddwyr tân ar y cyd mewn perthynas â halogyddion tân.

Beth ydym yn bwriadu ei wneud yn ystod oes y cynllun hwn?

- Sicrhau bod lefelau recriwtio a dilyniant gyrfa amser cyflawn yn cyd-fynd yn agos â'r angen i gynnal carfan staffio amser cyflawn lawn.
- Gweithio i sicrhau bod cynifer â phosibl o ddiffoddwyr tân ar alwad yn cael eu recriwtio a'u cadw er mwyn cynyddu nifer yr eiddo ar draws y rhanbarth a fydd yn derbyn ymateb effeithiol cyn gynted â phosibl.
- Sicrhau bod galwadau brys yn parhau i gael eu trin mewn modd effeithiol drwy uwchraddio'r system gyfrifiadurol berthnasol yn yr Ystafell Reoli.
- Datblygu a chyflwyno'r Rhwydwaith Gwasanaethau Brys i Ogledd Cymru i sicrhau bod gennym system gyfathrebu gadarn a modern ar draws y rhanbarth.
- Gweithredu canlyniadau'r Adolygiad o'r Ddarpariaeth Frys, a ddatblygwyd gan weithgor cynrychioliadol, i wella ein hymateb gweithredol yn ein hardaloedd gwledig.
- Cynnal adolygiad o'n cerbydau arbenigol, ac eithrio injanau tân, sy'n ymateb i argyfyngau.
- Parhau i flaenoriaethu diogelwch diffoddwyr tân drwy hyfforddiant, datblygu, cyflenwi Cyfarpar Diogelu Personol ac offer o'r radd flaenaf a rheoli halogyddion.
- Datblygu gyda'n staff fframwaith rheoli newydd i gefnogi'r gwaith o redeg ein gorsafoedd tân yn effeithlon ac effeithiol i sicrhau ein bod yn barod ar gyfer argyfyngau.
- Gweithio gyda staff a chyrrff cynrychioliadol i archwilio cyfleoedd i ehangu rôl diffoddwyr tân i gefnogi gwaith ein partneriaid a llesiant ein cymunedau.
- Byddwn yn parhau i fuddsoddi yn ein fflyd o beiriannau tân drwy gyflwyno peiriannau tân newydd o'r radd flaenaf bob blwyddyn fel rhan o'n rhaglen amnewid cerbydau.

Bydd y camau hyn yn cyfrannu at y nodau llesiant canlynol:



Cymru
gydnerth



Cymru o
gymunedau
cydlynus



Cymru iachach



Cymru sy'n fwy
cyfartal

Byddwn yn monitro ein cynnydd drwy'r Pwyllgorau Llywodraethu canlynol:

- Pwyllgor Adnoddau Sefydliadol
- Pwyllgor Dysgu Sefydliadol
- Pwyllgor Iechyd, Diogelwch a Llesiant



Pobl

Atal

Diogelu

Ymateb

Amgylchedd



Pobl

Atal

Diogelu

Ymateb

Amgylchedd



Adolygiad o'r Ddarpariaeth Frys

Argymhellodd adolygiad o Gydnerthedd Corfforaethol yn Awdurdod Tân ac Achub Gogledd Cymru a gynhaliwyd gan Archwilio Cymru ym mis Ebrill 2021 y dylai'r Awdurdod adolygu lleoliadau gorsafoedd tân er mwyn canfod cyfleoedd i sicrhau'r trefniadau ymateb brys gorau posibl.

Yn ddiweddarach y flwyddyn honno, cyflwynodd y Prif Swyddog Tân asesiad sefyllfaol i Aelodau'r Awdurdod Tân ac Achub, gan dynnu sylw at nifer o risgiau mewn perthynas â sicrhau bod diffoddwyr tân ar alwad yn gweithio ar y 36 o orsafoedd y system dyletswydd ar alwad ar gael hyd at lefel ddigonol yn ystod y dydd.

Mewn ymateb, comisiynodd yr Awdurdod Adolygiad o'r Ddarpariaeth Frys i nodi opsiynau ar gyfer darparu ymateb teg, cynaliadwy a theg ar draws Gogledd Cymru gyfan.

Comisiynwyd cwmni annibynnol, ORH, i weithio gyda'r Tîm Cynllunio Corfforaethol, Perfformiad a Thrawsnewid, gan ddarparu cymorth technegol mewn perthynas â dadansoddi a modelu data, i edrych yn feirniadol ar drefniadau'r ddarpariaeth frys gyfredol ac i nodi'r atebion gorau posibl ar gyfer gwella. Defnyddiodd y Gwasanaeth broffilio risg Cyngor Cenedlaethol y Penaethiaid Tân hefyd, a amlygodd fod lleoliadau o risg uwch mewn ardaloedd mwy gwledig a oedd yn atgyfnerthu'r angen am fwy o degwch o ran y ddarpariaeth.

Buom yn gweithio'n agos gyda'r Sefydliad Ymgynghori gan sicrhau Ardystiad Sicrhau Ansawdd Ymgynghori ym mis Tachwedd 2023. Yn ystod y cam cyn-ymgynghori, cynhaliwyd cyfarfodydd gyda rhanddeiliaid gan gynnwys staff, gwleidyddion lleol a

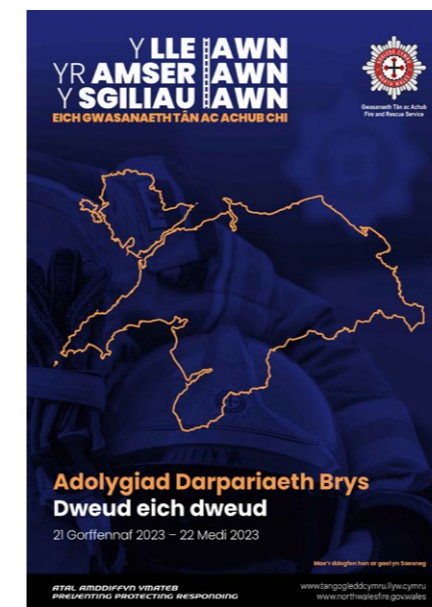
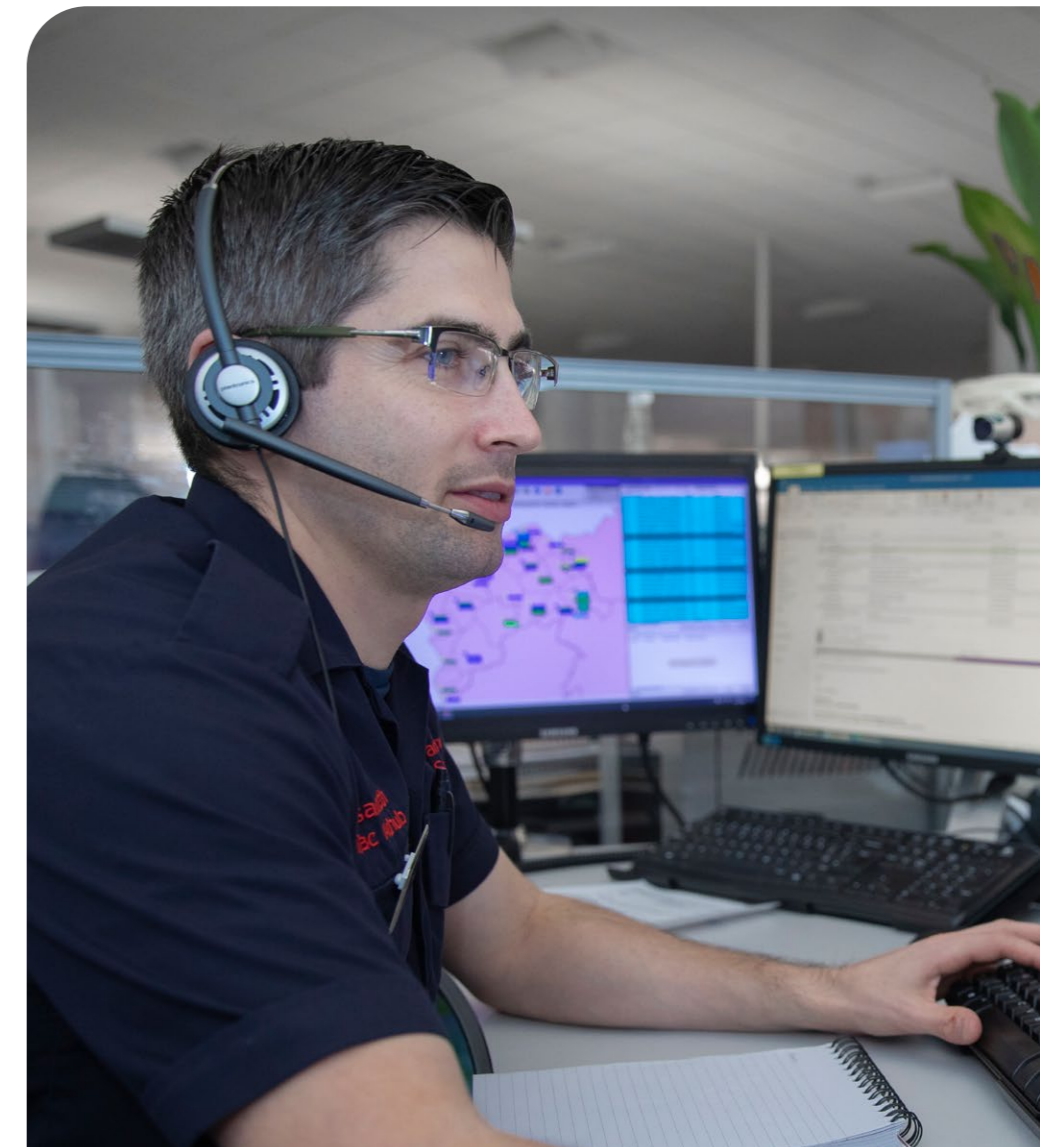
chenedlaethol, grwpiau cydraddoldeb, amrywiaeth a chynhwysiant, y cyhoedd ac asiantaethau eraill. Bu hyn yn fodd i ddatblygu tri opsiwn a aeth i ymgynghoriad cyhoeddus llawn rhwng mis Gorffennaf a mis Medi 2023. Dyma'r ymarferiad ymgynghori cyhoeddus mwyaf yn ein hanes a chawsom 1,726 o ymatebion, sef nifer digynsail.



Cafodd yr adborth o'r ymgynghoriad ei gasglu a'i ddadansoddi'n annibynnol, a chyflwynwyd adroddiad i'r Awdurdod Tân ac Achub ym mis Hydref 2023. Yn eu cyfarfod ym mis Rhagfyr 2023, penderfynodd yr Awdurdod Tân beidio â symud ymlaen ag unrhyw un o'r opsiynau a gyflwynwyd yn ystod yr ymgynghoriad. Yn hytrach, cyfeiriwyd swyddogion i barhau â'r lefel bresennol o ddarpariaeth frys a gweithio gyda'r holl rhanddeiliaid i ddatblygu opsiwn parhaol newydd gan ystyried terfynau'r gyllideb y cytunwyd arni.

Rydym eisoes wedi sefydlu gweithgor gorchwyl a gorffen, sy'n cynnwys ystod eang o staff o bob rhan o'r Gwasanaeth a chyrrff cynrychioliadol i weithio gyda swyddogion i adolygu'r dystiolaeth a'r modelu a ddarparwyd gan ORH i ddatblygu cynigion eraill. Pe bai'r rhain yn wahanol iawn i'r rhai yn yr ymgynghoriad diwethaf, efallai y bydd angen ymgynghori'n bellach â'r cyhoedd yn ystod 2024-25. Unwaith y ceir cytundeb, bydd yr opsiwn a ffeirir yn cael ei weithredu yn ystod oes y CRRC hwn.

Os ydych chi eisiau darllen mwy am yr Adolygiad o'r Ddarpariaeth Frys, gallwch gael mynediad at y ddogfen ymgynghori [yma](#).



Ein Hegwyddor Amgylchedd



Diogelu a gwarchod ein hamgylchedd naturiol ar gyfer cenedlaethau'r dyfodol.

Mabwysiadu arferion ecogyfeillgar yn ein gweithrediadau beunyddiol i leihau allyriadau carbon ac effeithiau amgylcheddol eraill a chodi ymwybyddiaeth amgylcheddol ymhlith ein staff a'n cymunedau.

Pam mae hyn yn bwysig?

Ym mis Ebrill 2019, Llywodraeth Cymru oedd y senedd gyntaf yn y byd i ddatgan argyfwng hinsawdd ar lefel genedlaethol.

Mae Gwasanaeth Tân ac Achub Gogledd Cymru ar y rheng flaen o safbwynt llawer o'r heriau sy'n digwydd yn llawer amlach oherwydd hinsawdd sy'n newid. Mae llawer o'r heriau hynny eisoes yn cael effeithiau dwys ar y cymunedau rydym yn eu gwasanaethu. Felly, mae gennym gyfrifoldeb i arwain trwy esiampl a hyrwyddo stiwardiaeth gyfrifol o'n rhanbarth a'n byd ar gyfer y cenedlaethau sydd i ddod.

Mae Deddf Llesiant Cenedlaethau'r Dyfodol (Cymru) 2015 yn mynnu ein bod ni a phob corff cyhoeddus arall yng Nghymru yn ystyried buddiannau cenedlaethau'r dyfodol yn ein holl benderfyniadau strategol.

Mae Deddf yr Amgylchedd (Cymru) 2016 yn nodi cyfres o gyllidebau carbon, sy'n manylu ar sut y gall Cymru fod yn sero net o ran allyriadau carbon erbyn 2050. O dan Gyllideb Garbon 2, mae'n rhaid i'r sector cyhoeddus yng Nghymru gyrraedd allyriadau sero net erbyn 2030.

Beth ydym wedi'i wneud hyd yn hyn?

- Penodi Rheolwr yr Amgylchedd a Newid Hinsawdd, gyda chyfrifoldeb am arwain a rheoli ein symudiad tuag at gynaliadwyedd a stiwardiaeth amgylcheddol gyfrifol.
- Mae'r Awdurdod Tân ac Achub wedi datblygu a mabwysiadu Strategaeth Amgylcheddol sy'n nodi targedau perfformiad manwl a chadarn wrth leihau ein hallyriadau carbon ac effeithiau amgylcheddol sylweddol eraill, heb gyfaddawdu'r gwasanaethau hanfodol a ddarparwn i gymunedau Gogledd Cymru.
- Sefydlu llinell sylfaen allyriadau carbon, y gallwn fesur ein perfformiad a llwyddiant ein cynlluniau lliniaru carbon yn ei herbyn.
- Sefydlu Gweithgor Amgylchedd a Chynaliadwyedd, gyda chynrychiolaeth o bob rhan o'r Gwasanaeth, sy'n cwrdd bob chwe wythnos i fonitro ein perfformiad amgylcheddol a goruchwyllo prosiectau gwella.

Beth ydym yn bwriadu ei wneud yn ystod oes y cynllun hwn?

- Newid ein fflyd o gerbydau diesel i redeg ar Olew Llysiau Hydrogenedig, dewis amgen cynaliadwy heb ddim allyriadau carbon Cwmpas 1.
- Lle bo'n ymarferol, prynu dim ond ceir a faniau allyriadau sero neu isel iawn o 2025.
- Ehangu'r rhwydwaith Mannau Gwefru Cerbydau Trydan presennol ar safleoedd Tân ac Achub Gogledd Cymru.
- Ôl-osod ein hystad i wella effeithlonrwydd ynni.
- Yn raddol, dechrau cael gwared ar nwy a Nwy Petrolwim Hylifedig o systemau gwresogi ein gorsafoedd o 2025.

Bydd y camau hyn yn cyfrannu at y nodau llesiant canlynol:



Cymru gydnerth



Cymru o gymunedau cydlynus



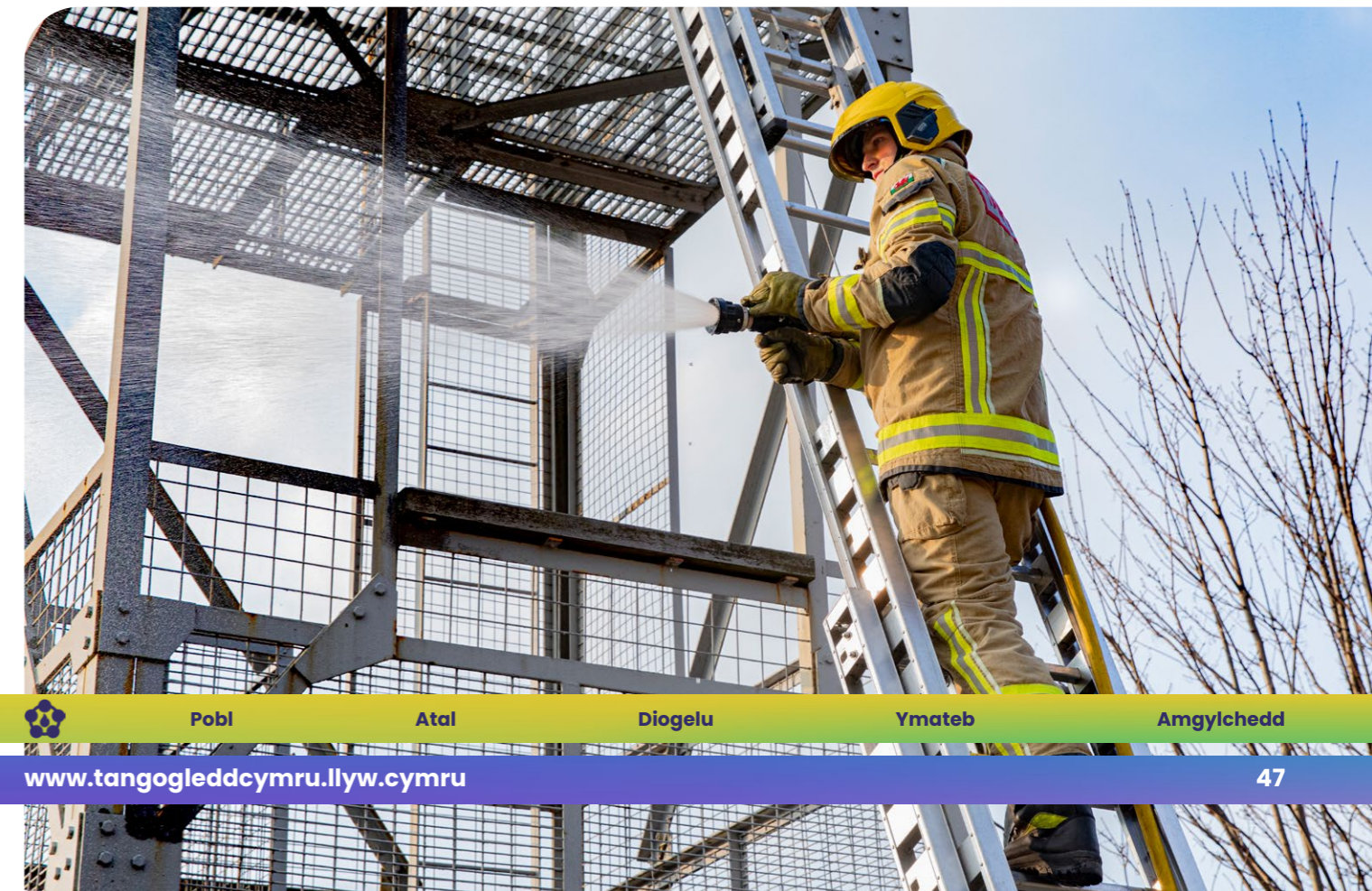
Cymru iachach



Cymru sy'n gyfrifol ar lefel fyd-eang

Byddwn yn monitro ein cynnydd drwy'r Pwyllgor Llywodraethu canlynol:

- Pwyllgor Tir ac Eiddo, gyda chefnogaeth y Grŵp Amgylchedd a Chynaliadwyedd



Pobl

Atal

Diogelu

Ymateb

Amgylchedd



Pobl

Atal

Diogelu

Ymateb

Amgylchedd

Ein Hamcanion – Crynodeb

Pobl

- Gweithredu'r argymhellion a nodwyd o arolwg staff Teulu Tân 2023.
- Cynnal dau arolwg staff Teulu Tân pellach yn 2025–26 a 2027–28.
- Adolygu a gwella strategaethau recriwtio yn barhaus i gynnal gweithlu amrywiol a medrus.
- Ceisio nodi a gwneud y mwyaf o botensial staff drwy reoli a datblygu pobl yn effeithiol, gan arwain at ddiwylliant o berfformiad uchel, lle mae pobl yn gwerthfawrogi ac yn parchu ei gilydd.
- Mabwysiadu Strategaeth Datblygu Pobl a Sefydliadol newydd Holl Wasanaethau Tân ac Achub Cymru ar gyfer 2024–2028 a fydd yn darparu fframwaith ar gyfer meddwl yn arloesol a gweithio i gefnogi cydweithio a phartneriaeth barhaus.
- Datblygu a chwblhau'r gwaith o adeiladu canolfan hyfforddi newydd i'r gwasanaeth tân ac achub, gan sicrhau ei bod yn bodloni safonau uchel ar gyfer effeithlonrwydd, diogelwch a thechnoleg.
- Bydd staff ataliol yn derbyn hyfforddiant ac ymwybyddiaeth mewn Cydraddoldeb, Amrywiaeth a Chynhwysiant, Caethwasiaeth Fodern, Camfanteisio ar Blant a Thrais Domestig er mwyn darparu gwasanaeth mwy effeithiol i'r cymunedau rydym yn eu gwasanaethu.
- Bydd staff Diogelwch Tân Busnes a Diffoddwyr Tân Gweithredol yn cael eu hyfforddi yn unol â Fframwaith Cymwyseddau Cyngor Cenedlaethol y Penaethiaid Tân ar gyfer Rheoleiddwyr Diogelwch Tân gan weithio tuag at gofrestru o fewn Cofrestr Gyd-destunol yr Archwilydd.
- Bydd staff gweithredol yn derbyn hyfforddiant a chymhwyster perthnasol i'w galluogi i gynnal archwiliadau diogelwch busnes yn unol â chanllawiau y cytunwyd arnynt yn genedlaethol.

Atal

- Defnyddio data partneriaeth i fireinio ein dull seiliedig ar risg o gynnal Archwiliadau Diogel ac iach i dargedu'r rhai dros 65 oed sydd fwyaf agored i niwed yn sgil tân yn y cartref.
- Darparu 17,500 o Archwiliadau Diogel ac iach bob blwyddyn, drwy gydol cyfnod y cynllun hwn, i'r rhai sydd fwyaf agored i niwed yn sgil tân yn y cartref.
- Hwrwyddo addysg diogelwch ar y ffyrdd, ymgysylltu â phartneriaid a chynnal ymgyrchoedd o fewn y gymuned leol, er mwyn lleihau nifer y bobl sy'n cael eu lladd neu eu hanafu'n ddifrifol ar ein ffyrdd.
- Gweithio'n agos gyda rhanddeiliaid allanol i atal boddi damweiniol yng Ngogledd Cymru, gan ddarparu canllawiau cyson ar gyfer mwynhau a rheoli gweithgareddau yn ddiogel mewn dŵr, ar ddŵr ac o gwmpas dŵr.
- Bydd ein rhaglenni addysg ieuencid yn parhau i ymgysylltu â phlant a phobl ifanc. Mae Cadetiaid Tân, Ffenics a'n menter ieuencid newydd i gyd wedi'u cynllunio i symud bywyd person iau yn ei flaen, datgloi eu potensial a'u hysbrydoli i wneud dewisiadau cadarnhaol mewn bywyd. Bydd hyn yn cyflawni yn erbyn cyfrifoldebau o dan y Ddyletswydd Trais Difrifol.
- Hwrwyddo'r gwaith o ddiogelu ein cymunedau. Byddwn yn aelodau gweithredol o'r Byrddau Gwasanaethau Cyhoeddus, Byrddau Diogelu Oedolion Lleol a'r Bwrdd Diogelu Plant Lleol ac yn gweithio'n rhagweithiol i leihau'r risg o gamdriniaeth, niwed ac esgeulustod.

Diogelu

- Adolygu ein Rhaglen Arolygu Seiliedig ar Risg bresennol a sicrhau bod gennym drefn wybodus a rhesymegol sy'n seiliedig ar wybodaeth i nodi'r dosbarthiad risg perthnasol ar gyfer ein holl safleoedd ledled Gogledd Cymru.
- Parhau i ddarparu Rhaglen Arolygu Seiliedig ar Risg sy'n seiliedig ar wybodaeth er mwyn lleihau anafiadau a marwolaeth o danau mewn amgylchedd annomestig.
- Archwilio effaith larymau tân awtomatig ar y defnydd o'n hadnoddau a'u heffaith mewn amgylchedd annomestig.
- Byddwn yn gweithio mewn partneriaeth â rhanddeiliaid allanol, perchnogion tir a defnyddwyr tir i leihau nifer y digwyddiadau tanau gwyllt.
- Gan weithio'n agos gyda phartneriaid amlasiantaeth a'r cymunedau rydym yn eu gwasanaethu, byddwn yn mynd i'r afael â thanau bwriadol gan ddefnyddio'r dull Paratoi, Ymroi, Atal a Diogelu.

Ymateb

- Sicrhau bod lefelau recriwtio a dilyniant gyrfu amser cyflawn yn cyd-fynd yn agos â'r angen i gynnal carfan staffio amser cyflawn lawn.
- Gweithio i sicrhau bod cynifer â phosibl o ddiffoddwyr tân ar alwad yn cael eu recriwtio a'u cadw er mwyn cynyddu nifer yr eiddo ar draws y rhanbarth a fydd yn derbyn ymateb effeithiol cyn gynted â phosibl.
- Sicrhau bod galwadau brys yn parhau i gael eu trin mewn modd effeithiol drwy uwchraddio'r system gyfrifiadurol berthnasol yn yr Ystafell Reoli.
- Datblygu a chyflwyno'r Rhwydwaith Gwasanaethau Brys i Ogledd Cymru i sicrhau bod gennym system gyfathrebu gadarn a modern ar draws y rhanbarth.
- Gweithredu canlyniadau'r Adolygiad o'r Ddarpariaeth Frys, a ddatblygwyd gan weithgor cynrychioliadol, i wella ein hymateb gweithredol yn ein hardaloedd gwledig.
- Cynnal adolygiad o'n cerbydau arbenigol, ac eithrio injanau tân, sy'n ymateb i argyfyngau.
- Parhau i flaenoriaethu diogelwch diffoddwyr tân drwy hyfforddiant, datblygu, cyflenwi Cyfarpar Diogelu Personol ac offer o'r radd flaenaf a rheoli halogyddion.
- Datblygu gyda'n staff fframwaith rheoli newydd i gefnogi'r gwaith o redeg ein gorsafoedd tân yn effeithlon ac effeithiol i sicrhau ein bod yn barod ar gyfer argyfyngau.
- Gweithio gyda staff a chyrrff cynrychioliadol i archwilio cyfleoedd i ehangu rôl diffoddwyr tân i gefnogi gwaith ein partneriaid a llesiant ein cymunedau.
- Byddwn yn parhau i fuddsoddi yn ein fflyd o beiriannau tân drwy gyflwyno peiriannau tân newydd o'r radd flaenaf bob blwyddyn fel rhan o'n rhaglen amnewid cerbydau.

Amgylchedd

- Newid ein fflyd o gerbydau diesel i redeg ar Olew Llysiu Hydrogenedig, dewis amgen cynaliadwy heb ddim allyriadau carbon Cwmpas 1.
- Prynu dim ond ceir a faniau allyriadau sero neu isel iawn o 2025.
- Ehangu'r rhwydwaith Mannau Gwefru Cerbydau Trydan presennol ar safleoedd Gwasanaeth Tân ac Achub Gogledd Cymru.
- Ôl-osod ein hystad i wella effeithlonrwydd ynni.
- Yn raddol, dechrau cael gwared ar nwy a Nwy Petrolwim Hylifedig o systemau gwresogi ein gorsafoedd o 2025.

Ein Cyllid

Mae'r rhan fwyaf o'r cyllid ar gyfer y Gwasanaeth Tân ac Achub yn cael ei dderbyn drwy ardoll gan y chwe awdurdod cyfansoddol o fewn Gogledd Cymru, a hynny'n gymesur â phoblogaeth pob awdurdod. Mae'r ffigwr ar gyfer poblogaeth pob awdurdod lleol yn cael ei osod gan Is-grŵp Dosbarthu Llywodraeth Cymru yn flynyddol. Yn ogystal, mae cyllid hefyd yn cael ei dderbyn oddi wrth Lywodraeth Cymru, drwy grantiau. Mae gwerth y grantiau wedi gostwng yn sylweddol yn ystod y blynyddoedd diwethaf.

Ar gyfer y flwyddyn ariannol gyfredol, 2024-25, mae gan yr Awdurdod gyllideb referniw o £48.322 miliwn a rhaglen gyfalaf o £5.67m.

Mae'r strategaeth adnoddau tymor canolig hefyd wedi'i chymeradwyo gan yr Awdurdod Tân ac Achub, sy'n cynnwys cynllun cyfalaf 10 mlynedd. Gallwch ddarllen mwy [yma](#).

Ein cyllid (£m)

2020-21	2021-22	2022-23	2023-24	2024-25
£35.9	£37.1	£39.4	£44.4	£48.3

Yr hyd rydym wedi ei wario 2022-2023

(Cyhoeddir ffigurau 2023-24 yn dilyn cymeradwyo Datganiad Cyfrifon yr Awdurdodau gan yr Awdurdod Tân ac Achub).

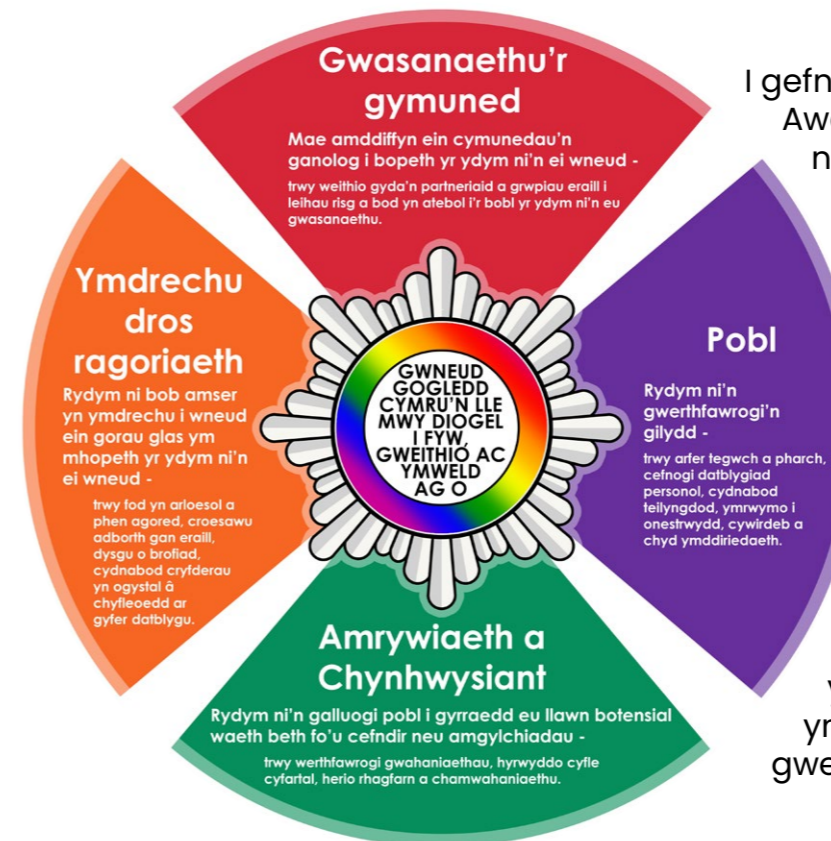
Pobl	Eiddo	Cludiant
£30.35m	£2.99m	£1.25m
Cyflenwadau a Gwasanaethau	Cyllid Cyfalaf	Incwm*
£4.95m	£2.42m	£2.94m

*Gan amlaf grantiau Llywodraeth Cymru

Ein Gwerthoedd

Ein datganiad cenhadaeth yw:

GWNEUD GOGLEDD CYMRU YN ARDAL MWY DIOGEL I FYW YNDDI, I WEITHIO YNDDI AC I YMWELD Â HI



I gefnogi'r genhadaeth hon, bydd yr Awdurdod yn parhau i weithio i ostwng nifer y tanau mewn cartrefi ledled y rhanbarth drwy strategaeth ataliol gynhwysfawr, a bydd yn ymchwilio ac yn dadansoddi gwybodaeth i leihau'r risgiau sy'n gysylltiedig â phob math o dân a pheryglon eraill.

Bydd yr Awdurdod yn parhau hefyd i hybu addysg a gweithio ar y cyd â phobl sy'n byw ac yn gweithio yng Ngogledd Cymru. Mae cyfle cyfartal yn flaenoriaeth sylfaenol, ac mae'r Awdurdod yn ceisio cynyddu'r siawns o gyflogaeth i bobl a allai ei chael yn anodd cael cyflogaeth tra hefyd yn hybu tegwch a chynhwysiant yn y gweithle.

Byddwn yn edrych i alinio â Chod Moeseg Craidd Cyngor Cenedlaethol y Penaethiaid Tân ar gyfer y Gwasanaethau Tân ac Achub, a ddatblygwyd i gefnogi dull cyson o ymdrin â moeseg, gan gynnwys ymddygiadau, gan y Gwasanaethau Tân ac Achub.

Bydd yn helpu i wella diwylliant sefydliadol ac amrywiaeth gweithlu Gwasanaethauau Tân ac Achub, gan sicrhau bod cymunedau'n cael eu cefnogi yn y ffordd orau.

Mae'r Cod Craidd yn nodi pum egwyddor foesebol, sy'n darparu sail ar gyfer hyrwyddo ymddygiad da a herio ymddygiad amhriodol.

- Rhoi ein cymunedau yn gyntaf
- Uniondeb
- Urddas a pharch
- Arweinyddiaeth
- Cydraddoldeb, amrywiaeth a chynhwysiant

Gellir dod o hyd i ragor o wybodaeth am y Cod Moeseg Craidd [yma](#)



Dweud Eich Dweud

Ymgynghorwyd yn gyhoeddus y fersiwn ddrafft o'r ddogfen hwn o 25ain o Fawrth tan 16eg o Fehefin 2024.

Er bod y cyfnod ymgynghori wedi dod i ben rydym yn parhau i edrych am ffyrdd i wella ein gwasanaeth ac i gyflwyno gwybodaeth sy'n ystyrlon. Er mwyn helpu ni i wneud hyn rydym eisiau sicrhau bod eich barn yn cael ystyriaeth wrth i ni ddarparu ein gweithgareddau a'ch hysbysu chi.

Felly, os oes gennych unrhyw sylwadau ar y cynllun hwn, neu sut y gallwn wella ein cynlluniau ar gyfer y dyfodol, rydym eisiau clywed gennych chi.

Ysgrifennwch atom:

Gwasanaeth Tân ac Achub Gogledd Cymru (GTAGC) Pencadlys
Ffordd Salesbury
Pare Business Llanelwy
Llanelwy
Sir Ddinbych
LL 17 0JJ

Ffoniwch ni:

07787 578386

Anfonwch e-bost atom ni ar:

EinPumEgwyddor@tangogleddcymru.llyw.cymru

Gwneud Cais Am Archwiliad Diogel ac Iach yn y cartref

Gallwch ofyn am archwiliad diogelwch tân yn y cartref i chi'ch hun, perthynas dibynnol neu gymydog, drwy gysylltu â'r Gwasanaeth ar **0800 169 1234**.

Ein dilyn ni

 @northwalesfire

 @northwalesfireservice

 @northwalesfire

 @nwalesfireservice



Pobl

Atal

Diogelu

Ymateb

Amgylchedd