



ADRODDIAD MONITRO PERFFORMIAD

Chwarter 1 i Chwarter 4

EBRILL 2006 – MAWRTH 2007

Mae'r ffigyrau'n rhai dros dro ac yn agored i fân newidiadau.

TANAU

I GYFEIRIO ATO						
NIFEROEDD:						
DPGG		Ch1	Ch2	Ch3	Ch4	ELENI
142(ii)	Prif danau	441	445	454	403	1743
	Prif danau bwriadol	184	183	207	152	726
206 (i)	Prif danau bwriadol (ac eithrio cerbydau)	74	74	81	61	290
206(ii)	Prif danau bwriadol mewn cerbydau yn unig	110	109	126	91	436
142 (iii)	Tanau damweiniol mewn cartrefi	107	93	114	136	450
144	Tanau damweiniol mewn cartrefi a gyfyngwyd i'r ystafell lle cychwynnodd	91%	86%	94%	90%	90%
207	Tanau mewn eiddo annomestig	93	85	81	62	321
206(iii)	Tanau eilaidd bwriadol (ac eithrio cerbydau)	457	587	374	247	1665
206(iv)	Tanau eilaidd bwriadol mewn cerbydau yn unig	5	4	2	4	15
O'I GYM HARU Â'R LLYNEDD::						
[↑ = mwy eleni; ↓ = llai eleni; → = yr un faint]						
[Gwyrdd = gwelliant; Coch = dirywiad; Melyn = dim newid]						
DPGG		Ch1	Ch2	Ch3	Ch4	ELENI
142(ii)	Prif danau	↓	↑	↑	↑	↑
206 (i)	Prif danau bwriadol (ac eithrio cerbydau)	↓	↓	↓	↑	↓
206(ii)	Prif danau bwriadol mewn cerbydau yn unig	↑	↑	↑	→	↑
142 (iii)	Tanau damweiniol mewn cartrefi	↓	↓	↓	→	↓
144	Tanau damweiniol mewn cartrefi a gyfyngwyd i'r ystafell lle cychwynnodd	↓%	↓%	↑%	↑%	↑%
207	Tanau mewn eiddo annomestig	→	↑	↓	↓	↓
206(iii)	Tanau eilaidd bwriadol (ac eithrio cerbydau)	↓	↑	↑	↓	↑
206(iv)	Tanau eilaidd bwriadol mewn cerbydau yn unig	→	↓	↓	↓	↓
	Yr holl brif danau bwriadol	↑	↑	↑	↑	↑
	Yr holl danau eilaidd bwriadol	↓	↑	↑	↓	↑
	Yr holl danau bwriadol	→	↑	↑	↓	↑

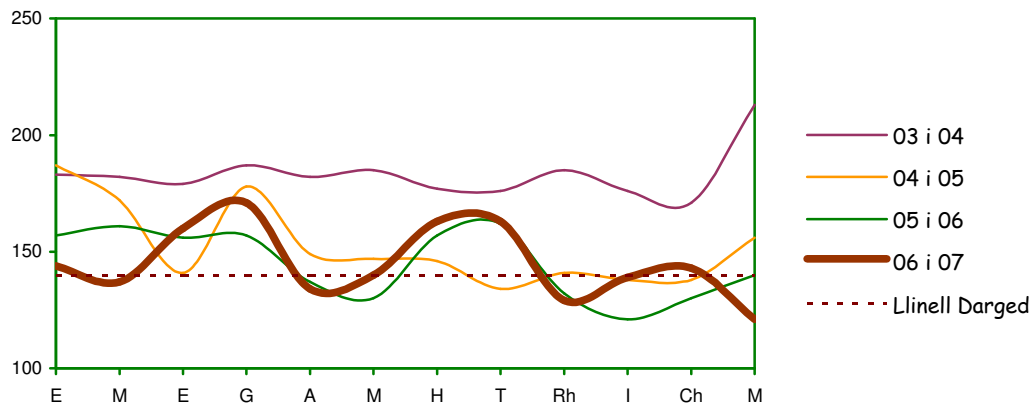
AR Y TARGED NEU ODDI AR Y TARGED:

☺ = ar y targed ☹ = oddi ar y targed

DPGG		ELENI
142(ii)	Prif danau	☹
206 (i)	Prif danau bwriadol	☹
206(ii)	Prif danau bwriadol (ac eithrio cerbydau)	☹
142 (iii)	Prif danau bwriadol mewn cerbydau yn unig	☺
144	Tanau damweiniol mewn cartrefi	☺
207	Tanau damweiniol mewn cartrefi a gyfyngwyd i'r ystafell lle cychwynnodd	☺
206(iii)	Tanau eilaidd bwriadol (ac eithrio cerbydau)	☹
206(iv)	Tanau eilaidd bwriadol mewn cerbydau yn unig	☺

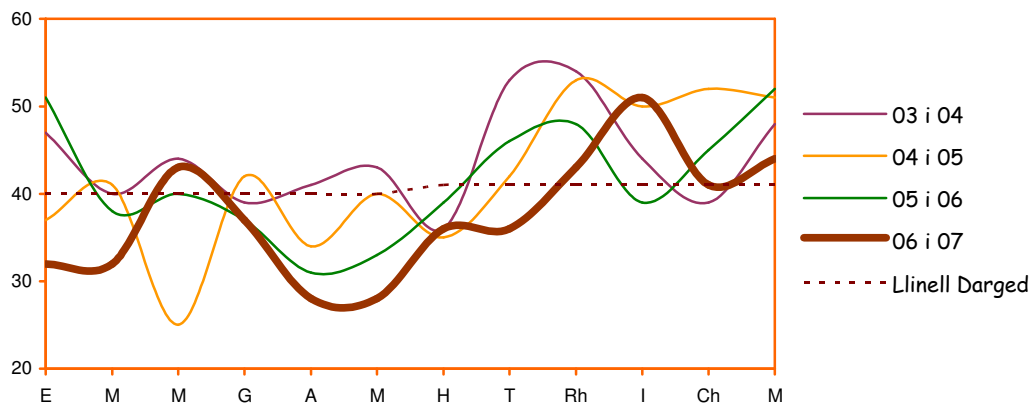
CYMARIAETHAU O FLWYDDYN I FLWYDDYN

Prif Danau



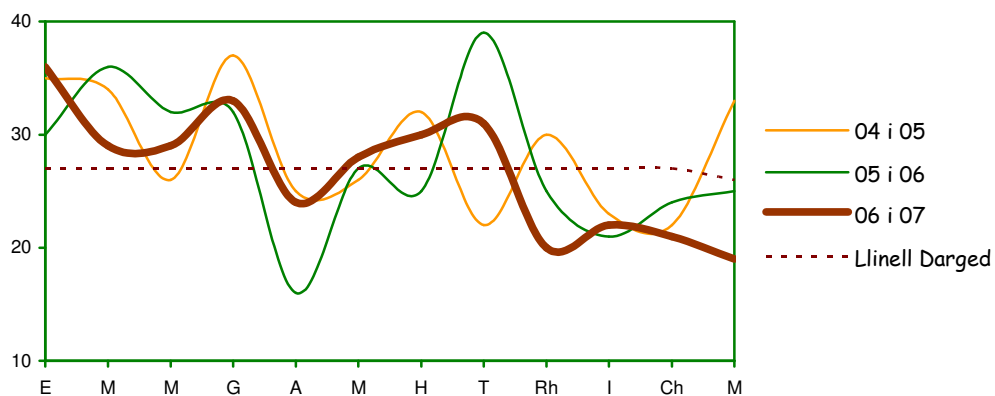
$\hat{T} \text{Targed} = 12 \times 140 = 1680$

Tanau Damweiniol Mewn Cartrefi



$\hat{T} \text{Targed} = (6 \times 40) + (6 \times 41) = 486$

Tanau Mewn Eiddo Annomestig



$\hat{T} \text{Targed} = (11 \times 27) + (1 \times 26) = 323$

SYLWEBAETH AR BRIF DANAU YN 2006-07

Cynyddodd **Prif Danau** yng Ngogledd Cymru o 4 yn 2006-07, o gymharu â 2005-06, felly ni chyflawnwyd y gostyngiad targed o 60 o danau (3.4%). Gellir priodoli hyn i'r cynnydd o 68 o brif danau bwriadol. Tra bod y nifer o brif danau damweiniol wedi disgyn o 5.9%, cynyddodd y nifer o brif danau bwriadol o 10.3%.

Yn y flwyddyn, roedd prif danau bwriadol wedi cyfrif am 42% o'r holl brif danau, o gymharu â 38% o'r holl brif danau yn 2005-06.

Cafwyd gostyngiadau mewn prif danau damweiniol yn chwech allan o'r saith ardal sirol, ond yn Wrecsam a Sir y Fflint roedd y gwelliant yma'n cael ei ddiddymu gan gynydd mewn prif danau bwriadol. Fodd bynnag, yng Ngwynedd a Sir Ddinbych, roedd gostyngiadau mewn prif danau damweiniol a bwriadol. Roedd cynnydd mewn prif danau damweiniol a bwriadol ar Ynys Môn yn unig.

	Yr holl prif danau			Prif danau bwriadol			Prif danau damweiniol		
	2005-06	2006-07	Newid	2005-06	2006-07	Newid	2005-06	2006-07	Newid
G. Gwynedd	210	187	-11.0%	76	66	-13.2%	134	121	-9.7%
D. Gwynedd	90	80	-11.1%	21	18	-14.3%	69	62	-10.1%
Wrecsam	416	456	+9.6%	222	274	+23.4%	194	182	-12.0%
Sir y Fflint	353	363	+2.8%	109	138	+26.6%	244	225	-7.8%
Conwy	267	262	-1.9%	82	91	+11.0%	185	171	-7.6%
Sir Ddinbych	248	227	-8.5%	110	91	-17.3%	138	136	-1.4%
Ynys Môn	155	168	+8.4%	38	48	+26.3%	117	120	+2.6%
Pob Ardal	1739	1743	+0.2%	658	726	+10.3%	1081	1017	-5.9%

% y prif danau sydd yn fwriadol			
	2005-06	2006-07	Newid mewn pwyntiau %
G. Gwynedd	36%	35%	-1
D. Gwynedd	23%	23%	0
Wrecsam	53%	60%	+7
Sir y Fflint	31%	38%	+7
Conwy	31%	35%	+4
Sir Ddinbych	44%	40%	-4
Ynys Môn	25%	29%	+4
Pob Ardal	38%	42%	+4

Roedd gostyngiad o 45 (9.8%) mewn **prif danau damweiniol mewn cartrefi** yng Ngogledd Cymru yn 2006-07, o gymharu â'r flwyddyn flaenorol, yn curo'r targed o ostyngiad o 3%. Gwelwyd gwelliant mewn pump o'r saith ardal sirol.

Prif danau damweiniol mewn cartrefi yn unig			
	2005-06	2006-07	Newid
G. Gwynedd	61	59	-3.3%
D. Gwynedd	29	25	-13.8%
Wrecsam	87	80	-8.0%
Sir y Fflint	102	75	-26.5%
Conwy	94	84	-10.6%
Sir Ddinbych	69	69	0%
Ynys Môn	57	58	+1.8%
Pob Ardal	499	450	-9.8%

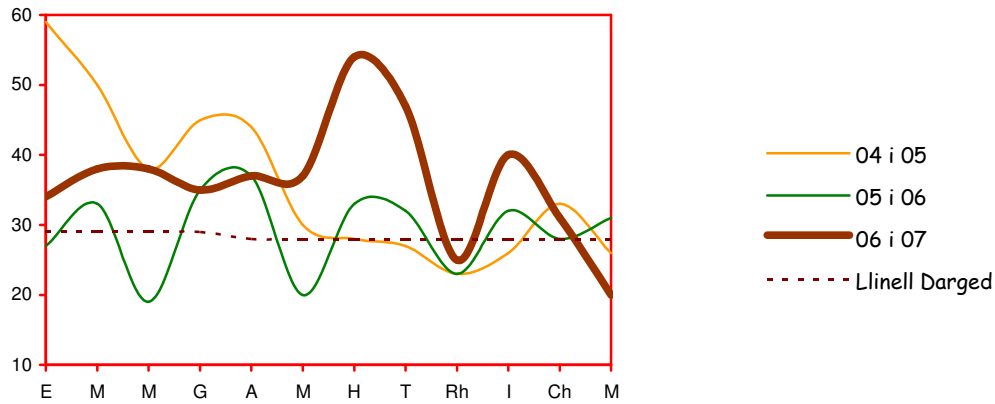
Roedd gostyngiad o 12 (3.6%) mewn **prif danau mewn eiddo annomestig** yn 2006-07 hefyd, gan guro targed gostyngiad y flwyddyn o 3%. Gwelwyd gwelliant mewn pedair o'r saith ardal sirol, ond profodd Gwynedd a Sir Ddinbych gynnydd o oddeutu 20%.

Prif danau mewn eiddo annomestig			
	2005-06	2006-07	Newid
G. Gwynedd	35	42	+20.0%
D. Gwynedd	14	17	+21.4%
Wrecsam	69	55	-20.3%
Sir y Fflint	86	81	-5.8%
Conwy	58	48	-17.2%
Sir Ddinbych	46	55	+19.6%
Ynys Môn	25	23	-8.0%
Pob Ardal	333	321	-3.6%

TANAU BWRIADOL

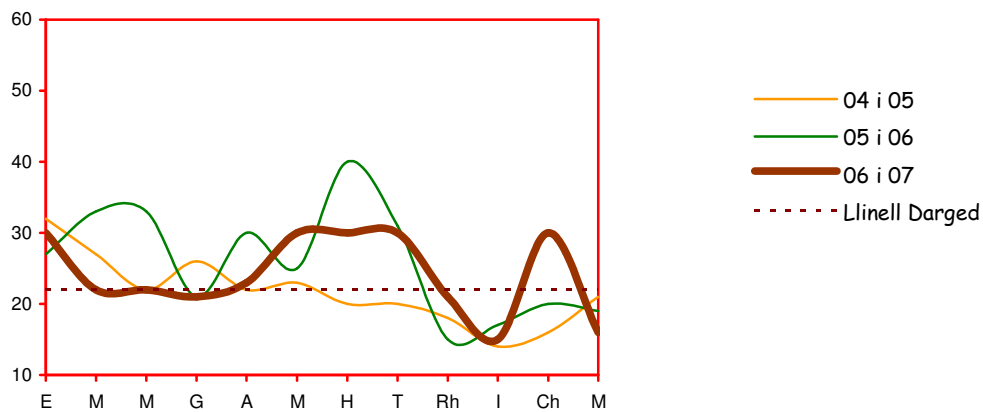
CYMARIAETHAU O FLWYDDYN I FLWYDDYN

Prif Danau Bwriadol Mewn Cerbydau



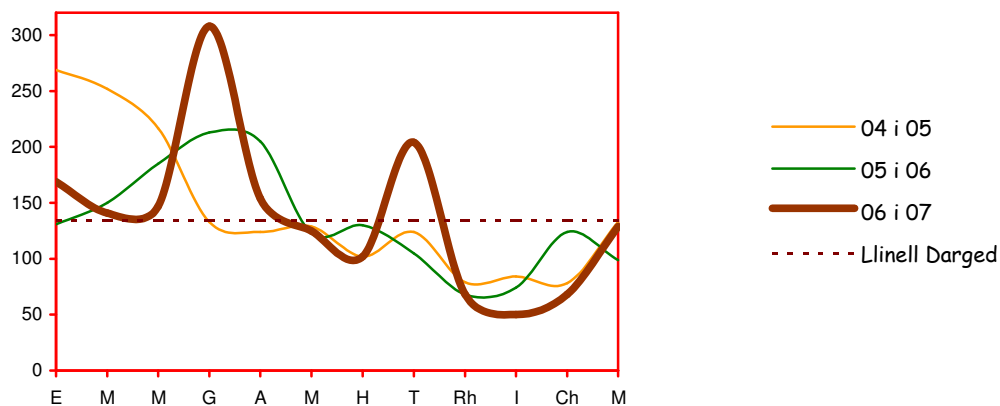
$$\hat{T}_{\text{Targed}} = (4 \times 28) + (8 \times 28) = 340$$

Prif danau bwriadol ac eithrio'r rhai mewn cerbydau



$$\hat{T}_{\text{Targed}} = 12 \times 22 = 264$$

Tanau eilaidd bwriadol ac eithrio'r rhai mewn cerbydau



$$\hat{T}_{\text{Targed}} = 12 \times 134 = 1608$$

SYLWEBAETH AR DANAU DDECHREUWYD YN FWRIADOL YN 2006-07

Cynyddodd **prif danau bwriadol** o 68 (10.3%) yn 2006-07, a cynyddodd **tanau eilaidd bwriadol** o 30 (1.8%), gan roi cynnydd o 98 (4.2%) yn y nifer o danau bwriadol.

Felly, nid yw'r gostyngiadau targed yn y prif danau a thanau eilaidd wedi cael eu cyflawni, ar wahân i danau eilaidd bwriadol mewn cerbydau, a syrthiodd o 32 i 15 yn y flwyddyn.

Ar gyfartaledd dros y flwyddyn, mae'r Gwasanaeth yn mynychu rhwng chwech a saith o danau bwriadol pob diwrnod.

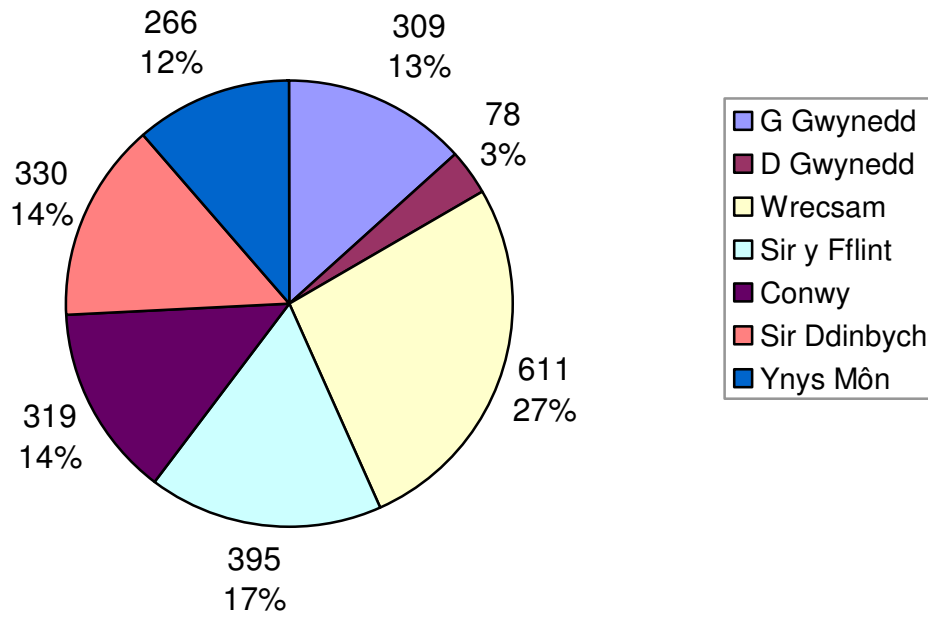
Cynyddodd prif danau mewn cerbydau o 86 (24.6%). Roedd gan Wrecsam y nifer uchaf o brif danau bwriadol mewn cerbydau, gyda 67 (49.3%) yn fwy na 2005-06.

	Prif danau bwriadol (ac eithrio mewn cerbydau)			Prif danau bwriadol (mewn cerbydau yn unig)		
	2005-06	2006-07	Newid	2005-06	2006-07	Newid
G. Gwynedd	38	37	-2.6%	38	29	-23.7%
D. Gwynedd	12	13	+8.3%	9	5	-44.4%
Wrecsam	86	71	-17.4%	136	203	+49.3%
Sir y Fflint	52	57	+9.6%	57	81	+42.1%
Conwy	42	55	+31.0%	40	36	-10.0%
Sir Ddinbych	60	39	-35.0%	50	52	+4.0%
Ynys Môn	18	18	0.0%	20	30	+50.0%
Pob Ardal	308	290	-5.8%	350	436	+24.6%

	Tanau eilaidd (ac eithrio mewn cerbydau)			Tanau eilaidd (mewn cerbydau yn unig)		
	2005-06	2006-07	Newid	2005-06	2006-07	Newid
G. Gwynedd	225	237	+5.3%	8	0	-100.0%
D. Gwynedd	56	54	-3.6%	1	1	0.0%
Wrecsam	387	443	+14.5%	2	4	+100.0%
Sir y Fflint	270	280	+3.7%	16	7	-56.3%
Conwy	235	320	+36.2%	2	0	-100.0%
Sir Ddinbych	218	168	-22.9%	2	3	+50.0%
Ynys Môn	227	163	-28.2%	1	0	-100.0%
Pob Ardal	1618	1665	+2.9%	32	15	-53.1%

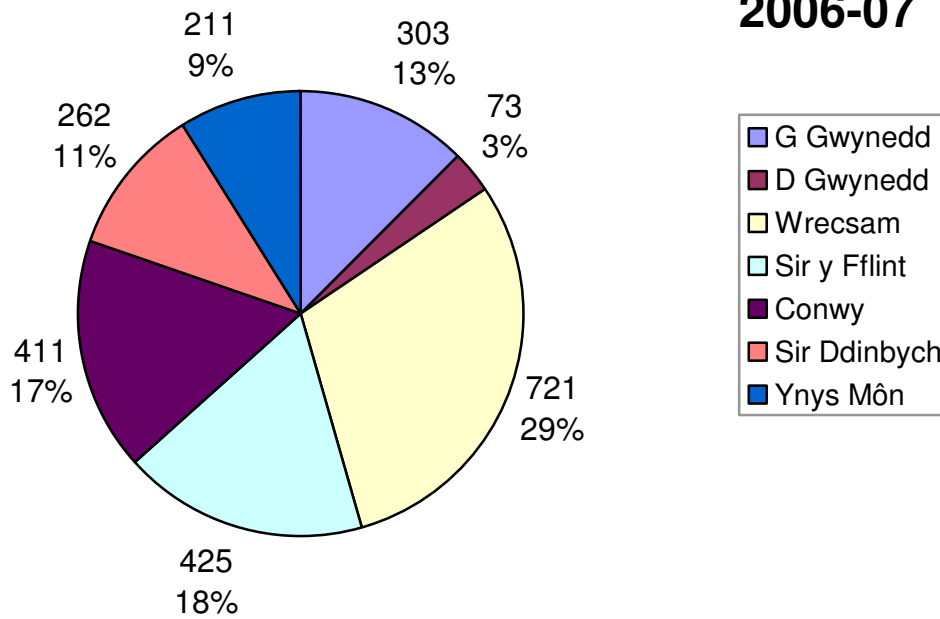
	Yr holl danau bwriadol		
	2005-06	2006-07	Newid
G. Gwynedd	309	303	-1.9%
D. Gwynedd	78	73	-6.4%
Wrecsam	611	721	+18.0%
Sir y Fflint	395	425	+7.6%
Conwy	319	411	+28.8%
Sir Ddinbych	330	262	-20.6%
Ynys Môn	266	211	-20.7%
Pob Ardal	2308	2406	+4.2%

2005-06



Tanau bwriadol yn ardaloedd sirol Gogledd Cymru yn 2005-06 (uchod) a 2006-07 (isod) yn dangos rhif a chanran gwirioneddol y cyfanswm.

2006-07



MARWOLAETHAU, ANAFIADAU A DIANGFEYDD O DANAU

I GYFEIRIO ATO						
NIFEROEDD:						
DPGG		Ch1	Ch2	Ch3	Ch4	ELENI
143(i)	Marwolaethau oherwydd tanau damweiniol mewn cartrefi	2	4	2	2	10
143(ii)	Anafiadau oherwydd tanau damweiniol mewn cartrefi	5	10	9	12	36
208	Canran y bobl a ddihangodd heb niwed o danau damweiniol mewn cartrefi heb gymorth y gwasanaeth tân ac achub yn y tân	87%	87%	92%	84%	88%
O'I GYM HARU Â'R LLYNEDD:						
[↑ = mwy eleni; ↓ = llai eleni; → = yr un faint]						
[Gwyrdd = gwelliant; Coch = dirywiad; Melyn = dim newid]						
DPGG		Ch1	Ch2	Ch3	Ch4	ELENI
143(i)	Marwolaethau oherwydd tanau damweiniol mewn cartrefi	↑	↑	↑	↑	↑
143(ii)	Anafiadau oherwydd tanau damweiniol mewn cartrefi	↓	↓	↓	→	↓
208	Canran y bobl a ddihangodd heb niwed o danau damweiniol mewn cartrefi heb gymorth y gwasanaeth tân ac achub yn y tân	↓%	↑%	↑%	↑%	↑%
** Cyfrifir yr anafiadau mewn ffordd wahanol ar ôl 01/04/2005						

AR Y TARGED NEU ODDI AR Y TARGED:		
☺ = ar y targed ☹ = oddi ar y targed		
DPGG		ELENI
143(i)	Marwolaethau oherwydd tanau damweiniol mewn cartrefi	☹
143(ii)	Anafiadau oherwydd tanau damweiniol mewn cartrefi	☺
208	Canran y bobl a ddihangodd heb niwed o danau damweiniol mewn cartrefi heb gymorth y gwasanaeth tân ac achub yn y tân	☺

SYLWEBAETH AR FARWOLAETHAU, ANAFIADAU A DIANGFEYDD O DANAU

Er y gostyngiad yn y nifer o danau damweiniol mewn cartrefi eleni, fe gollodd deg o bobl eu bywydau mewn naw tân gwahanol rhwng Ebrill 2006 a Mawrth 2007. Roedd yr anffodusion yn bump dynes, tri dyn a dau fachgen dan 5 oed. Nid yw targed eleni o 3 wedi ei ddiwallu.

O'r 1018 o bobl oedd wedi cael eu dal mewn tanau damweiniol mewn cartrefi, roedd 895 (87.9%) wedi llwyddo i adael yn ddiogel heb niwed a heb aros am griw tân i'w hachub hwy neu eu helpu o'r adeilad. O'r 123 nad oedd wedi gallu dianc, roedd 36 wedi dioddef anafiadau.

Yn 2006-07, roedd y nifer o bobl oedd wedi dioddef anafiadau mewn tanau damweiniol mewn cartrefi 26 (41.9%) yn is na'r flwyddyn flaenorol. Roedd hyn yn 3 y mis ar gyfartaledd ac o fewn gostyngiad targed y flwyddyn o 3%

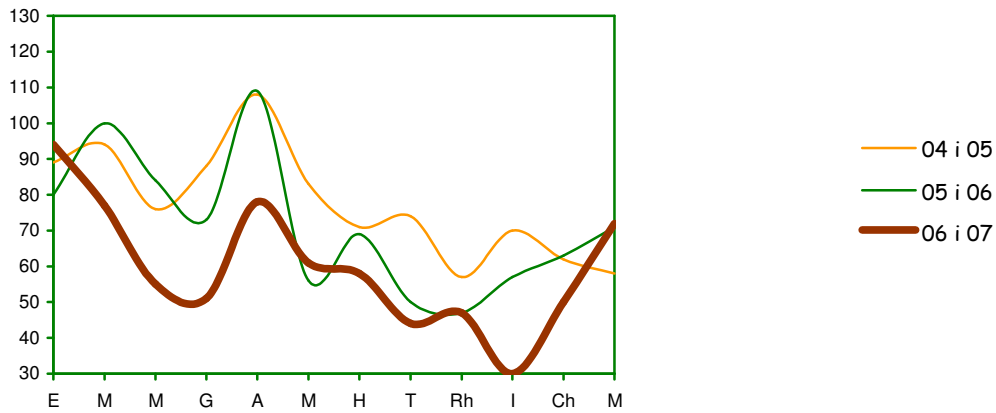
GALWADAU DIANGEN

I GYFEIRIO ATO						
NIFEROEDD:						
DPGG		Ch1	Ch2	Ch3	Ch4	ELENI
146i	Galwadau diangen maleisus nad aethpwyd atynt	187	153	104	108	552
146ii	Galwadau diangen maleisus yr aethpwyd atynt	39	37	45	44	165
DLI 149	Galwadau diangen oherwydd systemau larwm tân awtomatig ym mhob math o eiddo	649	898	735	667	2949
149i	Galwadau diangen oherwydd systemau larwm tân awtomatig mewn eiddo annomestig	443	658	522	469	2092
149ii	Galwadau diangen oherwydd systemau larwm tân awtomatig mewn eiddo annomestig yr aethpwyd atynt fwy nag unwaith yn y flwyddyn	87	117	81	57	342
149iii	Canran y galwadau at eiddo yr aethpwyd atynt fwy nag unwaith at alwad ddiangen oherwydd systemau larwm tân awtomatig yn y flwyddyn adrodd	60%	87%	87%	87%	81%
O'I GYM HARU A'R LLYNEDD:						
[↑ = mwy eleni; ↓ = llai eleni; → = yr un faint]						
[Gwyrdd = gwelliant; Coch = dirywiad; Melyn = dim newid]						
DPGG		Ch1	Ch2	Ch3	Ch4	ELENI
146i	Galwadau diangen maleisus nad aethpwyd atynt	→	↓	↓	↓	↓
146ii	Galwadau diangen maleisus yr aethpwyd atynt	↓	↓	↓	↓	↓
DLI 149	Galwadau diangen oherwydd systemau larwm tân awtomatig ym mhob math o eiddo	↓	→	↓	↑	↓
149i	Galwadau diangen oherwydd systemau larwm tân awtomatig mewn eiddo annomestig	↓	↓	↓	↓	↓
149ii	Galwadau diangen oherwydd systemau larwm tân awtomatig mewn eiddo annomestig yr aethpwyd atynt fwy nag unwaith yn y flwyddyn	↓	↓	↓	↓	↓
149iii	Canran y galwadau at eiddo yr aethpwyd atynt fwy nag unwaith at alwad ddiangen oherwydd systemau larwm tân awtomatig yn y flwyddyn adrodd	↓	↓	↓	↓	↓
AR Y TARGED NEU ODDI AR Y TARGED:						
☺ = ar y targed ☹ = oddi ar y targed						
DPGG						ELENI
146i	Galwadau diangen maleisus nad aethpwyd atynt					☺
146ii	Galwadau diangen maleisus yr aethpwyd atynt					☺
DLL 149	Galwadau diangen oherwydd systemau larwm tân awtomatig ym mhob math o eiddo					☹
149i	Galwadau diangen oherwydd systemau larwm tân awtomatig mewn eiddo annomestig					☺
149ii	Galwadau diangen oherwydd systemau larwm tân awtomatig mewn eiddo annomestig yr aethpwyd atynt fwy nag unwaith yn y flwyddyn					☹
149iii	Canran y galwadau at eiddo yr aethpwyd atynt fwy nag unwaith at alwad ddiangen oherwydd systemau larwm tân awtomatig yn y flwyddyn adrodd					☺

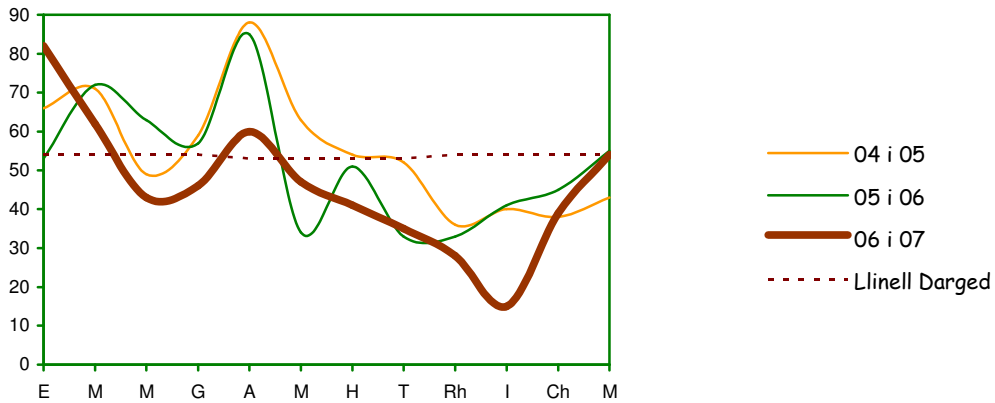
GALWADAU DIANGEN

CYMARIAETHAU O FLWYDDYN I FLWYDDYN

Yr Holl Alwadau Diangen Maleisus a Dderbyniwyd Gan yr Ystafell Reoli

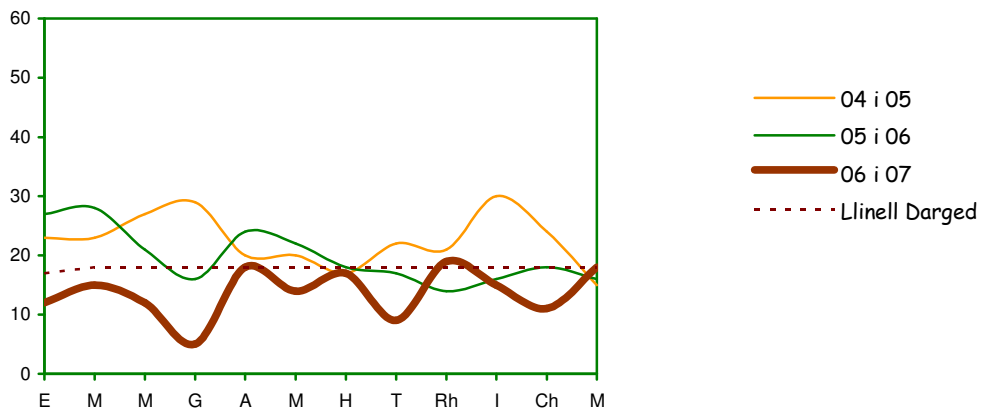


Galwadau Ffug Maleisus Nad Aethpwyd Atynt



$$\hat{T}_{\text{Targed}} = (8 \times 54) + (4 \times 53) = 644$$

Galwadau Ffug Maleisus yr Aethpwyd Atynt



$$\hat{T}_{\text{Targed}} = (1 \times 17) + (11 \times 18) = 215$$

Sylwebaeth ar alwadau ffug maleisus

Derbyniwyd 142 (16.5%) yn llai o **alwadau ffug maleisus** gan yr Ystafell Reoli yn 2006-07 nag yn y flwyddyn flaenorol.

O'r 717 a dderbyniwyd (bron i 2 y diwrnod), canlyniad 165 (23%) o'r galwadau oedd anfon criwiau tân allan. Roedd llawer o'r 644 o alwadau eraill wedi eu herio'n llwyddiannus gan weithredwyr yr Ystafell Reoli cyn anfon criwiau allan heb fod angen. Mae hyn o fewn targed y flwyddyn o beidio â mynychu 75% o alwadau ffug maleisus sy'n cael eu derbyn.

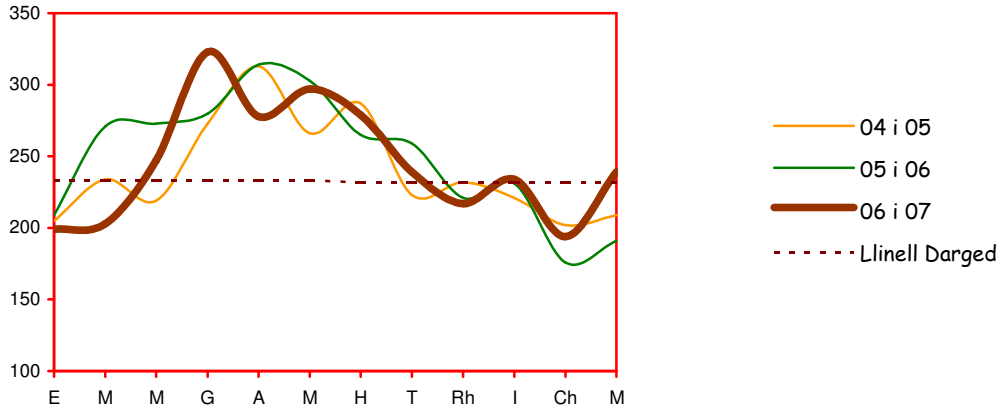
Roedd gostyngiad o 33.3% yn y nifer o alwadau ffug maleisus fynychwyd yn 2006-07, o'i gymharu â'r flwyddyn flaenorol. Roedd hyn yn welliant i'r holl ardaloedd sirol, yn cynnwys Gogledd Gwynedd oedd wedi bod yn broblematig yn flaenorol.

	Galwadau Ffug Maleisus yr Aethpwyd Atynt		
	2005-06	2006-07	Newid
G. Gwynedd	68	36	-47.1%
D. Gwynedd	6	2	-66.7%
Wrecsam	32	22	-31.3%
Sir y Fflint	37	21	-43.2%
Conwy	41	31	-24.4%
Sir Ddinbych	34	33	-2.9%
Ynys Môn	19	13	-31.6%
Pob Ardal	237	158	-33.3%

GALWADAU DIANGEN OHERWYDD SYSTEMAU LARWM TÂN AWTOMATIG

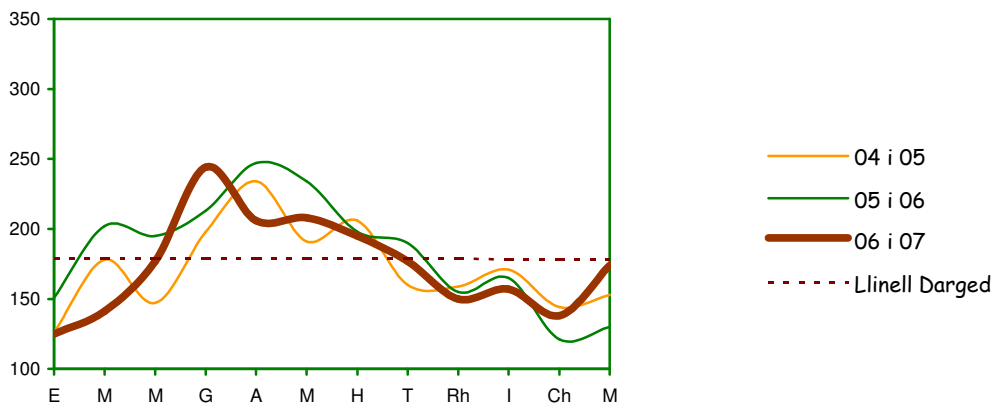
CYMARIAETHAU O FLWYDDYN I FLWYDDYN

Galwadau diangen oherwydd systemau larwm tân awtomatig ym mhob math o adeiladau



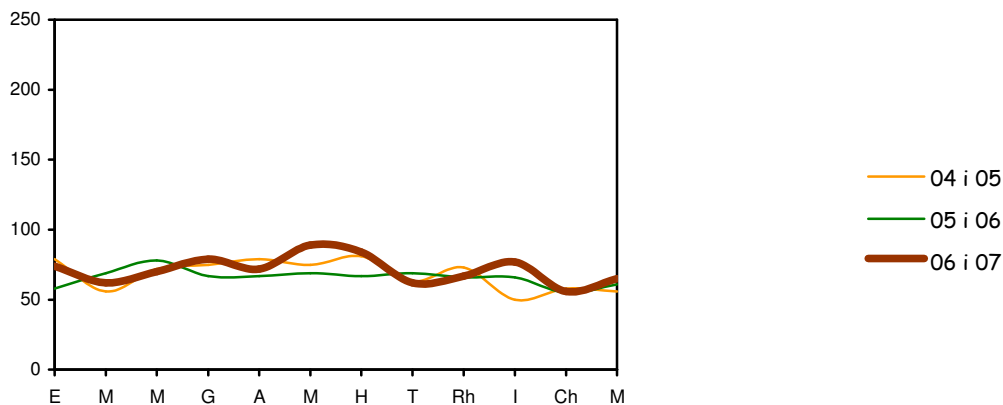
$$\hat{T}_{\text{Targed}} = (6 \times 233) + (6 \times 232) = 2790$$

Galwadau diangen oherwydd systemau larwm tân awtomatig mewn eiddo annomestig



$$\hat{T}_{\text{Targed}} = (9 \times 179) + (3 \times 178) = 2145$$

Galwadau diangen oherwydd systemau larwm tân awtomatig mewn cartrefi



SYLWEBAETH AR ALWADAU DIANGEN OHERWYDD LARYMAU TÂN AWTOMATIG

Yn 2006-07, roedd gostyngiad o 44 (1.5%) yn y nifer o **alwadau diangen oherwydd larymau tân awtomatig** fynychwyd gan y Gwasanaeth. Fodd bynnag, mae'r nifer yn parhau yn uchel i'r flwyddyn (2,949), ac yn parhau i gyfrif am anfon criwiau allan 8 gwaith pob dydd heb fo'r angen.

O'r holl alwadau diangen oherwydd larymau tân awtomatig, daeth 2092 (71%) o **eiddo annomestig**: mae hyn 53 yn well na tharged y flwyddyn.

Gwelwyd y gwelliant mwyaf yng Ngogledd Gwynedd, lle gwnaed 126 yn llai o alwadau diangen oherwydd larymau tân awtomatig yn ystod y flwyddyn, o'i gymharu â'r flwyddyn flaenorol.

	Galwadau diangen oherwydd systemau larwm tân awtomatig mewn eiddo annomestig		
	2005-06	2006-07	Newid
G. Gwynedd	550	424	-22.9%
D. Gwynedd	88	89	+1.1%
Wrecsam	390	424	+8.7%
Sir y Fflint	347	314	-9.5%
Conwy	380	395	+3.9%
Sir Ddinbych	304	321	+5.6%
Ynys Môn	140	125	- 10.7%
Pob Ardal	2199	2092	-4.9%

Roedd y nifer o **safleoedd annomestig oedd yn generadu galwadau diangen oherwydd larymau tân awtomatig ailadroddus** yn ystod y flwyddyn wedi syrthio o un yn unig, o gymharu â 2006-07. Nid oedd hyn yn ddigon i gwrdd â'r targed.

Yn ogystal â phrofi cynnydd mewn tanau mewn eiddo annomestig, roedd Sir Ddinbych wedi gweld y cynnydd uchaf yn y nifer o'r safleoedd hynny'n cynhyrchu galwadau diangen oherwydd larymau tân awtomatig ailadroddus.

	Eiddo annomestig fynychwyd fwy nag unwaith yn ystod y flwyddyn yn dilyn Galwadau Diangen oherwydd larymau tân awtomatig		
	2005-06	2006-07	Newid
G. Gwynedd	81	69	-14.8%
D. Gwynedd	18	19	+5.6%
Wrecsam	57	59	+3.5%
Sir y Fflint	72	66	-8.3%
Conwy	54	58	+7.4%
Sir Ddinbych	43	57	+32.6%
Ynys Môn	18	14	-22.2%
Pob Ardal	343	342	-0.3%

Roedd y 342 o safleoedd annomestig oedd wedi cynhyrchu mwy nag un alwad ddiangen oherwydd larymau tân awtomatig yn ystod 2006-07 yn gyfrifol am gynhyrchu cyfanswm o 1703 allan o'r 2092 a dderbyniwyd.

I grynhoi, felly:

Yn ystod y flwyddyn, mynychodd y Gwasanaeth 389 o safleoedd unwaith yn unig, a 342 o safleoedd fwy nag unwaith, yn gwneud cyfanswm o 731 o safleoedd gwahanol.

Roedd y safleoedd a fynychwyd fwy nag unwaith – 46.7% o'r cyfanswm – wedi cynhyrchu 81.4% o'r holl alwadau diangen oherwydd larymau tân awtomatig.

Safleoedd annomestig fynychwyd oherwydd galwadau diangen o larymau tân awtomatig 2006-07				
	(a)	(b)	(c)	(d)
	Yr holl safleoedd a fynychwyd	Safleoedd a fynychwyd fwy nag unwaith	Yr holl alwadau diangen oherwydd larymau tân awtomatig fynychwyd	Galwadau diangen oherwydd larymau tân awtomatig o'r safleoedd yn (b)
G. Gwynedd	137	69	424	356
	100%	50.4%	100%	84.0%
D. Gwynedd	44	19	89	64
	100%	43.2%	100%	72.0%
Wrecsam	131	59	424	352
	100%	45.0%	100%	83.0%
Sir y Fflint	153	66	314	231
	100%	43.1%	100%	73.6%
Conwy	131	58	395	322
	100%	44.3%	100%	81.5%
Sir Ddinbych	95	57	321	283
	100%	60.0%	100%	88.2%
Ynys Môn	44	14	125	95
	100%	32.0%	100%	76.0%
Pob ardal	731	342	2092	1703
	100%	46.8%	100%	81.4%

Yn Ynys Môn, roedd dan traean o'r safleoedd fynychwyd yn gyfrifol am gynhyrchu tri chwarter o'r galwadau diangen.

Yn Sir Ddinbych, bydd 60% o'r safleoedd annomestig fynychwyd oherwydd galwad diangen o'i larwm tân awtomatig yn cael/wedi eu mynychu fwy nag unwaith.

LARYMAU MWG

I GYFEIRIO ATO						
NIFEROEDD:						
DPGG		Ch1	Ch2	Ch3	Ch4	Eleni
209i	Canran y tanau mewn cartrefi lle roedd larwm mwg wedi canu	51%	49%	47%	56%	51%
209ii	Canran y tanau mewn cartrefi lle roedd larwm mwg yno, ond na chanodd	16%	16%	12%	17%	15%
209iii	Canran y tanau mewn cartrefi lle nad oedd larwm mwg yno	33%	32%	32%	22%	29%
O'I GYM HARU Â'R LLYNEDD:						
[↑ = mwy eleni; ↓ = llai eleni; → = yr un faint]						
[Gwyrdd = gwelliant; Coch = dirywiad; Melyn = dim newid]						
DPGG		Ch1	Ch2	Ch3	Ch4	ELENI
209i	Canran y tanau mewn cartrefi lle roedd larwm mwg wedi canu	↑	↑	→	↑	↑
209ii	Canran y tanau mewn cartrefi lle roedd larwm mwg yno, ond na chanodd	↓	↓	↓	↓	↓
209iii	Canran y tanau mewn cartrefi lle nad oedd larwm mwg yno	↓	↓	↑	↓	↓
AR Y TARGED NEU ODDI AR Y TARGED:						
☺ = ar y targed ☹ = oddi ar y targed						
BVPI		ELENI				
209i	Canran y tanau mewn cartrefi lle roedd larwm mwg wedi canu	☺				
209ii	Canran y tanau mewn cartrefi lle roedd larwm mwg yno, ond na chanodd	☺				
209iii	Canran y tanau mewn cartrefi lle nad oedd larwm mwg yno	☺				

SYLWEBAETH AR BERCHNOGAETH LARYMAU MWG

Yn 2006-07, mynychwyd 525 o danau mewn cartrefi – 450 yn ddamweiniol a 75 yn fwriadol.

O'r 525, roedd gan 267 (50.9%) larwm mwg oedd wedi gweithredu'n iawn, roedd gan 79 (15%) larwm mwg oedd heb weithredu'n iawn, a 154 (29.3%) heb larwm mwg. Roedd gan y 25 (4.7%) arall larymau tân neu wres yn hytrach na larymau mwg.

Felly, cyflawnwyd y targedau gwella i dair elfen y dangosydd hwn.

Larymau mwg mewn tanau mewn cartrefi 2005-06						
	Tanau mewn cartrefi	Larwm mwg yn gweithio	Larwm mwg ddim yn gweithio	Dim larwm mwg	Larwm gwres/tân	
G. Gwynedd	69	40.6%	20.3%	37.7%	1.4%	
D. Gwynedd	29	44.8%	10.3%	44.8%	0	
Wrecsam	120	50.0%	16.7%	33.3%	0	
Sir y Fflint	113	43.4%	19.5%	36.3%	0.7%	
Conwy	104	50.0%	17.3%	30.8%	1.9%	
Sir Ddinbych	79	48.1%	25.3%	24.1%	2.5%	
Ynys Môn	63	39.7%	27.0%	31.8%	1.5%	
Pob Ardal	577	45.9%	20.1%	32.7%	1.3%	

Larymau mwg mewn tanau mewn cartrefi 2006-07						
	Tanau mewn cartrefi	Larwm mwg yn gweithio	Larwm mwg ddim yn gweithio	Dim larwm mwg	Larwm gwres/tân	Newid % mewn larymau mwg oedd yn gweithio
G. Gwynedd	62	37.1%	21.0%	33.9%	8.0%	- 3.5
D. Gwynedd	26	46.2%	11.5%	42.3%	0	+1.4
Wrecsam	105	61.5%	9.6%	26.9%	2.0%	+11.5
Sir y Fflint	91	58.2%	13.2%	25.3%	3.3%	+14.8
Conwy	99	50.5%	15.2%	26.3%	8.0%	+0.5
Sir Ddinbych	78	43.6%	18.0%	32.1%	6.3%	-4.5
Ynys Môn	64	50.0%	18.8%	29.7%	1.5	+10.3
Pob Ardal	525	50.9%	15.1%	29.3%	4.7%	+5.0

Mewn pump ardal sirol, roedd cynnydd yn y canran o danau mewn cartrefi a fynychwyd lle'r oedd larwm mwg gweithredol wedi canu; a hyn, er gostyngiad yn y nifer o danau mewn cartrefi.

ABSENOLDEB SALWCH A THALU ANFONEBAU

I GYFEIRIO ATO						
NIFEROEDD:						
DPGG		Ch1	Ch2	Ch3	Ch4	ELENI
12i	Nifer ar gyfartaledd y diwrnodiau gwaith/shifftiau a gollwyd oherwydd absenoldeb salwch fesul person gan staff lifrai llawn amser, yn cynnwys Staff yr Ystafell Reoli	2.50	1.43	1.56	1.71	7.22
12ii	Nifer ar gyfartaledd y diwrnodiau gwaith/shifftiau a gollwyd oherwydd absenoldeb salwch fesul person gan yr holl staff (ac eithrio'r rhai ar y system ddyletswydd ran amser)	2.48	1.69	2.12	2.26	8.56
8	Canran y anfonebau diddadl am nwyddau a gwasanaethau masnachol a dalwyd o fewn 30 niwrnod	74%	80%	80%	85%	80%
O'I GYM HARU Â'R LLYNEDD:						
[↑ = mwy eleni; ↓ = llai eleni; → = yr un faint]						
[Gwyrdd = gwelliant; Coch = dirywiad; Melyn = dim newid]						
DPGG		Ch1	Ch2	Ch3	Ch4	ELENI
12i	Nifer ar gyfartaledd y diwrnodiau gwaith/shifftiau a gollwyd oherwydd absenoldeb salwch fesul person gan staff lifrai llawn amser, yn cynnwys Staff yr Ystafell Reoli	↓	↓	↓	↓	↓
12ii	Nifer ar gyfartaledd y diwrnodiau gwaith/shifftiau a gollwyd oherwydd absenoldeb salwch fesul person gan yr holl staff (ac eithrio'r rhai ar y system ddyletswydd ran amser)	↓	↓	↓	↓	↓
8	Canran y anfonebau diddadl am nwyddau a gwasanaethau masnachol a dalwyd o fewn 30 niwrnod	↓	↓	↓	↓	↓
AR Y TARGED NEU ODDI AR Y TARGED:						
☺ = ar y targed ☹ = oddi ar y targed						
DPGG						ELENI
12i	Nifer ar gyfartaledd y diwrnodiau gwaith/shifftiau a gollwyd oherwydd absenoldeb salwch fesul person gan staff lifrai llawn amser, yn cynnwys Staff yr Ystafell Reoli					☹
12ii	Nifer ar gyfartaledd y diwrnodiau gwaith/shifftiau a gollwyd oherwydd absenoldeb salwch fesul person gan yr holl staff (ac eithrio'r rhai ar y system ddyletswydd ran amser)					☹
8	Canran y anfonebau diddadl am nwyddau a gwasanaethau masnachol a dalwyd o fewn 30 niwrnod					☹

SYLWEBAETH AR ABSENOLDEB SALWCH

Yn 2006-07, collwyd 3,699 o ddyddiau/shifftiau oedd wedi eu rhaglennu i weithio oherwydd absenoldeb salwch. (Nid yw hyn yn cynnwys staff y System Dyletswydd Rhan Amser).

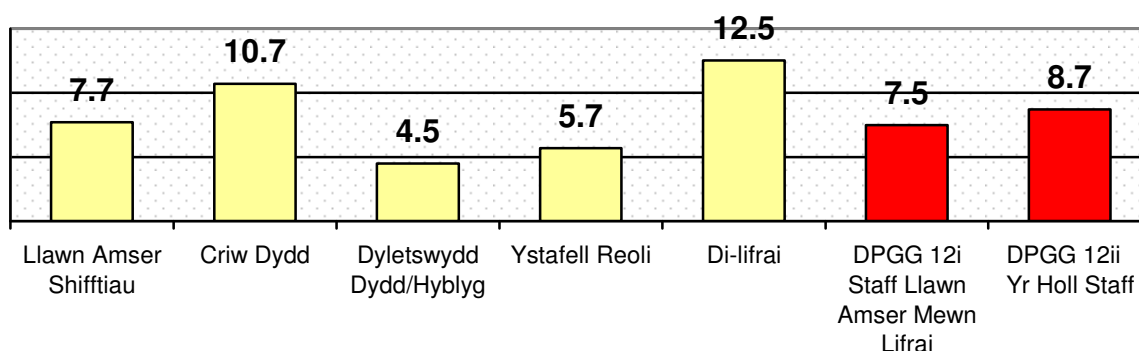
Wrth gyfartalu hyn ar draws gweithlu o 423, mae hyn yn hafal i 8.7 diwrnod/shifft y person.

Mae hyn yn cymharu gyda 9.8 diwrnod/shifft y person yn 2005/06, 12.2 yn 2004-05, 11.2 yn 2003-04 a 11.9 yn 2002-03.

Roedd y nifer uchaf o absenoldeb salwch ymysg staff di-lifrai, oedd wedi colli 3.9 o ddyddiau y person oherwydd salwch tymor byr, ac 8.5 o ddyddiau y person oherwydd salwch tymor hir.

Nid yw targed eleni o 6.5 o ddyddiau/shifft y person wedi ei ddiwallu.

Nifer y dyddiau/shifftiau ar gyfartaledd a gollwyd gan bob person
yn ystod 2006-07



	Rhif cyfartaledd o staff mewn categori	Dyddiau/shifftiau gwaith a gollwyd drwy:		Cyfanswm
		Absenoldeb Salwch Tymor Byr	Absenoldeb Salwch Tymor Hir	
Llawn amser shifftiau	128	445	534	979
Criw dydd	80.3	295	562	857
Dyletswydd Dydd/Hyblyg	83.6	204	174	378
Ystafell Reoli	22.2	79	47	126
Di-lifrai	109	428	931	1359
Holl Staff	423.1	1451	2248	3699

TALU ANFONEBAU

Yn 2006-07, trafodwyd 9,445 o anfonebau, roedd 125 ohonynt yn anfasnachol ac 101 mewn anghydfod tu hwn i'r 30 diwrnod. O'r 9,219 o anfonebau oedd yn weddill, talwyd 7,283 o fewn 30 diwrnod.

Nid yw targed eleni o 95% wedi ei ddiwallu.

