



**AWDURDOD TÂN AC ACHUB
GOGLEDD CYMRU**

**SUT Y GWNAETHOM NI YN 2012-13?
(DRAFFT)**

ASESIAD O BERFFORMIAD YR AWDURDOD



CYNNWYS

Adran 1 – Cyflwyniad	
Proffil o Ogledd Cymru	
Gwneud Gwelliannau a Lleihau Risg	
Adran 2 – Y Cynnydd mewn perthynas ag Amcanion Gwella Penodol yn 2012-13	
Asesiad o'r cynnydd a wnaed yn ystod y flwyddyn	
Adran 3 – Gwelliannau eraill yn 2012-13	
Enghreifftiau o welliannau cyffredinol a wnaed yn ystod y flwyddyn	
Adran 4 – Beth a ddywedodd pobl eraill amdanom ni yn 2012-13	
Archwiliad Mewnol	
Swyddfa Archwilio Cymru	
Adran 5 – Gwybodaeth arall	
Manylion cyswllt, gwybodaeth ychwanegol ac ymyrraeth	
Y camau nesaf mewn perthynas â chydymffurfio â'r Mesur Llywodraeth Leol	
Ymgynghori a sut i gyfrannu	
Adran 6 – Crynodeb o wybodaeth am berfformiad	
Dangosyddion Perfformiad 2008/09 i 2012/13	
Adran 7 – Geirfa	
Diffinio Termiau	

ADRAN 1

CYFLWYNIAD

Lluniwyd y ddogfen hon i gydymffurfio ag Adran 15 o Fesur Llywodraeth Leol (Cymru) 2009 i roi, mewn un ddogfen, gyfrif am weithgarwch a pherfformiad yr Awdurdod yn 2012-13.

Mae'n darparu asesiad o'r modd y mae'r Awdurdod wedi cyflawni ei ddyletswydd gyffredinol i wella, a'i gynnydd mewn perthynas â'r Amcanion Gwella y gosododd iddo'i hun y llynedd. Mae hefyd yn rhoi crynodeb o'i waith ar y cyd, a'i berfformiad mewn perthynas â dangosyddion perfformiad lleol a chenedlaethol penodol a mesurau llwyddiant.

Mae fersiwn gryno o'r ddogfen hon ar gael ar ein gwefan:

[Insert hyperlink to Welsh version](#)

Gellir cael rhagor o wybodaeth am yr amcanion gwella y gosododd yr Awdurdod iddo'i hun ar gyfer y llynedd, ynghyd â'i ddull o osod amcanion, yn y Cynllun Cyfunol i Leihau Risg a Gwella 2013-11 i 2012-13 (Adolygwyd Hydref 2012). Mae copi ohono ar gael ar ein gwefan:

[http://www.nwales-fireservice.org.uk/media/161855/2012-13 ip rrp final version - revised oct 2012 cymraeg.pdf](http://www.nwales-fireservice.org.uk/media/161855/2012-13_ip_rrp_final_version_-_revised_oct_2012_cymraeg.pdf)

[http://www.nwales-fireservice.org.uk/media/161852/2012-13 ip rrp final version - revised oct 2012.pdf](http://www.nwales-fireservice.org.uk/media/161852/2012-13_ip_rrp_final_version_-_revised_oct_2012.pdf)

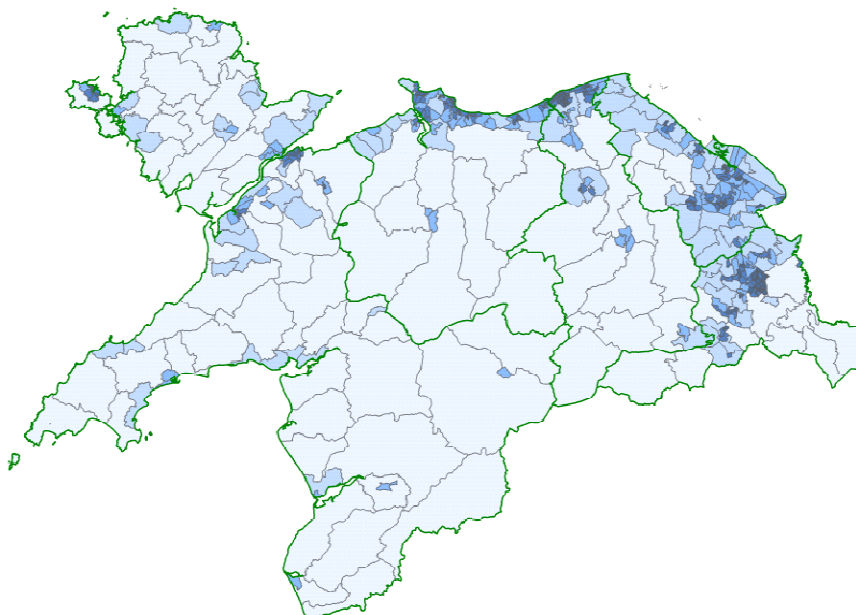
Ein cenhadaeth yw gwneud Gogledd Cymru yn ardal fwy diogel i fyw ynddi, i weithio ynddi ac i ymweld â hi.

PROFFIL O OGLEDD CYMRU

Mae'r adran hon yn rhoi gwybodaeth am yr ardal y mae Awdurdod Tân ac Achub Gogledd Cymru yn ei hamddiffyn, ac mae'n rhoi proffil o'r amcanestyniadau o'r prif risgiau demograffig a chymdeithasol y mae angen i'r Awdurdod eu hystyried.

Mae Awdurdod Tân ac Achub Gogledd Cymru yn un o dri awdurdod tân ac achub yng Nghymru. Fe'i sefydlwyd yn 1996 i ddarparu gwasanaethau yn ardaloedd chwech o awdurdodau unedol, sef Conwy, Gwynedd, Sir Ddinbych, Sir y Fflint, Wrecsam ac Ynys Môn, ac mae'n gwario cyllideb refeniw flynyddol sydd oddeutu £32 miliwn.

POBLOGAETH Mae'r Awdurdod yn gwasanaethu poblogaeth breswyl sydd oddeutu 680,000¹, a hwnnw wedi grynhoi'n bennaf yn ardaloedd mwy diwydiannol a threfol y Gogledd-Ddwyrain ac ar hyd arfordir y Gogledd.



Ffynhonnell: Infobase Cymru

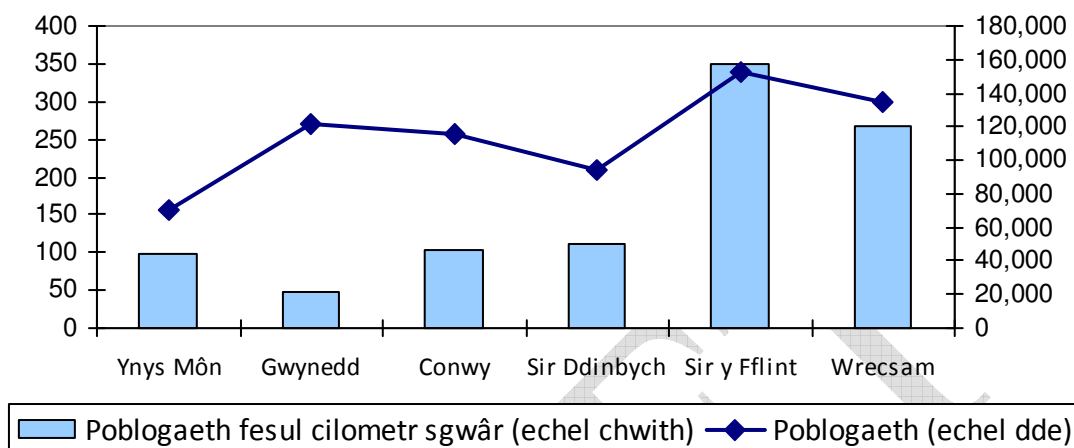
Mae'r map yn dangos lle mae'r ardaloedd mwy tenau eu poblogaeth a mwy dwys eu poblogaeth yn y Gogledd². Mae'r lliwiau tywyllach yn dangos mwy o ddwysedd poblogaeth.

¹ 688,400 yn ôl amcangyfrif canol blwyddyn 2011 y Swyddfa Ystadegau Gwladol, a 687,600 yn ôl cyfrifiad 2011.

² Cymerwyd y ffigurau ar adeg yr Amcangyfrifon Poblogaeth Ardaloedd Bach 2010, a gyhoeddwyd yn Hydref 2011.

Ar lefel sirol, mae'r dwysedd poblogaeth yn amrywio rhwng 47 o bobl ymhob milltir sgwâr yng Ngwynedd – un o'r siroedd mwyaf tenau eu poblogaeth yng Nghymru a Lloegr – a 348 o bobl ymhob milltir sgwâr yn Sir y Fflint.

Poblogaeth a Dwysedd



Ffynhonnell: StatsWales Table 003647 a Bwletin LLC 89/2012

INCWM Yn ôl ffigurau'r Adran Gwaith a Phensiynau, roedd canolrif incwm blynyddol pobl sy'n byw yn siroedd Gogledd Cymru yn 2011 yn amrywio rhwng £23,267 a £28,719, o'i gymharu â chanolrif o £25,157³ yng Nghymru.

CYMWYSTERAU Roedd ffigurau'r Adran Gwaith a Phensiynau yn dangos bod canran y bobl a oedd, yn 2011, yn byw ymhob sir yng Ngogledd Cymru heb unrhyw gymwysterau yn amrywio rhwng 9.6% a 12.7%, o'i gymharu â 12% yng Nghymru gyfan⁴.

ETHNIGRWYDD: Yn ôl amcangyfrifon poblogaeth 2009⁵, roedd mwyafrif helaeth poblogaeth Gogledd Cymru yn wyn (97.23%, o'i gymharu â 95.88% yng Nghymru gyfan).

HUNANIAETH GENEDLAETHOL: Yn ôl amcangyfrifon poblogaeth 2009⁶, roedd y ganran o boblogaeth siroedd Gogledd Cymru a oedd yn ystyried mai Cymry oeddent yn amrywio rhwng 44% a 64% o'i gymharu â 65% sef cyfartaledd Cymru.

³ Ffynhonnell: Infobase Cymru.

⁴ Ffynhonnell: Infobase Cymru.

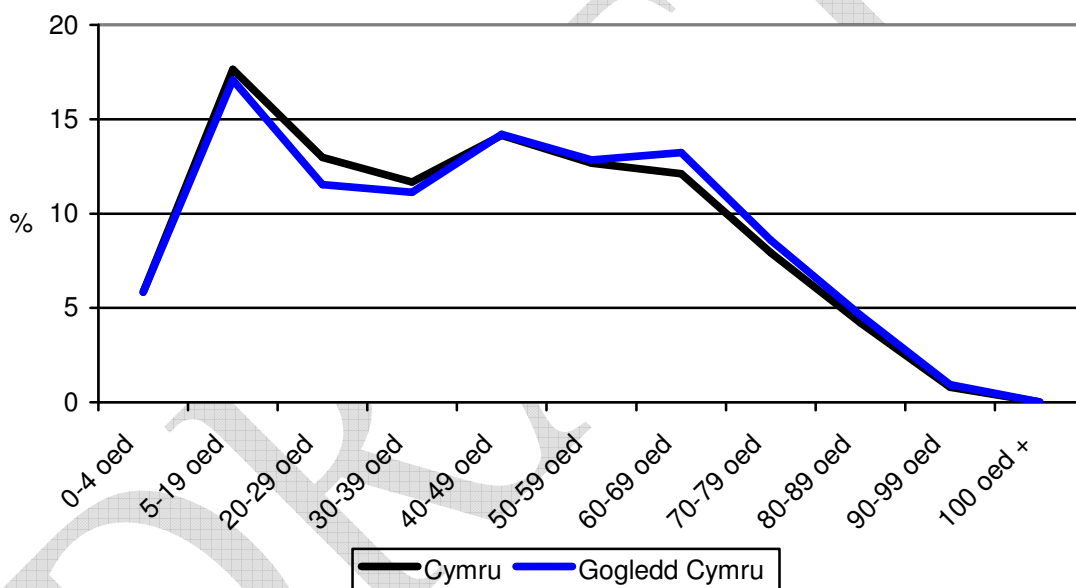
⁵ StatsWales

⁶ StatsWales

Y GYMRAEG: Roedd yr ymatebion i'r Arolwg Integredig o Gartrefi a gynhaliwyd yn 2010⁷ yn awgrymu bod canrannau siaradwyr Cymraeg yn siroedd y Gogledd yn amrywio o 17% i dros 70%, o'i gymharu â chyfartaledd Cymru o fymryn o dan 25%.

OEDRAN: Mae gan boblogaeth y Gogledd, yn ôl Cyfrifiad 2011, ganran fymryn yn is o bobl yn eu hugeiniau a'u tridegau, a chanran fymryn yn fwy o bobl yn eu chwedegau, eu saithdegau a'u hwythdegau na Chymru gyfan. Ym mis Mawrth 2011, roedd dros 97,000 o bobl dros 70 mlwydd oed yn byw yn y Gogledd, gan gynnwys 159 o bobl wedi cyrraedd can mlwydd oed.

Canrannau'r Boblogaeth Gyfan Ymhob Grwp Oedran



Ffynhonnell: Cyfrifiad 2011. StatsWales Tabl 040221

ANABLEDD: Yn ôl arolwg o boblogaeth 2009⁸, amcangyfrifir bod rhyw fath o anabledd gan tua 16% - 22% o boblogaeth Gogledd Cymru, o'i gymharu â mymryn dan 22% yng Nghymru gyfan.

CYFEIRIADEDD RHYWIOL: Roedd ymatebion i'r Arolwg Integredig o Gartrefi a gynhaliwyd yn 2011⁹ yn awgrymu bod rhwng 92% a 96% o boblogaeth Gogledd Cymru yn heterorywiol, o'i gymharu â chyfartaledd Cymru, sef 94%.

⁷ StatsWales

⁸ StatsWales

⁹ StatsWales

ARWYNEBEDD: Mae i Ogledd Cymru arwynebedd sydd tua 6,172 cilometr sgwâr, a rhyw 400 cilometr (250 milltir) o arfordir.

TRAFNIDIAETH: Y prif gysylltiadau trafnidiaeth ar y ffyrdd yw'r A55, yr A5, yr A483, yr A487 a'r A470. Mae cyfanswm o 9,735 km o ffyrdd A, B, C ac is-ffyrdd yn yr ardal. Swmp y traffig yn 2010 oedd 6.49 biliwn o gilometrau cerbydau.

DRAFT

GWNEUD GWELLIANNAU A LLEIHAU RISG

Mae'r Awdurdodau Tân ac Achub yng Nghymru wedi eu categorio'n 'Awdurdodau Gwella Cymreig', ac maent yn dod dan ofynion Mesur Llywodraeth Leol 2009 o ran dilyn proses flynyddol o osod a chyflawni amcanion gwella lleol.

Wedi sganio'r gorwel ac asesu risg yng Ngogledd Cymru, mae Awdurdod Tân ac Achub Gogledd Cymru wedi canfod rhai materion strategol y mae'n bwriadu mynd i'r afael â nhw trwy'r broses hon o gynllunio gwelliannau.

Mae'r adran ganlynol yn cyflwyno asesiad o'r cynnydd a wnaed mewn perthynas ag Amcanion Gwella'r Awdurdod ar gyfer 2012-13.

DRAFT

ADRAN 2

Y CYNNYDD MEWN PERTHYNAS AG AMCANION GWELLA PENODOL YN 2012-13

AMCANION AILDDATGANEDIG Y GWASANAETH AR GYFER 2012-13

Yn unol â'r dyddiadau terfynol a ddisgwylid, fe gyhoeddodd yr Awdurdod ei Gynllun Cyfunol i Leihau Risg a Gwella ar gyfer 2010-11 i 2012-13 ym mis Hydref 2010.

Yn wyneb yr angen i leihau'r gyllideb, penderfynodd yr Awdurdod, yn ei gyfarfod ym mis Rhagfyr, i rewi'r gyllideb refeniw ar £32 miliwn dros y tair blynedd nesaf, sydd mewn gwirionedd yn golygu sicrhau arbediad arian parod o £2.45 miliwn - a gostyngiad o 7.5% - i'w rannu'n gyfartal dros y tair blynedd. Byddai hyn yn golygu gostyngiad o £800,000 ymhob blwyddyn yn 2011-12, 2012-13 a 2013-14.

Cyflwynwyd wythfed amcan ar gyfer y gwasanaeth o 2011-12 ymlaen, gyda'r nod o gynnal neu wella lefelau gwasanaeth i'r cyhoedd ond heb gynyddu'r gyllideb.

Gwnaed cynnydd sylweddol mewn perthynas ag amcanion y gwasanaeth yn ystod dwy flynedd gyntaf y cynllun, ac felly yn 2012-13 fe ailedrychodd yr Awdurdod ar y rhain, gan benderfynu yn ei gyfarfod ym mis Gorffennaf 2012 i ailddatgan dau o'r wyth amcan blaenorol. Pwrpas hyn oedd canolbwyntio'n well, a chyflwyno neges glir ynglŷn â meysydd blaenoriaeth uchaf yr Awdurdod. Byddai'r chwech arall yn cael eu hymgorffori o fewn cynlluniau gweithredu ar lefel adrannau, i'w cyflawni fel y cynlluniwyd, ac felly yn cyflawni dyletswydd gyffredinol yr Awdurdod i wella.

Parhaodd yr amcanion i ganolbwyntio ar ganlyniadau, gyda meini prawf ar gyfer mesur (dangosyddion cyflawni llwyddiannus) wedi eu nodi'n glir.

CYNLLUNIAU'R GWASANAETH

Er mwyn gofalu bod yr amcanion yn cael eu cyflawni fel y bwriadwyd yn 2012-13, neilltuwyd rhai agweddau (gyda chyllidebau pan fo hynny'n berthnasol) i gynlluniau gwasanaethau adrannol. Caiff y cynlluniau hyn eu monitro bob chwarter i sicrhau bod y camau a'r gwariant arfaethedig am y flwyddyn ar y trywydd iawn.

MESURAU A DANGOSYDDION PERFFORMIAD LLEOL

Mae'r tudalennau canlynol yn cyflwyno amcanion yr Awdurdod ar gyfer 2012-13, esboniad cryno o'r rheswm pam y mabwysiadwyd pob un, beth yr ydym yn bwriadu ei wneud i'w cyflawni, a ph'un ai y llwyddon ni ai peidio.

DRAFT

AMCAN GWELLA 1 (r)

Amcan	Cynorthwyo i gadw pobl a chymunedau'n ddiogel trwy atal marwolaethau ac anafiadau oherwydd tanau damweiniol mewn cartrefi.
Rheswm	Mae diogelwch tân cymunedol yn un o flaenoriaethau pennaf Gwasanaeth Tân ac Achub Gogledd Cymru. Er bod union nifer y marwolaethau a'r anafiadau oherwydd tanau mewn anheddau yn yr ardal yn isel, mae effaith pob un yn fawr. Gwnaed cynnydd da dros y degawd diwethaf yn gostwng nifer y tanau damweiniol mewn anheddau, ond mae'n anodd cael gostyngiad tebyg yng nghyfradd y marwolaethau a'r anafiadau. O'i chymharu ag ardaloedd eraill, mae cyfradd yr achosion yn dal yn uwch nag y gallai fod.
Canlyniad a ddisgwylir	Mae pobl yn disgwyl bod yn ddiogel gartref. Gyda'r gefnogaeth a'r cyngor cywir, gall pobl eu hamddiffyn eu hunain rhag tanau damweiniol trwy atal tân rhag cychwyn yn y lle cyntaf a thrwy wybod sut i ymateb yn sydyn a chywir os bydd un yn digwydd. Pan fo hynny wedi methu, dylai pobl fod yn hyderus y bydd y gwasanaeth tân ac achub yn ymateb yn gyflym ac yn effeithiol i'w hachub ac i gyfyngu ar y difrod i'w heiddo.
Camau yn yr arfaeth	<ol style="list-style-type: none"> 1. Cyflwyno ein Strategaeth Diogelwch Cymunedol / Strategaeth Lleihau Risg (gan gynnwys, er enghraifft, darparu cyngor am Ddiogelwch Cymunedol, targedu a theilwra ein gwaith o gyflwyno archwiliadau diogelwch tân yn y cartref, a darparu offer ymyrryd yn rhad ac am ddim yn ôl yr angen a asesir). 2. Monitro'n barhaus yr achosion o danau mewn anheddau. 3. Cael cyfranogiad sefydliadau sy'n bartneriaid inni wrth ddysgu gwersi o ganlyniad i danau mewn anheddau er mwyn lleihau'r tebygolrwydd eu bod yn digwydd eto. 4. Defnyddio gwybodaeth i ragweld ac atal tanau mewn anheddau, gan gynnwys drwy'r FireRMS. 5. Datblygu safonau cyrraedd lleol i gefnogi ymateb cyflym a chywir i danau mewn anheddau. 6. Gwellu argaeledd gorsafoedd tân y system RDS drwy reoli argaeledd criwiau yn fwy effeithlon.

	<p>7. Parhau i wella ansawdd hyfforddiant a datblygu sgiliau diffodd tân.</p> <p>8. Parhau i roi negeseuon a chyfathrebiadau corfforaethol i anelu cyngor diogelwch at bobl fregus.</p>
Mesurau llwyddiant	<ul style="list-style-type: none"> ▪ Llai o farwolaethau ac anafiadau oherwydd tanau damweiniol mewn anheddau. ▪ Canran uwch o bobl yn dianc yn ddianaf a heb gymorth o danau damweiniol o anheddau. ▪ Canran is o danau mewn anheddau lle nad oedd larwm mwg yno. ▪ Cymhareb uwch o archwiliadau diogelwch tân yn cael eu cynnal o ganlyniad i atgyfeiriadau gan bartneriaid. ▪ Llai o achosion pan fo diffyg criw wedi atal gorsaf y system RDS rhag bod ar gael. ▪ Ein bod wedi datblygu o leiaf un safon ymateb i danau mewn anheddau sy'n cydymffurfio ag egwyddorion arweiniol Llywodraeth Cymru, a'n bod wedi gallu ei ddehongli a'i ddefnyddio i wella'r modd y caiff gwasanaethau eu cyflwyno.

Crynodeb o'n Perfformiad:

Ar y cyfan, fe wnaethom ni berfformio'n dda yn ystod y flwyddyn; gan barhau i ganolbwyntio ar waith ataliol, cymerwyd pob cam a oedd yn yr arfaeth, ac mae'r rhan fwyaf o ddangosyddion perfformiad sy'n cyfrannu at yr amcan hwn wedi profi gwelliant neu berfformiad cystal o'i gymharu â'r flwyddyn flaenorol.

Fe wnaethom ni gael llai o danau damweiniol mewn anheddau a marwolaethau o'r herwydd, er bod cynnydd yn y boblogaeth yn ogystal ag yn nifer yr anheddau yng Ngogledd Cymru. Roedd y tanau mewn anheddau lle nad oedd yno larwm mwg yn dal ar lefel galonogol o isel.

Fodd bynnag, fe wnaethom ni weld cynnydd yn nifer yr *anafiadau oherwydd tanau damweiniol mewn anheddau* o'i gymharu â'r flwyddyn cynt, er y gostyngiad (gwelliant) yn nifer gyffredinol y tanau damweiniol mewn anheddau – mae hyn yn groes i'r darlun cyffredinol o welliant, gan ailbwysleisio'r angen i'r amcan gwella hwn fod yn flaenoriaeth uchel i'r Gwasanaeth, a bod yn dal angen canolbwyntio ar atal tanau.

Crynodeb o'n Perfformiad: Mesurau Llwyddiant, Canlyniadau

<u>Mesurau Llwyddiant</u>	<u>Dangosydd</u> (lle bo'n berthnasol)	2011/12 (gwir)	2012/13 (amcanol)	Amrywiad (o'i gymharu â'r flwyddyn flaenorol)	
Gostyngiad yn nifer y marwolaethau a'r anafiadau oherwydd tanau damweiniol mewn anheddau.	cyfanswm nifer yr holl danau damweiniol mewn anheddau yr aeth y GTA atynt	474	454	20	▼
	Marwolaethau oherwydd tanau damweiniol mewn anheddau yr aeth y GTA atynt	6	3	3	▼
	Anafiadau (ac eithrio archwiliadau rhagofalus) oherwydd tanau damweiniol mewn anheddau yr aeth y GTA atynt	34	45	11	▲
Cynnydd yng nghanran y bobl a ddihangodd yn ddianaf a heb gymorth o danau damweiniol mewn anheddau.	Canran y bobl a ddihangodd yn ddianaf a heb gymorth o danau damweiniol mewn anheddau.	78.1%	77.3%	0.8 pp	◀▶
Gostyngiad yng nghanran y tanau mewn anheddau lle nad oedd larwm mwg yno.	% y tanau yr aethpwyd atynt mewn anheddau lle nad oedd larwm mwg nac offer arall i synhwyro tân yno.	15.09%	14.60%	0.49 pp	◀▶
Cynnydd yng nghanran yr Archwiliadau Diogelwch Tân yn y Cartref a gynhaliwyd yn dilyn atgyfeiriad gan sefydliad sy'n bartner inni.	Canran yr Archwiliadau Diogelwch Tân yn y Cartref a gynhaliwyd yn dilyn atgyfeiriad gan sefydliad sy'n bartner inni.	30.75%	34.86%	4.11 pp	▲
Llai o achosion pan fo diffyg criw wedi atal gorsaf o'r system RDS rhag bod ar gael.	Mabwysiadu newid dull.				
Ein bod wedi datblygu o leiaf un safon ymateb i danau mewn anheddau sy'n cydymffurfio ag egwyddorion arweiniol Llywodraeth Cymru, a'n bod wedi gallu ei ddehongli a'i ddefnyddio i wella'r modd y caiff gwasanaethau eu cyflwyno.	Datblygwyd Siarter Ymateb i Danau mewn Anheddau Cymru Gyfan, a'i chymeradwyo gan y Pwyllgor Materion Cenedlaethol a'i fabwysiadu gan bob un o Awdurdodau Tân ac Achub Cymru.				

<p style="text-align: center;">Gwell perfformiad </p> <p style="text-align: center;">Perfformiad yn cyfateb i'r flwyddyn flaenorol </p> <p style="text-align: center;">Perfformiad yn dirywio </p>	<p style="text-align: center;">▲ = cynnydd eleni</p> <p style="text-align: center;">▼ = gostyngiad eleni</p> <p style="text-align: center;">◀▶ = dim newid</p> <p style="text-align: center;">Pp = pwyntiau canran</p>
---	--

Manylion ein Perfformiad:

Fe wnaethom ni gynllunio i gadw pobl a chymunedau yn ddiogel drwy atal marwolaethau ac anafiadau oherwydd tanau damweiniol mewn cartrefi.

CAMAU YN YR ARFAETH:

1. Cyflwyno ein Strategaeth Diogelwch Cymunedol/Lleihau Risg (gan gynnwys, er enghraifft, darparu gwybodaeth Diogelwch Cymunedol, targedu a theilwra Archwiliadau Diogelwch Tân yn y Cartref a darparu offer ymyrryd yn rhad ac am ddim yn ôl yr angen a asesir). *Ynghyd â*

8. Parhau i ymestyn y negeseuon a'r cyfathrebiadau corfforaethol i dargedu cyngor diogelwch i bobl fregus.

Fel y cynlluniwyd, fe wnaethom ni ffurfio'r cynllun gweithredu newydd ar gyfer Diogelwch Tân Cymunedol er mwyn mynd â'n gwaith ataliol i 2012/13, gan adeiladu ar ein Strategaeth Lleihau Risg Cymunedol flaenorol, sef 2009-2012. Fe wnaethom ni edrych ar ein gweithgareddau a'n trefniadau ein hunain er mwyn gofalu bod gennym y dull mwyaf priodol o hyrwyddo ymddygiad diogel yn ein cymunedau, gan atal tân rhag digwydd yn y lle cyntaf a thrwy wybod sut i ymateb yn gyflym a chywir os bydd un yn digwydd, yn enwedig gyda'r rhai mwyaf bregus.

Parhaodd y gwaith i adfer capasiti staffio llawn, a hefyd i sicrhau bod y cynllun gweithredu Diogelwch Tân Cymunedol wedi ei fewnosod, gan ymdrechu i gyrraedd ein targedau blynyddol.

Ledled y Gogledd fe aeth criwiau'r ochr weithredol a staff arbenigol megis gweithwyr cefnogi cartrefi ac addysgwyr â'r neges atal tân allan i'r gymuned, i unigolion, i weithleoedd ac i ddigwyddiadau arbennig.

Yn 2007, fe wnaethom ni gynnal adolygiad o farwolaethau oherwydd tanau damweiniol mewn anheddau – fe wnaeth adroddiad Tasglu'r Prif Swyddog Tân ganfod ffactorau sy'n cyfrannu at farwolaethau oherwydd tanau damweiniol mewn anheddau yng Ngogledd Cymru. Mae rhai tanau yn achosi mwy nag un farwolaeth, ac mewn sawl achos ni ellir rhagweld canlyniadau trasiig o'r fath, ond mae ymchwil wedi dangos bod marwolaethau oherwydd tân yn aml yn gysylltiedig â rhai nodweddion.

Mae'r ffactorau cyfrannol yn parhau i chwarae'r rhan flaenaf wrth anelu gweithgarwch diogelwch tân er mwyn atal tanau. Mae'r Gwasanaeth hefyd yn parhau i ganolbwyntio ar gydweithio ag asiantaethau gwirfoddol a gofal i ganfod y bobl sydd fwyaf mewn perygl, a hynny er mwyn targedu cyngor a chefnogaeth diogelwch yn y ffordd fwyaf effeithiol.

Mae Archwiliadau Diogelwch Tân yn y Cartref yn parhau i fod y dull mwyaf effeithiol o gyflwyno diogelwch tân yn y cartref, ac mae gan yr Awdurdod darged deg mlynedd i gynnal 300,000 o archwiliadau ledled y Gogledd, neu 30,000 bob blwyddyn. I ymateb i bwysau tymor byr ar y Gwasanaeth, newidiwyd y disgwyliad am y tro, o gynnal 30,000 o archwiliadau i gynnal 20,000 yn ystod y flwyddyn. O blith y rheini, roedd 5,000 (25%) i gael eu cynnal gyda'r rhai mwyaf bregus yn y gymuned (atgyfeiriadau gan asiantaethau).

Yn ystod y flwyddyn, cynhaliwyd 22,200 o archwiliadau. Parhaodd ein dull effeithiol o dargedu'r rhai sydd mewn mwyaf o berygl, ac fe ddefnyddion ni'r cytundebau rhannu gwybodaeth rhwng asiantaethau partneriaethol i'n helpu i gysylltu â'r rhai sy'n arbennig o fregus yn y gymuned. O blith yr archwiliadau a gwblhawyd, roedd dros 7,700 yn rhai a wnaed yn dilyn atgyfeiriad gan sefydliad sy'n bartner inni (atgyfeiriadau gan asiantaethau), gan helpu grwpiau risg uchel i aros yn ddiogel gartref – roedd hyn yn uwch na'r targed i gynnal 5,000 o archwiliadau yn dilyn atgyfeiriad gan asiantaeth.

Gan symud nawr i 2013-14, byddwn yn parhau gyda'r gwaith ataliol, yn unol â'r cynllun gweithredu Diogelwch Tân Cymunedol, a byddwn yn ceisio cyllid gan Lywodraeth Cymru i gefnogi'r lefel uchel o weithgarwch yn y maes blaenoriaeth hwn. Byddwn yn ailedrych ar y ffactorau sy'n cyfrannu, gyda'r bwriad o ganfod unrhyw dueddiadau sy'n newid ac a allai ddylanwadu ar ein negeseuon diogelwch, a byddwn hefyd yn adfer ein targed blynyddol o gynnal 30,000 o archwiliadau. Fodd bynnag, rydym yn ceisio cynyddu'r archwiliadau a wneir gyda'r rhai mwy bregus (atgyfeiriadau gan asiantaethau) i 9,000 (30%).

Yn ystod y flwyddyn fe wnaethom ni ddarparu teclynnau diogelwch trwy broses yr archwiliadau diogelwch tân yn y cartref, gan gynnwys pecynnau dillad gwely a blancedi sy'n gwrthsefyll tân, amseryddion popty a cheblau gweddog amlsoced.

Fe wnaethom ni hefyd ddatblygu'r defnydd o rwydweithiau cymdeithasu, yn arbennig trwy dargedu'r ymgyrchoedd diogelwch tân, sef dull cyfathrebu sydd wedi ennill ei blwyf er mwyn lledaenu'r negeseuon atal tân. Rydym hefyd wedi bod yn anelu'r negeseuon atal tân at grwpiau bregus gan gynnwys y rhai sydd â phroblemau iechyd meddwl – yn dilyn gwaith datblygu, caiff pecyn cymorth ar gyfer ymarferwyr iechyd ei lansio ledled Cymru.

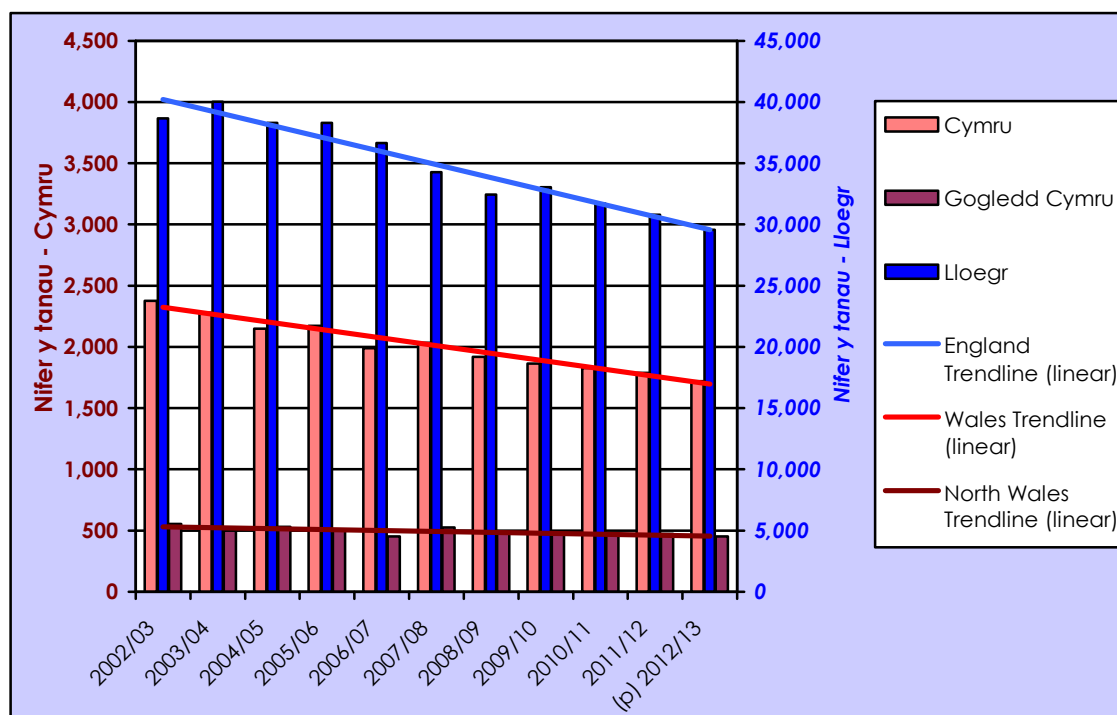
Buom yn cydweithio ag aelodau'r gwasanaethau tân ac achub eraill yng Nghymru ar ymgyrchoedd a digwyddiadau diogelwch tân er mwyn cael yr effaith orau. Hefyd, lansiwyd gwefan larymau mwg am ddim i Gymru gyfan er mwyn hyrwyddo'r gwasanaethau archwiliadau diogelwch tân yn y cartref, a chafodd ein gwefan ni ein hunain ei haildylunio i'w gwneud yn haws i'r cyhoedd ei defnyddio.

2. Mynd ati'n barhaus i fonitro'r achosion o danau mewn anheddau.

Cafwyd gwelliant pellach o ran cael gafael ar wybodaeth am ddigwyddiadau yn y Gwasanaeth, gan gefnogi Rheolwyr Diogelwch Cymunedol i fonitro manylion y tanau mewn anheddau yn barhaus, ac yna i sicrhau ein bod yn cynnal gweithgarwch priodol ar ôl tân. Pan fo tân wedi bod mewn annedd byddwn yn cynorthwyo'r preswylwyr i wella diogelwch yn y cartref yn y dyfodol, gan dargedu'r risgiau penodol sydd yno a rhoi'r teclynnau mwyaf priodol yn seiliedig ar angen.

Ers 2002/03 yng Ngogledd Cymru mae'r tueddiad cyffredinol yn nifer y tanau damweiniol mewn anheddau wedi bod am i lawr, ac mae'r ffigur diweddaraf (454) 18% yn is na'r 554 o danau ddegawd yn ôl. Mae'r ffigurau hyn yn dangos bod y cyfuniad o weithgarwch atal tanau a wneir gennym yn cael effaith gadarnhaol, a bod gostyngiad yn nifer y tanau y gellir eu hosgoi. Yn y blynyddoedd mwyaf diweddar rydym yn sylwi bod y gostyngiad yn arafu, gan adael efallai y tanau nad oes modd eu hosgoi, neu'r rhai yng nghartrefi trigolion sy'n arbennig o 'anodd eu cyrraedd', y rhai sydd o bosib yn anfodlon cael cysylltiad â ni, neu'r rhai nad ydynt yn barod i dderbyn ein gweithgareddau ataliol. Mae'n anodd bod yn sicr ynghylch hyn, a byddwn yn parhau i fonitro tanau mewn anheddau yn rheolaidd.

Tanau damweiniol mewn Anheddau



Ffynhonnell: Data Cymru gyfan – Ystadegau Tân Cymru, 2012-13
 Data Lloegr – Monitor Ystadegau Tân: Lloegr Ebrill 2012 a Mawrth 2012-13

(p) am y tro

Gellir gweld y tueddiad cyffredinol am i lawr yn nifer y tanau damweiniol mewn anheddau yng Nghymru a Lloegr dros y degawd diwethaf, gydag amrywiadau mewn rhai blynyddoedd.

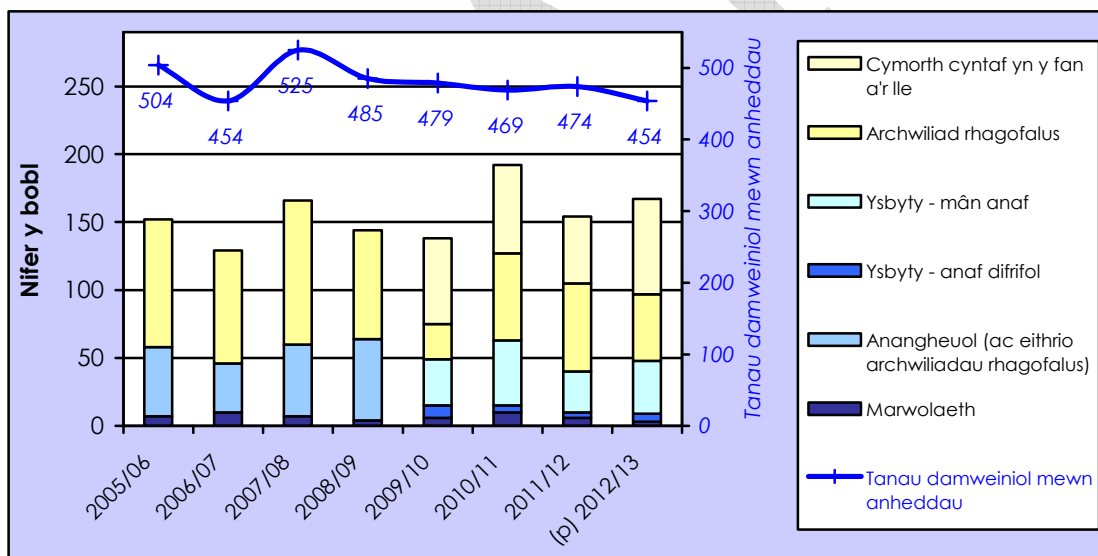
Un yn unig o dri awdurdod tân ac achub yng Nghymru yw Gogledd Cymru; ac er bod gan y tri yr un dyletswyddau cyfreithiol fel Awdurdod Tân, mae pob un yn eithaf gwahanol o ran maint a proffil y boblogaeth y mae'n ei wasanaethu, ei ardal ddaearyddol, a phroffil risgiau neu beryglon lleol. O edrych ar y tueddiadau mewn perfformiad yn gyffredinol – yn hytrach na gwneud cymariaethau uniongyrchol – gallwn ofalu bod ein perfformiad ar y trywydd cywir.

Yn Ebrill 2009 fe wnaeth y Llywodraeth gyflwyno system electronig newydd i wasanaethau tân ac achub gofnodi gwybodaeth ynglŷn â digwyddiadau – mae'r System Cofnodi Digwyddiadau yn galluogi inni gasglu mwy o fanylion am ddifrifoldeb yr anafiadau a geir mewn tanau. Mae'r siart canlynol yn dangos y gostyngiad cyffredinol yn nifer y tanau damweiniol mewn anheddau, a nifer fechan yr anafiadau a gafwyd yn y tanau hyn.

Rhwng Ebrill 2009 a Mawrth 2012, fe wnaethom ni weld gostyngiad flwyddyn ar ôl blwyddyn yn yr anafiadau difrifol. Hefyd, mae niferoedd y mân anafiadau a'r cymorth cyntaf a roddir yn y fan a'r lle wedi aros yn gymharol isel, er nad oedd unrhyw dueddiad pendant am i fyny nac am i lawr.

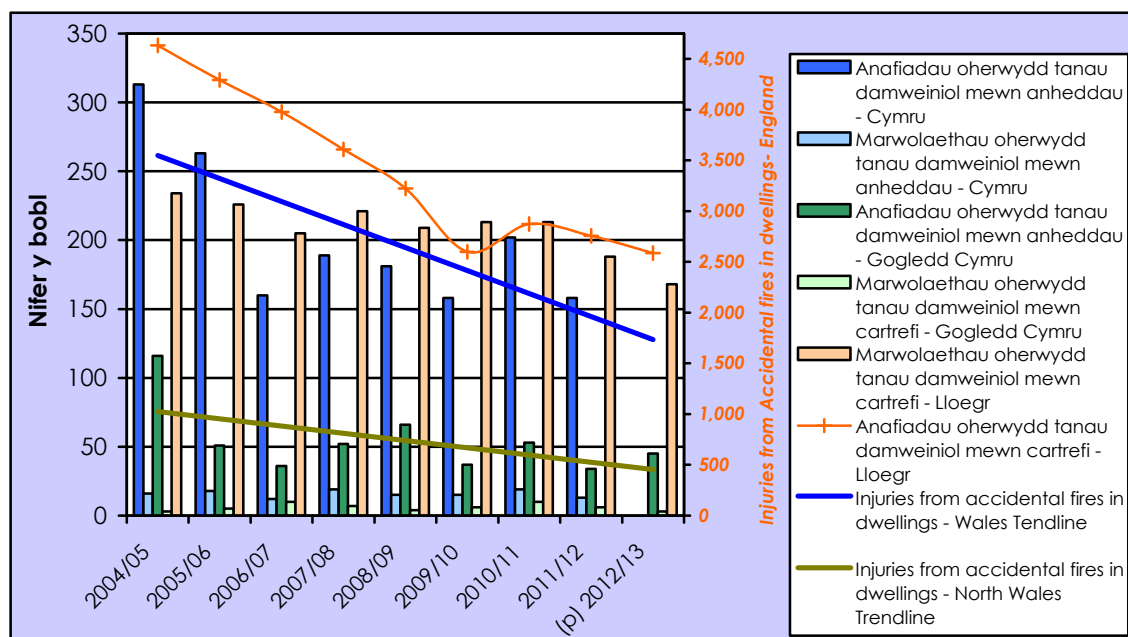
Yn ystod 2012/13 fe welsom gynnydd bychan yn niferoedd yr anafiadau oherwydd tanau damweiniol mewn anheddau (ac eithrio archwiliadau rhagofalus) – sef anafiadau sy'n cael ei categorio fel rhai difrifol ac fel mân anafiadau – o ganlyniad i danau damweiniol mewn anheddau, o'i gymharu â'r flwyddyn flaenorol. Roedd hyn er ein bod wedi cymryd yr holl gamau arfaethedig gyda'r nod o'i lleihau. Er ei bod yn rhy gynnar i wybod a yw'r gostyngiad hwn mewn perfformiad yn dueddiad pendant ynteu'n amrywiadau i fyny ac i lawr, mae'n pwysleisio'r angen i'r Gwasanaeth barhau i fonitro'r maes hwn fel amcan blaenoriaeth uchel yn 2013/14.

Tanau Damweiniol mewn Anheddau ac Anafusion Anangheuol



Pan fyddwn yn edrych ar y darlun yng ngweddill Cymru a Lloegr, isod, gallwn weld y tueddiad tymor hir am i lawr yn nifer yr anafiadau oherwydd tanau damweiniol mewn anheddau (ac eithrio archwiliadau rhagofalus), er bod modd gweld amrywiadau blynyddol hefyd.

Marwolaethau ac Anafiadau oherwydd Tanau Damweiniol mewn Anheddau



Sylwer: Anafiadau oherwydd tanau damweiniol mewn anheddau (ac eithrio cyngor i gael archwiliad rhagofalus, a chymorth cyntaf) fel y dangosyddion perfformiad cenedlaethol. 2012/13 ar fin cael eu cyhoeddi ar StatsWales ar adeg llunio'r ddogfen.

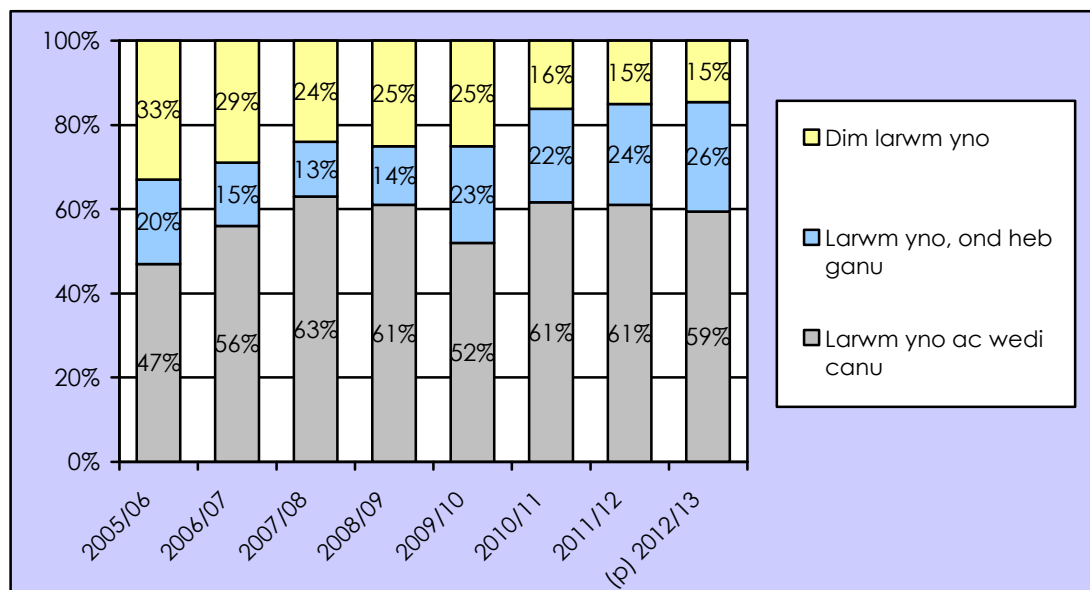
Ffynhonnell: Data Cymru gyfan – Ystadegau Tân Cymru, 2012-13
Data Lloegr – Monitor Ystadegau Tân: Lloegr Ebrill 2012 i Fawrth 2012-13
(p) am y tro

Yng Nghymru ar ei hyd yn 2012-13, fe wnaeth tân ladd llai nag 1 person ac anafu llai nag 8 o bobl am bob 100,000 o bobl.

Yng Ngogledd Cymru yn 2011-12, ni chofnodwyd unrhyw farwolaethau o ganlyniad i danau mewn eiddo annomestig, ond collodd 3 o bobl eu bywydau oherwydd tanau domestig (yn y cartref); a cholodd 5 arall o bobl eu bywydau mewn un tân a gychwynwyd yn fwriadol yn y cartref; cyfrannodd Gwasanaeth Tân ac Achub Gogledd Cymru at yr ymchwiliad ar y cyd â'n cydweithwyr yn Heddlu Gogledd Cymru i sefydlu achos y tân, gan gyfrannu at yr ymchwiliad troseddol.

O'r tanau a ddigwyddodd mewn anheddau, rydym wedi ein calonogi bod mwy o bobl yn berchen ar larymau mwg i roi rhybudd cynnar fod yna dân. O ran y tanau mewn anheddau yr aethom atynt y llynedd, roedd larwm mewn 85% o'r anheddau. Gellir gweld hyn yn y siart isod.

Tân mewn Anheddau: Presenoldeb Larymau Mwg



Yng Nghymru ar ei hyd, roedd larwm mwg yno ac wedi canu mewn rhyw hanner (52%) y tanau mewn anheddau a ddigwyddodd yn 2012-13. Mewn 19% arall o achosion, roedd larwm mwg yno ond heb ganu, tra'r oedd 29% o danau mewn anheddau heb larwm. Er mwyn egluro'r cyd-destun, canfu Arolwg Cenedlaethol Cymru 2012-13 nad oedd 9% o holl gartrefi Cymru yn berchen ar larwm mwg a oedd yn gweithio.

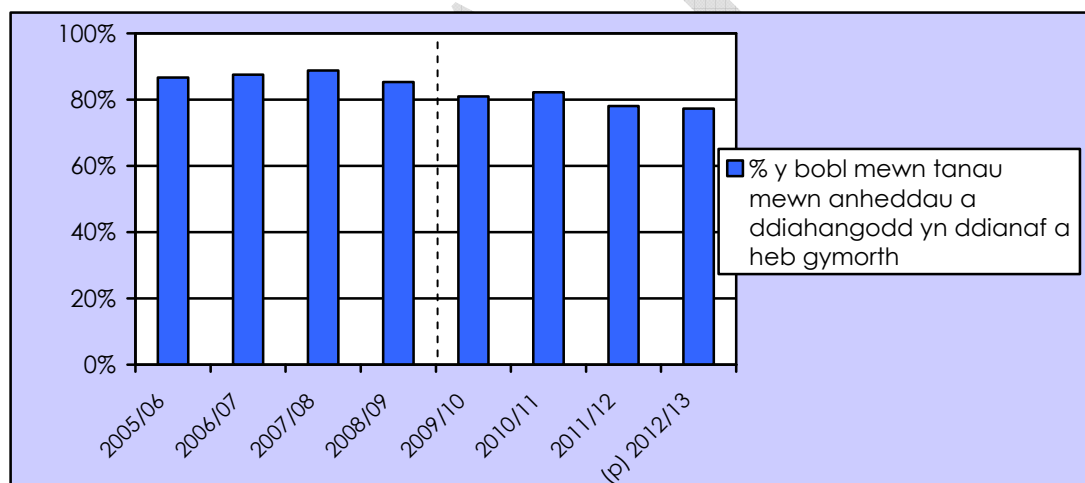
O edrych ar y darlun ehangach ym Mhrydain, nid oedd larwm mwg mewn 34% (14,900) o danau mewn anheddau yn 2011-12 (Ystadegau Tân Prydain, 2011 i 2012).

Mae nifer y cartrefi a'r mathau o ddeiliadaeth yng Ngogledd Cymru yn newid. Mae nifer y cartrefi yn cynyddu, ynghyd â chyfran y cartrefi lle nad oes ond un person yn byw, ac mae hyn yn fwy o her o ran cyflwyno'r neges diogelwch tân; mae bod ar eu pennau eu hunain ar adeg y tân mewn cartref, er nid o reidrwydd yn byw ar eu pennau eu hunain, wedi ei nodi fel yr un 'ffactor cyfrannol' mwyaf arwyddocaol i farwolaethau oherwydd tanau damweiniol yn y cartref yng Ngogledd Cymru.

Gyda rhybudd cynnar gan larwm mwg sy'n gweithio, a chynllun dianc wedi ei ymarfer a'i deilwra i anghenion unigol preswylwyr yr annedd, gall pobl gael y siawns orau i ddianc yn ddianaf o dân mewn annedd heb orfod dibynnu ar gael eu hachub gan griw tân.

Calonogol yw gweld bod 80% o breswylwyr tân mewn annedd wedi gallu mynd allan eu hunain a heb gael unrhyw anaf. Mae hyn yn dangos eto yr effaith gadarnhaol y mae ein gweithgarwch diogelwch tân yn ei chael, a'r lefelau uchel o fod yn berchen ar larymau mwg. Mymryn dros 20% o breswylwyr ar adeg tân mewn annedd a oedd angen cymorth gan ein criwiau i ddod allan neu a oedd wedi cael niwed. Yn y rhan fwyaf o achosion, cyfyngwyd y niwed hwn i'r angen am gymorth cyntaf yn y fan a'r lle ar gyfer anafiadau megis sioc neu gael eu llethu gan fwg. Dangosir y ffigurau hyn yn y siart isod.

Canran y bobl mewn tanau damweiniol mewn anheddau a ddihangodd yn ddianaf a heb gymorth



Mae'r arferiad o adrodd yn genedlaethol ar y mesur hwn wedi dod i ben ers rhai blynyddoedd, felly nid oes data cymharol yng Nghymru a Lloegr ar gael. Fodd bynnag, rydym ni wedi parhau i fesur hyn yn lleol yng Ngogledd Cymru fel dangosydd o'n perfformiad ein hunain.

Ers Ebrill 2009, mae anafusion angheuol wedi eu cofnodi'n genedlaethol mewn pedwar categori difrifoldeb, yn amrywio o'r difrifol (pan fo angen aros yn yr ysbyty) i 'argymell archwiliad rhagofalus' (pan fo unigolion yn cael eu hanfon i'r ysbyty neu eu cyngori i weld meddyg rhag ofn, ond heb anaf na thrafferth. Ychwanegwyd hefyd y categori 'Cymorth cyntaf yn y fan a'r lle', yn ogystal ag 'anaf cysylltiedig â thân'. Oherwydd y newidiadau yn Ebrill 2009, mae'n bosibl nad oes parhad yn nifer yr anafusion anangheuol,

nac felly ganran y bobl mewn tanau mewn anheddau a ddihangodd yn ddianaf a heb gymorth.

Yn ystod 2009/10 ymddengys fod newid sylweddol i ryw 80%, a hynny o dros 85% yn y blynyddoedd a fu. Yn ystod 2012-13 roedd y perfformiad bron yn cyfateb i'r flwyddyn cynt, gyda llai nag 1 pwynt canran o wahaniaeth, gan adlewyrchu'r cynnydd bychan yn ffigyrau anafiadau Gogledd Cymru. Byddwn yn parhau i fonitro hyn yn 2013/14 i weld ai amrwyd cyffredinol yw hwn ynteu a yw'n datblygu'n dueddiad am i lawr.

Yn ystod y flwyddyn, mae'r tri awdurdod tân yng Nghymru wedi datblygu Siarter Ymateb i Danau mewn Anheddau Cymru gyfan, gyda marc ansawdd cyffredinol i ddweud beth yw ein hymrwymiaidau i drigolion a chymunedau Cymru o ran atal ac ymateb i danau mewn anheddau, a hefyd i edrych ar fonitro tanau mewn anheddau. Ceir rhagor o wybodaeth am y siarter wrth gam 5. *Datblygu safon cyrraedd lleol i gefnogi ymateb cyflym a chywir i danau mewn anheddau.*

Ceir rhagor o wybodaeth ar wefan y PMC:

http://www.nicwalesfire.org.uk/?page_id=181&lang=cy (CYMRAEG)

http://www.nicwalesfire.org.uk/?page_id=44 (ENGLISH)

3. Cyfranogiad sefydliadau sy'n bartneriaid inni wrth ddysgu gwersi o ganlyniad i danau mewn anheddau er mwyn lleihau'r tebygolrwydd ei fod yn digwydd eto.

Mae'r Gwasanaeth wedi gwneud gwaith sylweddol dros y blynyddoedd diweddar i sefydlu cysylltiadau lleol a chydweithio ag asiantaethau sy'n bartneriaid inni, a hynny er mwyn cyrraedd y bobl fwyaf bregus ac mewn perygl yn ein cymunedau. Mae protocolau rhannu gwybodaeth ar y cyd wedi eu gosod yn ei lle gyda mudiadau gwirfoddol, er enghraifft Cymdeithas y Byddar Gogledd Cymru, sydd wedi cael eu hyfforddi i gynnal archwiliadau diogelwch tân yn y cartref yn ystod eu dyletswyddau arferol.

Gan fod ein gwaith partneriaethol wedi tyfu mor eang, canfu'r Archwilio Mewnol ei bod yn bryd adolygu'r ffordd yr ydym yn cydweithio â phartneriaid i gynnal archwiliadau diogelwch tân yn y cartref. Drwy ddatblygu cynllun gweithredu Diogelwch Tân Cymunedol 2012/13 fe wnaethom ni fanteisio ar y cyfle i adolygu ein trefniadau gyda'n partneriaid. Ystyriwyd holl argymhellion yr archwiliad, a gosod mesurau yn eu lle i gydymffurfio â'r adroddiad. Cyflwynwyd mwy o reolaethau ansawdd, ac addaswyd y system gofnodi a ddefnyddiwn i fonitro gwaith ataliol, gan ei gwneud yn bosibl inni fynd ati'n well i fonitro ein lefelau gweithgarwch ni, a rhai ein partneriaid, er mwyn gofalu ein bod ar y trywydd cywir i gyrraedd cymaint o bobl yn y gymuned ag y bo modd.

Gall llosgi bwriadol fod yn broblem mewn rhai cymunedau, ac mae'r Gwasanaeth wedi parhau i gydweithio ag asiantaethau, gan gynnwys Heddlu Gogledd Cymru a'r Gwasanaeth Prawf, i geisio lleihau llosgi bwriadol. Fe wnaethom weithio gyda'r partneriaid hyn ar Gynadleddau Achos am unigolion penodol sydd mewn perygl neu'n achosi perygl i eraill, i rannu gwybodaeth, canfod unrhyw broblemau ac i gytuno ar gynllun i leihau'r lefel o berygl tân, gan ddarparu dyfeisiau priodol ar gyfer diogelwch tân megis blychau llythyrau wedi eu selio.

Cafwyd arian grant ychwanegol gan Lywodraeth Cymru i gefnogi rhywfaint o'r gwaith ar y cyd a'r gwaith ataliol, gan alluogi inni barhau i weithio i leihau nifer yr achosion o danau mewn anheddau. Roedd hyn yn cynnwys rôl Cydlynedd y Trydydd Sector, y Tîm Lleihau Llosgi Bwriadol, Datblygu Partneriaethau Archwiliadau Diogelwch Tân yn y Cartref, ac arian at Ymyrryd.

4. Defnyddio gwybodaeth i ragweld ac atal tanau mewn anheddau, gan gynnwys drwy'r FireRMS.

Ar y cyfan, roedd nifer y tanau mewn anheddau yng Ngogledd Cymru yn gymharol isel, gyda'r Gwasanaeth yn mynd at 1 – 2 o ddigwyddiadau y dydd ar gyfartaledd yn 2012/13. Mae'r niferoedd cymharol isel hyn yn golygu ein bod, er na allwn ragweld pryd y bydd tân mewn annedd yn digwydd, yn gallu edrych ar y rhesymau pam y cychwynnodd y tanau, a gallwn seilio ein negeseuon diogelwch allweddol ar hynny a chodi ymwybyddiaeth.

Cynlluniwyd ymgyrchoedd diogelwch tân mewn modd systematig, gyda'r Gwasanaeth yn lansio nifer o ymgyrchoedd yn ystod y flwyddyn gan gynnwys diogelwch tân mewn perthynas a choginio, ysmegu, canhwyllau, trydan, a diogelwch tân ymhlith myfyrwyr. Mae natur dymhorol digwyddiadau megis tanau simnai yn ystod y misoedd oer hefyd wedi arwain at ymgyrch bwrpasol.

Fe wnaeth y Gwasanaeth fanteisio ar gynnig teulu lleol o saith, a oedd wedi cael sefyllfa cael a chael pan achoswyd tân yn eu cartref gan nam trydanol ar beiriant golchi llestri dân, a'u dal yn sownd i fyny'r grisiau – hyd nes iddynt orfod cael eu hachub gan griwiau tân – i rannu eu stori wir i geisio rhybuddio pobl eraill yn y gymuned am ddiogelwch tân a dangos i bobl fod tân yn wir yn gallu digwydd unrhyw bryd.

Fe wnaeth y Gwasanaeth hefyd ymateb i risgiau a fu yn ystod y flwyddyn, er enghraifft yn dilyn digwyddiadau mewn parciau gwyliau. Defnyddiodd y Gwasanaeth hyn fel cyfle i roi cyngor pwysig am ddiogelwch i garafanwyr a gwersyllwyr mewn perthynas ag atal tanau a gwenwyno carbon monocsid. Mae twristiaeth yn dal yn boblogaidd yng Nghymru, ac fe allai fynd yn fwyfwy poblogaidd, gyda phobl yn dewis cael gwyliau'n nes at adref yn hytrach na gwyliau dramor.

5. Datblygu safon cyrraedd lleol i gefnogi ymateb cyflym a chywir i danau mewn anheddau.

Cafodd Cylchlythyr y Gwasanaeth Tân ei gyhoeddi gan Lywodraeth Cymru ym mis Mawrth 2012, ac aeth gwaith ar y cyd ar safon ymateb lleol i danau mewn anheddau yn ei flaen yn ystod 2012-13.

Yn ogystal â cheisio gostwng nifer y tanau mewn anheddau a nifer yr anafusion oherwydd tanau mewn anheddau, roedd cyfarwyddyd Llywodraeth Cymru yn amlinellu y dylai safon lleol hefyd gynnal neu wella diogelwch diffoddwyr tân a chydabod pwysigrwydd cymhwysedd gweithredol i staff sy'n cyflawni rolau gweithredol. Oherwydd gwahaniaethau trefol/gwledig yng Nghymru, ystyrid nad oedd cael un safon amser ar gyfer Cymru gyfan yn addas.

Daeth y tri Awdurdod Tân Cymreig at ei gilydd i ddatblygu Siarter Ymateb i Danau Cymru Gyfan er mwyn sicrhau bod pobl yng Nghymru, ni waeth ble y bônt yn byw, yn gallu disgwyl cael eu cynorthwyo a'u cefnogi i fod yn ddiogel rhag tân yn eu cartref, ac os bydd tân yn cychwyn byddant yn cael ymateb prydlon, effeithiol a phroffesiynol i'w galwad am gymorth.

Bwriad y Siarter yw rhoi darlun clir i drigolion a deiliaid cartrefi yng Nghymru beth y gallant ei ddisgwyl gan eu Gwasanaeth Tân ac Achub, tra'n caniatáu hyblygrwydd i benderfynu beth sy'n briodol i'w ardal ei hun o ran gosod ei feini prawf lleol ar gyfer ymateb.

Cafodd y Siarter ei chymeradwyo gan y Pwyllgor Materion Cenedlaethol (PMC) yn ystod y flwyddyn, a'i mabwysiadu gan bob un o'r tri awdurdod tân yng Nghymru. Nawr yn 2013-14 gwneir gwaith meincnodi peilot gan gymharu â mesurau a ddatblygwyd yn lleol, gyda'r bwriad o ddechrau adrodd yn llawnach yn 2014-15.

Ceir rhagor o wybodaeth ar wefan y PMC:

http://www.nicwalesfire.org.uk/?page_id=181&lang=cy (CYMRAEG)

http://www.nicwalesfire.org.uk/?page_id=44 (ENGLISH)

6. Gwella argaeledd gorsafoedd y system RDS trwy reoli argaeledd criwiau yn fwy effeithlon.

O blith y 44 o orsafoedd tân yng Ngogledd Cymru, criw o'r system RDS (ar gael yn ôl y galw) yn unig sydd ar 36 ohonynt. Er bod gwahanol bwysau wedi cyfyngu ar recriwtio i'r system RDS, o'u gyfuno gyda phroblemau cydnabyddedig sy'n gysylltiedig â chyflogi pobl ar y system RDS¹⁰, roedd hyn wedi gosod straen gynyddol ar y system ac argaeledd gorsafoedd. Cydnabyddid hyn eisoes gan y Gwasanaeth, felly dechreuodd adolygiad o'r trefniadau yn 2011-12, ac yn ystod y flwyddyn aeth rywfaint o'r ffordd i wella'r gwaith o recriwtio a chadw diffoddwyr tân.

Adroddiad 'On Call' Fire-fighter Duty System Review gan Ymgynghorydd ac Arolygydd Tân ac Achub Cymru Brian Fraser, Medi 2011.

Trwy ailddyrranu adnoddau, sefydlwyd swydd newydd bwrpasol sef Rheolwr Argaeledd Adnoddau, gyda'r nod cyffredinol o wella argaeledd gweithredol ymhellach. Mae'r swydd yn parhau i ymdrin â rheoli argaeledd o ddydd i ddydd yng Ngogledd Cymru, gan sicrhau ein bod yn cadw cynifer ag y bo modd o'n gorsafoedd ar agor trwy symud criwiau o gwmpas i lenwi bylchau. Yn ganolog i'r dull dros dro hwn, mae defnyddio cronfa wrth gefn o staff gweithredol o wylfeydd ar orsafoedd y system amser cyflawn. Fe wnaethom ni fonitro hyn yn ofalus yn ystod 2012-13.

Aethom ymlaen i wella'r ddarpariaeth o gefnogaeth weinyddol i Reolwyr Gwylfeydd y system RDS, o fewn yr adnoddau presennol. Yn ogystal â chroesawu rhai aelodau o'r system RDS yn ôl, fe wnaeth y Gwasanaeth, yn Ionawr 2013, gael dull targedu wrth recriwtio yn ei orsafoedd RDS. Roedd yr ymateb yn galonogol iawn, ac mae nifer o ddiffoddwyr tân newydd wedi dechrau hyfforddi ac ar fin ymuno â'r system RDS yn gynnar yn 2013-14. Bydd hynny'n lliniaru rywfaint ar y pwysau yn y system. Parheir i fonitro ac adolygu hyn yn 2013-14.

Hefyd, fe wnaeth y Gwasanaeth ddechrau paratoi ar gyfer gweithredu cymhwysiad meddalwedd newydd i gynorthwyo â'r gwaith o reoli adnoddau'r system RDS. O'r blaen, roedd hyn yn ddibynnol ar gofnodi a

¹⁰ Adroddiad 'On Call' Fire-fighter Duty System Review – gan Ymgynghorydd ac Arolygydd Tân ac Achub Cymru, Brian Fraser, Medi 2011.

diweddarau â llaw, ond mae'r cymhwysiad arfaethedig newydd a mwy hygyrch yn golygu bod modd i reolwyr a diffoddwyr tân ddiweddarau a monitro argaeledd mewn amser real. Mae hyn yn gweddu'n arbennig i'r system RDS oherwydd natur 'ar alwad' y rôl.

Ar ôl yr ymarferiad peilot cychwynnol, mae'r broses o roi'r meddalwedd ar waith fesul cam i gael ei chynnal yn 2013-14, a bydd hyn yn cynnwys hyfforddi staff ar ddefnyddio'r system newydd.

Hefyd, mae adolygiad parhaus o'r modd y gallwn gael gwell tystiolaeth o effeithiolrwydd ein gwaith yn y maes hwn, gan nad yw'n ei gynnig ei hun yn ystyrion i fesur llwyddiant gyda niferoedd.

7. Parhau i wella ansawdd hyfforddiant a datblygiad sgiliau diffodd tân.

Yn ein 44 o orsafoedd, rhaid i sgiliau diffodd tân – neu gymhwysedd gweithredol – gael eu datblygu'n barhaus a'u cynnal bob blwyddyn. Mae hyn yn sicrhau ein bod yn gallu rhoi'r gwasanaeth gorau posibl i'r rhai sydd mewn angen, a hynny mor ddiogel â phosibl, a hefyd yn sicrhau'r argaeledd gorau ar orsafoedd.

Fe wnaeth y Gwasanaeth barhau i ddarparu cyrsiau ymarferol i safon uchel drwy ei gyfleusterau hyfforddi, megis y ganolfan achrededig BTEC yn Nolgellau, ond parhaodd i gydweithio hefyd ar lefel leol. Drwy rannu sgiliau â busnes lleol, sef Airbus, drwy eu cyfleusterau hyfforddi pwrpasol ar gyfer diffodd tân, mae'r trefniadau wrth gefn hyn o fudd i Airbus o ran digwyddiadau gydag awyrennau, ac i'r Gwasanaeth o ran digwyddiadau domestig.

Yn ogystal â'r rhaglen o gyrsiau hyfforddi a gloywi sgiliau canolog, fe wnaeth y Gwasanaeth barhau i ddatblygu dulliau ar gyfer hyfforddi gorsafedd lleol. Yn ystod y flwyddyn, crëwyd proffil risgiau lleol o bob gorsaf, a'r math o ddigwyddiadau y mae'r criwiau fwyaf tebygol o fynd atynt, felly daeth sgiliau craidd a chymwyseddau yn ymwneud â'r risgiau hyn yn ffocws yr hyfforddiant ar lefel gorsaf.

Hefyd, darparwyd pecyn meddalwedd hyfforddiant i bob gorsaf. Yn ogystal â rhoi deunydd hyfforddi defnyddiol, mae'r system yn log electronig o ba

hyfforddiant a wnaed, neu sydd ei angen, a thrwy hyn gall Rheolwyr Gwylfeydd sicrhau bod sgiliau'n gyfoes.

Bydd y gwaith o sicrhau bod y broses hon wedi ei mewnosod ar lefel gorsaf, a chynnal perthnasedd ac ansawdd y deunyddiau ar y system, yn parhau yn 2013-14.

Parhaodd y Gwasanaeth i ddefnyddio a datblygu'r broses Sicrwydd Gweithredol fel mecanwaith i wneud gwiriadau ansawdd ar y digwyddiadau yr awn atynt, gyda'r bwriad o ganfod cyfleoedd pellach i wella, yn ogystal ag adnabod arferion da. Gan fod y broses yn dal yn gymharol newydd, fe fanteision ni ar gyfle yn y flwyddyn i osod amcanion strategol lleol a chanlyniadau a ddymunir, a hynny er mwyn ein helpu i fonitro ein perfformiad a'r cynnydd a wnaed. Fe wnaethom ni hefyd wneud darpariaethau i gyflwyno system gofnodi electronig i gefnogi'r broses sicrwydd gweithredol. Mae rheolwyr perthnasol bellach wedi cael hyfforddiant, a rhoddir y system newydd ar waith yn Ebrill 2013.

Y flwyddyn nesaf, bydd y Gwasanaeth yn parhau hefyd i symud ymlaen â ffrydiau gwaith yn deillio o'r Pwyllgor Materion Cenedlaethol mewn perthynas â hyfforddi a datblygu diffoddwyr tân. Er na chytunwyd eto ar y camau penodol, bydd y ffocws ar bedwar maes allweddol – Model hyfforddi effeithlon; Adolygu'r ddarpariaeth canolfannau hyfforddi; Hyfforddi ein gilydd; a Chreu Incwm.

Ceir rhagor o wybodaeth ar wefan y PMC:

http://www.nicwalesfire.org.uk/?page_id=181&lang=cy (CYMRAEG)

AMCAN GWELLA 2 (r)

Amcan	Ceisio ffyrdd o leihau'r gost gyffredinol o redeg y Gwasanaeth bob blwyddyn er mwyn gweithredu o fewn cyllideb flynyddol o £32 miliwn tan 2013-14.
Rheswm	Ateb cynllun yr Awdurdod ar gyfer y gyllideb o gael arbediad ariannol o 7.5% (£2.45 miliwn) yn y tair blynedd rhwng Ebrill 2011 a Mawrth 2014.
Canlyniad a ddisgwyilir	Gallu cynnal neu wella lefelau gwasanaeth i'r cyhoedd, ond â chyllideb lai.
Camau yn yr arfaeth	<ol style="list-style-type: none"> 1. Gweithredu trefniadau cylchrestru newydd ar gyfer criwiau tân amser cyflawn 2. Gweithredu strwythur newydd ar gyfer staff cefnogol 3. Parhau i adolygu effeithlonrwydd systemau busnes, a chlymu hyn gydag asesiad cadarn o swyddi, achos wrth achos, er mwyn sicrhau eu bod yn parhau i fod yn gyson â gofynion y gwasanaeth. 4. Cydweithio â Bwrdd Gwasanaethau Lleol Conwy a Sir Ddinbych ar ddull ar y cyd o ymdrin â'r prosiect Datblygu'r Gweithlu. 5. Parhau i gydweithio â GTAau eraill a sefydliadau eraill yn y sector cyhoeddus. 6. Cyfrannu ar leihau galwadau diangen gan larymau awtomatig. 7. Gweithredu cynllun taliadau dileu swydd gwirfoddol. 8. Ceisio lleihau costau'r fflyd, a datblygu cynllun peilot o fynd ati'n genedlaethol i feincnodi rheolaeth fflyd GTAau yn y Deyrnas Unedig. 9. Ceisio lleihau costau drwy leihau'r galw ar adnoddau megis ynni a dŵr.
Mesurau llwyddiant	<ul style="list-style-type: none"> ▪ Cyflwyno trefniadau cylchrestru newydd ar gyfer criwiau tân amser cyflawn. ▪ Gweithredu strwythur newydd ar gyfer staff cefnogol.

	<ul style="list-style-type: none">▪ Gweithredu cynllun taliadau dileu swydd gwirfoddol.▪ Lleihau'r gyllideb refeniw flynyddol £800,000▪ Cynllunio a pharatoi ar gyfer y gostyngiad yn y gyllideb yn 2013-14▪ Cydweithio â Bwrdd Gwasanaethau Lleol Conwy a Sir Ddinbych mewn perthynas â datblygu'r gweithlu.▪ Mynd ati'n rhagweithiol i gydweithio â GTAau eraill a sefydliadau eraill yn y sector cyhoeddus.▪ Lleihau nifer y galwadau diangen gan larymau awtomatig.▪ Lleihau lefel y defnydd o ynni a dŵr ar safleoedd y gwasanaeth.
--	--

DRAFT

Crynodeb o'n Perfformiad:

Fe wnaethom ni gynllunio i ganfod ffyrdd o leihau'r gost gyffredinol o redeg y Gwasanaeth bob blwyddyn er mwyn gweithredu o fewn y gyllideb flynyddol, sef £32 miliwn tan 2013-14.

Roeddem yn llwyddiannus eleni; cafodd pob cam arfaethedig ei chymryd, a chyrrhaeddwyd y targed arbedion sef £815,000 ar gyfer 2012-13, ynghyd â rhai arbedion eraill o ganlyniad i reoli'r gyllideb yn ofalus.

2012-13 oedd ail flwyddyn strategaeth 3 blynedd y cytunodd yr Awdurdod Tân arni i leihau'r gyllideb o ganlyniad i bwysau gan y Llywodraeth Ganolog i gwrdd ag un o'i phrif bolisiau, sef lleihau gwariant yn y sector cyhoeddus.

Yn Rhagfyr 2010, penderfynodd yr Awdurdod rewi'r gyllideb referniw ar £32 miliwn dros gyfnod y strategaeth tair blynedd. Ystyr hyn oedd gwneud 7.5% o arbediad ariannol, neu £2.45 miliwn, a oedd yn cyfateb i leihau'r gyllideb ryw £800,000 bob blwyddyn yn 2011-12, 2012-13 a 2013-14.

Eleni, sicrhawyd y rhan fwyaf o'r arbedion drwy fentrau staffio, yn bennaf y system gylchrestru rheng flaen, ond hefyd ailstrwythuriad y staff cefnogol a rhewi'r gwaith o recriwtio i'r system RDS am y rhan fwyaf o'r flwyddyn. Gwnaed cynnydd ar gydweithio gyda'n partneriaid, yn ogystal â lleihau'r fflyd, costau ynni a ffioedd digwyddiadau, a bydd rhai o'r camau hyn yn mynd ymlaen i sicrhau arbedion gwirioneddol dros gyfnod hwy o amser.

Manylion ein Perfformiad:

Fe wnaethom ni gynllunio i gwrdd â chynllun yr Awdurdod ar gyfer y gyllideb i gael arbediad ariannol o 7.5% (£2.45 miliwn) yn y tair blynedd rhwng Ebrill 2011 a Mawrth 2014.

CAMAU YN YR ARFAETH:

1. Gweithredu trefniadau cylchrestru newydd ar gyfer criwiau tân amser cyflawn.

Yn 2011-12, cafodd gwahanol opsiynau eu hystyried i leihau costau staff, a dewisiwyd gwneud newidiadau i'r system gylchrestru fel y dewis gorau i'w weithredu.

Yn ystod 2012-13, rhoddwyd y newidiadau cylchrestru ar waith, ac roedd hyn yn golygu tynnu 22 o swyddi o'r gwylfeydd gweithredol (gorsafoedd criw dydd a shifftiau 24 awr). Mae'r system sydd yn ei lle erbyn hyn wedi ei hanelu at gael y lefel criwiau gorau posibl ar y gorsafoedd hynny bob dydd, yn ogystal â chael chydnerthedd er mwyn ymorol am absenoldebau, yn ychwanegol at sicrhau arbedion yn y gyllideb. Ers iddi gael ei chyflwyno yn Ebrill 2012, mae wedi cael ei hadolygu'n barhaus i sicrhau trosglwyddiad llwyddiannus. Datblygwyd cylchrestrau ar gyfer blwyddyn galendr 2013 hefyd, ac mae'r system yn rhedeg fel y bwriadwyd. Bydd y gwaith o fonitro'r system a'r cydnerthedd yn parhau yn ystod 2013-14.

Y fenter hon sydd wedi sicrhau'r gyfran fwyaf o arbedion yn y gyllideb eleni, sef tua £500,000 o'r £815,000 yr oedd ei angen.

2. Gweithredu strwythur newydd ar gyfer staff cefnogol. *Ynghyd â,*

3. Parhau i adolygu effeithlonrwydd systemau busnes, a chlymu hynny gydag asesiad cadarn o swyddi, achos wrth achos, er mwyn sicrhau eu bod yn parhau i fod yn gyson â gofynion y gwasanaeth.

Bu tanwariant ar staff cefnogol, a phriodolir hynny i'r ailstrwythuriad a fu. Arweiniodd hyn at swyddi gweigion yn cael eu llenwi'n hwyrach na'r disgwyl, a nifer o swyddi heb eu llenwi ym Mawrth 2013. Gyda'r angen i wneud arbedion yn y dyfodol, disgwylir y bydd nifer o'r swyddi gweigion hyn yn cael eu dileu.

Ar ôl yr ailstrwythuriad, caiff newidiadau i swyddi yn y dyfodol eu hadolygu achos wrth achos er mwyn sicrhau eu bod yn gyson â gofynion y Gwasanaeth.

4. Cydweithio â Bwrdd Gwasanaethau Lleol Conwy a Sir Ddinbych ar y dull ar y cyd o ymdrin â'r prosiect Datblygu'r Gweithlu.

Dyma brosiect tair blynedd i gefnogi'r gwaith o gynllunio ar gyfer olyniaeth, llwybrau a chyfleoedd datblygu traws-sefydliadol. Sefydlwyd bwrdd y prosiect yn ystod 2012-13, gydag aelodau'r prosiect yn cyfarfod drwy gydol y flwyddyn. Hyd yn oed yn y cyfnod cynnar hwn o'r prosiect, mae elfennau o arferion da wedi eu rhannu, gan gynnwys profiad gwaith a chynlluniau prentisiaethau, gyda'r posibilrwydd o wneud rhagor o arbedion.

5. Parhau i gydweithio â GTAau eraill a sefydliadau eraill yn y sector cyhoeddus.

Mae llawer o waith ar y cyd wedi digwydd yn ystod y flwyddyn. Yn ogystal â chydweithio ag awdurdodau lleol ar Fyrddau Strategol Lleol, a chydag asiantaethau gofal i helpu i anelu negeseuon diogelwch at bobl fwy bregus yn ein cymunedau, mae'r Gwasanaeth wedi parhau i ymrwmo i fenter y Tîm Lleihau Llosgi Bwriadol er enghraifft, er mwyn gostwng nifer yr achosion o dân, a thrwy hynny leihau'r ffioedd digwyddiadau.

Gwnaed llawer o waith hefyd eleni yn y tri Awdurdod Tân yng Nghymru, yn arbennig drwy'r Pwyllgor Materion Cenedlaethol (PMC). Yn 2011, fe gychwynnodd Gwasanaethau Tân ac Achub Cymru ar y gwaith o sefydlu'r PMC, gyda chefnogaeth yr Awdurdodau Tân, a hynny i wella cydweithio, cyflwyno gwasanaethau a sicrhau gwelliant parhaus i wasanaethau er mwyn cwrdd â'r heriau sy'n wynebu'r sector cyhoeddus megis pwysau economaidd, cwtogi cyllidebau, a mwy o ddisgwyliadau gan y cyhoedd.

Yn ogystal â'r llwyddiannau cydweithio a wnaed eisoes gan y gwasanaethau, mae prosiectau'r PMC – neu'r Prif Feysydd Cydweithio – yn canolbwyntio ar y chwe ffrwd gwaith a ganlyn:

1. Trefniadau Cenedlaethol ar gyfer Ystafelloedd Rheoli
2. Cynlluniau Cydnerthedd Effeithiol ar gyfer Argyfyngau Mawr
3. Caffael Cenedlaethol ar y Cyd

4. Swyddogaethau Hyfforddi a Datblygu Cenedlaethol
5. Swyddogaethau Adnoddau Dynol Cenedlaethol
6. Gwasanaethau Cyffredin ac Arbenigol, gan gynnwys TGCh a Chludiant

Cawn ein cynrychioli ymhob un o'r Prif Feysydd Cydweithio, ac er bod cynnydd wedi ei wneud, bydd y gwaith yn parhau yn 2013-14 a'r tu hwnt er mwyn sicrhau manteision ac arbedion yn y tymor canolig a'r tymor hir.

Ceir rhagor o wybodaeth ar wefan y PMC:

http://www.nicwalesfire.org.uk/?page_id=181&lang=cy (CYMRAEG)

http://www.nicwalesfire.org.uk/?page_id=44 (ENGLISH)

6. Cyfrannu at leihau galwadau diangen oherwydd larymau awtomatig.

Ar lefel leol, buom yn cydweithio â defnyddwyr busnesau i leihau galwadau diangen gan offer awtomatig. Hefyd, mae'r gwaith ar ddull Cymru gyfan yn mynd rhagddo i edrych ar ddull Cenedlaethol ar gyfer ymateb i alwadau o'r fath. Lluniwyd y polisi drafft, ac ymgynghorwyd arno, gyda'r bwriad o'i gwblhau'n derfynol a'i weithredu yn ystod 2013-14.

7. Gweithredu cynllun taliadau dileu swydd gwirfoddol.

Yn wyneb pwysau ar y gyllideb, fe edrychom ni ar gynllun posibl ar gyfer taliadau dileu swydd gwirfoddol i'w weithredu petai'r angen yn codi, gyda gwaith cefndir yn cael ei wneud. Yn ystod y flwyddyn, a'r pwysau i'w deimlo ar gyllidebau yn genedlaethol, edrychodd y Pwyllgor Pensiynau Cenedlaethol ar opsiynau ar gyfer cynlluniau hefyd. Yng Nghymru, penderfynwyd edrych ar y maes hwn ar y cyd, a'i wneud yn rhan o raglen waith y Pwyllgor Materion Cenedlaethol (PMC).

8. Ceisio lleihau costau'r fflyd, a datblygu cynllun peilot i fynd ati'n genedlaethol i feincnodi rheolaeth fflyd GTAau yn y Deyrnas Unedig.

Ar ôl prosiect peilot cychwynnol, dangoswyd data i Reolwyr Fflyd yn y Deyrnas Unedig cyn mireinio rhagor ac yna eu cyflwyno'n genedlaethol i'w hystyried. Mae Cymdeithas y Prif Swyddogion Tân (CFOA) yn ystyried

cynllun cenedlaethol yn seiliedig ar ganlyniadau'r prosiect peilot, felly efallai y symudir ymlaen â hyn yn y dyfodol.

Mae camau eraill a osodwyd yn ystod 2012-13 i edrych ar fentrau i leihau costau'r fflyd, megis cael peiriannau tân newydd, wedi eu gwneud yn rhan o ffrydiau gwaith y PMC, megis un o'r prif faes cydweithio, sef caffael cyhoeddus ar y cyd.

9. Ceisio lleihau costau drwy leihau'r galw ar adnoddau megis ynni a dŵr.

Mae gwaith wedi ei wneud, a strategaeth wedi ei rhoi yn ei lle, i leihau'r defnydd o ynni. Fodd bynnag, mae costau ynni wedi cynyddu'n sylweddol yn ystod y flwyddyn, ac er bod cynlluniau wedi eu gwneud i leihau'r defnydd, roedd y gost yn ôl uned yn fwy na'r arbedion a sicrhawyd drwy ddefnyddio llai. Er hynny, bydd defnyddio llai yn cael effaith gadarnhaol ar yr amgylchedd.

ADRAN 3

Gwelliannau eraill yn 2012-13

Mae'r Gwasanaeth wedi gwneud llawer o welliannau cyffredinol eraill yn ystod y flwyddyn, yn ogystal â'r rhai a amlinellir yn benodol yn ein dau brif amcan. Mae'r hyn a ganlyn yn rhoi enghreifftiau yn unig o'r gwelliannau cyffredinol a wnaed gan y Gwasanaeth:

Gostyngiad yn Nifer y Tanau Bwriadol:

Mae'r Gwasanaeth wedi llwyddo i sicrhau arian grant pellach gan Lywodraeth Cymru yn 2012-13 er mwyn parhau â'r Tîm Lleihau Llosgi Bwriadol. Gan ddilyn 'Strategaeth Llosgi Bwriadol Cymru', canolbwyntiodd y tîm ar y prif gategorïau tanau bwriadol yng Ngogledd Cymru, sef: cefn gwlad, cerbydau, adeiladau, a rheoli gwastraff. Bu'r tîm yn rhan o lawer o brosiectau drwy gydol y flwyddyn.

Yn dilyn proses ddethol hirfaith, cafodd prosiect y Ffenics yng Ngogledd Cymru, sydd wedi ei anelu at bobl ifanc a allai elwa ar ymyrraeth y gwasanaeth prawf y tu allan i ddulliau prif ffrwd ei dderbyn fel un o'r 'Prosiectau Ysbrydoli' ar gyfer y Gemau Olympaidd yn Llundain yn 2012. Dyma gyfle gwych i hybu pobl ifanc Gogledd Cymru, a'u cael i gymryd rhan yn ffilmio fideo byr a gafodd ei ddangos ar deledu byw yn ystod Taith Gyfnewid y Fflam Olympaidd.

Parhaodd y Tîm i gael cysylltiad â'r tîm plismona yng Ngogledd Cymru, gan roi mewnbwn uniongyrchol i 150 o staff yr heddlu. Mae hyn wedi sicrhau parhad a chynhaliadaeth i'r berthynas, ynghyd â sicrhau bod holl staff yr heddlu yn gwbl ymwybodol o'r modd y gall y Tîm gynorthwyo, yn enwedig o ran cyfeirio pobl fregus ar archwiliadau diogelwch tân yn y cartref, ac ymyriadau ataliol yn dilyn bygythiadau o losgi bwriadol.

Yn ystod y flwyddyn, gwelsom ostyngiadau yn nifer y tanau bwriadol, gan gynnwys tanau cerbydau, glaswelltir, sbwriel a thanau yn yr awyr agored. Credwn bod hyn yn bennaf o ganlyniad i'r gyfres o waith ataliol a wnaed, wedi ei wella rhagor i raddau gan y tywydd gwlypach na'r arfer yn ystod y flwyddyn.

Gostyngiad yn Nifer y Gwrthdrawiadau ar y Ffyrdd:

Gwelsom ostyngiad o 13% yn nifer y gwrthdrawiadau ar y ffyrdd yng Ngogledd Cymru yn ystod 2012-13, o'i gymharu â'r flwyddyn flaenorol, gan barhau â'r tueddiad tymor hir am i lawr. Roedd hyn er gwaethaf grant aflwyddiannus i Lywodraeth Cymru ar gyfer addysg diogelwch ar y ffyrdd. Fe lwyddon ni i gyflwyno dau ddigwyddiad 'Effeithiau Angheuol' mewn colegau, ar sail cost-niwtral, yn ogystal â phum digwyddiad llai gyda'r nos gyda phobl ifanc er mwyn targedu negeseuon diogelwch. Fe lwyddon ni i gael cysylltiad â bron i 500 o bobl ifanc i gyd.

Gwell Perfformiad wrth Leihau Anafiadau Diffoddwyr Tân:

Yn ystod y flwyddyn, cafodd 29 o ddiffoddwyr tân eu hanafu o'i gymharu â 31 yn y flwyddyn flaenorol. Er bod nifer yr anafiadau hyn yn gyson isel, ac nad oes tueddiad pendant am i fyny nac am i lawr, rydym wrth gwrs wedi ymrwymo i sicrhau arferion gwaith diogel i'n staff. Enghraifft o hyn oedd yr adolygiad, ar sail Cymru gyfan, o'r cyfarpar amddiffyn personol a roddir i bob criw. Yng Ngogledd Cymru, mae systemau'n cael eu datblygu i sicrhau bod perfformiad yn cael ei fonitro yn erbyn meysydd megis Iechyd a Diogelwch ac i helpu i ganfod unrhyw faterion lle y gellir lleihau risg.

Yn 2013-14 rydym hefyd yn ystyried treialu prosiect blaenoriaethu iechyd, sef bod cyngor iechyd galwedigaethol ar gael i weithwyr yn gynharach mewn unrhyw salwch er mwyn annog adferiad cyflymach a dychwelyd i'r gwaith yn gynt.

Defnyddio Technoleg Newydd:

Gwnaed gwaith ar gyflwyno system archebu ariannol i reoli'r broses archebu a threuliau yn fwy effeithlon ac i wneud arbedion yn y tymor hir. Cynhaliwyd hyfforddiant yn ystod y flwyddyn, ac mae'r system i gael ei gweithredu yn 2013-14.

Iechyd Corfforaethol – rhaglen Cymru Iach ar Waith:

Cyflwynodd y Gwasanaeth gais am y wobwr lefel platinwm, gan amlinellu arferion da yng Ngorsaf Dân Gymunedol y Rhyl fel enghraifft o le y mae'r Gwasanaeth wedi mynd y tu hwnt i'w fusnes craidd ym maes ymgysylltu â'r cyhoedd. Roedd raid inni hefyd gyflwyno tystiolaeth ymhob un o'r prif feysydd a ddatblygwyd gan y Comisiwn Datblygu Cynaliadwy, sef:

cludiant, adeiladu cyfalaf, caffael, cyflogaeth a sgiliau a rheoli cyfleusterau. Cam olaf y cais fydd ymweliad â'r gweithle yn ystod 2013-14, ac rydym yn obeithiol y byddwn yn gallu sicrhau gwelliant pellach ar y wobr lefel arian a gafwyd eisoes.

Y Gymraeg:

Fe wnaethom ni barhau gyda'n hymrwymiad tuag at y defnydd o'r Gymraeg yn ein gweithle, yn ogystal ag yn y gymuned a'r gwasanaethau a ddarparwn i bobl gogledd Cymru. Cafodd staff eu hannog gyda meddalwedd Cymraeg ac adnoddau ategol, ac fe aethom ati i ehangu ar ein cyfres o gryno-ddisgiau dysgu Cymraeg, gyda chryno-ddisg newydd ar lefel 3 i gael ei lansio yn gynnar yn 2013-14. Cafodd y ddarpariaeth o gyrsiau ar bob lefel o'r Gwasanaeth ei gwella, ac rydym hefyd wedi cynyddu nifer Hyrwyddwyr y Gymraeg yn y Gwasanaeth i helpu cydweithwyr ac i fagu hyder yn eu sgiliau iaith. Hefyd, mae ein gwasanaeth cyfieithu ar y pryd wedi ennill ei blwyf.

Ceir rhagor o wybodaeth am y gwaith a wnaed yn ystod y flwyddyn yn ein hadroddiad monitro at Gomisiynydd y Gymraeg, ynghyd â'n blaenoriaethau ar gyfer 2013-14.

>> [Insert web link to plan / monitoring report](#)>>

Cydraddoldeb ac Amrywiaeth:

Yn Ebrill 2012 fe wnaethom ni lansio'r Cynllun Cydraddoldeb Strategol 2012-2016 i gyflwyno ein hamcanion cydraddoldeb cynnar i ymateb i ofynion deddfwriaethol Deddf Cydraddoldeb 2010 (Dyletswyddau Statudol) (Cymru) 2011.

2012-13 oedd blwyddyn gyntaf y cynllun newydd, a gwnaed gwaith i'w fewnosod yn y Gwasanaeth, gan gynnwys sefydlu mecanweithiau adrodd i fonitro cynnydd o'i gymharu â'r amcanion cydraddoldeb, a'u mireinio lle bo'n briodol. Hefyd, rydym wedi gwneud cynnydd wrth lunio strategaeth ymgynghori, gan edrych ar y ffordd orau o ymwneud yn llawnach â'r cyhoedd, er enghraifft ar ein hamcanion a'n blaenoriaethau. Bydd y gwaith yn parhau yn 2013-14, a byddwn yn parhau i gydweithio drwy Gymru lle bo hynny'n briodol.

>> [Insert web link to strategy / monitoring report](#) >>

ADRAN 4

BETH A DDYWEDODD POBL ERAILL AMDANOM YN 2012-13

Archwilio Mewnol

Cafodd y Datganiad o Sicrwydd Archwilio Mewnol ar gyfer 2012-13 ei gyflwyno i'r Awdurdod yn ei gyfarfod ym mis Mehefin 2013.

Barn yr Archwiliad Mewnol oedd fod gan Awdurdod Tân ac Achub Gogledd Cymru yn 2012-13 brosesau rheolaeth fewnol a llywodraethu corfforaethol a oedd yn foddhaol er mwyn rheoli'r modd y caiff amcanion yr Awdurdod eu cyflawni.

Ar y cyfan, cafodd yr archwiliadau eu hasesu fel rhai a oedd yn darparu lefelau cadarnhaol o sicrwydd bod y rheolaethau mewnol yn gweithredu'n effeithiol a bod risgiau'n cael eu rheoli'n briodol. Nid oedd unrhyw rannau o wendid mawr ac yn haeddu sylw yn y Datganiad Llywodraethu Blynyddol ar gyfer 2012-13.

Gorsafoedd y system RDS (Sir y Fflint a Wrecsam) – Adolygiad o daliadau i ddiffoddwyr tân y system RDS (ffurflenni cyllid electronig), cynnal a chadw gorsafoedd a rhestrau peiriannau, a chwblhau llyfrau log o danwydd cerbydau, eu cynnal a'u cadw, a'r defnydd ohonynt.

Barn yr Archwiliad: Mae sicrwydd uchel yn ei le

Credydwy – Cynhaliwyd adolygiad o system archebu electronig yr Awdurdod a thalu credydwy yn gysylltiedig â hynny.

Barn yr Archwiliad: Mae sicrwydd uchel yn ei le

Storfeydd – Cynhaliwyd adolygiad o system Storfeydd yr Awdurdod a'r rheolaethau mewnol cysylltiedig.

Barn yr Archwiliad: Mae sicrwydd uchel yn ei le

Ymchwiliad Disgyblu Mewnol – yn dilyn Ymchwiliad Arbennig cychwynnol i amser i ffwrdd 'toil' a rhai materion AD eraill, a hynny ar gais y Gwasanaeth yn 2011-12, bu'r Prif Archwilydd yn ymwneud â'r broses ddisgyblu yn ystod 2012-13. Roedd y darn hwn o waith yn disodli'r gwaith a oedd yn yr arfaeth ar Ddechreuwr ac Ymadawyr y Gyflogres.

Gwnaed rhai argymhellion gan y Gwasanaeth Archwilio Mewnol yn dilyn Archwiliadau 2012-13, a derbyniwyd pob un gan yr Awdurdod. Gosodwyd cynlluniau gweithredu yn eu lle mewn perthynas â'r argymhellion er mwyn gwneud gwelliannau pellach a chyda dyddiadau wedi eu cytuno i adolygu er mwyn monitro yn y dyfodol.

DRAFT

Swyddfa Archwilio Cymru

Yn unol â'i drefn arferol, lluniodd Swyddfa Archwilio Cymru adroddiad Adroddiad Gwella Blynyddol ar gyfer Awdurdod Tân ac Achub Gogledd Cymru yn Ebrill 2013.

Casgliad cyffredinol yr Archwilydd Cyffredinol oedd bod yr Awdurdod yn rheoli ei raglen gwella yn dda, ond nad yw'n gwneud digon i gymharu ei berfformiad â chyrrff eraill tebyg.

Cadarnhaodd yr adroddiad fod yr Awdurdod yn gwneud cynnydd wrth sicrhau gwelliannau yn ei swyddogaethau craidd. Canfuwyd y canlynol gan Swyddfa Archwilio Cymru:

- ymatebwyd i lai o danau mewn anheddau o gymharu â'r flwyddyn flaenorol, a bu gostyngiad yn nifer y marwolaethau a'r anafiadau;
- ymatebwyd i lai o danau ar safleoedd annomestig o gymharu â'r flwyddyn flaenorol, ni chafwyd unrhyw farwolaethau a gostyngodd nifer yr anafiadau;
- aethpwyd at lai o danau bwriadol yn ystod 2011-12 o gymharu â'r flwyddyn flaenorol, ni chafwyd unrhyw farwolaethau a gostyngodd nifer yr anafiadau;
- ymatebwyd i lai o wrthdrawiadau traffig ar y ffordd, gostyngodd nifer yr anafiadau a chafodd llai o yrwyr ifanc ddamweiniau, er bod nifer y damweiniau angheuol a difrifol a'r marwolaethau wedi cynyddu.

Canfu Swyddfa Archwilio Cymru hefyd fod y ffordd yr oedd yr Awdurdod yn gwerthuso ac yn adrodd ynghylch ei berfformiad yn gytbwys, ond nad oedd yn gwneud digon i gymharu ei berfformiad â chyrrff eraill tebyg. Canfu bod yr Awdurdod:

- wedi llunio barn fwy cytbwys ar ei berfformiad yn 2011-12 nag a wnaeth mewn blynyddoedd blaenorol;
- wedi cymryd camau cadarnhaol i roi cyhoeddusrwydd i'w Asesiad o Berfformiad; ac
- wedi defnyddio amrywiaeth eang o wybodaeth berthnasol i lunio ei gasgliadau ond nad yw'n gwneud digon i gymharu ei berfformiad â chyrrff eraill tebyg.

I gloi, daeth Swyddfa Archwilio Cymru i'r casgliad fod yr Awdurdod yn debygol o gydymffurfio i sicrhau gwelliant parhaus yn 2012-13, oherwydd:

- mae trefniadau cynllunio busnes wedi'u hymgorffori'n dda, maent yn darparu darlun clir o'r camau arfaethedig ac yn canolbwyntio ar ganlyniadau ar y cyfan;
- bod yr Awdurdod yn parhau i reoli ei heriau ariannol yn effeithiol;
- gwneir cynnydd da i ymdrin â'r cynigion ar gyfer gwella a nodwyd yn ein hasesiadau blaenorol;
- er bod rhai gwendidau, mae'r Awdurdod yn parhau i wella ei ddull o ymgysylltu â'r cyhoedd;
- mae'r trefniadau llywodraethu wedi cael eu hadolygu'n effeithiol fel rhan o broses Datganiad Llywodraethu Blynyddol yr Awdurdod.

Arweiniodd yr Archwiliad at dri chynnig ar gyfer gwella i'w hystyried gan yr Awdurdod:

P1. Parhau i ddatblygu prosesau corfforaethol er mwyn hyrwyddo'r gwaith o ymgysylltu â'r cyhoedd, yn arbennig:

- datblygu dull arfaethedig, cydgysylltiedig a mwy strategol o ymgysylltu â'r cyhoedd er mwyn lleihau nifer yr achosion o ddyblygu gwaith a sicrhau'r effaith a'r canlyniadau mwyaf;
- nodi, diffinio a blaenoriaethu pa fath o weithgarwch ymgysylltu â'r cyhoedd sy'n hanfodol i'r Awdurdod, ei bartneriaid a'r cyhoedd a wasanaethir ganddo;
- nodi'r adnoddau sydd eu hangen a manteisio ar orsafoedd tân lleol ac allgymorth i'w hannog i ymgysylltu â'u cymunedau lleol;
- datblygu prosesau a strwythurau i helpu i baratoi ac ymdrin â sefyllfaoedd dadleuol a phenderfyniadau anodd posibl – er mwyn asesu lefel y risg a nodi camau lliniarol.

P2. Datblygu ffyrdd o ddefnyddio a gwerthuso canlyniadau gweithgareddau ymgysylltu â'r cyhoedd yn ehangach, a hysbysu'r cyhoedd o sut mae ei fewnbnw wedi dylanwadu ar yr hyn a wna'r Awdurdod.

P3. Bydd defnyddio mwy o ddata cymharol yn helpu'r Awdurdod i esbonio ei gyflawniadau a heriau yn y dyfodol.

Mae'r adroddiad llawn ar gael drwy'r ddolen hon:

http://www.wao.gov.uk/assets/welshdocuments/North_Wales_FRA_AIR_2013_Welsh.pdf

http://www.wao.gov.uk/assets/englishdocuments/North_Wales_FRA_AIR_2013_English.pdf

DRAFT

ADRAN 5

GWYBODAETH ARALL

MANYLION CYSWLLT

Cyfeiriad post: Gwasanaeth Tân ac Achub Gogledd Cymru
Pencadlys y Gwasanaeth Tân ac Achub
Ffordd Salesbury
Parc Busnes Llanelwy
Llanelwy
Sir Ddinbych
LL17 0JJ

Ffôn: 01745 535250

Gwefan: www.gwastan-gogcymru.org.uk

GWYBODAETH YCHWANEGOL

- Daeth y **Ddeddf Gwasanaethau Tân ac Achub 2004** i rym yn Hydref 2004, gan ddod yn lle'r hen Ddeddf Gwasanaethau Tân ac Achub 1947 yng Nghymru a Lloegr.
Mae'n egluro dyletswyddau a phwerau Awdurdodau Tân ac Achub i:
 - Hybu diogelwch tân
 - Ymladd tanau
 - Diogelu pobl ac eiddo rhag tanau
 - Achub pobl o ddamweiniau ar y ffyrdd
 - Ymateb i risgiau penodol eraill, megis digwyddiadau cemegol
 - Ymateb i argyfyngau ar raddfa fawr, megis ymosodiadau terfysgol
- Cafodd **Fframwaith Cenedlaethol Tân ac Achub o 2012 Ymlaen** ei chyhoeddi gan Lywodraeth Cymru ym mis Mawrth 2012, gan ddod yn lle Fframwaith 2008-11. Mae'r ddogfen hon yn nodi gweledigaeth a blaenoriaethau Llywodraeth Cymru ar gyfer yr Awdurdodau Tân ac Achub yng Nghymru.

- Daeth **Mesur Llywodraeth Leol (Cymru) 2009** i rym ar 1^{af} Ebrill 2010. Roedd yn creu cyfundrefn statudol a oedd yn integreiddio gwelliannau tymor byr ar gyfer gwasanaethau lleol a chynllunio cymunedol ar gyfer y tymor hir. Cyhoeddwyd canllawiau penodol ynglŷn â'r elfen wella (Rhan 1) ar gyfer gwasanaethau tân ac achub gan y Cynulliad ym mis Mai 2010.

GWYBODAETH YCHWANEGOL

- Daeth **Gorchymyn Awdurdodau Tân ac Achub (Cynlluniau Gwella) (Cymru) 2012** i rym ar Fai 21^{ain} 2012. Mae'n ei gwneud yn ofynnol i awdurdodau tân ac achub gyhoeddi eu cynllun gwella cyn gynted ag y bo modd yn rhesymol ar ôl 31 Rhagfyr yn y flwyddyn cyn y flwyddyn ariannol y mae'r cynllun gwella yn ymwneud â hi.
- Daeth y **Gorchymyn Diwygio Rheoleiddio (Diogelwch Tân) 2005** i rym yn Hydref 2006, gan ddod yn lle 70 o ddarnau o ddeddfwriaeth ar ddiogelwch tân. Mae'n gymwys i bob eiddo annomestig yng Nghymru a Lloegr, gan gynnwys rhannau cyffredin blociau o fflatiau a thai amlfeddiannaeth. Roedd hefyd yn cael gwared ar yr angen i fusnesau gael tystysgrifau tân, ac yn rhoi'r cyfrifoldeb ar y sawl sy'n gyfrifol am y safle i ymdrin â diogelwch tân ar y safle hwnnw.
- Roedd **Deddf Cydraddoldeb 2010** yn dod yn lle 100 o ddarnau o ddeddfwriaeth ar gydraddoldeb. Daeth y Ddyletswydd Gyffredinol a'r dyletswyddau penodol ar gyfer y sector cyhoeddus yng Nghymru i rym yn Ebrill 2011. Roedd gan gyrff a restrwyd (gan gynnwys Awdurdodau Tân ac Achub) hyd at Ebrill 2012 i gyhoeddi amcanion cydraddoldeb a Chynlluniau Cydraddoldeb Strategol.
- Derbyniodd **Deddf Argyfyngau Sifil 2004** gysyniad brenhinol ym mis Hydref 2004. Mae'n darparu un fframwaith ar gyfer amddiffyniad sifil i argyfyngau mawr sy'n bygwth niwed difrifol i les dynol, yr amgylchedd neu i ddiogelwch. Mae gwasanaethau tân ac achub yn ymatebwyr 'Categori 1' dan y ddeddf hon.
- **Cangen Tân a'r Lluoedd Arfog yn Llywodraeth Cymru**
Cafodd y cyfrifoldeb am ddarparu gwasanaethau tân ac achub a hybu diogelwch yng Nghymru ei ddatganoli i'r Cynulliad Cenedlaethol ar 10 Tachwedd 2004. Mae is-adran Diogelwch Cymunedol Llywodraeth

Cymru wedi ei lleoli yn Rhydycar, Merthyr Tudful CF48 1UZ.
<http://wales.gov.uk/topics/housingandcommunity/diogelwch/?lang=c>
y

- **Yr Ymgynghorydd Tân ac Achub**

Mae deiliad y swydd yn atebol i'r Dirprwy Gyfarwyddwr, Diogelwch Cymunedol, fel rhan o'r Adran ar gyfer strwythur Llywodraeth Leol a Chymunedau.

- **Swyddfa Archwilio Cymru**

Mae Swyddfa Archwilio Cymru yn cyhoeddi adroddiadau ar ran yr Archwilydd Cyffredinol, ac mae gofyn iddo asesu pa mor debygol yw'r Awdurdod o barhau i wella, a ph'un ai yw'r Awdurdod yn cyflawni ei ddyletswyddau ac yn gweithredu'n unol â'r canllawiau perthnasol. Mae Archwilwyr hefyd yn cydweithio ag awdurdodau tân trwy Gymru i gyflwyno rhaglen o archwiliadau ariannol a gwerth am arian.
<http://www.wao.gov.uk/>

- **Trwydded i Atgynhyrchu Gwybodaeth y Sector Cyhoeddus**

Mae deunydd sydd â hawlfraint y Goron yn cael ei atgynhyrchu yn y ddogfen hon dan Drwydded Rhif C2010002320.

YMYRRYD OS OES METHIANT NEU FETHIANT POSIBL I GYDYMFFURFIO

Mae gan Lywodraeth Cymru bwerau ymyrryd:

- dan adran 22 o **Deddf y Gwasanaethau Tân ac Achub 2004** os yw'n ystyried bod Awdurdod Tân ac Achub yn methu, neu'n debygol o fethu, gweithredu'n unol â'r Fframwaith Cenedlaethol. Mewn achosion o'r fath, byddai adran 23 ar brotocol ymyrryd yn gymwys.
- dan adran 29 o **Fesur Llywodraeth Leol (Cymru) 2009**, os yw'n ystyried bod Awdurdod Tân ac Achub yn methu, neu mewn perygl o fethu, cydymffurfio â'r Mesur. Fodd bynnag, yn yr holl amgylchiadau heblaw'r rhai mwyaf eithriadol, ni chaiff Gweinidogion Cymru ond ymyrryd ar ôl iddynt gynnig cefnogaeth wirfoddol i'r Awdurdod dan adran 28 o'r Mesur.

**Y CAMAU NESAF MEWN PERTHYNAS Â CHYDYMFFURFIO Â MESUR
LLYWODRAETH LEOL (CYMRU) 2009**

Dyddiad	Cam gweithredu
Erbyn 31 Hydref 2013	Yr Awdurdod yn cyhoeddi'r asesiad hwn o'i berfformiad ei hun yn 2012-13 a'r dangosyddion perfformiad statudol am y flwyddyn honno.
Hydref 2013 i Ionawr 2014	Cyfnod ymgynghoriad cyhoeddus ar yr Amcanion Gwella drafft ar gyfer 2014-15
Erbyn Mawrth 2014	Yr Awdurdod yn cyhoeddi ei Gynllun Gwella ar gyfer 2014-15
Dechrau 2014	Swyddfa Archwilio Cymru yn cyhoeddi ei Adroddiad Gwella Blynyddol ar gyfer Awdurdod Tân ac Achub Gogledd Cymru, sy'n crynhoi ac yn adrodd am yr holl waith a wnaed ganddo, gan gynnwys ei archwiliad o asesiad yr Awdurdod ei hun o'i berfformiad yn 2012-13 a'r dangosyddion perfformiad statudol am y flwyddyn honno. www.wao.gov.uk

YMGYNGHORIADAU

	Ymgynghoriad	Cyhoeddi	Erbyn y flwyddyn
Cynllun Lleihau Risg llawn	Haf 2006	Hydref 2006	2007-08 ymlaen
Cynllun Gweithredu Blynyddol	Haf 2007	Hydref 2007	2008-09
Cynllun Gweithredu Blynyddol	Haf 2008	Hydref 2008	2009-10
Cynllun Gweithredu Blynyddol	Haf 2008	Hydref 2009	2010-11
Cynllun Lleihau Risg llawn (egwyddorion)	Haf 2009		
Cynllun Llawn i Leihau Risg a Gwella (manwl)	Haf 2010	Hydref 2010	2011-12
Cynllun Gweithredu Blynyddol	Haf 2011	Hydref 2011	2012-13
Amcanion Gwella 2013-14 a pharatoadau amlinellol ar gyfer 2014-15	Hydref 2012	Mawrth 2013	2013-14
Amcanion Gwella 2014-15 a pharatoadau amlinellol ar gyfer 2015-16	Hydref 2013	Mawrth 2014	2014-15

ADRAN 6

CRYNODEB O WYBODAETH AM BERFFORMIAD

Blwyddyn	2008-09	2009-10	2010-11	2011-12	2012-13
DANGOSYDDION STRATEGOL CENEDLAETHOL					
RRC/S/001i N Cyfanswm nifer y tanau	3,389	3,370	3,297	3,165	2,349
RRC/S/001i D Poblogaeth ardal yr ATA	677,971	677,971	678,750	678,461	688,417
am bob 10,000 o bobl	49.99	49.71	48.57	46.65	34.12
RRC/S/001ii N Cyfanswm nifer yr holl brif danau	1,504	1,485	1,346	1,299	1,143
RRC/S/001ii D Poblogaeth ardal yr ATA	677,971	677,971	678,750	678,461	688,417
am bob 10,000 o bobl	22.18	21.90	19.83	19.15	16.60
RRC/S/001iii N Cyfanswm nifer y tanau damweiniol mewn anheddau	485	479	469	474	454
RRC/S/001iii D Cyfanswm nifer yr anheddau yn ardal yr ATA	303,377	304,412	305,583	317,051	318,404
am bob 10,000 o anheddau	15.99	15.74	15.35	14.95	14.26
RRC/S/001iv N Cyfanswm nifer yr holl danau bwriadol	1,545	1,536	1,438	1,370	835
RRC/S/001iv D Poblogaeth ardal yr ATA	677,971	677,971	678,750	678,461	688,417
am bob 10,000 o bobl	22.79	22.66	21.19	20.19	12.13
RRC/S/002i N Cyfanswm nifer y marwolaethau oherwydd tân	4	8	10	8	8

Blwyddyn	2008-09	2009-10	2010-11	2011-12	2012-13
RRC/S/002i D Poblogaeth ardal yr ATA	677,971	677,971	678,750	678,461	688,417
am bob 100,000 o bobl	0.58	1.17	1.47	1.18	1.16
RRC/S/002ii N Cyfanswm nifer y marwolaethau oherwydd tanau damweiniol	4	6	10	8	3
RRC/S/002ii D Poblogaeth ardal yr ATA	677,971	677,971	678,750	678,461	688,417
am bob 100,000 o bobl	0.58	0.88	1.47	1.18	0.44
RRC/S/002iii N Cyfanswm nifer y marwolaethau oherwydd tanau bwriadol	0	2	0	0	5
RRC/S/002iii D Poblogaeth ardal yr ATA	677,971	677,971	678,750	678,461	688,417
am bob 100,000 o bobl	0.00	0.29	0.00	0.00	0.73
RRC/S/002iv N Cyfanswm nifer yr anafiadau oherwydd tanau (ac eithrio archwiliadau rhagofalus)	111	69	97	64	60
RRC/S/002iv D Poblogaeth ardal yr ATA	677,971	677,971	678,750	678,461	688,417
am bob 100,000 o bobl	16.37	10.17	14.29	9.43	8.72
RRC/S/002v N Cyfanswm nifer yr anafiadau (ac eithrio archwiliadau rhagofalus) oherwydd tanau bwriadol	103	57	86	56	55
RRC/S/002v D Poblogaeth ardal yr ATA	677,971	677,971	678,750	678,461	688,417
am bob 100,000 o bobl	15.19	8.41	12.67	8.25	7.99
RRC/S/002vi N Anafiadau (ac eithrio archwiliadau rhagofalus) oherwydd tanau bwriadol	8	12	11	8	5

Blwyddyn	2008-09	2009-10	2010-11	2011-12	2012-13
RRC/S/002vi D Poblogaeth ardal yr ATA	677,971	677,971	678,750	678,461	688,417
am bob 100,000 o bobl	1.17	1.76	1.62	1.18	0.73
RRC/S/003 N Nifer y tanau mewn eiddo annomestig	224	256	229	215	147
RRC/S/003 D Nifer yr eiddo annomestig yn ardal yr ATA	27,055	27,284	27,419	27,484	27,759
am bob 1,000 o bobl	8.28	9.38	8.35	7.82	5.30
RRC/S/004iv Nifer y cartrefi lle bu tân a lle y cynhaliwyd archwiliad diogelwch tân yn y cartref a/neu weithgarwch lleihau risg o fewn dwy flynedd cyn y tân. <i>(Cyfeirnod RRC/C/006 cyn 2011/12)</i>	71	129	134	164	145

DANGOSYDDION CRAIDD

RRC/C/001i N Marwolaethau oherwydd tanau damweiniol mewn anheddau	4	6	10	6	3
RRC/C/001i D Poblogaeth ardal yr ATA	677,971	677,971	678,750	678,461	688,417
am bob 100,000 o bobl	0.59	0.88	1.47	0.88	0.44
RRC/C/001ii1 N Marwolaethau oherwydd tanau bwriadol mewn anheddau	0	2	0	0	5
RRC/C/001ii D Poblogaeth ardal yr ATA	677,971	677,971	678,750	678,461	688,417
am bob 100,000 o bobl	0.00	0.29	0.00	0.00	0.73
RRC/C/001iii N Marwolaethau oherwydd tanau damweiniol mewn eiddo annomestig	0	0	0	0	0

Blwyddyn	2008-09	2009-10	2010-11	2011-12	2012-13
RRC/C/001iii Poblogaeth ardal yr ATA	677,971	677,971	678,750	678,461	688,417
am bob 100,000 o bobl	0.00	0.00	0.00	0.00	0.00
RRC/C/001iv N Marwolaethau oherwydd tanau bwriadol mewn eiddo annomestig	0	0	0	0	0
RRC/C/001iv D Poblogaeth ardal yr ATA	677,971	677,971	678,750	678,461	688,417
am bob 100,000 o bobl	0.00	0.00	0.00	0.00	0.00
RRC/C/001v N Anafiadau (ac eithrio archwiliadau rhagofalus) oherwydd tanau damweiniol mewn anheddau	66	43	53	34	45
RRC/C/001v D Poblogaeth ardal yr ATA	677,971	677,971	678,750	678,461	688,417
am bob 100,000 o bobl	9.73	6.34	7.81	5.01	6.54
RRC/C/001vi N Anafiadau (ac eithrio archwiliadau rhagofalus) oherwydd tanau bwriadol mewn anheddau	4	4	9	4	3
RRC/C/001vi D Poblogaeth ardal yr ATA	677,971	677,971	678,750	678,461	688,417
am bob 100,000 o bobl	0.59	0.59	1.33	0.59	0.44
RRC/C/001vii N Anafiadau (ac eithrio archwiliadau rhagofalus) oherwydd tanau damweiniol mewn eiddo annomestig	7	7	14	3	2
RRC/C/001vii D Poblogaeth ardal yr ATA	677,971	677,971	678,750	678,461	688,417
am bob 100,000 o bobl	1.03	1.03	2.06	0.44	0.29
RRC/C/001viii N Anafiadau (ac eithrio archwiliadau rhagofalus) oherwydd	0	3	1	0	0

Blwyddyn	2008-09	2009-10	2010-11	2011-12	2012-13
tanau bwriadol mewn eiddo annomestig					
RRC/C/001viii D Poblogaeth ardal yr ATA	677,971	677,971	678,750	678,461	688,417
am bob 100,000 o bobl	0.00	0.44	0.15	0.00	0.00
RRC/C/002i N Cyfanswm nifer y galwadau ffug maleisus a dderbyniwyd	565	563	491	538	473
RRC/C/002i D Poblogaeth ardal yr ATA	677,971	677,971	678,750	678,461	688,417
am bob 1,000 o bobl	0.83	0.83	0.72	0.79	0.69
RRC/C/002ii N Cyfanswm nifer y galwadau ffug maleisus nad aethpwyd atynt	399	423	373	405	367
RRC/C/002ii D Cyfanswm nifer y galwadau ffug maleisus a dderbyniwyd	565	563	491	538	473
% o'r cyfanswm nad aethpwyd atynt	70.62%	75.13%	75.97%	75.28%	77.59%
RRC/C/002iii N Cyfanswm nifer y galwadau ffug maleisus	166	140	118	133	106
RRC/C/002iii D Cyfanswm nifer y galwadau ffug maleisus a dderbyniwyd	565	563	491	538	473
% o'r cyfanswm nad aethpwyd atynt	29.38%	24.87%	24.03%	24.72%	22.41%
RRC/C/003 N Cyfanswm nifer y galwadau diangen oherwydd systemau awtomatig a larymau mewn eiddo annomestig	1,707	1,646	1,322	1,411	1,350
RRC/C/003 D Nifer yr eiddo annomestig o fewn ardal yr ATA	27,055	27,284	27,419	27,484	27,759
am bob 1,000 eiddo annomestig	63.09	60.33	48.21	51.34	48.63
RRC/C/004i N Nifer y prif danau bwriadol	540	482	373	367	286
RRC/C/004i D Poblogaeth ardal yr ATA	677,971	677,971	678,750	678,461	688,417

Blwyddyn	2008-09	2009-10	2010-11	2011-12	2012-13
am bob 10,000 o bobl	7.96	7.11	5.50	5.41	4.15
RRCC/004ii N Nifer y tanau eilaidd bwriadol	1,005	1,054	1,065	1,003	549
RRC/C/004ii D Poblogaeth ardal yr ATA	677,971	677,971	678,750	678,461	688,417
am bob 10,000 o bobl	14.82	15.55	15.69	14.78	7.97
RRCC/004iii N Nifer y tanau bwriadol mewn anheddau <i>(gofyniad data newydd ar gyfer 2011/12)</i>	67	66	66	56	39
RRCC/004iii D Nifer yr anheddau o fewn ardal yr ATA <i>(gofyniad data newydd ar gyfer 2011/12)</i>	304,412	304,412	305,583	317,051	318,404
am bob 10,000 o anheddau <i>(gofyniad data newydd ar gyfer 2011/12)</i>	2.20	2.17	2.16	1.77	1.22
RRC/C/005i N Tanau mewn anheddau yr aethpwyd atynt lle'r oedd larwm mwg a/neu offer synhwyro tân wedi canu	337	285	329	321	293
RRC/C/005i D Cyfanswm nifer y tanau mewn anheddau yr aethpwyd atynt	551	545	535	530	493
% lle'r oedd larwm wedi canu	61.16%	52.29%	61.50%	60.57%	59.43%
RRC/C/005ii N Tanau mewn anheddau yr aethpwyd atynt a lle'r oedd larwm mwg yno ond heb ganu	79	123	118	129	128
RRC/C/005ii D Cyfanswm nifer y tanau mewn anheddau yr aethpwyd atynt	551	545	535	530	493
% lle'r oedd larwm yno ond heb ganu	14.34%	22.57%	22.06%	24.34%	25.96%
RRC/C/005iii N Tanau mewn anheddau yr aethpwyd atynt lle nad oedd larwm mwg a/neu offer synhwyro tân wedi ei osod	135	137	88	80	72

Blwyddyn	2008-09	2009-10	2010-11	2011-12	2012-13
RRC/C/005iii D Cyfanswm nifer y tanau mewn anheddau yr aethpwyd atynt	551	545	535	530	493
% lle nad oedd larwm wedi ei osod	24.50%	25.14%	16.45%	15.09%	14.60%
ERAILL					
CHR/ C/001i N Nifer y staff gweithredol unigol sy'n gweithio ar y systemau amser cyflawn ac RDS sy'n eu categoreiddio eu hunain fel rhai ag anabledd	14	15	13	19	23
CHR/ C/001i D Cyfanswm nifer y staff gweithredol unigol sy'n gweithio ar y systemau amser cyflawn ac RDS	869	850	871	798	721
% ag anabledd	1.61%	1.76%	1.50%	2.38%	3.2%
CHR/ C/001ii N Nifer y staff unigol yn yr ystafell reoli a'r staff anweithredol sy'n categoreiddio eu hunain fel rhai ag anabledd	8	9	8	10	13
CHR/ C/001ii D Cyfanswm nifer staff unigol yr ystafell reoli a staff anweithredol	174	184	187	185	179
% ag anabledd	4.60%	4.89%	4.30%	5.41%	7.3%
CHR/ C/001iii N Cyfanswm nifer y bobl rhwng 18 a 64 mlwydd oed sy'n eu categoreiddio eu hunain yn rhai sydd ag anabledd yn ardal yr ATA	68,848	68,848	68,848	68,848	68,848
CHR/ C/001iii D Cyfanswm nifer y bobl rhwng 18 a 64 mlwydd oed yn ardal yr ATA	391,153	391,153	391,153	39,153	391,153
% ag anabledd	17.60%	17.60%	17.60%	17.60%	17.60%
CHR/ C/002i N Nifer yr aelodau unigol o'r staff sy'n eu categoreiddio eu hunain fel rhai sy'n perthyn i grŵp ethnig lleiafrifol	10	8	6	12	5
CHR/ C/002i D Cyfanswm nifer yr aelodau unigol o'r staff	1,043	1,034	1,058	983	900

Blwyddyn	2008-09	2009-10	2010-11	2011-12	2012-13
% ethnig lleiafrifol	0.96%	0.77%	0.60%	1.22%	0.56%
CHR/ C/002ii N Cyfanswm nifer y personau ethnig lleiafrifol rhwng 18 a 64 mlwydd oed yn ardal yr ATA	3,930	3,930	3,930	3,930	3,930
CHR/ C/002ii D Cyfanswm nifer y bobl rhwng 18 a 64 mlwydd oed yn ardal yr ATA	394,760	394,760	394,760	394,760	394,760
% ethnig lleiafrifol	1.00%	1.00%	1.00%	1.00%	1.00%
CHR/ C/003 N Cyfanswm nifer y diffoddwagedd tân unigol a gyflogir	33	37	45	42	39
CHR/ C/003 D Nifer y diffoddwyr tân a gyflogir	869	850	871	798	721
% yn ferched	3.80%	4.35%	5.20%	5.26%	5.41%
CHR/ C/004i N Cyfanswm nifer y diwrnodau gwaith/shifftiau cyfwerth ag amser llawn a gollwyd oherwydd absenoldeb salwch gan yr holl staff (ac eithrio staff RDS)	3,755	4,023	3,259	3,969	4,530
CHR/ C/004i D Nifer cyfartalog yr holl staff (ac eithrio RDS) fel cyfwerth ag amser llawn	450.00	458.55	459.00	445.91	429.53
diwrnodau/shifftiau a gollwyd am bob person	8.34	8.77	7.10	8.90	10.5
CHR/ C/004ii N Cyfanswm nifer y diwrnodau gwaith/shifftiau cyfwerth ag amser llawn a gollwyd oherwydd absenoldeb salwch gan staff lifrai amser cyflawn	2,520	2,241	1,963	2,261	2,433
CHR/ C/004ii D Nifer cyfartalog y staff lifrai amser cyflawn fel cyfwerth ag amser llawn	298	295	290	277.50	262.00
diwrnodau/shifftiau a gollwyd am bob person	8.46	7.60	6.80	8.15	9.3

Blwyddyn	2008-09	2009-10	2010-11	2011-12	2012-13
CHR/ C/004iii N Cyfanswm nifer y diwrnodau gwaith/shifftiau cyfwerth ag amser llawn a gollwyd oherwydd absenoldeb salwch gan staff yr ystafell reoli	145	444	227	276	259
CHR/ C/004iii D Nifer cyfartalog staff yr ystafell reoli fel cyfwerth ag amser llawn	30.82	30.22	28.57	28.23	28.50
diwrnodau/shifftiau a gollwyd am bob person	4.70	14.69	7.90	9.78	9.1
CHR/ C/004iv N Cyfanswm nifer y diwrnodau gwaith/shifftiau cyfwerth ag amser llawn a gollwyd oherwydd absenoldeb salwch gan staff anweithredol	1,090	1,338	1,069	1,432	1,838
CHR/ C/004iv D Nifer cyfartalog y staff anweithredol fel cyfwerth ag amser llawn	121.16	133.33	141	140.18	139.03
diwrnodau/shifftiau a gollwyd am bob person	9.00	10.04	7.60	10.22	13.2
CHR/ C/005i N Cyfanswm nifer yr ymddeoliadau ar sail afiechyd	3	6	11	11	7
CHR/ C/005i D Nifer cyfartalog cyfanswm gweithwyr y GTA	1,053	1,038.5 0	1,046	1,020.5 0	941.50
fel % canran o'r gweithlu cyfan	0.28%	0.58%	1.10%	1.08%	0.7%
CHR/ C/005ii N Nifer yr ymddeoliadau ar sail afiechyd gan staff gweithredol amser cyflawn	1	0	4	4	1
CHR/ C/005ii D Nifer cyfartalog staff gweithredol amser cyflawn	298	295	289.5	277.50	262.00
fel % canran o'r gweithlu cyfan	0.34%	0.00%	1.40%	1.44%	0.4%
CHR/ C/005iii N Nifer yr ymddeoliadau ar sail afiechyd yn y system RDS	2	6	6	6	4
CHR/ C/005iii D Nifer cyfartalog staff y system RDS	584.5	564.5	571.0	557.0	497.50
fel % o weithlu cyfan y system RDS	0.34%	1.06%	1.05%	1.08%	0.8%

Blwyddyn	2008-09	2009-10	2010-11	2011-12	2012-13
CHR/ C/005iv N Nifer staff yr ymddeoliadau gan staff yr ystafell reoli	0	0	0	1	0
CHR/ C/005iv D Nifer cyfartalog staff yr ystafell reoli	33	33.5	33	32	31.50
fel % o weithlu cyfan yr ystafell reoli	0.00%	0.00%	0.00%	3.13%	0.00%
CHR/ C/005v N Nifer yr ymddeoliadau ar sail afiechyd gan staff anweithredol	0	0	1	0	2
CHR/ C/005v D Nifer cyfartalog y staff anweithredol	137.5	145.5	152.5	154.00	150.50
fel % o'r weithlu anweithredol cyfan	0.00%	0.00%	0.70%	0.00%	1.3%
LLEOL					
Lleol N Cyfanswm nifer y tanau eilaidd yr aethpwyd atynt	1,509	1,538	1,626 ¹¹	1,613	887
Lleol D Poblogaeth ardal yr ATA	677,971	677,971	678,750	678,461	688,417
am bob 10,000 o bobl	22.26	22.69	23.94	23.77	12.88
Lleol N Cyfanswm nifer y galwadau ffug maleisus yr aethpwyd atynt	166	140	118	133	106
Lleol D Poblogaeth ardal yr ATA	677,971	677,971	678,750	678,461	688,417
am bob 1,000 o bobl	0.25	0.21	0.17	0.20	0.15
Lleol Cyfanswm Nifer yr Archwiliadau Diogelwch Tân yn y Cartref a gynhaliwyd	31,180	32,802	36,905	28,472	22,201
Lleol Canran y tanau damweiniol mewn anheddau a gyfyngwyd i'r ystafell lle y cychwynnodd	92%	93%	91%	92%	91%

¹¹ Newidwyd ar ôl yr archwiliad.

ADRAN 7

GEIRFA

Tanau	Mae pob tân i'w osod yn o'r tri chategori canlynol – prif, eilaidd neu simnai.
Prif Danau	<p>Dyma danau nad ydynt yn danau simneiau, ac sydd yn unrhyw fath o adeilad (ac eithrio adfail), cerbydau, carafannau ac ôl-gerbydau, storfeydd y tu allan, gweithfeydd a pheiriannau, eiddo amaethyddol a choedwigoedd, ac adeileddau eraill y tu allan, megis pontydd, blychau postio, twneli, ayyb.</p> <p>Mae tanau yn unrhyw le yn brif danau os oes anafusion, achub neu ddianc, felly hefyd danau yn unrhyw le yr aeth pum neu ragor o beiriannau tân atynt.</p>
Tanau Eilaidd	<p>Tanau eilaidd yw tanau nad ydynt yn rhai simnai na phrif danau.</p> <p>Nid yw tanau eilaidd yn golygu anafusion, achub neu ddianc, a bydd pedair neu lai o beiriannau tân wedi mynd atynt.</p> <p>Fel arfer, tanau eilaidd yw'r rhai sy'n digwydd mewn lleoliadau megis tir agored, coed unigol, ffensys, polion telegraff, sbwriel a chynwysyddion sbwriel (ond nid banciau papur, a fyddai'n cael eu hystyried - yn yr un modd ag eiddo amaethyddol neu goedwigoedd - yn brif dân), dodrefn y tu allan, goleuadau traffig ayyb.</p>
Tanau Simnai	<p>Dyma danau mewn adeiladau wedi eu meddiannu, lle mae'r tân wedi ei gyfyngu i'r simnai ei hun, hyd yn oed os oes gwres neu ddifrod oherwydd mwg yn ymestyn y tu hwnt i'r simnai ei hun.</p> <p>Nid yw tanau simnai'n golygu anafusion, achub neu ddianc, a bydd pedair neu lai o beiriannau tân wedi mynd atynt.</p>

<p>Digwyddiadau Gwasanaeth Arbennig</p>	<p>Dyma ddigwyddiadau lle nad oes tân ond lle mae angen peiriant neu swyddog. Maent yn cynnwys:</p> <ul style="list-style-type: none"> • Argyfyngau lleol e.e. llifogydd, gwrthdrawiadau ar y ffyrdd, achub pobl, ‘gwneud rhywbeth yn ddiogel’ ayyb; • Trychinebau mawr; • Digwyddiadau domestig e.e. dŵr yn gollwng, pobl wedi eu cloi i mewn neu allan ayyb; • Trefniadau a wnaed o flaen llaw i ddod i ddigwyddiadau, i roi cyngor ac archwiliad efallai.
<p>Galwad ddiangen (cyfarwyddyd cyffredinol)</p>	<p>Pan fo’r GTA yn mynd i leoliad gan gredu bod digwyddiad yno, ond yn gweld ar ôl cyrraedd nad oes y fath ddigwyddiad yn bodoli, nac wedi bodoli.</p> <p>Sylwer: os bydd y peiriant yn cael ei ‘droi’n ôl’ gan yr Ystafell Reoli cyn cyrraedd y digwyddiad, nid yw’n cael ei gategoreiddio fel un yr aethpwyd ato ac nid oes angen adrodd yn ei gylch.</p>
<p>Galwadau diangen - Maleisus</p>	<p>Caiff y galwadau hyn eu gwneud gyda’r bwriad o gael y GTA i fynd at ddigwyddiad nad yw’n bodoli, gan gynnwys bwriadau y tybir eu bod yn faleisus.</p>
<p>Galwadau diangen - Didwyll</p>	<p>Dyma alwadau a wneir yn ddidwyll, gan gredu y byddai’r GTA yn wir yn mynd at dân neu ddigwyddiad gwasanaeth arbennig.</p>
<p>Galwadau diangen – systemau awtomatig</p>	<p>Dyma alwadau gan larwm mwg ac offer diffodd tân. Maent yn cynnwys larwm yn canu drwy ddamwain, neu pan fo larwm yn canu a rhywun yn galw’r GTA fel mater o drefn fel rhan o drefniant sefydlog, h.y. heb orfod penderfynu, er enghraifft, gan ganolfan alwadau diogelwch neu berson enwebedig mewn sefydliad).</p>