



**RHIF AR YR AGENDA: 13**

## **AWDURDOD TÂN AC ACHUB GOGLEDD CYMRU**

**16 Medi 2013**

### **Y COMISIWN AR LYWODRAETHU A DARPARU GWASANAETHAU CYHOEDDUS**

**Adroddiad gan Simon Smith, Prif Swyddog Tân**

#### **Diben yr Adroddiad**

- 1 Rhoi gwybod i Aelodau am gynnwys ymateb yr Awdurdod i'r cais am dystiolaeth gan Gomisiwn y Gwasanaethau Cyhoeddus.

#### **Cefndir**

- 2 Mae Rhaglen Lywodraethu Llywodraeth Cymru yn cynnwys cyfres o ddiwygiadau ac adolygiadau i atgyfnerthu'r modd y caiff gwasanaethau cyhoeddus eu darparu'n effeithlon, yn effeithiol ac yn hygyrch. Ym mis Ebrill 2013, fel rhan o'r ymrwymiad hwn, sefydlodd Prif Weinidog Cymru y Comisiwn ar Lywodraethu a Darparu Gwasanaethau Cyhoeddus.
- 3 Nodau'r Comisiwn fydd:
  - casglu a darparu asesiad gwrthrychol, awdurdodol o'r graddau y mae'r trefniadau presennol ar gyfer llywodraethu a darparu gwasanaethau cyhoeddus yng Nghymru yn diwallu anghenion a dyheadau pobl heddiw, ac yn cynnig sylfaen gynaliadwy ar gyfer y dyfodol
  - cynnig y model gorau posibl ar gyfer llywodraethu a darparu gwasanaethau cyhoeddus yng Nghymru, a fydd yn sicrhau bod gwasanaethau effeithiol, effeithlon a hygyrch yn cael eu darparu i'r dinesydd; a chynorthwyo'r gwasanaethau hynny i wella'n gyson er gwaethaf pwysau ariannol a chynnydd yn y galw amdanynt
  - fel rhan o hyn, cysylltu â'r rheini sy'n darparu gwasanaethau cyhoeddus a'r rheini sy'n eu defnyddio.

## **Gwybodaeth**

- 4 Fel a nodwyd yn adroddiad y Cadeirydd, bu i Gadeiryddion y tri Awdurdod Tân ac Achub gyfarfod â'r Comisiwn yn ystod mis Awst ac felly hefyd y tri Prif Swyddog Tân. Roedd hyn yn gyfle i'r Cadeiryddion a'r Prif Swyddogion Tân roi gwybod i'r Comisiwn am waith y gwasanaeth tân ac achub yng Nghymru ac hefyd cyfrannu i'r drafodaeth ehangach am y sector gwasanaethau cyhoeddus yng Nghymru. Hefyd, cwblhawyd yr holiadur 'cais am dystiolaeth gan ddarparwyr gwasanaethau' ac atodir copi yn atodiad 1 er gwybodaeth i aelodau.

## **Argymhelliad**

- 5 Gofynnir i aelodau nodi'r wybodaeth a ddarparwyd yn yr holiadur.



Gwasanaeth Tân ac Achub  
Fire and Rescue Service

30 Awst 2013

## Tystiolaeth Gwasanaeth Tân ac Achub Gogledd Cymru i'r

### Comisiwn ar Lywodraethu a Darparu Gwasanaethau Cyhoeddus yng Nghymru

Rydym yn croesawu'r cyfle i gyfrannu tystiolaeth i'r Comisiwn, trwy gyfrwng y datganiad ysgrifenedig hwn a thrwy gyfrwng eich cyfarfodydd yn ddiweddar gyda'r Prif Swyddog Tân Simon Smith a'r Cyngorydd Meirick Lloyd Davies, Cadeirydd Awdurdod Tân ac Achub Gogledd Cymru.

Mae'r agenda rhwystro tân yng Nghymru wedi bod yn llwyddiannus iawn o ran gwella diogelwch y cyhoedd dros nifer o flynyddoedd. Mae'r gostyngiad 68% mewn tanau a'r gostyngiad 44% mewn anafiadau oherwydd tân ers 2001-02 yn hynod. Felly, mae'n gwbl briodol ystyried y ffactorau sydd wedi cyfrannu tuag at y llwyddiant hwnnw ac ystyried os oes yna unrhyw negeseuon i wasanaethau cyhoeddus eraill yng Nghymru.

Mae eglurder, cysondeb a chanolbwynt yr agenda rhwystro tân, ynghyd â'r cyllid i'w chefnogi, wedi galluogi i'r tri Awdurdod Tân ac Achub ddatblygu eu strategaethau unigol i gyflawni'r nod strategol hwn. Rydym wedi dysgu oddi wrth ein gilydd ond wedi datblygu dulliau unigol i gyflawni'r nod hwnnw trwy ddadansoddi ein data ein hunain, gweithio gyda phartneriaid a gwrando ar ein cymunedau lleol.

O'n gwaith gyda phartneriaid lleol a'n cysylltiad gyda'r Byrddau Gwasanaeth Lleol yng Ngogledd Cymru, rydym yn cydnabod, serch hynny, nad yw hyn bob amser yn wir. Hoffem yn fawr amlygu i'r Comisiwn fanteision penodol gweithio tuag at gyflawni nifer cyfyngedig o *flaenoriaethau* gwirioneddol, canolbwyntio'n glir ar y canlyniadau dymunol, cadw cysondeb dros amser a chaniatáu digon o amser i weithredu strategaethau lleol a dangos tystiolaeth eu llwyddiannau.

Hyderwn y bydd ein tystiolaeth yn ddefnyddiol i'r Comisiwn yn ei drafodaethau.

## 1. Perfformiad

Nodwn sylwadau'r Comisiwn ynglŷn â pherfformiad 'gwael ac anghyson' a'r cynnydd araf o ran gwella gwasanaethau cyhoeddus Cymru; a lefel gynyddol ymyrraeth Llywodraeth Cymru mewn blynyddoedd diweddar.

Nodwn hefyd gydnabyddiaeth y Comisiwn nad yw'r rhesymau y tu ôl i danberfformiad yn y sector cyhoeddus yn syml, sy'n gysylltiedig efallai gyda maint a chymhlethdod sefydliad, ond yn fwy penodol (ar gyfer yr adran hon yn yr adolygiad) gyda'r posibilrwydd bod tanberfformio yn gynnyrch methiant i reoli perfformiad yn effeithiol ac yn gyson.

Gweler Atodiad 1 am grynodeb o effaith Gwasanaeth Tân ac Achub Gogledd Cymru ar ddiogelwch y cyhoedd ers 2001/02.

Gweler Atodiad 2 yn ymwneud ag astudiaeth achos ar wella canlyniadau yng Ngogledd Cymru.

### **Perfformiad C1. A yw eich sefydliad yn casglu'r wybodaeth gywir i gefnogi a gwella'r gwasanaethau yr ydych yn eu darparu?**

*Yr ystod o ddata y mae eich sefydliad yn ei gasglu - a yw'n gynhwysfawr ac yn ddefnyddiol?*

- *A oes gorddibyniaeth ar ddata ar draul ffynonellau eraill o wybodaeth*
- *A gesglir data er mwyn cydymffurfio â gofynion cyfreithiol neu reoleiddiol yn unig*
- *Pa wybodaeth sydd ddim yn cael ei chasglu a pham*

Ydy, mae, oni fo eisoes yn cael ei gasglu mewn man arall ar ffurf addas (e.e. data cyfrifiad a data wedi ei fapio). Ac, fel y mae'r cwestiynau yn ei gydnabod, mae'r ystod o wybodaeth sydd ei hangen i gefnogi'n llawn a gwella gwasanaethau yn ymestyn i fwy na rhifau yn unig.

Mae'r Gwasanaeth yn casglu ystod eang o wybodaeth reoleiddiol ac yn ei hadolygu'n gyson i sicrhau ei bod yn ddefnyddiol ac yn cael ei defnyddio. Mae achosion lle mae cydymffurfio yn brif reswm dros gofnodi gwybodaeth, ond ychydig iawn o enghreifftiau sydd lle nad oes pwrpas o gwbl i'r wybodaeth i'r Gwasanaeth, naill ai ar gyfer ymchwil neu i ddibenion rheoli. Mae hyn yn cynnwys gwybodaeth ar:

- ❖ Ymateb mewn argyfwng;
- ❖ Gwybodaeth weithredol – risgiau, gwybodaeth am eiddo;
- ❖ Digwyddiadau a galwadau diangen a fynychwyd;
- ❖ Rhwystro;
- ❖ Gweithlu – manylion personol, hyfforddiant a sgiliau gan gynnwys iaith, hanes cyflogaeth, damweiniau ac anafiadau, disgyblu;
- ❖ Cyfarpar;
- ❖ Eiddo;
- ❖ Ynni ac adnoddau – tanwydd, dŵr, trydan, olew, nwy;

- ❖ Rheoli'r fflyd;
- ❖ Arian – gwario, cyflogres, pensiynau.

Mae'n werth pwysleisio nad casglu gwybodaeth yn unig yw hyn – mae medru rhannu'r wybodaeth a gesglir ac a ddelir gan eraill hefyd yn bwysig. Bu Cytundeb Rhannu Gwybodaeth Bersonol Cymru (WASPI) yn ddefnyddiol yn hyn o beth.

Cawsom ein calonogi gan barodrwydd Llywodraeth Cymru i weithio gyda'r gwasanaethau tân ac achub trwy weithgorau i fireinio'r wybodaeth a adroddir bob blwyddyn, gan ddileu adroddiadau a dangosyddion blynyddol nad oeddynt bellach yn ddefnyddiol neu'n ystyrllon, ac yn eglurhau diffiniadau i sicrhau cysondeb yn y rhai sydd ar ôl.

Rhydd y Dangosyddion Perfformiad Strategol a Chraidd ar gyfer gwasanaethau tân ac achub drosolwg defnyddiol i'r cyhoedd (nifer y tanau, anafiadau oherwydd tân ac ati) heb fod yn feichus i'w casglu na'u cyhoeddi.

Rydym hefyd wedi bod yn falch gyda'r cynnydd a wnaed gan adain Gwasanaethau Gwybodaeth a Dadansoddi Llywodraeth Cymru o ran deall a dehongli'n ddeallusol perfformiad mewn Bwletinâu Ystadegol rheolaidd. Gwerthfawrogir yr un modd argaeledd data ar wefan StatsWales, sy'n destun cenfigen i'n cymheiriaid yn Lloegr.

Mae Awdurdodau Tân ac Achub Cymru yn elwa o system arlein trwy'r Deyrnas Unedig ar gyfer cofnodi manylion pob digwyddiad argyfwng a fynychir (System Cofnodi Digwyddiadau – IRS). Mae hon yn casglu a chofnodi'r manylion (yn rhannol awtomatig), ac yn osgoi'r angen i brynu a chynnal meddalwedd o'r fath yn lleol. Gellir wedyn defnyddio'r wybodaeth ar gyfer adroddiadau monitro, ceisiadau Rhyddid Gwybodaeth, pwrpasau ymchwil a chynllunio a gwella gwasanaeth. Mae Llywodraethau'r Deyrnas Unedig a Chymru hefyd yn medru gweld y data hwn, gan fwydo gwybodaeth i ymchwil genedlaethol, adroddiadau perfformiad ac ystadegol. Mae system casglu gwybodaeth arlein gyda chefnogaeth ganolog fel hon yn gweithio'n dda iawn.

Byddai penderfyniadau ar beidio â chasglu gwybodaeth benodol yn cael eu cymryd ar sail cost a budd, os yw ar gael eisoes yn rhywle arall, a yw sefydliadau eraill mewn sefyllfa well na'r gwasanaeth tân ac achub i'w chasglu a'i rheoli (e.e. gwybodaeth ar boblogaeth a demograffeg, data tywydd a hinsawdd, gwybodaeth ar beryglon cemegon).

## Perfformiad C2. Sut mae eich sefydliad yn rheoli ei berfformiad i wella darpariaeth?

- *Pryd y mae eich sefydliad yn defnyddio data perfformiad i lywio penderfyniadau a blaenoriaethau?*
- *Sut mae eich sefydliad wedi rheoli perfformiad i sbarduno newidiadau mewn darpariaeth weithredol?*
- *Sut mae eich sefydliad wedi rheoli perfformiad i sbarduno newid strategol?*
- *Pa ddefnydd yr ydych yn ei wneud o safonau, targedau, meincnodau a data cymharol?*
- *Sut a pha mor dda y mae gwleidyddion yn defnyddio data perfformiad i lywio penderfyniadau a blaenoriaethau?*
- *Sut a pha mor dda y mae gwleidyddion yn defnyddio data perfformiad i graffu ar ddarparu a gwneud penderfyniadau?*

Rydym yn cytuno gyda chyfeiriad y Comisiwn at ddata perfformiad fel rhywbeth a all *lywio* penderfyniadau a blaenoriaethau, yn hytrach na rhywbeth ar yr hwn y dylid *seilio* penderfyniadau a blaenoriaethau arno yn unig. Buasem hefyd yn awgrymu bod data perfformiad yn amlach yn cael ei ddefnyddio i sicrhau bod strategaeth yn cael ei dilyn, neu sut mae gwasanaeth yn cael ei gyflwyno yn unol â'r disgwyl.

Mae pa mor *dda* y mae sefydliad yn perfformio yn faes arbennig o gymhleth i'w fesur. Fel rheol gellir mesur faint y mae sefydliad yn ei wneud, ynghyd â pha mor gyflym, pa mor reolaidd, neu am ba bris; ond mae pa mor dda y mae'n perfformio yn arbennig o oddrychol a bydd barn pobl yn newid yn dibynnu ar eu profiad hwy o'r sefydliad hwnnw, neu eu cysylltiad ag o, a'u disgwyliadau hwy eu hunain o'r hyn y dylent ei dderbyn ganddo. Oherwydd hynny, mae data perfformiad yn tueddu i fesur yr hyn sy'n hawdd ei fesur, tra bod yr hyn sy'n bodloni neu siomi defnyddwyr yn gyffredinol yn rhy anghyffwrdd i'w ddal ar ffurf data.

Gallai pethau a allai sbarduno newid cyfeiriad neu strategaeth newydd sylfaenol fod yn unrhyw beth o restr o resymau, gan gynnwys:

- a) Dirywiad anesboniadwy / nas rhagwelwyd mewn dangosyddion allweddol o 'lwyddiant' – h.y. os yw ymdrechion sefydliad yn profi'n annigonol;
- b) Pwysau hysbys sy'n achosi anhawster wrth gyflwyno gwasanaeth – e.e. argaeledd pobl i ddarparu gwasanaeth tân Ar-Alwad dan amodau a thelerau presennol y System Dyletswydd Rhan Amser;
- c) Pwysau newydd ar y Gwasanaeth, naill ai'n fewnol neu'n allanol – e.e. colli arian, cynnydd mewn costau nas gellir eu hosgoi (cyflog, tanwydd), cynnydd y galw mewn rhai ardaloedd;
- d) Deddfwriaeth newydd neu strategaeth newydd gan y llywodraeth a bennodd y newid;
- e) Adborth gan ddefnyddwyr gwasanaeth neu'r cyhoedd yn gofyn am newid.

O lawer o flynyddoedd o brofiad o safonau, targedau, meincnodau a data cymharol, ein cyngor i'r Comisiwn yw bod y rhain yn tueddu i swnio'n fwy defnyddiol nag y maent mewn gwirionedd a bod angen eu defnyddio'n ofalus. Oni all y sefydliad deall yn wirioneddol beth sy'n effeithio ei ganlyniadau, ac mae ganddo'r adnoddau a'r gallu i reoli ei ddarpariaeth ei hyn o gymharu â'r canlyniadau hynny, mae perygl y bydd safonau a thargedau yn camarwain a thynnu sylw.

Mewn egwyddor, dylai data cymharol helpu i yrru gwelliannau, ond yn ymarferol nid yw'n gwneud hynny'n aml, gan fod pobl yn tueddu i ganolbwyntio ar esbonio gwahaniaethau neu ganfod cymariaethau ffafriol heb ddeall yn iawn pam na sut y maent yn gwneud mor dda. Gallant fod yn ddefnyddiol i wella mesurau gweithgaredd, ond yn llai felly ar gyfer mesurau canlyniad.

Yn nyddiau cynnar Gwerth Gorau (cyn i'r cyfrifoldeb am wasanaethau tân ac achub gael ei ddatganoli yng Nghymru) rhoddwyd i awdurdodau tân ac achub y Deyrnas Gyfunol dargedau, lle'r oedd disgwyl i'r rhai hynny nad oeddynt yn y chwarterel uchaf bennu targedau iddynt eu hunain i geisio cyfateb perfformiad y rhai a oedd eisoes yn y chwarterel uchaf yn genedlaethol. Hefyd, dodwyd pob gwasanaeth tân ac achub mewn un o bum 'grŵp teulu' lle'r oedd disgwyl iddynt gymharu eu perfformiad gyda pherfformiad aelodau eraill eu grŵp teulu a cheisio bod cystal â hwy. Yr hyn a ddaeth yn amlwg oedd bod gormod o wahaniaethau o ran sut cawsai pethau eu mesur a gormod o wahaniaethau mewn cyd-destunau lleol. Roedd gwasanaethau yn cael anhawster wrth briodoli eu lleoliad cymharol (da neu ddrwg) gydag unrhyw sicrwydd i unrhyw beth yr oeddynt wedi ei wneud.

Mae'r pethau sy'n ymddangos eu bod yn gwneud gwahaniaeth o ran gwella perfformiad yn cynnwys:

- ❖ Sicrhau rheolaeth a throsolwg canolog, llinellau rheoli clir, llinellau adrodd clir;
- ❖ Nodau a strategaethau sefydliadol realistig sy'n cael eu deall yn iawn, gan ganiatáu amser digonol iddynt gael effaith;
- ❖ Sicrhau bod y targedau yn synhwyrol, ac yn realistig yng nghyd-destun y sefydliad ei hun (h.y. y data cymharol gorau yn aml yw perfformiad y gwasanaeth ei hun yn y gorffennol);
- ❖ Digon o fonitro perfformiad arferol a rheolaidd gan bobl sydd wirioneddol yn deall yr hyn sydd o'u blaenau, ac sydd ar y lefel drefniadol briodol i ysgogi camau cywiro pan nad yw pethau'n mynd gystal ag y dylent.

### Perfformiad C3. A yw eich sefydliad yn darparu ar gyfer eich defnyddwyr?

- *Pa mor effeithiol fu eich allbynnau gwasanaeth wrth gyfrannu at newid cadarnhaol mewn canlyniadau?*
- *I ba raddau y mae eich gwasanaethau ar gael mewn ffyrdd sy'n diwallu anghenion eich defnyddwyr (ee yr iaith Gymraeg, sianelau lluosog, mynediad i'r anabl)?*
- *I ba raddau y gallwch chi ac yr ydych chi'n ystyried a gweithredu dulliau amgen o ddarparu gwasanaethau sy'n diwallu anghenion defnyddwyr yn well? A oes unrhyw rwystrau i chi wneud hynny?*
- *Beth mae data am ganfyddiadau'r cyhoedd am ansawdd gwasanaeth yn ei ddweud wrthyh chi? Pa gysylltiad sydd rhyngddynt â data am berfformiad gwasanaeth?*
- *Sut ydych chi'n adrodd am ddata perfformiad i'r cyhoedd? Pa dystiolaeth sydd yna o'r atebolrwydd cynyddol hwn?*

'Defnyddwyr' Gwasanaeth Tân ac Achub Gogledd Cymru yw unrhyw un sy'n byw, gweithio, ymweld â neu'n teithio trwy / uwchben chwe ardal awdurdod unedol Gogledd Cymru, ynghyd â'r bobl mewn ardaloedd cyffiniol, ac o bosibl y bobl mewn unrhyw ran o'r Deyrnas Unedig sy'n wynebu argyfwng, amhariad neu fygythiad mawr.

Credwn fod Gwasanaeth Tân ac Achub Gogledd Cymru yn cyflwyno gwasanaeth da iawn ac wedi gweld canlyniadau arwyddocaol well mewn blynyddoedd diweddar. [Gostyngiad arwyddocaol mewn tanau er 2001/02 gweler Atodiad 1.] Adroddir ar ddata perfformiad i'r cyhoedd trwy gyfrwng cyhoeddiadau a chrynodebau blynyddol, ynghyd â chyhoeddi adroddiadau monitro perfformiad arferol arlein i unrhyw un sydd â diddordeb.

Hoffem ddwyn sylw'r Comisiwn at ddau bwnc yn benodol:

- Pwysigrwydd gwahaniaethu rhwng gwasanaeth graddiadwy sy'n cael ei yrru gan alwad (e.e. addysg, casglu gwastraff) a gwasanaeth angraddiadwy seiliedig ar risg (e.e. goleuadau stryd, gwasanaeth tân ac achub).
- Mewn perthynas ag atebolrwydd i'r cyhoedd, mae data perfformiad yn llunio dim ond rhan fechan o'r naratif cyffredinol hwnnw sy'n cysylltu â'r cyhoedd. Yn gyffredinol, bydd syniad y cyhoedd o berfformiad da neu ddrwg yn seiliedig ar ei brofiad ei hun o ddefnyddio'r gwasanaeth hwnnw, yn hytrach na set o ddata wedi ei gyhoeddi.

Mewn perthynas ag ystyried a gweithredu dulliau amgen o gyflwyno gwasanaethau, mae'r Awdurdod yn cydymffurfio â chynllun gwella blynyddol sy'n cynnwys ystod o welliannau a blaengareddau, gydag enghreifftiau diweddar yn cynnwys:

- Newid oriau gorsafoedd criwio dydd – am flynyddoedd, roedd y stem ddydd yn mynd oddi ar ddyletswydd am 6.00 p.m., gan drosglwyddo i system ar-alwad o griwio ar gyfer oriau'r nos. Fodd bynnag, roedd hwn yn amser o'r dydd pan fyddai nifer y galwadau y dechrau cynyddu, felly nid oedd yn



gwneud llawer o synnwyr anfon diffoddwyr tân adref bryd hynny, ac yna eu galw'n ôl. Mae'r stem nawr yn rhedeg tan 10.00 p.m. gan olygu bod ymateb yn gyflymach ynghyd â chael arbedion cyflog ar ffioedd digwyddiadau.

- Archwiliadau Diogelwch Tân yn y Cartref gan sefydliadau partner - medrwn gymryd enwau pobl sy'n agored i niwed ac ymweld â nhw i ymgymryd ag archwiliad yn eu cartref, ond mae'n gwneud llawer mwy o synnwyr i ni hyfforddi gofalwyr yn y cartref i wneud yr archwiliad eu hunain pan fyddant gyda'r bobl sy'n agored i niwed. Mae'r person dan sylw yn cael archwiliad yn gyflymach, gyda'r fantais mai person cyfarwydd sy'n ei wneud.

O ran rhwystrau i newid, mae'r rhain yn cynnwys:

- Syniad y cyhoedd o 'ennill a cholli' – mae'r Awdurdod yn edrych yn strategol ar wasanaethau i Ogledd Cymru gyfan. Fodd bynnag, nid dyna sut mae pobl yn edrych ar eu gwasanaeth lleol, a medrent wrthsefyll newid yr hyn y maent yn gyfarwydd ag o, er gwaethaf rhoi sicrhad;
- Telerau ac amodau gwasanaeth staff (yn benodol staff gweithredol tân ac achub) sy'n medru cyfyngu hyblygrwydd i gyflwyno dulliau gweithio newydd;
- cost;
- enw da a pherfformiad da – mae gan y gwasanaeth tân ac achub enw da rhagorol, ac mae achosion o danau yn parhau i syrthio. Mae hyn yn cyfyngu'r cymhelliad i newid yn sylfaenol sut mae'r Gwasanaeth yn gweithredu.

Rydym nawr yn cynnig dewis iaith i unrhyw un sy'n cysylltu â'r Gwasanaeth, gan gynnwys galwadau 999, ynghyd â chynghor ar ddiogelwch sy'n cynnwys ymweliadau ag ysgolion, ac Archwiliadau Diogelwch yn y Cartref yn y Gymraeg neu'r Saesneg.

Mae'r Gwasanaeth yn mwynhau lefel uchel o ymddiriedaeth gan y cyhoedd, ac yn gyson yn derbyn lefelau isel iawn o gwynion.

#### **Perfformiad C4. Sut mae gweithio gydag eraill wedi darparu gwasanaethau i ddefnyddwyr?**

- *Sut a pha mor dda y gallwch chi reoli effeithlonrwydd ac effaith partneriaeth a gweithio traws-sector?*

Byddem yn gwahaniaethu rhwng rheoli effeithlonrwydd a rheoli effaith gwaith partneriaeth a thraws-sector.

Ar gyfer y cyntaf, byddai hyn yn golygu dod ag uwch reolwyr at ei gilydd yn ddigon aml i drafod a chymryd penderfyniadau. Mae llwyddiant y bartneriaeth yn dibynnu ar gael rhywun i'w llywio'n effeithiol gan gynnwys cynnal y ddialog aml honno fel rhan arferol o waith beunyddiol. Mae tuedd i bartneriaethau ganoli o gwmpas cyfarfodydd gyda chofnodion ffurfiol – tra mewn gwirionedd mae effeithlonrwydd y bartneriaeth yn dibynnu ar weithio mewn partneriaeth go iawn.

Ar gyfer yr olaf hwn, byddai'n golygu pennu allbynnau a chanlyniadau sydd wedi eu cytuno ac sy'n glir i bawb. Rhaid bod budd i bawb yn y bartneriaeth – rhywbeth na ellir ei gyflawni fel arall neu ei gyflawni gystal pe byddai unrhyw un o'r partneriaid yn gweithredu ar eu pennau eu hunain.

Yr allwedd i effeithlonrwydd a rheolaeth yw cael y cyfuniad priodol o sgiliau a'r lefel briodol o oruchwylio a monitro. Pwy a fyddai'n cydnabod bod y bobl a oedd yn cyflawni gwaith y bartneriaeth yn llwyddo ai peidio, a phwy fyddai'n gwneud rhywbeth ynglŷn â hynny?

Mae nifer o enghreifftiau rhagorol o bartneriaethau Gwasanaeth Tân ac Achub Gogledd Cymru yn cyflwyno gwasanaethau gwell. Ar wahân i ymateb aml-asiantaeth i argyfyngau, mae enghreifftiau megis:

- Y Ganolfan Gyfathrebu ar y Cyd yn Llanelwy sy'n rhoi mantais gwell ymateb trwy gael swyddogaethau rheoli'r Heddlu a Tân ac Achub yn gweithredu gyda'i gilydd – gan wella cydlynid ymateb i ddigwyddiadau mawrion neu gymhleth;
- Y Tîm Tanau Bwriadol yn cynnwys staff yr Heddlu a Tân ac Achub yn gweithio gyda'i gilydd i dargedu ymddygiad gwrthgymdeithasol a gweithredu troseddol gan arwain at ostyngiad arwyddocaol yn lefel y tanau bwriadol;
- Mae'r tri Gwasanaeth Tân ac Achub yn cyflawni canlyniadau rhagorol ac yn gweithio'n dda gyda'i gilydd (gan gynnwys trwy'r Pwyllgor Materion Cenedlaethol a sefydlwyd yn ddiweddar [www.nic.org.uk](http://www.nic.org.uk)) i gyflwyno gwasanaethau hyd yn oed yn well, yn fwy cynaliadwy, gwydn a fforddiadwy yn y dyfodol.

Er y medrwn nodi manteision amlwg gweithio mewn partneriaeth, mae'n werth nodi hefyd bod heriau yn gysylltiedig â gweithio gyda 'phartneriaid' amryfal, yn enwedig pan fydd strwythurau newydd yn cael eu datblygu (e.e. Byrddau Gwasanaeth Lleol). Teimlwn felly bod angen trafodaeth ynglŷn â chydbwysedd dod i'r partneriaethau hyn ar sylfaen deddfwriaethol er mwyn sicrhau cynhwysiant, a chael y rhyddid rhag deddfwriaeth i ddewis y partneriaethau gweithredol mwyaf effeithiol ar unrhyw adeg.

## 2. Graddfa a Gallu

Mae cyflwyniad y Comisiwn i'r adran hon yn cydnabod bod maint, cymhlethdod, y swyddogaethau y maent yn eu darparu a chwmpas daearyddol sefydliadau gwasanaeth cyhoeddus *mwya na thebyg* yn cael effaith ar eu perfformiad a'u gwasanaethau, ond bod y berthynas rhwng y rhain yn aneglur.

### Graddfa a Gallu C.1 Beth yw'r dystiolaeth fod gallu sefydliad i ddarparu ei swyddogaethau allweddol yn gysylltiedig â'i faint?

- *I ba raddau y mae costau uned, gorbenion, ansawdd y gwasanaeth ac argaeledd y gwasanaeth yn cael eu heffeithio gan faint y sefydliad?*
- *Pa dystiolaeth sydd yna fod 'màs critigol' lleiaf yn bodoli ar gyfer math penodol o sefydliad neu wasanaeth?*
- *I ba raddau y mae gallu i arloesi ac i ymateb i ddatblygiadau newydd yn cael ei gyfyngu gan faint y sefydliad?*

Yng Nghymru, mae'r tri awdurdod tân ac achub yn wahanol o ran eu maint, yr ardal ddaearyddol a wasanaethir, dwysedd y boblogaeth a'r proffil risg, ond mae'r gost fesul pen o redeg y tri gwasanaeth yn debyg iawn - yn 2013/14 mae'r cyllidebau refeniw fesul pen o'r boblogaeth yn dod i £50 yn Ne Cymru, £49 yng Nghanolbarth a Gorllewin Cymru a £46 yng Ngogledd Cymru.

Dylai profiad ad-drefnu 1996 ddarparu tystiolaeth dda.

### Graddfa a Gallu C.2 Pa swyddogaethau a gwasanaethau sy'n cael eu darparu'n fwyaf effeithiol ar ba lefel?

- *Sut gallwn ni fod yn sicr bod gwasanaethau yn cael eu darparu ar y lefel ddaearyddol fwyaf priodol (lleol, rhanbarthol neu genedlaethol)?*
- *I ba raddau y mae'n wir dweud bod y sector cyhoeddus yng Nghymru yn or-boblog?*

Roedd y dadleuon a wnaed yn gynnar yn y 1990au dros sefydlu 22 awdurdod lleol yn trin meysydd tebyg iawn. Ers hynny, bu nifer o gyfluniadau gwahanol (tri awdurdod tân ac achub, un ymddiriedolaeth gwasanaethau ambiwlans, pedwar heddlu ac ati) yn gweithredu, a ddylai ddarparu cyfoeth o wybodaeth i'r Comisiwn.

Efallai bod y lefel ddaearyddol fwyaf priodol yn gysylltiedig â'r pellter y gall disgwyliadau pobl ynglŷn â'r darparwr gwasanaeth a negeseuon allweddol y sefydliad i'r defnyddwyr gwasanaeth deithio heb fynd ar goll.

Yn debyg, efallai bod cydberthyniadau rhwng faint daearyddol sefydliad a gallu'r rheolwyr a'r arweinwyr i ddelio'n effeithiol â'r gwaith ar draws rhychwant cyfan eu rheolaeth.

### **Graddfa a Gallu C.3 A yw nifer a strwythur sefydliadau ar hyn o bryd yn darparu gwerth am arian?**

- *I ba raddau y mae eich cyllidebau yn cael eu heffeithio gan strwythurau llywodraethu rhagnodedig ac atebolrwydd?*
- *A yw partneriaethau sectoraidd yn dweud rhywbeth wrthym am raddfa (efallai yn arwydd bod sefydliadau yn rhy fach?)*
- *I ba raddau y mae eich gorbenion wedi eu rheoli drwy gaffael gwasanaethau cymorth yn well neu yn fwy cydweithredol?*
- *I ba raddau y mae eich gorbenion a materion eraill yn ymwneud â graddfa a chymhlethdod wedi eu goresgyn drwy ddefnyddio technoleg gwybodaeth a chyfathrebu?*

Mae'r gwasanaeth tân ac achub yn rhoi gwerth da iawn am arian, yn enwedig os caiff ei gyfrifo ar sail y costau a arbedir i rannau eraill y sector cyhoeddus trwy rwystro tanau ac anafiadau (e.e. i'r gwasanaethau iechyd a chymdeithasol, adfywio economaidd).

Mae'n bwysig peidio â gor-ddatgan y posibilïadau ar gyfer economaï graddfa heb fedru bod yn sicr y bydd ymarfer yn cyfateb â'r theori. Er enghraifft:

- Mae'n gwneud mwy o synnwyr i Wasanaeth Tân ac Achub Gogledd Cymru gaffael gwaith cynnal a chadw ei stadau ar y cyd â Heddlu Gogledd Cymru yn hytrach na'r ddau Wasanaeth Tân Ac Achub arall oherwydd y pellteroedd dan sylw;
- Cymharu'r hyn a ddigwyddodd gyda'r prosiect Rheoli Tân a gafodd ei ganslo yn Lloegr, lle'r oedd manteision damcaniaethol disodli 46 o ystafelloedd rheoli unigol gyda 9 safle rhanbarthol, a'r prosiect llwyddiannus iawn yng Nghymru a gadwodd dair ystafell reoli ond eu cysylltu'n electronig er mwyn iddynt fedru bod yn gefn i'w gilydd.

Gall caffael ar y cyd arbed costau, ond mae angen arweiniad cryf i sicrhau nad yw'r contract yn mynd yn rhy fawr trwy geisio cynnwys rhestr ddymuniadau pawb – bydd adegau pa fo angen derbyn safoni a chyfaddawd.

## Graddfa a Gallu C.4 A yw maint y sefydliad yn effeithio ar reoli adnoddau dynol, adnoddau ariannol ac eraill yn effeithiol?

- *Beth yw'r lefelau cyfredol a diweddar o swyddi gwag i uwch swyddogion a swyddogion proffesiynol o fewn eich sefydliad? Beth yn eich barn chi yw'r rhesymau am hyn?*
- *I ba raddau y mae yna gysylltiad rhwng lefelau swyddi gwag a graddfa sefydliadol? Ydych chi'n teimlo bod ymdeimlad o (ee) sefydliadau bach yn fwy neu'n llai deniadol fel cyflogwyr?*
- *Pa dystiolaeth sydd yna fod sefydliadau yn y sector cyhoeddus yn cystadlu am wasanaethau cronfa gyfyngedig o dalent?*
- *Pa mor dda y gallwch ac yr ydych chi'n adleoli neu yn datblygu talent i ateb y pwysau sy'n dod i'r amlwg neu sy'n newid?*
- *Pa mor dda y gallwch ac yr ydych chi'n adleoli neu yn addasu cyllidebau i ymateb i'r pwysau sy'n dod i'r amlwg neu sy'n newid?*

Nid dyma a fu profiad Gwasanaeth Tân ac Achub Gogledd Cymru, ond rydym yn cydnabod bod patrwm datblygu a dyrchafu ychydig yn wahanol yn y sector tân. Er enghraifft, mae diffoddwyr tân oll yn derbyn eu hyfforddiant gweithredol a llawer o'u hyfforddiant rheoli ar ôl iddynt ymuno, ac ychydig iawn sy'n gadael y sector unwaith y maent wedi eu hyfforddi.

Ar draws gwasanaeth tân ac achub y Deyrnas Unedig, dim ond ychydig o enghreifftiau sydd o uwch reolwyr yn ymuno o'r tu allan i'r sector, ond mae Cymru wedi bod yn llawer mwy arloesol yn hyn o beth, nid oherwydd unrhyw ddiffyg talent y tu mewn i'r Gwasanaeth ond oherwydd y bu'n llawer mwy parod i fabwysiadu agwedd llai confensiynol a phenodi'r ymgeiswyr gorau i'r swyddi hyn heb fynnu ar gefndir yn y gwasanaeth tân. Mae hyn hefyd wedi arwain at gyfansoddiad tecach o lawer o ran rhywedd uwch dimau rheoli.

Er gwaethaf bod yn sefydliad bychan gydag ond ychydig o gyfleoedd dyrchafu yn y swyddi arbenigol sydd ar gael i ni, mae trosiant staff yn y swyddi hyn yn isel.

Os oes angen arbenigrwydd lefel uchel arnom ond ni fedrwn gyfiawnhau creu swyddi llawn-amser (e.e. caffael, rheoli stadau, cyngor ar gyflogaeth ac iechyd galwedigaethol) nid ydym wedi cael anhawster prynu hynny trwy contract. I raddau gall hyn weithio'n well oherwydd yr hyblygrwydd a gynigir, a'r risg is, er enghraifft os bydd arbenigwr cyflogedig yn absennol am gyfnod oherwydd salwch; ond mae angen ystyried y contract yn ofalus i sicrhau ei fod yn darparu'r hyn y mae'r Gwasanaeth ei angen.



### 3. Cymhlethdod

Nid yw'n syndod bod y Comisiwn yn cyfeirio at sector gwasanaethau cyhoeddus yn cynnwys ryw 900 o gyrff cyhoeddus fel un 'cymhleth iawn', yn enwedig o ystyried maint Cymru. Mae'n cydnabod nad yw'r strwythur hwn yn un a gynlluniwyd, ac yn holi a yw'n anfwriadol wedi achosi dyblygu, gorgyffwrdd a gwrthdaro, gweithio'n ynysig ac esgeuluso'r anghenion trawsbynciol a allai fod gan ddinasyddion a chymunedau.

#### **Cymhlethdod C.1 I ba raddau y mae yna orgyffwrdd sefydliadol?**

- *I ba raddau y mae yna gydlyniad a synergedd rhwng swyddogaethau o fewn eich sefydliad ac eraill yn eich sector chi o'r gwasanaeth cyhoeddus, ar lefelau strategol a gweithredol?*
- *I ba raddau y mae yna gydlyniad a synergedd rhwng sectorau o'r gwasanaeth cyhoeddus, ar lefelau strategol a gweithredol? I ba raddau, ar y llaw arall, y maent yn dyblygu neu'n gwrthdaro â'i gilydd?*
- *I ba raddau y mae'r rhyngwyneb rhwng rôl eich sefydliad chi a rôl sefydliadau eraill yn sicrhau bod adnoddau yn cael eu defnyddio mor effeithiol â phosibl?*
- *A oes gormod o sefydliadau sy'n gweithredu neu yn gwneud penderfyniadau mewn "haenau" ar yr un materion?*

Mae swyddogaethau'r gwasanaeth tân ac achub yn glir, ac nid yw'r math o 'orgyffwrdd sefydliadol' a grybwyllir yn y cwestiwn hwn yn broblem yn aml.

Lle mae *gofyn* i ni weithio gyda sefydliadau eraill (e.e. fel ymatebwyr a ddynodwyd dan y Ddeddf Argyfyngau Sifil Posibl; fel awdurdodau gorfodi dan reoliadau diogelwch tân busnesau, neu wasanaethau argyfwng eraill mewn digwyddiadau cymhleth), mae'r rolau a'r cyfrifoldebau yn glir. Mae hyn hefyd yn wir pan fyddwn yn *dewis* gweithio gyda sefydliadau eraill (e.e. gosod synwryddion mwg mewn tai cymdeithasol ac achosion eraill o ofalu am ddiogelwch pobl sy'n arbennig o agored i niwed yn eu cartref).

Mae yna yn amlwg lawer o synergedd rhwng y gwasanaethau argyfwng, ond nid yw rolau a chyfrifoldebau yn aneglur yn aml, naill ai ar lefelau strategol neu weithredol.

## **Cymhlethdod C.2 A yw strwythurau presennol yn gwella gwasanaethau di-dor ac yn darparu gwell gwasanaethau?**

- *I ba raddau y mae ffiniau sefydliadol a gweinyddol yn cyd-ffinio? Pam ac i ba raddau y mae hyn yn bwysig?*
- *A yw ffiniau o'r fath yn adlewyrchu patrymau galw gwahanol neu sbardunau am alw rhwng sectorau, ac i ba raddau y gellir cyfiawnhau gwahaniaethau o'r fath?*
- *I ba raddau y mae ffiniau o'r fath yn adlewyrchu naws y cyhoedd am le neu hunaniaeth?*
- *Sut mae ffiniau o'r fath yn effeithio ar hygyrchedd gwasanaethau, a chanfyddiadau dinasyddion ynghylch cydlyniad ac integreiddio gwasanaethau?*

Mae Gwasanaeth Tân ac Achub Gogledd Cymru yn gweithredu ar draws chwe awdurdod unedol Gogledd Cymru, yn cyfateb â ffiniau Heddlu Gogledd Cymru a Bwrdd Iechyd Prifysgol Betsi Cadwaladr.

Mae strwythur Gogledd Cymru yn fwy na ffin gyfleus. Mae Bwrdd Arweinyddiaeth Rhanbarthol Gogledd Cymru yn dwyn at ei gilydd uwch arweinwyr i drafod a chytuno ar strategaethau sy'n effeithio'r rhanbarth cyfan. Beth bynnag fydd cyfluniad gwasanaethau cyhoeddus yng Ngogledd Cymru yn y pen draw, byddai cydfffiniau ac agosrwydd at y boblogaeth sy'n derbyn y gwasanaethau yn fanteisiol. Ni fedrwn ddweud bod gweithio gyda chwe awdurdod unedol yng Ngogledd Cymru yn broblem arbennig, ond mae cyfyngiad ar faint o amser a fedr sefydliad fel ein un ni ei dreulio mewn cyfarfodydd gydag uwch reolwyr y chwe awdurdod hynny.



### Cymhlethdod C.3 A yw cydweithio wedi arwain at well gwasanaethau?

- *Os yw cydweithio wedi arwain at well perfformiad, pam? Os nad yw, pam?*
- *I ba raddau y mae cydweithio wedi esgor ar arbedion cyson mewn adnoddau a/neu enillion mewn perfformiad?*
- *I ba raddau y mae cydweithio wedi creu baich rheoli pellach a/neu faich sy'n gwrthdymnu sylw?*
- *A yw gweithio mewn partneriaeth yn ychwanegu at y cymhlethdod neu yn pwyntio at ffordd fwy effeithiol o drefnu gwasanaethau?*
- *I ba raddau y mae eich sefydliad wedi cydweithio yn fodlon? I ba raddau rydych chi wedi gwneud dim mwy na dilyn mandadau neu ddisgwyliadau y dylech chi wneud hynny?*
- *A yw trefniadau partneriaeth wedi bod yn canolbwyntio ar wella gwasanaethau? Neu beth sy'n fwy effeithiol ar gyfer y sefydliad?*

Ydym, rydym yn credu bod cydweithredu wedi medru cyflawni ar y cyd yr hyn na fedrai sefydliadau unigol ei gyflawni.

Gan gyfeirio at Wasanaeth Tân ac Achub Gogledd Cymru, mae enghreifftiau yn cynnwys:

- Gwaith Grŵp Gorchwyl y Prif Swyddog Tân a newidiodd sut mae gwasanaethau rhwystro a diogelwch tân mewn cartrefi yn cael eu cyflwyno;
- Cydweithredu gyda ...
  - Cyngor Bwrdeistref Sirol Conwy ar gyfer gwasanaethau ariannol a thrysorlys;
  - Cyngor Sir y Fflint ar gyfer pensiynau;
  - Heddlu Gogledd Cymru ar gyfer rheoli stadau a'r Ganolfan Gyfathrebu ar y Cyd;
  - Ymatebwyr eraill dan y Ddeddf Argyfyngau Sifil Posibl;
  - Y ddau wasanaeth tân ac achub arall yng Nghymru e.e. Pwyllgor Materion Cenedlaethol a threfniadau anfon, Sicrwydd Gweithredol y Gwasanaethau a Gyflenwir, a rhannu gwybodaeth arbenigol a gweithio trwy grwpiau arbenigol;
  - Gwasanaethau Tân ac Achub eraill yn y Deyrnas Unedig ar gyfer gwybodaeth risg a datblygu polisïau penodol.

[Nodir enghreifftiau eraill mewn manau eraill yn yr ymateb hwn.]

Nid oes un rhesymeg sengl – mae gwelliannau wedi cynnwys gwell cyflwyniad, gwasanaethau o ansawdd uwch (arbenigol) a chostau is.



#### **Cymhlethdod C.4 A yw'r trefniadau atebolrwydd yn aneglur ar hyn o bryd?**

- *Faint o haenau o atebolrwydd sy'n bodoli o fewn gwasanaethau allweddol? Beth yw effeithiau hyn?*
- *Beth fu effaith y cydweithio ar atebolrwydd y sefydliad?*
- *A yw trefniadau presennol yn arwain at drosglwyddo bai neu symud costau o un lle i'r llall?*
- *A yw nifer y sefydliadau yn golygu bod cael cynrychiolaeth o blith uwch swyddogion a rhai gyda mandad priodol mewn partneriaethau yn ormod o her?*

Ymddengys ei bod eisoes yn eithaf anodd priodoli llwyddiant neu fethiant i unrhyw un gwasanaeth – mae effaith newidiadau lles / strategaeth y gwasanaeth iechyd ar gyfer gofalu am bobl yn eu cartref yn debygol o gael ei hadlewyrchu yng nghostau nifer o wasanaethau eraill e.e. gwasanaethau cymdeithasol, tân ac achub. Felly, mae'n bwysig cytuno ar yr hyn a olygir mewn gwirionedd gan 'atebolrwydd'.

#### **Cymhlethdod C.5 A yw graddfeydd sefydliadol a ffiniau gwahanol yn effeithio ar allu eich sefydliad i gydweithio'n effeithiol?**

- *Faint o drefniadau partneriaeth sydd o fewn eich sector a rhwng sectorau? Beth yw eu cwmpas, a pha mor rhesymegol a chydlynol yw'r strwythur cyffredinol?*
- *Pa mor bwysig yw 'cydffinioldeb' i weithio ar draws y sector?*
- *A oes rhywfaint o gydweithio yn gweithio'n fwy llwyddiannus na mathau eraill? Os felly, pam?*

Atebir hyn mewn adrannau eraill yn yr ymateb hwn.

#### 4. Llywodraethu, Darparu a Chraffu

Cyfeiriwn at egwyddorion llywodraethu da fel y nodir gan y Comisiwn Annibynnol ar Lywodraethu Da yn y Gwasanaethau Cyhoeddus, ac yn benodol at yr egwyddor olaf o 'ymgysylltu â rhanddeiliaid a gwneud atebolrwydd yn real'.

Roedd yn ddiddorol gennym ddarllen barn y Comisiwn bod dwyn darparwyr gwasanaeth i gyfrif yn galluogi i'r darparwyr gwasanaeth hynny ragweld yr angen am newid a/neu ymateb i bwysau i newid. Ymddengys bod y Comisiwn wedi derbyn yn ddi-gwestiwn bod hyn yn ffactor pwysig o ran gwella perfformiad, ond hoffem eich cyfeirio'n ôl at ein hymateb i C3 yn yr adran Perfformiad, a'n barn y bydd pobl yn gyntaf ac yn flaenaf yn ceisio rhoi pwysau i sicrhau gwasanaethau iddynt eu hunain, a all fod yn groes i'r farn strategol y mae'n rhaid i'r darparwr gwasanaeth ei dal. Mae hyn yn arbennig o bwysig yng nghyd-destun newid ffiniau, a'r posibilrwydd y gall lleisiau unigol pobl bylu cyn iddynt gyrraedd y sawl sy'n cymryd y penderfyniad.

**Llywodraethu, Darparu a Chraffu C.1 A yw egwyddorion llywodraethu da yn cael eu cynnal, ac a ydynt yn ysgogi gwelliant? Os nad ydynt, pam? Beth sydd angen ei newid?**

- *A yw trefniadau llywodraethu ar gyfer sefydliadau yn dal y rhai sy'n gyfrifol am ddarparu i gyfrif yn effeithiol?*
- *Pa mor glir a syml yw trefniadau gwneud penderfyniadau a llywodraethu o fewn eich sefydliad? Beth yw effaith hyn?*
- *Pa mor dda a pha mor gyson y mae eich sefydliad yn newid ei broses llywodraethu ac yn mabwysiadu arfer da i wella effeithlonrwydd ac eglurder?*
- *Pa mor dda a pha mor gyson y mae eich sefydliad yn mabwysiadu ffyrdd amgen ac arloesol o ddarparu gwasanaethau, er mwyn gwella ansawdd a/neu leihau cost?*
- *Pa mor dda y mae trefniadau llywodraethu yn ymdrin â chydweithio a mynd ar drywydd canlyniadau a rennir? Pa mor amrywiol yw'r trefniadau llywodraethu a gwneud penderfyniadau rhwng eich sefydliad chi ac eraill? Pa effaith mae hyn yn ei gael ar gydweithio a dulliau o ddiwygio systemau?*
- *A ddylai Llywodraeth Cymru fod yn fwy neu'n llai rhagnodol am y trefniadau llywodraethu a chraffu sydd ar waith mewn gwasanaethau cyhoeddus yng Nghymru?*
- *Faint o gynnwys defnyddwyr sydd yna mewn trefniadau llywodraethu? Pa mor effeithiol yw hynny wrth ysgogi gwelliant?*
- *A yw ein trefniadau rheoleiddio, craffu a llywodraethu yn rhy gymhleth? I ba raddau y maent yn rhannu pwrpas cyffredin?*

Nid yw trefniadau llywodraethu a chraffu awdurdodau tân ac achub mor gymhleth â rhai awdurdodau lleol, ond maent yn gweithio'n dda. Yng Ngwasanaeth Tân ac Achub Gogledd Cymru, yr Awdurdod llawn sydd yn y pen draw yn cymryd neu'n cymeradwyo'r holl benderfyniadau allweddol ac mae nifer y pwyllgorau ac is-bwyllgorau yn cael ei gadw'n isel (Panel Gweithredol, Pwyllgor Archwilio a Phwyllgor Safonau). Mae'r Awdurdod wedi dewis peidio â defnyddio egwyddor cydbwysedd gwleidyddol yn y pwyllgorau hyn (gweler ein hymateb i C4 yn yr adran Llywodraethu, Darparu a Chraffu). Mae'r Cadeirydd a'r Is-gadeirydd yn cael cyfarfodydd rheolaidd, strwythuredig gyda'r Prif Swyddog Tân, a phrynrir gwasanaethau Swyddog Monitro a Thrysorydd gan rannau eraill y sector cyhoeddus.

Yn hytrach na chynyddu nifer y prosesau craffu ffurfiol, efallai yr hoffai'r Comisiwn styried sut orau y gellir eu symleiddio.

### **Llywodraethu, Darparu a Chraffu C.2 Pa mor effeithiol yw ymgysylltu â'r cyhoedd wrth ddylanwadu ar benderfyniadau a dal darparwyr gwasanaeth i gyfrif?**

- *Sut a pha mor helaeth y mae eich sefydliad chi ac eraill yn rhoi cyfrif i ac yn ymgysylltu â'r cyhoedd ynghylch eu perfformiad a'u gwaith o lunio penderfyniadau?*
- *Pa mor bwerus yw hyn wrth ysgogi gwelliant? I ba raddau mae ymgysylltu yn arwain at newidiadau gwirioneddol ar y lefelau strategol a gweithredol? Neu a oes ymdeimlad o wneud dim mwy nag ymateb i gwynion yn ynysig?*
- *I ba raddau ydych chi'n credu bod dinasyddion yn deall gwahanol rolau eich sefydliad ac eraill? Pa effaith y mae hyn yn ei gael?*
- *I ba raddau y mae dinasyddion yn deall eich prosesau llywodraethu a gwneud penderfyniadau? Pa effaith y mae hyn yn ei gael?*
- *A ydych yn credu bod maint eich sefydliad chi ac eraill yn cael unrhyw effaith ar ei allu i ddal i gyfrif ac ymateb i ddinasyddion yn effeithiol?*

Rydym yn cydnabod manteision posibl ymgysylltu â'r cyhoedd, ond rydym hefyd yn cydnabod ei gyfyngiadau a'r posibilrwydd ei fod yn rhywbeth a wneir er ei fwyn ei hun yn hytrach na phroses ar gyfer cydweithio gwirioneddol. Mae ymchwil yn y maes<sup>1</sup> yn cydnabod pa mor anodd yw arfarnu prosesau ymgysylltu er gwaethaf

<sup>1</sup> Er enghraifft, Rowe et al (2008): Analysis of a normative framework for evaluating public engagement exercises: reliability, validity and limitations *Public Understanding of Science Hydref 2008 17: 419-441*, cyhoeddwyd yn gyntaf ar Awst 6, 2008.

manteision damcaniaethol. Yn yr un modd, roedd trafodaeth Pwyllgor Dethol Gweinyddiaeth Gyhoeddus Tŷ'r Cyffredin ar ymgysylltu â'r cyhoedd wrth lunio polisïau (Ail Adroddiad Sesiwn 2013–14) hefyd yn cydnabod problemau diffyg awch y cyhoedd i ymgysylltu, a'r perygl y gallai'r rhai â buddiannau breintiedig ddominyddu'r broses.

Agwedd Gwasanaeth Tân ac Achub Gogledd Cymru fu integreiddio ei brosesau ymgysylltu o fewn ei weithrediadau beunyddiol arferol ac osgoi gwario gormod o amser ac arian ar arolygon ffurfiol nad oes fawr o ymateb iddynt yn aml. Trwy siarad â phobl yn eu cartrefi, mewn ysgolion, mannau gwaith a lleoliadau hamdden, gweithio gyda chyrff sy'n cynrychioli grwpiau penodol a chynnwys sefydliadau eraill mewn arolygon ar y cyd a grwpiau gorchwyl, rydym wedi medru cynnal dialog ac addasu ein gwasanaethau yn unol â hynny.

Efallai gallai Llywodraeth Cymru wneud mwy i gefnogi awdurdodau i esbonio'r cyfyngiadau. Nid yw amcanion gwrthgyferbyniol cadw gwasanaethau rheng flaen ond gostwng costau darparu'r gwasanaethau hynny yn debygol o fod yn gynaliadwy nac yn gyflawnadwy.

### **Llywodraethu, Darparu a Chraffu C.3 Pa mor effeithiol yw'r archwilio, arolygu a rheoleiddio wrth sbarduno newid a chefnogi atebolrwydd a gwella?**

- *Pa mor effeithiol yw archwilio, arolygu a rheoleiddio wrth nodi cryfderau a gwendidau eich sefydliad?*
- *Pa mor bwerus yw hyn wrth ysgogi gwelliant? Pa mor barod ac effeithiol y mae eich sefydliad ac eraill yn ymateb i argymhellion gan archwilwyr, arolygwyr a rheoleiddwyr?*
- *Pa mor gymhleth ac amrywiol yw'r mecanweithiau craffu, rheoleiddio ac atebolrwydd o fewn a rhwng eich sector chi ac eraill?*
- *I ba raddau y mae'r mecanweithiau hyn yn canolbwyntio ar sefydliadau ac allbynnau unigol yn hytrach nag ar bartneriaethau neu ganlyniadau? A yw hyn yn bwysig?*

Mae'r ffordd y mae'r cwestiwn hwn wedi ei eirio yn awgrymu bod rôl archwilio, adolygu a rheoleiddio o reidrwydd yn mynd ymhellach na gwirio a rhoi sicrhad.

O brofiad cael ein harchwilio gan amrywiol gyrff archwilio dros y blynyddoedd, yr agweddau allweddol sy'n helpu gyrru gwelliannau yw cyfuniad o oddrychedd a dealltwriaeth gynhwysfawr o agweddau strategol a gweithredol y sefydliad. Mae'r berthynas hon yn ddefnyddiol ac yn effeithiol gan ei bod yn osgoi gorfod mynd yn ôl i'r cychwyn cyntaf gyda phob ymweliad archwilio. Mae gweithio i gefnogi'r Awdurdod a symud pethau ymlaen mewn modd amserol ac adeiladol, deallus a chyda'r holl

wybodaeth angenrheidiol yn helpu prif ffrydio gweithgareddau archwilio fel proses barhaus yn hytrach na chyfres o ddigwyddiadau digyswllt.

Yr hyn sy'n amlwg, fodd bynnag, yw bod Llywodraeth Cymru yn ymddangos ei bod eisiau mwy o sicrhad na'r hyn y mae Swyddfa Archwilio Cymru yn ei roddi, er gwaethaf yr agwedd ymgynghorol tuag at lunio polisi a grybwyllir yn ein hymateb i'r cwestiynau ynglŷn â Llywodraeth Cymru a'r Cynulliad Cenedlaethol.

Nid cydymffurfio â'r Fframwaith Cenedlaethol Tân ac Achub a'r ddeddfwriaeth berthnasol yw'r unig agweddau y mae gan Lywodraeth Cymru ddiddordeb ynddynt, ac er bod yr Awdurdod yn y pen draw yn atebol i'w boblogaeth leol am gyflenwi ac ansawdd ei wasanaethau, yn amlwg mae disgwyliad y bydd peth atebolrwydd i Lywodraeth Cymru hefyd, yn enwedig lle rhoddwyd grantiau.

Mae pwerau ymyrryd ar gael i Lywodraeth Cymru, ond nid oes eglurder gwirioneddol ynglŷn â sut beth yw awdurdod tân ac achub sy'n 'methu'.

Mae'r rhaglen sicrwydd cymheiriaid – Sicrwydd Gweithredol y Gwasanaethau a Gyflenwir – wedi bod yn ddefnyddiol dros ben wrth ddysgu am wasanaethau ein gilydd, meithrin perthynas broffesiynol gref a rhwydweithiau, adnabod cyfleoedd i alinio/safoni gweithrediadau neu i ddeall a chyfiawnhau'r gwahaniaethau. Bu manteision ychwanegol i Lywodraeth Cymru a Swyddfa Archwilio Cymru sydd wedi arsylwi'r broses a rhoi sicrwydd allanol bod y broses wedi bod yn gadarn, fel y maent wedi helpu i wella eu gwybodaeth o'r tri Gwasanaeth a gwella safonau archwilio.

#### **Llywodraethu, Darparu a Chraffu C.4 Pa mor dda y mae craffu ffurfiol a gwleidyddol yn dylanwadu ar lunio penderfyniadau a gwella atebolrwydd?**

- *Pa dystiolaeth sydd yna fod trefniadau llywodraethu sy'n golygu atebolrwydd uniongyrchol i wleidyddion (yn wahanol i aelodau a benodwyd neu a enwebwyd) yn gwella atebolrwydd a pherfformiad?*
- *Pa mor effeithiol yw prosesau craffu ffurfiol neu wleidyddol o ran dylanwadu ar wneud penderfyniadau a nodi cryfderau a gwendidau yn eich sefydliad ac eraill? A yw hyn yn amrywio rhwng lefelau lleol a chenedlaethol o graffu?*
- *Beth yw effaith y ffaith fod craffu yn broses ffurfiol sydd bellach yn un wleidyddol? A oes unrhyw dystiolaeth o wahanol ddulliau yn cael mwy o effaith?*
- *Pa mor glir yw eich prosesau craffu gwleidyddol i bawb dan sylw, gan gynnwys y cyhoedd? Pa mor bwerus yw'r prosesau hyn o ran ysgogi gwelliant? Pa mor ymatebol yw eich sefydliad ac eraill i argymhellion a wnaed o ganlyniad i'r prosesau hyn*

Daw aelodau etholedig Awdurdodau Tân ac Achub o bob un o'r awdurdodau cyfansoddol. Maent yn gweithredu fel un Awdurdod yn hytrach na cheisio cynrychioli

eu hardaloedd lleol eu hunain. Mae aelodau Gwasanaeth Tân ac Achub Gogledd Cymru wedi dewis peidio â defnyddio egwyddor cydbwysedd gwleidyddol gydag aelodaeth ei bwyllgorau, a fedrai wneud dan reoliad 20 Rheoliadau Llywodraeth Leol (Pwyllgorau a Grwpiau Gwleidyddol) 1990. Mae cydsyniad na fyddai cydbwysedd gwleidyddol yn fanteisiol gan fod y trefniadau presennol yn gynhwysol ac yn osgoi creu unrhyw 'ymraniad gwleidyddol' wrth lywodraethu Awdurdod.



Rydym yn croesawu cydnabyddiaeth y Comisiwn o'r dulliau y gall diwylliant sefydliad effeithio ei ddulliau darparu ac yn y pen draw ei berfformiad. Mae gan y gwasanaeth tân ac achub enw da, ac mae'r cyhoedd yn ymddiried ynddo. Mae wedi newid yn sylweddol dros y blynyddoedd diwethaf, gan fwrw ymaith rai o'r hen stereoteipiau hen-ffasiwn nad oedd yn dderbyniol yn yr oes fodern. Ac eto mae wedi llwyddo cadw gafael ar lawer o'i nodweddion gwell fel gwasanaeth rhagweithiol a hyderus gyda chanolbwynt cymunedol cryf a record o gydweithredu sydd i'w fawr chwennych. Mae hefyd yn cyflenwi canlyniadau ardderchog ledled Cymru.

### **Diwylliant ac Arweinyddiaeth C1. A yw'r sector cyhoeddus yng Nghymru yn rhannu set gyffredin o werthoedd?**

- *I ba raddau mae yna set gyffredin o werthoedd a diwylliannau ar gyfer y gwasanaethau cyhoeddus sy'n amlygu cefnogaeth i welliant parhaus, arloesi, hyblygrwydd, atebolrwydd a newid strategol?*
- *I ba raddau, i'r gwrthwyneb, nad oes unrhyw werthoedd cyffredin o'r fath? A yw ymddygiadau sefydliadol yn amlygu awydd i weithredu dros y tymor byr, plwyfoldeb, meddwl yn ynysig, gweithredu amddiffynnol, neu'n achosi unrhyw broblemau eraill?*
- *Beth yw effaith nodweddion diwylliannol, ieithyddol neu unigryw eraill Cymru ar ddarparu gwasanaethau neu uchelgais hirdymor Cymru, os oes effaith o gwbl?*
- *A yw'r gwasanaethau cyhoeddus yng Nghymru yn arddangos nodweddion sefydliadau sy'n perfformio'n dda?*

Mae gan y gwasanaeth tân ac achub ledled y Deyrnas Unedig ddiwylliant wedi ei hen sefydlu sy'n ymestyn y tu hwnt i ffiniau awdurdodau tân ac achub unigol neu ffiniau mewnol y Deyrnas Unedig. Gellir ei weld o gymharu gyda gwasanaethau tân ac achub mewn gwledydd eraill, ac ni fyddai lawer o neb yn dadlau ei fod yn bodoli. Serch hynny, nid yw pob gwasanaeth tân ac achub yn y Deyrnas Unedig yr un fath yn union, ac nid ydynt oll yn perfformio gystal â'i gilydd, sy'n cefnogi'r ddamcaniaeth fod pethau eraill sy'n gyrru gwelliannau mewn perfformiad ond y gall diwylliant a gwerthoedd chwarae rhan yn fwy cyffredinol.

Gall fod yn ddefnyddio diffinio diwylliant a gwerthoedd ar wahân. Dim ond un rhan o ddiwylliant sefydliad yw gwerthoedd.

Disgrifiad *generig* o ddiwylliant sefydliadol:

- a) Credoau, gwerthoedd a thybiaethau a rennir
- b) Mae'n amlwg o sut y mae pobl yn y sefydliad yn gwneud eu gwaith bob dydd
- c) Mae'n amlwg yn ymddygiad unigolion a grwpiau

- d) Cael ei ymhelaethu gan ymddygiad arweinwyr
- e) Wedi ei blannu mewn arferion sefydliadol

Disgrifiad *penodol* o werthoedd gwasanaeth tân ac achub:

- a) Natur ddibyniadwy
- b) Gwasanaeth i'r Gymuned
- c) Gwerthfawrogi Gwelliant
- d) Gwerthfawrogi Pobl
- e) Gwerthfawrogi Amrywiaeth.

Er nad yw'n seiliedig ar brofiad awdurdodol, mae profiad o weithio gyda sectorau gwasanaethau cyhoeddus eraill yn awgrymu, er bod gwasanaethau tân ac achub yn rhannu'r un *gwerthoedd* sylfaenol â gweddill y sector cyhoeddus, mae eu *diwylliant* yn wahanol iawn.

Mae hyn wedyn yn arwain at ystod o ymddygiad sy'n effeithio perfformiad mewn dulliau penodol iawn e.e.

- Cymryd penderfyniad yn glir ac amserol
- Llinellau rheoli a hierarchaeth wedi eu diffinio'n glir
- Dyletswyddau a chyfrifoldebau wedi eu dyrannu'n glir
- Gwerthfawrogi arloesedd ac ystyried opsiynau amgen er mwyn goresgyn rhwystrau
- Cefnogaeth i'w gilydd, gan gynnwys cymryd risg.

Nid yw hyn yn golygu, wrth gwrs, na fydd rhan arall o'r sector cyhoeddus yn arddangos yr un ymddygiad, ond bydd hynny yn dibynnu ar ei hanes, arddull a chywair arweinyddiaeth a'r maes y mae'n gweithredu ynddo.

Mae'r sector cyhoeddus yng Nghymru yn cynnwys pobl sy'n byw a gweithio yn yr ardal a wasanaethir ganddo. Mae Cymru yn cyflogi cyfran uchel o'i dinasyddion yn y sector cyhoeddus, felly yn anochel bydd tebygrwydd rhwng y ddau. Pan fo'r boblogaeth mewn ardal sy'n gwerthfawrogi'r iaith Gymraeg, bydd yn disgwyl i'w wasanaethau cyhoeddus wneud yr un peth. Pan fydd y boblogaeth mewn ardal sy'n bennaf yn un drefol, bydd yn disgwyl i'w wasanaethau cyhoeddus gael eu haddasu i anghenion trefol.

Felly, o ran gwasanaethau cyhoeddus yng Nghymru yn 'arddangos nodweddion sefydliadau sy'n perfformio'n dda', bydd hynny'n dibynnu ar yr hyn y mae'r boblogaeth yn ei ystyried fel 'perfformio'n dda'. Yn y sector preifat, bydd cwsmeriaid yn dewis lle maent yn mynd â'u busnes, a bydd cwmnïau preifat felly yn marchnata eu nwyddau a'u gwasanaethau yn unol â hynny. Yn y sector cyhoeddus yng Nghymru, cyfyngir y dewis o ddarparwyr, a dyna pam y mae'n llawer symlach 'perfformio'n dda' lle mae consensws ar y math o wasanaeth a ddisgwylir.

## **Diwylliant ac Arweinyddiaeth C2. I ba raddau y mae gan sefydliadau werthoedd clir y mae'r sefydliad cyfan yn eu cefnogi?**

- *I ba raddau y mae gan eich sefydliad set glir a chydabyddedig o werthoedd sy'n gyson rhwng meysydd gwasanaeth, arbenigeddau a haenau?*
- *Pa mor effeithiol yw ymgysylltu â'r gweithlu o ran cryfhau gwerthoedd, ysgogi arloesedd a chefnogi newid?*
- *I ba raddau y mae amcanion strategol wedi'u hymgorffori a'u hadlewyrchu mewn cynlluniau corfforaethol, busnes a gweithredol, ac yn amcanion personol uwch swyddogion?*

Mabwysiadodd pob gwasanaeth tân ac achub yn y Deyrnas Unedig set o werthoedd craidd yn 2005. Caiff y rhain eu pwysleisio ac maent yn cael eu plannu ym mhrosesau nodweddion personol a phriodoleddau dethol ac asesu. Mae'r sefydliad yn eu cyfleu yn glir drwyddo draw.

Bu Adroddiad Grŵp Gorchwyl y Prif Swyddog Tân (Atodiad 2) wrth graidd amcanion strategol Gwasanaeth Tân ac Achub Gogledd Cymru ers 2007, gan ddwyn aelodau'r Awdurdod Tân, staff a sefydliadau partner i weithio gyda'i gilydd i bwrpas cyffredin. Yn ymarferol, mae hyn yn golygu ei fod wedi dod yn rhan o ddiwylliant Gwasanaeth Tân ac Achub Gogledd Cymru, wedi ei adlewyrchu yn ei strwythur, trefniadau dyrannu adnoddau a gwario, negeseuon allweddol, a gweithgareddau. Yn ei dro, mae hyn wedi ei gwneud yn haws cydweithredu, cael mwy o wytnwch i ddelio â phwysau mewnol ac allanol ac wedi galluogi newid ac arloesi – gan fod pobl yn deall y rhesymau dros hynny.

## **Diwylliant ac Arweinyddiaeth C3. O ble y daw newid mewn gwerthoedd sefydliadol?**

- *Beth yw'r ffynonellau newid yn niwylliant eich sefydliad a pha mor effeithiol ydyn nhw?*
- *Beth yw effaith grwpiau a rhwydweithiau proffesiynol traws-sefydliadol ar werthoedd a diwylliant eich sefydliad?*
- *Beth yw rôl Llywodraeth Cymru wrth lunio gwerthoedd ac ymddygiadau sefydliadol?*
- *Pa mor effeithiol yw ymgysylltu â'r gweithlu o ran ysgogi arloesedd a chefnogi newid?*

Disgrifiwyd yn ein hymateb i gwestiwn y Comisiwn yn yr adran ar Berfformiad yr hyn a dybiem a fyddai'n sbarduno newid cyfeiriad neu strategaeth newydd sylfaenol.

Awgryma ein profiad mai'r elfennau ar gyfer sbarduno a chynnal newid diwylliant yw: arweinyddiaeth bendant; cysondeb; cyfathrebu diamheuaeth a gaiff ei ailadrodd; ac elfennau ystyrion yn cysylltu strategaethau a chynlluniau gweithredu â'i gilydd.

#### **Diwylliant ac Arweinyddiaeth C4. Pa rôl y mae arweinyddiaeth yn ei chwarae o ran gwella perfformiad?**

- *Pa mor bwysig yw arweinyddiaeth o ran gwella perfformiad a goresgyn gwendidau mewn gwerthoedd a diwylliant?*
- *Pa mor bwysig yw arweinyddiaeth o ran gwella cydweithio a gweithio mewn partneriaeth?*
- *Pa mor effeithiol fu Cymru wrth ddatblygu a chynnal cnewyllyn o arweinwyr a rheolwyr ymroddedig, hynod effeithiol yn y sector cyhoeddus? Pa mor bwysig yw hyn?*
- *A oes dealltwriaeth glir o wahaniaethu rhwng swyddogaethau a chyfrifoldebau arweinyddiaeth wleidyddol a rheolaethol a pha effaith y mae gwahaniaethau o'r fath yn ei gael?*

Byddai'n anodd dadlau nad yw arweinyddiaeth yn bwysig i wella perfformiad gwasanaeth cyhoeddus, Yn yr un modd, ymddangosai'n groes i'r graen awgrymu bod cael arweinwyr a rheolwyr sector cyhoeddus effeithiol iawn yn amherthnasol yn y gwest i wella perfformiad.

Mae pobl o bob cefndir yn dangos eu bod yn arweinwyr talentog ac ymroddedig, ac yn defnyddio eu talentau arwain gyda neu heb awdurdod swydd. I'r gwrthwyneb, mae pobl mewn swyddi o awdurdod nad oes ganddynt y nodweddion arweinyddiaeth hynny ond sydd serch hynny yn llwyddo cyflawni pethau.

Gall cydbwysedd arweinyddiaeth wleidyddol a rheolaethol weithio'n dda, ond yn amlwg mae pethau wedi mynd o chwith mewn lleiafrif o achosion proffil uchel.

Rydym yn croesawu diddordeb y Comisiwn yn rôl Llywodraeth Cymru mewn perthynas â deddfwriaeth, polisi, galluogi a darparu a rôl Cynulliad Cenedlaethol Cymru fel deddfwrfa a chorff craffu, gan nad yw'r gwahaniaethau hyn yn cael eu deall yn dda.

### **Llywodraeth Cymru a Chynulliad Cenedlaethol Cymru C1. Sut y gallai Llywodraeth Cymru wneud mwy i sicrhau bod polisïau yn cydlynu a'u bod yn cael eu darparu i gyd-fynd â'i gilydd?**

- *A yw Llywodraeth Cymru wedi mynegi ei blaenoriaethau'n glir ar gyfer tymor y Llywodraeth?*
- *A yw Llywodraeth Cymru wedi creu ymrwymiad ar y cyd i'r blaenoriaethau hynny? A yw'n bosibl neu'n rhesymol iddi wneud hynny?*
- *Beth yw prif ddulliau Llywodraeth Cymru o lunio polisi tuag at eich sefydliad? Er enghraifft, a ydynt yn pwysleisio cyd-gynhyrchu neu gydgyfeiriad; dulliau wedi'u cynllunio neu rai y gellir eu haddasu, newid graddol neu drawsnewidiol?*
- *Pa dystiolaeth sydd yna o ddewis rhesymol rhwng y dulliau hyn? I ba raddau y mae'r rhain wedi'u cymhwyso'n gyson, ac i ba raddau at bolisïau, sectorau neu faterion penodol?*
- *I ba raddau y mae Llywodraeth Cymru yn cymryd rhan ei hun mewn darparu gwasanaethau uniongyrchol (neu a yw wedi ymddieithrio oddi wrth hyn), a beth yw goblygiadau hynny?*

Mae Llywodraeth Cymru wedi mynegi ei blaenoriaethau'n glir – mae'r Rhaglen Lywodraethu (t.3) yn nodi bod “Cymru yn wynebu heriau economaidd arwyddocaol yn y blynyddoedd i ddod. Swyddi a'r economi yw ein blaenoriaethau pennaf.”

Nid ydym yn ymwybodol bod Llywodraeth Cymru wedi cymryd unrhyw benderfyniad ymwybodol neu resymegol i fabwysiadu unrhyw ddull penodol o lunio polisïau tân ac achub. Fodd bynnag, o ddyddiau cynnar cyfrifoldeb datganoledig mae'n bennaf wedi mabwysiadu agwedd ymgynghorol, gan drefnu cyfarfodydd rheolaidd gyda Phrif Swyddogion Tân a Chadeiryddion Awdurdodau Tân, a sefydlu Fforwm Ymgynghori i drafod pynciau polisi perthnasol. Cychwynnodd y dull ymgynghorol hwn cyn datganoli cyfrifoldeb gyda sefydliad Gweithgor Diogelwch Tân Cymunedol yn gweithio gyda'i gilydd ar wella diogelwch y cyhoedd (adroddiad 2001 'Wired for Safety') a lleihau achosion cynnau tân bwriadol (adroddiad 2003 'Up in Flames').

Ers 2009, mae Llywodraeth Cymru hefyd wedi dewis cyflogi tri (i gyd) Ymgynghorydd Tân ac Achub (Prif Swyddogion Tân wedi ymddeol neu rai wrth eu gwaith, yn gweithio'n rhan-amser) ac Ymgynghorwyr Cynorthwyol Tân ac Achub (swyddogion

wedi eu secondio llawn-amser o'r gwasanaethau tân ac achub yng Nghymru) i gynorthwyo gyda'i waith.

Mae Llywodraeth Cymru wedi bod yn gymwynasgar iawn wrth roddi cymorth (e.e. proses Sicrwydd Gweithredol y Gwasanaethau a Gyflenwir, a rhoi grantiau i gefnogi amrywiol strategaethau a blaengareddau) ond mae wedyn wedi rhoi'r gorau i, neu newid y rheolau ar gyfer y cymorth hwnnw heb ddatganiad clir neu esboniad am hyn.

Mewn perthynas â chymeradwyo a dyrannu grantiau, cododd problemau yn y gorffennol oherwydd nad oeddem yn gwybod faint o arian grant a fyddai ar gael. Hefyd, roedd pendantrwydd ar bennu'n gul iawn sut oedd yn rhaid gwario arian weithiau'n anghynorthwyol o gyfyngol. Roedd y symiau a gafwyd, serch hynny (e.e. i brynu larymau mwg, ymgymryd â gwaith lleihau gosod tanau'n fwriadol, cyflwyno meddalwedd newydd) yn sylweddol yn nhermau'r gwasanaeth tân, ac yn cael eu gwerthfawrogi. O gymharu â sefydliadau mwy cymhleth, fodd bynnag, roeddynt yn fychan ac felly maent yn debygol o gael eu gollwng dan drefniadau newydd sy'n ymddangos eu bod am ddirwyn i ben yr arfer o ddsbarthu grantiau llai, sy'n anffodus.

Mae Llywodraeth Cymru wedi ceisio cyfrannu trwy adolygiadau penodol i agweddau o'r gwasanaeth tân ac achub, megis defnyddio Diffoddwyr Tân Ar-alwad neu Ran-amser, a gwerthusiad o Archwiliadau Diogelwch Tân yn y Cartref, ond yn gyffredinol mae wedi cydnabod gwerth gweithio gyda'r Gwasanaethau Tân ac Achub.

Yn baradocsaidd bron, efallai y gallai Llywodraeth Cymru wella cydlyniant polisi a darpariaeth wedi ei halinio pe cymer arweiniad gan y sawl sy'n gyfrifol am ddarparu gwasanaethau. Gall newid agwedd yn sydyn amharu yn anghynorthwyol – mae gwasanaethau tân ac achub Cymru oll yn cyflenwi'n dda, ac maent yn gwybod lle mae'r prif heriau. Ymddengys y byddai cymorth Llywodraeth Cymru i liniaru'r heriau hynny yn well strategaeth na chyflwyno heriau newydd.

## **Llywodraeth Cymru a Chynulliad Cenedlaethol Cymru C2. A yw rôl arbennig y Llywodraeth genedlaethol yng Nghymru yn cael ei deall yn dda?**

- *A yw Cymru'n gwneud y gorau o weithredu ar raddfa gwlad fach?*
- *A yw atebolrwydd am ddarparu gwasanaethau cyhoeddus yn glir?*
- *Yn eich profiad chi beth fu effaith newidiadau i'r setliad datganoli ar lunio polisi? Yn benodol, beth fu effaith y broses o ennill pwerau deddfu?*
- *A yw'r trefniadau gweinyddol, rheolaethol ac ariannol wedi'u cysoni i hwyluso'r Rhaglen Lywodraethu?*
- *A yw rôl y Cynulliad Cenedlaethol o ran craffu ar bolisi, darparu a deddfwriaeth yn ddigon clir?*

O ran gwasanaethau tân ac achub yn benodol, nid yw cyfrifoldebau yn gwbl glir mewn perthynas â diogelwch cenedlaethol a digwyddiadau sifil posibl, sydd yn bennaf yn cael eu trin gan Lywodraeth y Deyrnas Unedig.

Hefyd, gan nad yw Gweinidogion Cymru wedi ceisio cydraddoldeb eu cymheiriaid yn Llywodraeth y Deyrnas Unedig o ran rhai pwerau e.e. pennu cyflog ac amodau gwasanaeth staff tân ac achub, bydd hyn yn anochel yn lleihau eu dylanwad yn y meysydd hynny.

Fel yr awgrymir gan y cwestiwn hwn, mae'r darlun cyffredinol yn un cymhleth, ac mae'n anodd canfod a ellid symleiddio'r cymhlethdod heb effeithio'n negyddol ar y fraich ddarparu. Un enghraifft o'r cymhlethdod hwnnw yng nghyd-destun tân ac achub yw hyn: er Mawrth 2013, roedd cyfrifoldeb gweinidogol Llywodraeth Cymru am wasanaethau tân ac achub gyda'r Gweinidog Llywodraeth Leol a Busnes y Llywodraeth (Lesley Griffiths AC). Fodd bynnag, mae gweithgareddau tân ac achub hefyd yn ymwneud â Thai a Chymuned, a Diogelwch Cymunedol. Y Gweinidog ar gyfer Tai ac Adfywio yw Carl Sargeant AC, a'r Gweinidog ar gyfer Cymunedau a Delio â Thlodi yw Jeff Cuthbert AC.

O ran dealltwriaeth y cyhoedd, ymddengys nad oes lawer o wahaniaeth rhwng llais y Cynulliad Cenedlaethol a llais Llywodraeth Cymru. Yn wir, byddem yn mynd cyn belled ag awgrymu mai dim ond o fewn y cyrff hynny eu hunain y mae'r gwahaniaeth hwnnw'n cael ei ddeall yn llwyr.

### **Llywodraeth Cymru a Chynulliad Cenedlaethol Cymru C3. I ba raddau y mae'r trefniadau rhwng Llywodraeth Cymru a sefydliadau wedi datblygu i alluogi ac annog gwelliant yn y ddarpariaeth?**

- *Pa fecanweithiau polisi, ariannu a dylanwadu y mae Llywodraeth Cymru yn eu defnyddio i reoli cysylltiadau gyda chi?*
- *Pa mor gyson y mae'r rhain wedi'u defnyddio ar draws y system gyfan ac mewn gwahanol sectorau?*
- *A allai trefniadau cyllido gefnogi darparu ac atebolrwydd am ddarparu yn fwy effeithiol? Os felly, sut?*
- *Pa dystiolaeth sydd yna o effeithiolrwydd cymharol y dulliau hyn, a bod Llywodraeth Cymru yn dysgu o hynny?*
- *A yw'r trefniadau rheoli perfformiad a chraffu wedi'u cysoni'n briodol?*

Er yn gyson â themâu'r llywodraeth, mae mentrau gwella fel rheol yn dechrau ar lefel y Gwasanaeth, naill ai fel rhan o'i reolaeth feunyddiol; fel ymateb i rywbeth, neu fel rhan o ddatblygiad strategaeth uwch. Mae syniadau a strategaethau newydd yn tueddu i ddeillio o redeg y Gwasanaeth a gweithredu yn yr amgylchfyd proffesiynol hwnnw.

Er bod y Gwasanaeth yn ddiolchgar am gymorth Llywodraeth Cymru i ddarparu, profiad diweddar o grantiau uniongyrchol ar gyfer mentrau a strategaethau o'r fath oedd bod y fecanwaith ar gyfer darparu'r grantiau hynny wedi achosi problemau, gydag arian yn cael ei dderbyn yn rhy hwyr yn y flwyddyn, ac ansicrwydd ynglŷn ag a fyddai'r un arian ar gael eto. Golyga hyn fod cynllunio yn anodd gan nad oedd sicrwydd y gellir cyflawni'r strategaeth. I raddau mae hyn wedi ei liniaru gan newid deddfwriaeth yn ddiweddar i ganiatáu i awdurdodau tân ac achub gadw cronfeydd wrth gefn, ond mae'r llwybr trofaus ar hyd yr hwn y mae gwasanaethau tân ac achub yn derbyn eu harian yn golygu bod ansicrwydd o hyd wrth bennu gyllideb.

#### **Llywodraeth Cymru a Chynulliad Cenedlaethol Cymru C4. Pa mor effeithiol y mae Llywodraeth Cymru yn rheoli gwasanaethau'n uniongyrchol?**

- *Pa mor effeithiol y mae Llywodraeth Cymru yn rheoli'r gwasanaethau hynny y mae'n uniongyrchol gyfrifol amdanynt? I ba raddau y mae'n dysgu gan eraill wrth wneud hynny?*
- *I ba raddau y mae gan Lywodraeth Cymru yr arbenigedd arbenigol sydd ei angen arni - yn enwedig ond nid yn unig mewn meysydd lle mae wedi cymryd cyfrifoldeb uniongyrchol am ddarparu gwasanaethau?*

Nid yw'n eglur o'r cwestiynau yn yr adran hon beth a olygir gan y Comisiwn o ran 'gwasanaethau a reolir yn uniongyrchol', nac ar ba lefel. Ymddengys yn rhesymol, fodd bynnag, gweld llywodraethau cenedlaethol fel cyrff sydd mewn sefyllfa well i bennu'r nodau strategol na rheoli gwasanaethau'n uniongyrchol.

Efallai y gallai Llywodraeth Cymru chwarae rhan ddefnyddiol wrth arafu'r gyfres gyson o fentrau a nodau newydd. Er bod y Rhaglen Lywodraethu wedi helpu trwy gynnwys ei 'blaenoriaethau' mewn un ddogfen, er gwaethaf hynny mae'n fanwl iawn ac eto nid yw'n cynnwys popeth.

Mae sefydliadau cyflenwi gwasanaeth yn gyffredinol yn medru bod mwy chwim ac ymatebol na llywodraethau cenedlaethol, ac felly efallai y byddai cefnogi'r sefydliadau hynny i ddarparu ond rhoi iddynt y rhyddid a'r hyblygrwydd i wneud hynny yn opsiwn amgen gwell.

Mae angen ariannu strategaethau Llywodraeth Cymru os ydynt i gael eu cyflenwi'n effeithiol – mae gwaith yn gysylltiedig â phob un ohonynt, Efallai felly y byddai'n well canolbwyntio'n glir ar rai ar y tro a chaniatáu arloesedd a chreadigedd ddod o'r pen cyflenwi yn hytrach na'r pen llywodraethol.



## Llywodraeth Cymru a Chynulliad Cenedlaethol Cymru C5. Pa mor dda y mae Cymru yn ymdrin â darparu gwasanaeth traws-ffiniol rhwng Cymru a Lloegr / meysydd Datganoledig a rhai heb eu datganoli?

- *Beth yw effeithiau llifiadau traws-ffiniol rhwng Cymru a Lloegr ar ddarparu gwasanaethau a'r galw ar ddarparu gwasanaeth? Pa mor dda y mae Llywodraeth Cymru a sefydliadau eraill yn rheoli hyn?*
- *Beth yw effaith polisi Llywodraeth y DU, a'r ffin rhwng materion sydd wedi'u datganoli a heb eu datganoli, ar ddarparu gwasanaeth? Pa mor effeithiol y mae Llywodraeth Cymru yn rheoli'r rhyngwyneb hwn gyda San Steffan?*

Mae cymorth traws-ffiniol yn rhan bwysig o weithrediadau gwasanaethau tân ac achub y Deyrnas Unedig, fel rhan o'i ymateb beunyddiol i argyfyngau ac fel rhan o'i rôl yn nhrefniadau gwytnwch cenedlaethol y Deyrnas Unedig. (Gweler sylw blaenorol ynglŷn â rôl arweiniol Llywodraeth y Deyrnas Unedig o ran materion gwytnwch.) At hyn, mae gwybodaeth (e.e. peryglon, digwyddiadau, risgiau), ymchwil a datblygiad (e.e. digwyddiadau, cyfarpar, cerbydau) a datblygu polisïau (e.e. hyfforddiant, rheoli digwyddiadau a galwadau diangen) yn cael eu rhannu ledled y Deyrnas Unedig. Mae'n hanfodol bod Cymru yn cynnal y berthynas hon gyda gwledydd eraill y Deyrnas Unedig.

Mae'r rhyngwyneb gwleidyddol rhwng Llywodraeth Cymru a San Steffan weithiau wedi teimlo'n dynn – ond efallai bod hyn yn anochel pan fo pleidiau gwleidyddol gwahanol mewn grym. Mae nifer o enghreifftiau o Lywodraeth Cymru yn gwneud pethau'n wahanol – a bu manteision o hynny – ond mae'n bwysig bod penderfyniadau o'r fath yn asesu'r effeithiau yn llawn bob amser, a'u cymryd am resymau rhesymegol yn hytrach nag ideolegol.

## Syniadau Terfynol C1 Beth yw'r heriau mwyaf a welwch wrth ddarparu gwasanaethau cyhoeddus yn y dyfodol?

- *Wrth ymateb ynghylch hyn efallai yr hoffech ystyried materion cyffredinol megis lleoliad daearyddol, newidiadau mewn demograffeg, technoleg, economeg gymdeithasol yn ogystal â'r 6 thema uchod.*

Y consensws presennol yw mai pwysau demograffeg, cymdeithasol/ffordd o fyw, amgylcheddol, ariannol ac anghydraddoldeb fydd yr heriau mwyaf i gyflwyno gwasanaethau cyhoeddus yn y dyfodol. Mae trafodaethau aml wedi bod yn glŷn â phoblogaeth sy'n gynyddol ddibynnol a phwysau allanol na ellir eu rheoli gan fwyaf.

Felly, un o nodau'r Comisiwn yw "cynnig model gorau posibl o ddarparu gwasanaeth cyhoeddus i Gymru" i sicrhau gwasanaethau cynaliadwy da, sy'n gwella ac sy'n fforddiadwy.

Wrth wneud argymhelliad o'r fath, efallai'r hoffai'r Comisiwn ystyried y canlynol:

- Nad un model gorau posibl ar gyfer pob rhan o'r sector cyhoeddus o reidrwydd fyddai'r ateb gorau. Rydym eisoes yn gweithredu gydag amrywiol fodelau, a buasem yn argymhell yn gryf bod hynny'n parhau.
- Nad oes angen i bob rhan o'r sector cyhoeddus newid – lle mae gwasanaethau eisoes yn cael eu darparu yn 'effeithlon, yn effeithiol ac yn hygyrch' yna ymddengys nad oes lawer o bwrpas amharu ar hynny.
- Bod angen gwirioneddol i ganfod yn gyntaf beth yw'r 'blaenoriaethau' cenedlaethol gwirioneddol, ac a fydd yr un set o wasanaethau cyhoeddus ag y ddarperir ar hyn o bryd yn fforddiadwy yn y dyfodol. Nid yw'n ymddangos bod fawr o bwrpas cynnig model darparu heb fod yn glir yn gyntaf yn glŷn â'r hyn sy'n mynd i gael ei ddarparu.
- Beth bynnag yw'r model(au) darparu yn y pen draw, mae angen sicrwydd bod cyllid teg sy'n seiliedig ar fwy na maint poblogaeth syml neu ar lefelau galw (y 'cymhelliant gwrthnysig' i beidio â lleihau'r galw). Heb hyn, efallai bydd gwasanaethau gwahanol yn methu gweithio'n effeithiol gyda'i gilydd oherwydd y tensiynau a grëwyd gan orfod cystadlu yn erbyn ei gilydd trwy'r amser am adnoddau.

- Bydd unrhyw newid mewn ffiniau awdurdodau lleol yn golygu elfen o gydraddoli'r dreth gyngor. Hoffem felly atgoffa'r Comisiwn o bwysigrwydd ystyried effaith hynny ar ariannu'r Awdurdodau Tân ac Achub.

### **Syniadau Terfynol C2 Sut fydddech chi'n hoffi gweld gwasanaethau cyhoeddus yn cael eu darparu yn y dyfodol?**

- *Pa faterion allweddol y bydddech yn eu trawsnewid?*
- *Sut y byddai eich gwasanaethau cyhoeddus yn y dyfodol yn gwella darpariaeth i'r defnyddiwr?*
- *Pa gyfleoedd ar gyfer trawsnewid a deimlwch sy'n amlwg yn barod?*

Rydym yn derbyn bod sector gwasanaethau cyhoeddus gydag oddeutu 900 o gyrff cyhoeddus mwy na thebyg yn rhy gymhleth i wlad o faint Cymru, ond awgrymwn bod lleihau i rhy ychydig yn rhy gyflym yn peryglu disodli un broblem gan un arall.

Dylai'r gwersi a ddysgwyd o ad-drefnu 1996 pan symudodd wyth cyngor i fod yn ddau ar hugain o awdurdodau lleol, a phan symudodd yr wyth gwasanaeth tân i fod yn dri awdurdod tân ac achub, fwydo gwybodaeth i'r ddadl yn y maes hwn.

### **Syniadau Terfynol C3 A oes unrhyw feysydd eraill i ganolbwyntio arnynt y dylai'r Comisiwn fod yn eu hystyried fel rhan o'r gwaith o gasglu tystiolaeth?**

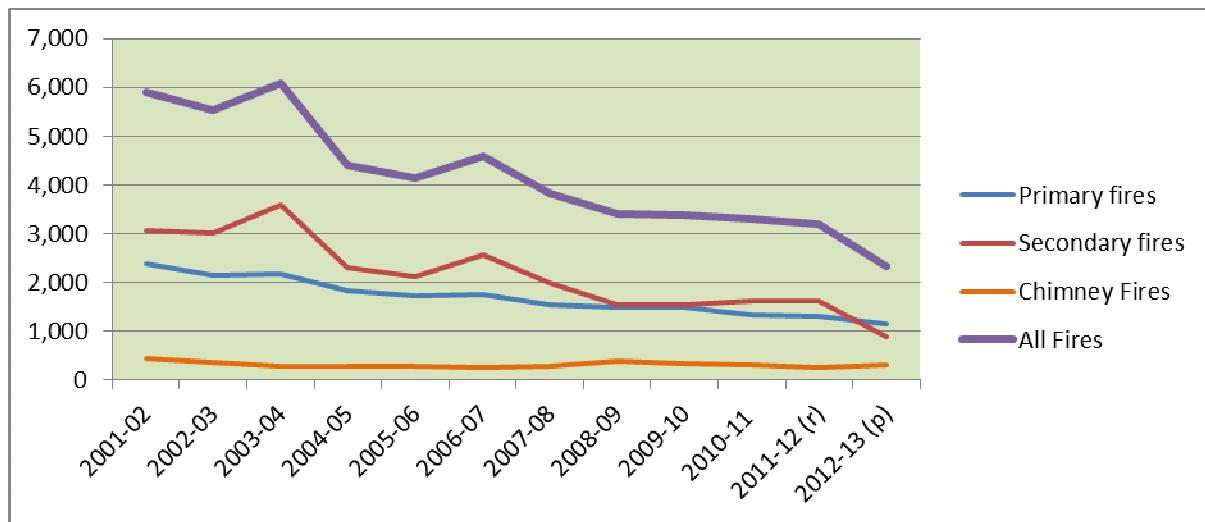
- *Yn seiliedig ar profiad y DU a manau eraill, beth arall y dylid ei wneud i wella perfformiad y sector gyhoeddus yng Nghymru?*

Mae Gwasanaethau Tân ac Achub Cymru yn cymharu'n dda iawn gyda'u cymheiriad yn y Deyrnas Unedig, ac yn gweithredu am bris is i'r trethdalwr, yn enwedig yng nghyd-destun rhwystro trosglwyddo costau i rannau eraill y sector cyhoeddus. Mae profiad sefydlu un gwasanaeth tân ac achub ar gyfer yr Alban gyfan heb ei brofi hyd yma, ond yn ôl yr hanes nid yw'r daith wedi bod yn un hawdd, ac mae'r costau wedi bod yn arwyddocaol.

## ATODIAD 1

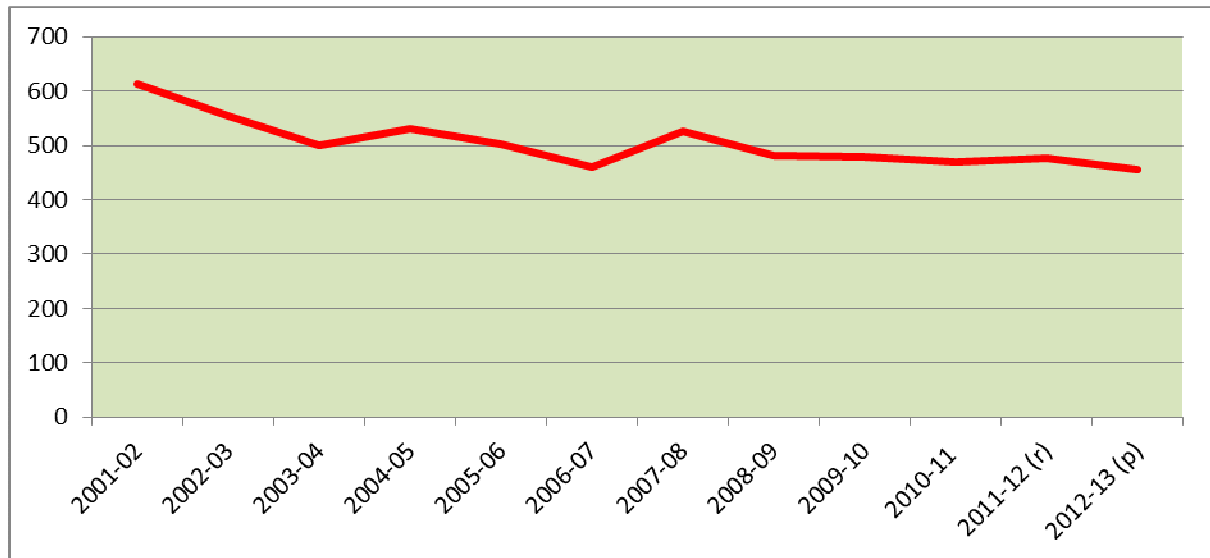
Effaith Gwasanaeth Tân ac Achub Gogledd Cymru ar ddiogelwch y cyhoedd ers 2001/02.

### Tanau a fynychwyd yng Ngogledd Cymru 2001/02 to 2012/13



Mae achosion tân yng Ngogledd Cymru wedi syrthio'n arwyddocaol yn y blynyddoedd diweddar. Mae tanau eilaidd (h.y. rhai bach yn yr awyr agored) a thanau simnau wedi lleihau er gwaethaf dylanwadau cysylltiedig â'r tywydd, ond mae'r gostyngiad cyson a pharhaus mewn tanau sylfaenol (h.y. yn bennaf mewn adeiladau a thanau mwy yn yr awyr agored) yn adlewyrchu'n dda iawn lwyddiant strategaeth rwystro'r Gwasanaeth Tân ac Achub.

## Tanau Damweiniol mewn Anheddau yng Ngogledd Cymru

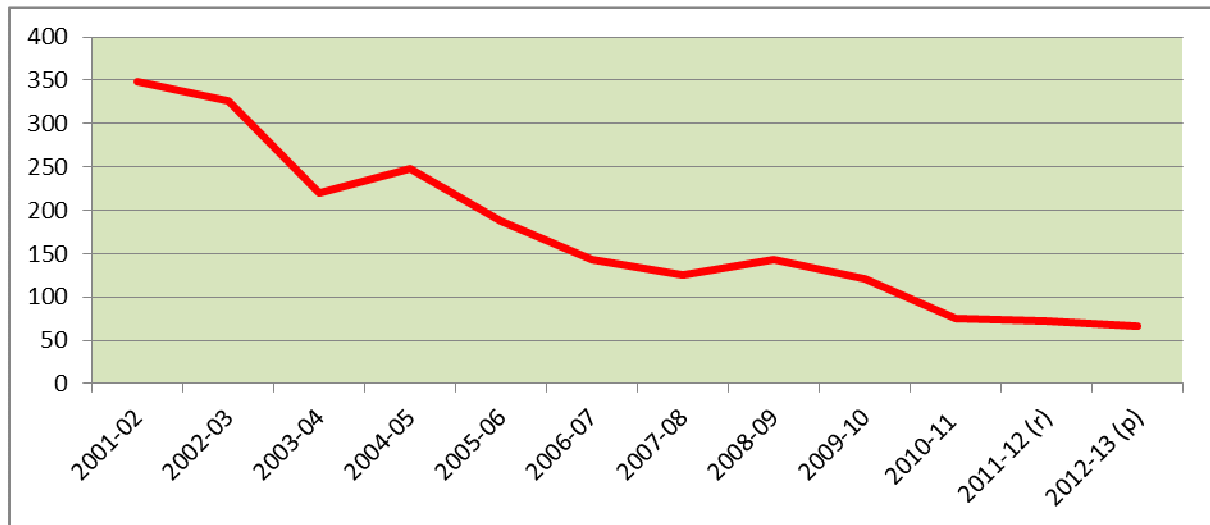


Mae marwolaethau oherwydd tân yn digwydd amlaf mewn anheddau, felly mae nifer tanau damweiniol mewn anheddau yn ddangosydd allweddol i'r Gwasanaeth.

Mae nifer yr anheddau yng Ngogledd Cymru wedi cynyddu rhyw 9% (26,658) ers 2001-02, ond mae nifer y tanau a gychwynnwyd yn ddamweiniol yn yr anheddau hynny wedi syrthio bron 26% (o 614 i 456).

Y llynedd, mynychodd Gwasanaeth Tân ac Achub Gogledd Cymru ddigwyddiadau yn cyfateb i un tân damweiniol mewn annedd fesul 698 o anheddau. Un-ar-ddeg o flynyddoedd cyn hynny, roedd tanau damweiniol mewn anheddau yn digwydd yn llawer amlach, ar gyfradd o un fesul 475 o anheddau.

## **Tanau mewn Anheddau yng Ngogledd Cymru lle nad oedd Larwm Mwg wedi ei Osod yn Barod**



Pan fo tân yn cychwyn mewn tŷ annedd, mae meddu ar larwm mwg sy'n gweithio i roddi rhybudd cynnar yn medru golygu'r gwahaniaeth rhwng bywyd a marwolaeth. Y llynedd, mynychodd Gwasanaeth Tân ac Achub Gogledd Cymru 67 o danau mewn anheddau (allan o gyfanswm o 493 o danau damweiniol neu rai wedi eu cynnau'n fwriadol) lle nad oedd larwm mwg wedi ei osod yn barod – gostyngiad arwyddocaol o gymharu â'r 348 un-ar-ddeg o flynyddoedd yn gynharach.

## **Grŵp Gorchwyl y Prif Swyddog Tân – Astudiaeth Achos ar Wella Canlyniadau**

Ar ôl cynnydd sydyn mewn marwolaethau oherwydd tanau damweiniol mewn anheddau, ffurfiodd Prif Swyddog Tân Gwasanaeth Tân ac Achub Gogledd Cymru Grŵp Gorchwyl yn 2007, gyda chylch gorchwyl i ymchwilio i'r rhesymau y tu ôl i'r cynnydd a gwneud argymhellion i weithredu mesurau a fyddai'n lleihau nifer digwyddiadau o'r fath.

Roedd 54 o farwolaethau wedi eu cofnodi oherwydd tân yng Ngogledd Cymru rhwng 1af Ebrill 2001 a 31ain Ionawr 2007; roedd 42 mewn anheddau ac roedd 40 wedi eu categorio fel rhai damweiniol.

Hyd at 31ain Ionawr 2007, roedd eisoes 9 marwolaeth oherwydd tanau damweiniol mewn anheddau yn ystod y flwyddyn ariannol honno, ac fe amcanestynwyd y gallai Gogledd Cymru weld o bosib 11 o farwolaethau trasig eraill o'r fath yn y flwyddyn ganlynol.

Yn genedlaethol, bu 12% o gynnydd yn y math hwn o farwolaeth oherwydd tân, ond roedd Gogledd Cymru ar y pryd yn cofnodi'r gyfradd uchaf o farwolaethau o'r fath fesul pen o'r boblogaeth. Yn raddol, trwy gyfrwng dadansoddiad manwl a thrafodaethau gan aelodau'r Grŵp Gorchwyl, daeth darlun cymhleth i'r golwg a oedd yn esbonio pam yr oedd rhai unigolion mewn perygl uwch nag eraill o farw mewn tân yn y cartref.

Roedd y Grŵp Gorchwyl yn cynnwys uwch aelodau staff o sefydliadau sector cyhoeddus eraill ynghyd â rheolwyr tân ac achub, gan ei bod yn bwysig sicrhau bod y broblem hon yn cael ei rhannu a'i thrin gyda dulliau aml-asiantaeth.

Gweddnewidiodd darganfyddiadau'r Grŵp Gorchwyl sut darparwyd gwasanaethau rhwystro tân a diogelwch tân yng Ngogledd Cymru. Daeth rhannu data, gwaith traws-sector, mentrau ar y cyd a chydweithredu yn beth arferol wrth i asiantaethau partner weithredu i gyflawni nod cyffredin o gael dim marwolaethau oherwydd tanau damweiniol.

'Ffactorau cyfranogol' a ddiffiniwyd – a oedd gyda'i gilydd wedi eu canfod yn ddangosyddion ystadegol ddilys o'r cynnydd mewn perygl o farw mewn tân yn y cartref – a ffurfiodd sylfaen negeseuon a gweithgareddau rhwystro tân. Pennwyd targed i gyflawni 30,000 o Archwiliadau Diogelwch Tân yn y Cartref am ddeg mlynedd – uchelgeisiol iawn i sefydliad bychan, a hyd yn oed yn fwy heriol wrth i rywun ystyried bod gan fwyafrif y gweithwyr brif gyflogaeth mewn sefydliadau eraill (h.y. staff System Dyletswyddau Rhan-amser).

Roedd y nodau a ddatganwyd yn glir yn symleiddio'r broses o ddenu cymorth ac adnoddau ychwanegol, gan gynnwys grantiau gan Lywodraeth Cymru.

Casglodd adolygiad yn 2009 bod cynnydd wedi ei wneud a bod nifer o'r argymhellion eisoes wedi eu gweithredu'n llawn. Roedd mentrau arferion da ac astudiaethau achos hefyd wedi eu hadnabod, ond roedd cydnabyddiaeth bod mwy i'w wneud fel proses gyfredol o adolygu a gwella parhaus.

Mae'r hyn a ddysgwyd o waith y Grŵp Gorchwyl yn parhau i gyfrannu tuag at leihau perygl tanau yng Ngogledd Cymru, gan ei fod wedi dod yn rhan o ddiwylliant gweithredu Gwasanaeth Tân ac Achub Gogledd Cymru a'i bartneriaid.