



EITEM AR YR AGENDA: 8

PANEL GWEITHREDOL GWASANAETH TÂN AC ACHUB GOGLEDD CYMRU

7fed Chwefror 2011

MONITRO PERFFORMIAD

**Adroddiad gan Dawn Docx,
Dirprwy Brif Swyddog Tân**

Diben yr Adroddiad

- 1.** Darparu gwybodaeth i'r Aelodau ynghylch gweithgarwch a pherfformiad Gwasanaeth Tân ac Achub Gogledd Cymru.

Gwybodaeth

- 2.** Wedi ei atodi, er gwybodaeth i'r aelodau, mae'r adroddiad monitro am tri chwarter y flwyddyn adrodd 2010/11, sef y cyfnod rhwng 1^{af} Ebrill 2010 i 31ain Rhagfyr 2010.

Argymhelliad

- 3.** Bod yr Aelodau'n nodi cynnwys yr adroddiad monitro perfformiad.

GWASANAETH TÂN AC ACHUB GOGLEDD CYMRU



Gwasanaeth Tân ac Achub
Fire and Rescue Service

ADRODDIAD MONITRO PERFFORMIAD

TRI CHWARTER BLWYDDYN

EBRILL 2010 – RHAGFYR 2010

Ffigyrau am y tro ydynt, ac fe allent fod yn agored i fân newidiadau.

CYNNWYS

	TANAU	2-7
	Cyfanswm y galwadau	
RRC/S/001	Yr holl danau – prif, eilaidd a simnai	
	Tanau damweiniol mewn cartrefi	
	Yr holl danau – bwriadol a damweiniol	
RRC/S/003	Tanau mewn eiddo annomestig	
	AROS YN DDIOGEL	8-10
	Tanau damweiniol mewn cartrefi a gyfyngwyd i'r ystafell lle cychwynnodd	
	Anafiadau o ganlyniad i danau damweiniol mewn cartrefi	
	Marwolaethau oherwydd tanau damweiniol mewn cartrefi	
RRC/C/005	Presenoldeb/absenoldeb larwm mwg mewn tanau mewn cartrefi	
	GALWADAU AM WASANAETHAU ARBENNIG	11
	Galwadau brys am wasanaethau arbennig	
	GALWADAU DIANGEN	12-13
RRC/C/002	Galwadau diangen maleisus	
RRC/C/003	Galwadau diangen oherwydd larymau tân awtomatig	
	Galwadau diangen didwyll	
	CORFFORAETHOL	14
CFH/C/001	Canran yr anfonebau diddadl a dalwyd o fewn 30 niwrnod	
CHR/C/004	Cyfraddau absenoldeb salwch ymhlith y staff	
	ERAILL	15
	Diffinio'r tanau	

TANAU – RHESTR GYFEIRIO GRYNO

ELENI– 2010/11						
(HYHE = Hyd yn hyn eleni)						
Dangosir cymhariaeth â ffigurau'r llynedd yn y golofn dde yn y tabl.						
Lliw'r cefndir - Gwyrdd = gwelliant; Coch = dirywiad; Melyn = dim newid						
↑ = cynnydd eleni ↓ = gostyngiad eleni ➡ = dim newid						
	Ch1	Ch2	Ch3	Ch4	HYHE	HYHE
Cyfanswm y galwadau*	5,083	4,210	4,469		13,762	↑ 7%
Yr holl danau	1,207	636	692		2,535	↓ 0%
Prif danau	357	301	374		1,032	↓ 11%
Tanau eilaidd	790	318	207		1,315	↑ 10%
Tanau simnai	60	17	111		188	↓ 3%
Yr holl danau bwriadol	599	312	246		1,157	↓ 7%
Yr holl danau damweiniol	608	324	446		1,378	↑ 6%
Tanau damweiniol mewn cartrefi	122	91	145		358	↑ 2%
Tanau mewn eiddo annomestig	58	57	55		170	↓ 14%

Y LLYNEDD – 2009/10					
	Ch1	Ch2	Ch3	Ch4	HYHE
Cyfanswm y galwadau*	4,215	4,358	4,326		12,899
Yr holl danau	962	834	747		2,543
Prif danau	403	379	375		1,157
Tanau eilaidd	496	439	257		1,192
Tanau simnai	63	16	115		194
Yr holl danau bwriadol	480	451	317		1,248
Yr holl danau damweiniol	482	383	430		1,295
Tanau damweiniol mewn cartrefi	112	110	130		352
Tanau mewn eiddo annomestig	66	66	66		198

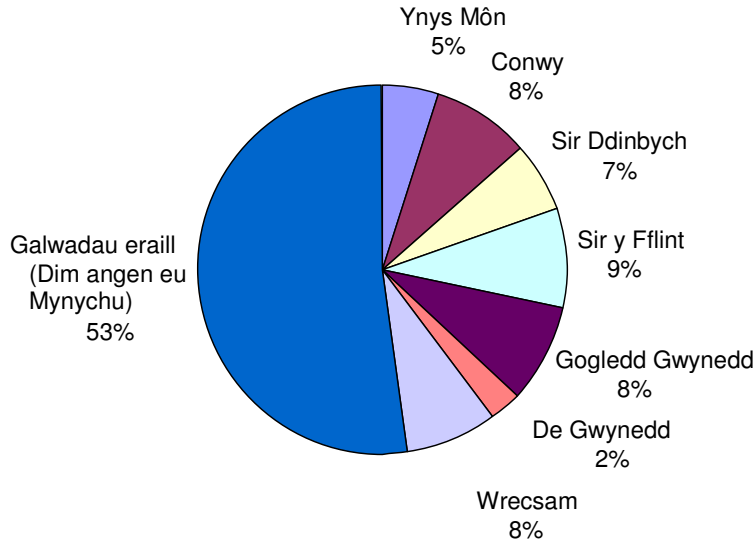
* Cyfanswm y galwadau = Cyfanswm y galwadau a drafodwyd gan yr Ystafell Reoli, yn uniongyrchol gysylltiedig gyda digwyddiadau brys ee digwyddiadau dilys, galwadau niferus, galwadau diangen, galwadau ffug (efallai nad oedd angen i adnodd o'r Gwasanaeth fynychu pob galwad).

Cyfanswm y Galwadau 2010/11

- Fe wnaeth y Gwasanaeth ymdrin â 7% neu 863 yn fwy o alwadau o gymharu â 2009/10
- Roedd gostyngiad o 1% neu 74 yn llai o alwadau a oedd angen i'r Gwasanaeth fynychu

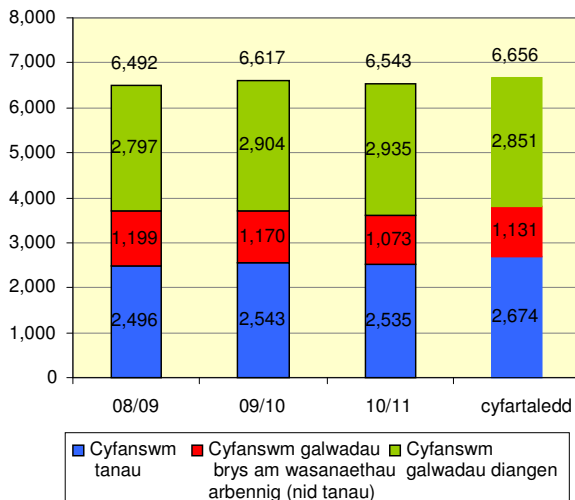
Yn ystod tri chwarter cyntaf 2010/11 gwnaeth yr Ystafell Reoli ymdrin â 13,762 o alwadau, a bu'n rhaid i'r Gwasanaeth fynd at 6,543 o ddigwyddiadau.

Cyfanswm y Galwadau a drafodwyd , a Lleoliad y digwyddiadau a fynychwyd
(OPSW_6.1)



Yn Sir y Fflint bu'r nifer uchaf o alwadau a oedd gofyn i'r Gwasanaeth eu mynychu (9%) gyda'r lleiaf yn Ne Gwynedd (2%). O'r holl alwadau a dderbyniwyd nid oedd angen i'r Gwasanaeth fynychu 53% ohonynt er enghraifft digwyddiadau nad oeddent yn ddilys, galwadau niferus, galwadau diangen wedi eu cadarnhau, neu alwadau ffug wedi eu cadarnhau.

Galwadau a fynychwyd fesul categori

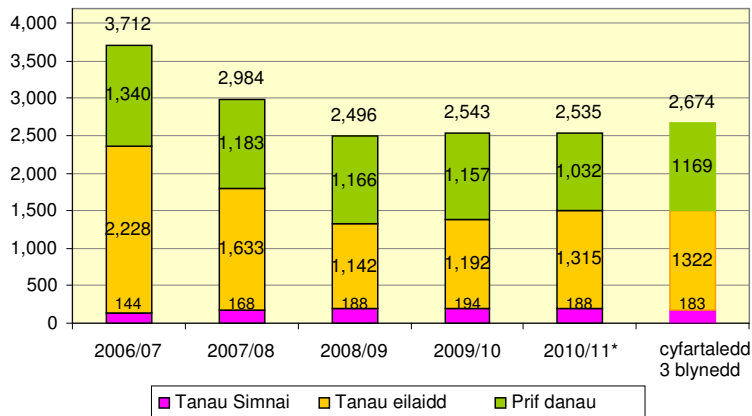


Cyfanswm y Tanau

- Roedd gostyngiad bychan o 0.3% neu 8 yn llai o danau o gymharu â'r un cyfnod yn 2009/10

Yn ystod tri chwarter cyntaf 2010/11 gwnaeth y Gwasanaeth ymdrin â 2,535 o danau, sydd yn is na llynedd ac yn is na'r cyfartaledd 3-blynedd.

Nifer y tanau yn ôl math

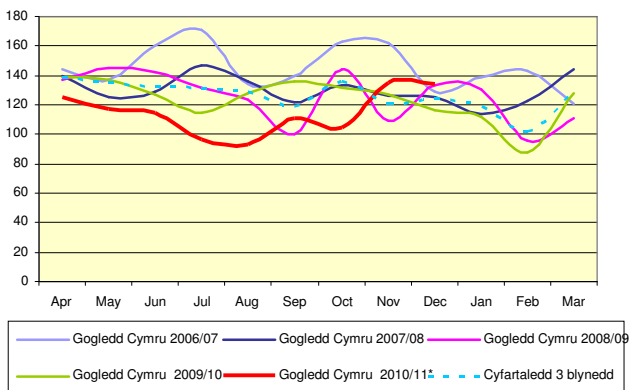


Prif Danau

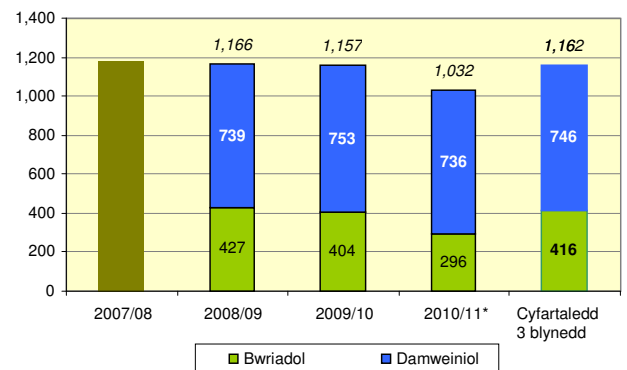
- Roedd gostyngiad o 11% neu 125 yn llai o brif danau o gymharu â 2009/10

Yn ystod tri chwarter cyntaf 2010/11 gwnaeth y Gwasanaeth ymdrin â 1,032 o brif danau, sydd yn well na llynedd ac yn well na'r cyfartaledd 3-blynedd. Mae'r gostyngiad fwyaf amlwg yn chwarteri un a dau.

Nifer y prif danau



Nifer y prif danau yn ôl cymhelliad

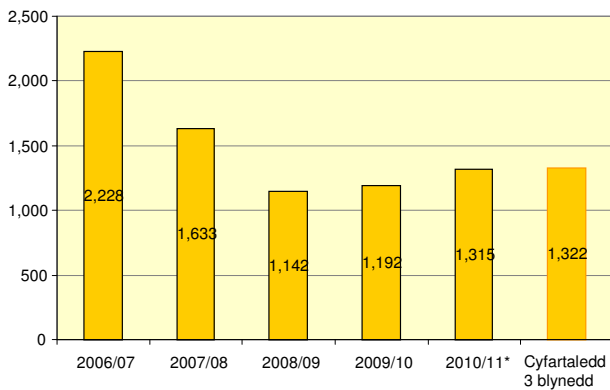


Tanau Eilaidd

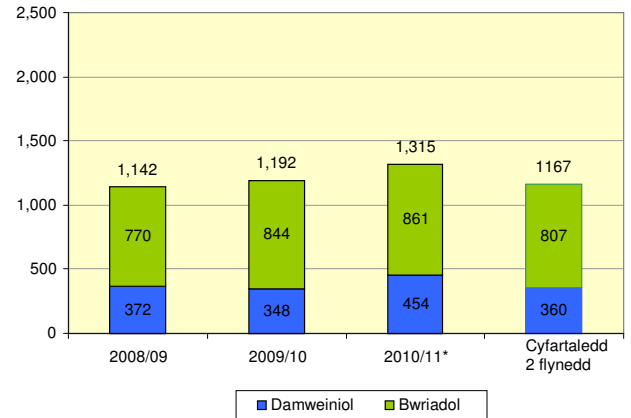
- **Roedd cynnydd o 10% neu 123 yn fwy o danau eilaidd o gymharu â 2009/10**

Yn ystod tri chwarter cyntaf 2010/11 gwnaeth y Gwasanaeth ymdrin â 1,315 o danau eilaidd, er fod hyn yn uwch na llynedd mae'n unol â'r cyfartaledd 3 blynedd. Roedd llawer o'r cynnydd hwn yn ystod chwarter 1 yn unig, yn enwedig mis Ebrill, oherwydd y tywydd sych. Bu gostyngiad yn nifer y tanau eilaidd bob mis wedi hynny ac yn ystod yr ail chwarter bu llai o danau eilaidd na'r cyfartaledd. Cyfradd y tanau eilaidd oedd 5 y diwrnod.

Tanau Eilaidd



Tanau Eliadd Bwriadol a Damweiniol

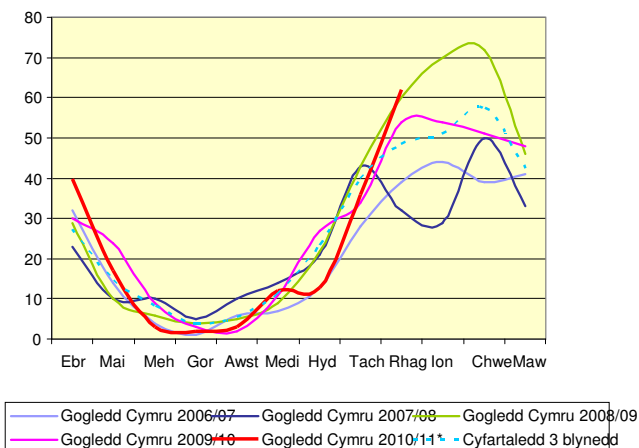


Tanau Simnai

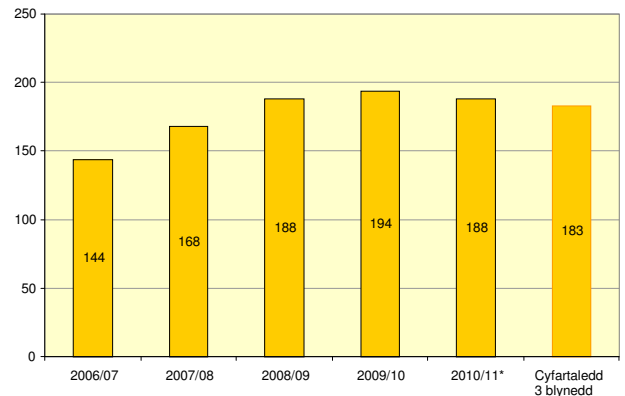
- **Roedd gostyngiad o 3% neu 6 yn llai o danau simnai o gymharu â 2009/10**

Yn ystod tri chwarter cyntaf 2010/11 gwnaeth y Gwasanaeth ymdrin â 188 o danau simnai, o gymharu â 6 llynedd, ond mae hyn ychydig yn uwch na'r cyfartaledd 3 blynedd o 183.

Nifer y tanau simnai



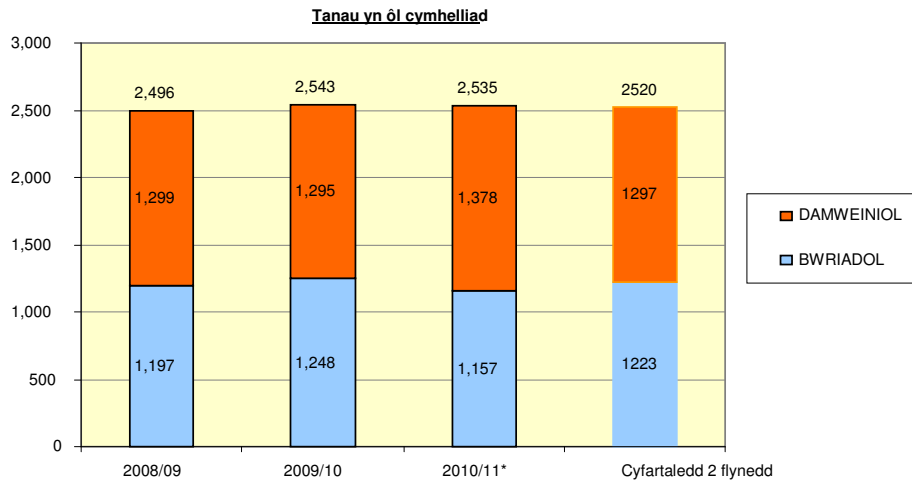
Nifer y Tanau Simnai



Tanau yn ôl cymhelliad

- **Roedd cynnydd o 6% neu 83 yn fwy o danau damweiniol o gymharu â 2009/10**
- **Roedd gostyngiad o 7% neu 91 yn llai o danau bwriadol o gymharu â 2009/10**

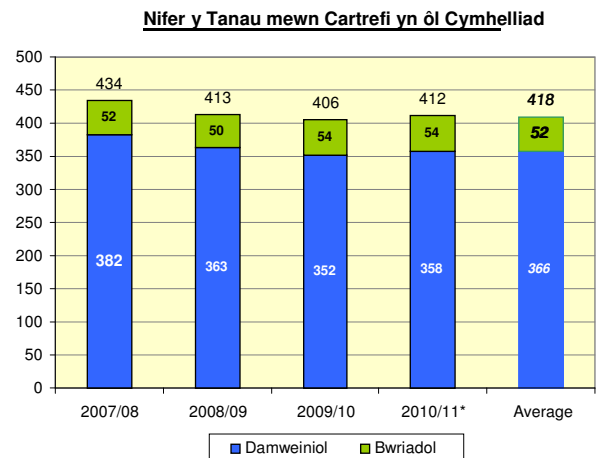
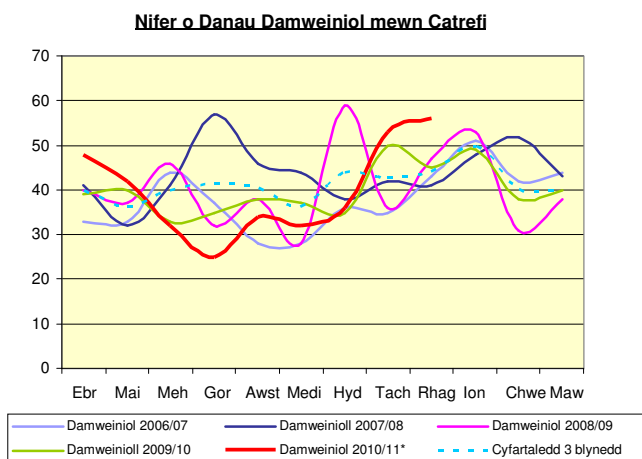
Yn ystod tri chwarter cyntaf 2010/11 gwnaeth y Gwasanaeth ymdrin â 1,378 o danau damweiniol a 1,157 o danau bwriadol.



Tanau Damweiniol mewn Cartrefi

- **Roedd cynnydd o 2% neu 6 yn fwy o danau damweiniol mewn cartrefi o gymharu â 2009/10**

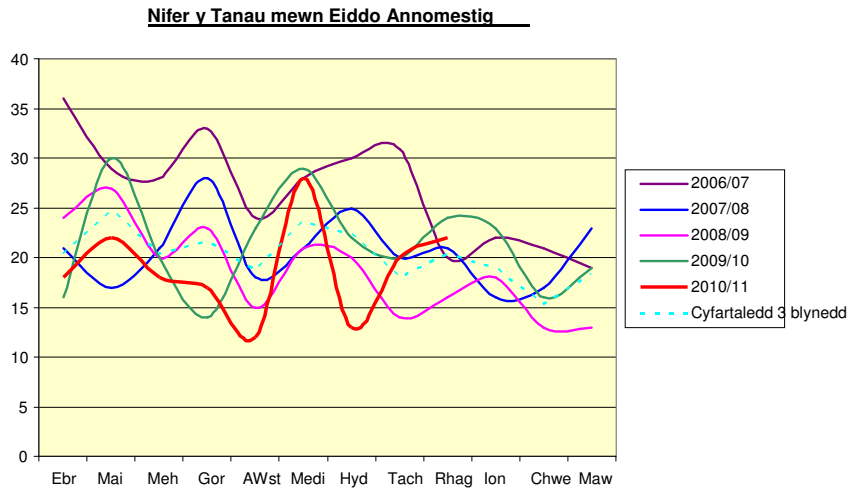
Yn ystod tri chwarter cyntaf 2010/11 gwnaeth y Gwasanaeth ymdrin â 358 o danau damweiniol mewn cartrefi, o gymharu â 352 yn yr un cyfnod llynedd. Mae hyn fodd bynnag yn parhau i fod yn is na'r cyfartaledd 3 blynedd (366) a bu llai o ddigwyddiadau yn ystod chwarter 2.



Tanau mewn Eiddo Annomestig

- **Roedd gostyngiad o 14% neu 28 yn llai o danau mewn eiddo annomestig o gymharu â 2009/10**

Yn ystod tri chwarter cyntaf 2010/11 gwnaeth y Gwasanaeth ymdrin â 170 o danau mewn eiddo annomestig, sy'n llai na llynedd (198) ac yn llai na'r cyfartaledd 3 blynedd (190).



AROS YN DDIOGEL – RHESTR GYFEIRIO GRYNO

BLWYDDYN ADRODD – 2010/11					
					HYHE - hyd yn hyn eleni
Dangosir cymhariaeth â ffigyrau'r llynedd yn y golofn dde yn y tabl. Lliw cefndir – Gwyrdd = gwelliant; Coch = dirywiad; Melyn = dim newid					
↑ = cynnydd eleni ↓ = gostyngiad eleni ➡ = dim newid					
	Ch1	Ch2	Ch3	Ch4	HYHE
% o'r Tanau Damweiniol mewn Cartrefi a gyfyngwyd i'r ystafell lle cychwynnodd	89%	92%	91%		92% ➡
Anafiadau oherwydd Tanau Damweiniol mewn Cartrefi	8	16	10		34 ➡
Marwolaethau oherwydd Tanau Damweiniol mewn Cartrefi	1*	4*	2*		7 ↑ 3*
Tanau mewn cartrefi - larwm mwg wedi canu	64%	67%	56%		61% ↑ 11pp
Tanau mewn cartrefi – larwm mwg heb ganu	19%	21%	26%		23% ↑ 1pp
Tanau mewn cartrefi – dim larwm mwg yno	17%	12%	18%		16% ↓ 12pp

LLYNEDD – 2009/10					
	Ch1	Ch2	Ch3	Ch4	HYHE
% o'r Tanau Damweiniol mewn Cartrefi a gyfyngwyd i'r ystafell lle cychwynnodd/eitem gwreiddiol	88%	94%	94%		92%
Anafiadau oherwydd Tanau Damweiniol mewn Cartrefi	18	6	10		34
Marwolaethau oherwydd Tanau Damweiniol mewn Cartrefi	0	0	4		4
Tanau mewn cartrefi - larwm mwg yno	42%	60%	49%		50%
Tanau mewn cartrefi – larwm mwg heb ganu	28%	12%	25%		22%
Tanau mewn cartrefi – dim larwm mwg yno	30%	28%	26%		28%

Tanau Damweiniol mewn Cartrefi a gyfyngwyd i'r ystafell lle cychwynnodd

- **Doedd dim newid o gymharu â llynedd (92%)**

Yn ystod tri chwarter cyntaf 2010/11 gwnaeth y Gwasanaeth ymdrin â 358 o danau damweiniol mewn cartrefi ac roedd 328 (92%) wedi eu cyfyngu i'r eitem wreiddiol aeth ar dân neu'r ystafell lle cychwynnodd y tân; mae'r cyfradd hyn yr un fath â llynedd a'r cyfartaledd 3 blynedd.

* ffigwr amodol - disgwyl cadarnhad gan y Crwner
pc = pwyntiau canrannol

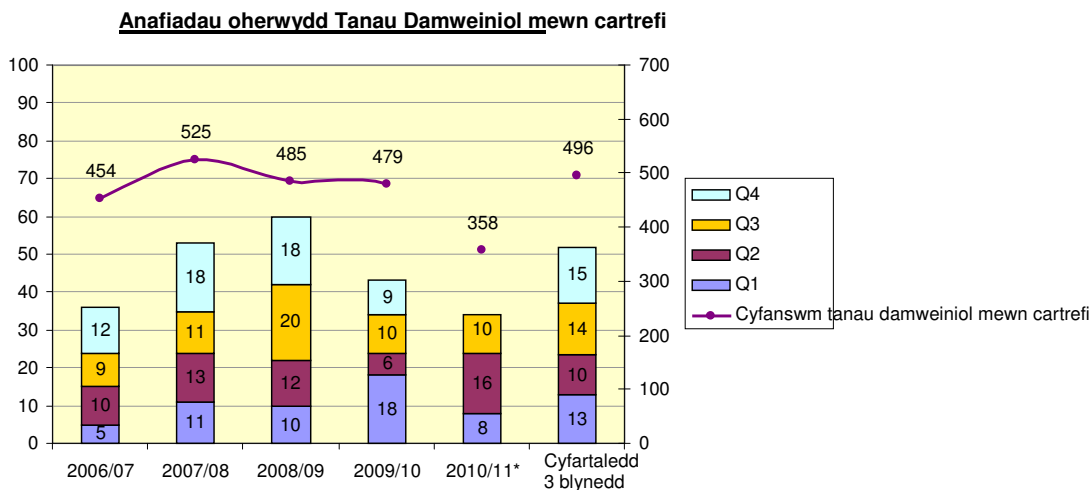
Anafiadau oherwydd Tanau Damweiniol mewn Cartrefi

- **Doedd dim gwahaniaeth o gymharu â llynedd - 34 o bobl gafodd anafiadau oherwydd tanau damweiniol mewn cartrefi**

Yn ystod tri chwarter cyntaf y flwyddyn cafodd 34 o bobl anafiadau (angen triniaeth ysbty) sydd yr un fath â'r llynedd; roedd yr anafiadau hyn o ganlyniad i 22 tân allan o'r cyfanswm o 358 o danau damweiniol mewn cartrefi. Mewn un digwyddiad ym Mhwlheli (Gogledd Gwynedd) yn ystod mis Medi, cafodd 7 o bobl anafiadau oherwydd tân.

Ni chafodd neb anaf oherwydd tanau damweiniol mewn cartrefi yn ystod Mehefin er bod oddeutu yr un faint, ar gyfartaledd, o'r tanau hyn wedi digwydd.

Roedd 88 person arall angen sylw yn y fan a'r lle yn unig (cymorth cyntaf neu archwiliad rhagofalus) o ganlyniad i 67 o danau damweiniol mewn cartrefi.



Marwolaethau oherwydd Tanau Damweiniol mewn Cartrefi

- **Bu 7* marwolaeth oherwydd tanau damweiniol mewn cartrefi (disgwyll cadarnhad)**

Yn ystod tri chwarter cyntaf y flwyddyn bu 7 marwolaeth oherwydd tanau damweiniol mewn cartrefi yn Nghaernarfon, Llanelwy, Marian Glas, Wrecsam a'r Wyddgrug. Mae achosion y marwolaethau ym Marian Glas wedi'u cadarnhau gan y Crwner a'r gweddill yn disgwyll cadarnhad.

Ni fu marwolaeth o ganlyniad i dân bwriadol mewn cartref.

Anafiadau oherwydd Tanau Eraill

Tanau mewn eiddo annomesig: Anafwyd 6 o bobl mewn tanau damweiniol. Roedd 8 arall angen sylw yn y fan a'r lle yn unig (cymorth cyntaf neu archwiliad rhagofalus).

Tanau awyr agored: Anafwyd 12 o bobl mewn tanau damweiniol. Roedd 4 arall angen sylw yn y fan a'r lle yn unig (cymorth cyntaf neu archwiliad rhagofalus), 2 o ganlyniad i danau wedi'u cynnu yn fwriadol.

Tanau mewn cerbydau: Derbyniodd 2 o bobl anafiadau mewn tanau damweiniol. Roedd 3 person arall angen sylw meddygol yn y fan a'r lle (cymorth cyntaf neu archwiliad rhagofalus) oherwydd tanau wedi'u cynnu'n fwriadol.

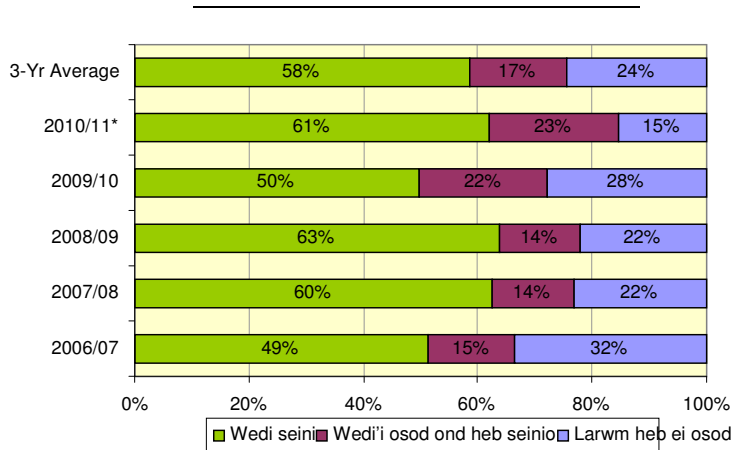
* ffigur amodol – aros cadarnhad gan y Crwner

Tanau mewn Cartrefi – Larymau Mwg yn Bresennol

- *Bu cynnydd i 61% (11 pwynt canrannol yn well) yn y nifer o gartrefi lle bu tân ac oedd a larwm mwg yn gweithio, o gymharu â 2009/10.*

Mae'r ffigwr yn well na llynedd (50%) a'r cyfartaledd 3 blynedd (58%). Er fod gostyngiad (gwelliant) wedi bod yn y canran cyffredinol o gartrefi lle bu tân ond *a oedd heb larwm mwg yn gweithio / heb ei osod*, bu cynnydd bychan i 23% (1 pwynt canrannol yn waeth) yn nifer y larymau mwg a oedd wedi'u gosod ond wnaeth ddim seinio.

Tanau mewn Cartrefi: Larwm /Larymau Mwg yn Bresennol



GALWADAU AM WASANAETH ARBENNIG (*dim tân*) – RHESTR GYFEIRIO GRYNO

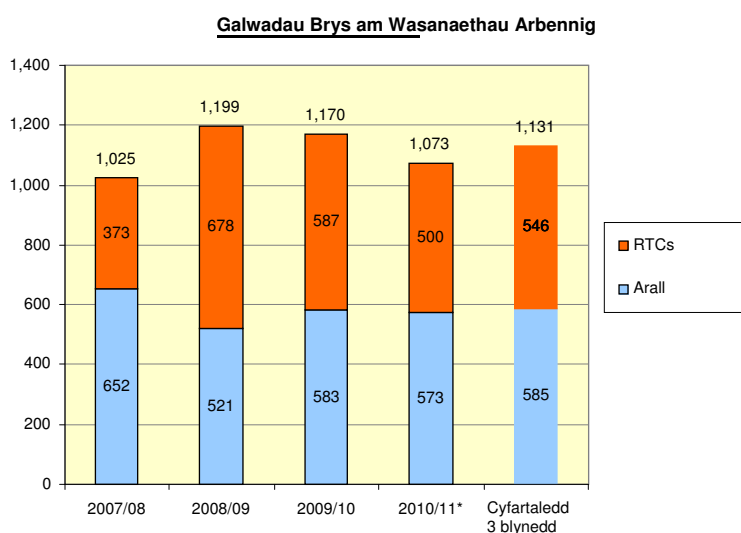
BLWYDDYN ADRODD – 2010/11						
HYHE - hyd yn hyn eleni						
Dangosir cymhariaeth â ffigyrau'r llynedd yn y golofn dde yn y tabl. Lliw cefndir – Gwyrdd = gwelliant; Coch = dirywiad; Melyn = dim newid						
↑ = cynnydd eleni ↓ = gostyngiad eleni						
	Ch1	Ch2	Ch3	Ch4	HYHE	
Yr holl alwadau brys am wasanaethau arbennig	290	366	417		1073	↓ 8%
Gwrthdrawiadau ar y ffyrdd (dim tân)	137	165	198		500	↓ 15%

LLYNEDD – 2009/10						
	Ch1	Ch2	Ch3	Ch4	HYHE	
Yr holl alwadau brys am wasanaethau arbennig	319	405	446		1,170	
Gwrthdrawiadau ar y ffyrdd (dim tân)	145	220	222		587	

Galwadau Brys am Wasanaethau Arbennig (*dim tân*)

- **Roedd gostyngiad o 8% neu 97 yn llai o ddigwyddiadau gwasanaethau arbennig o gymharu â 2009/10**

Yn ystod tri chwarter cyntaf y flwyddyn gwnaeth y Gwasanaeth ymdrin â 1,073 o alwadau am wasanaethau arbennig, sy'n is na llynedd ac yn is na'r cyfartaledd 3 blynedd. Mae gwrthdrawiadau ar y ffyrdd yn cynrychioli fymryn yn llai na hanner yr holl alwadau brys am wasanaethau arbennig.



GALWADAU DIANGEN – RHESTR GYFEIRIO GRYN

BLWYDDYN ADRODD – 2010/11						
TA = Larymau Tân Awtomatig				HYHE - hyd yn hyn eleni		
Dangosir cymhariaeth â ffigurau'r llynedd yn y golofn dde yn y tabl.						
Lliw cefndir – Gwyrdd = gwelliant; Coch = dirywiad; Melyn = dim newid						
↑ = cynnydd eleni ↓ = gostyngiad eleni						
	Ch1	Ch2	Ch3	Ch4	HYHE	
Cyfanswm galwadau diangen aethpwyd atynt	909	1,025	1,001		2,935	↑ 1%
Galwadau diangen maleisus yr aethpwyd atynt	31	26	38		95	↓ 11%
Galwadau diangen oherwydd LTA mewn eiddo annomestig	288	356	383		1,027	↓ 21%
Galwadau diangen didwyll aethpwyd atynt	429	465	426		1,320	↑ 72%

LLYNEDD – 2009/10					
	Ch1	Ch2	Ch3	Ch4	HYHE
Cyfanswm galwadau diangen aethpwyd atynt	889	1,045	970		2,904
Galwadau diangen maleisus yr aethpwyd atynt	33	35	39		107
Galwadau diangen oherwydd LTA mewn eiddo annomestig	381	483	442		1,306
Galwadau diangen didwyll aethpwyd atynt	269	263	234		766

Galwadau Diangen (yn gyffredinol)

- **Roedd cynnydd o 1% neu 31 yn fwy o alwadau diangen o gymharu â 2009/10**

Yn ystod tri chwarter cyntaf y flwyddyn, gwnaeth y Gwasanaeth ymdrin â 2,935 o alwadau diangen, sydd ychydig yn uwch na llynedd. Mae newid wedi bod yng nghyfradd galwadau diangen oherwydd offer awtoganfod tân, a galwadau diangen didwyll, yn dilyn ailstrwythuro dosbarthiad nifer o ddigwyddiadau ar ôl trafodaethau cenedlaethol.

Galwadau Diangen Maleisus

- **Bu gostyngiad o 11% neu 12 yn llai o alwadau diangen maleisus o gymharu â 2009/10**

Yn ystod tri chwarter cyntaf y flwyddyn, aethpwyd at 95 o alwadau diangen maleisus o gymharu â 107 llynedd, mae hyn hefyd yn well na'r cyfartaledd 3 blynedd (117).

Galwadau Diangen oherwydd Larymau Tân Awtomatig (LTA)

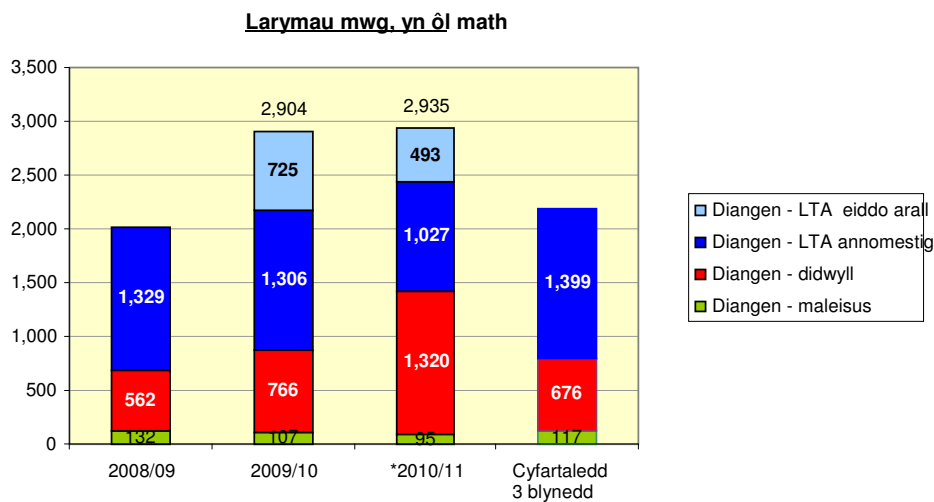
- **Roedd gostyngiad o 21% neu 279 yn llai o alwadau diangen a wnaed oherwydd offer awtoganfod tân mewn eiddo annomestig o gymharu â 2009/10.**

Yn ystod tri chwarter cyntaf y flwyddyn aethpwyd at 1,027 o alwadau diangen a wnaed oherwydd offer awtoganfod tân mewn eiddo annomestig, sy'n ymddangos yn well o gymharu â llynedd a'r cyfartaledd 3 blynedd; mae hyn yn gyfystyr ag oddeutu 26 digwyddiad yr wythnos. Gellir priodoli'r gostyngiad sylweddol hwn i'r ailstrwythuro o ddsbarthu digwyddiadau.

Galwadau Diangen Didwyll (amheuaeth fod tân neu sefyllfa oedd angen gwasanaeth arbennig)

- **Roedd cynnydd o 72% neu 554 yn fwy o alwadau diangen didwyll o gymharu â 2009/10**

Yn ystod tri chwarter cyntaf y flwyddyn aethpwyd at 1,320 o alwadau dilys am gymorth ond mai galwadau diangen oeddynt yn y pendraw. Fodd bynnag, gellir Fodd bynnag, gellir priodoli'r cynnydd sylweddol hwn i'r ailstrwythuro o ddsbarthu digwyddiadau.



Nodir fod data ar gyfer galwadau diangen - LTA eiddo arall ar gael o 2009/10 ymlaen

CORFFORAETHOL - RHESTR GYFEIRIO GRYNO

BLWYDDYN ADRODD – 2010/11						
Dangosir cymhariaeth â ffigurau'r llynedd yn y golofn dde yn y tabl. Lliw cefndir – Gwyrdd = gwelliant; Coch = dirywiad; Melyn = dim newid						
↑ = cynnydd eleni ↓ = gostyngiad eleni ⇨ = dim newid						
	Ch1	Ch2	Ch3	Ch4	HYHE	
% o'r anfonebau a dalwyd o fewn 30 niwrnod	92%	95%	97%		95%	↑ 1pc
Shifftiau/dyddiau o salwch y person	1.78	1.77	Ddim yn berthnasol		3.55	↓ 0.62

LLYNEDD – 2009/10					
	Ch1	Ch2	Ch3	Ch4	HYHE
% o'r anfonebau a dalwyd o fewn 30 niwrnod	92%	94%	96%		94%
Shifftiau/dyddiau o salwch y person	2.12	2.05	n/a		4.17

Talu Anfonebau

Yn ystod tri chwarter cyntaf y flwyddyn ariannol talwyd 7,399 o anfonebau diddadi masnachol, o'r rhain talwyd 95% (7,000) o'r anfonebau o fewn 30 niwrnod.

Absenoldeb Salwch

- **Roedd gwelliant i 3.55% neu 0.62 yn llai o ddyddiau/shifftiau wedi eu colli oherwydd absenoldeb salwch o gymharu â 2009/10 (pwynt hanner blwyddyn)**

Collwyd cyfanswm o 1,624 o ddyddiau/shifftiau oherwydd absenoldeb salwch, neu 3.55 o ddyddiau/shifftiau ar gyfer pob gweithiwr, o gymharu â 4.17 o ddyddiau/shifftiau a gollwyd yn 2009/10. Gwelir y gwelliant hwn yn absenoldeb salwch tymor byr a'r tymor hir. Yr awgrymiadau cynnar ar gyfer y trydydd chwarter yw fod y gwelliant yn parhau.

DIFFINIAD O'R TANAU

Tanau	Mae pob tân i'w osod yn o'r tri chategori canlynol – prif, eilaidd neu simnai.
Prif	<p>Dyma danau nad ydynt yn danau simneiau, ac sydd yn unrhyw fath o adeilad (ac eithrio adfail), cerbydau, carafannau ac ôl-gerbydau, storfeydd y tu allan, gweithfeydd a pheiriannau, eiddo amaethyddol a choedwigoedd, ac adeileddau eraill y tu allan, megis pontydd, blychau postio, twneli, ayyb.</p> <p>Mae tanau yn unrhyw le yn brif danau os oes anafusion, achub neu ddianc, felly hefyd danau yn unrhyw le yr aeth pum neu ragor o beiriannau tân atynt.</p>
Eilaidd	<p>Tanau eilaidd yw tanau nad ydynt yn rhai simnai na phrif danau.</p> <p>Nid yw tanau eilaidd yn golygu anafusion, achub neu ddianc, a bydd pedair neu lai o beiriannau tân wedi mynd atynt.</p> <p>Fel arfer, tanau eilaidd yw'r rhai sy'n digwydd mewn lleoliadau megis tir agored, coed unigol, ffensys, polion telegraff, sbwriel a chynwysyddion sbwriel (ond nid banciau papur, a fyddai'n cael eu hystyried - yn yr un modd ag eiddo amaethyddol neu goedwigoedd - yn brif dân), dodrefn y tu allan, goleuadau traffig ayyb</p>
Simnai	<p>Dyma danau mewn adeiladau wedi eu meddiannu, lle mae'r tân wedi ei gyfyngu i'r simnai ei hun, hyd yn oed os oes gwres neu ddifrod oherwydd mwg yn ymestyn y tu hwnt i'r simnai ei hun.</p> <p>Nid yw tanau simnai'n golygu anafusion, achub neu ddianc, a bydd pedair neu lai o beiriannau tân wedi mynd atynt.</p>