



EITEM AR YR AGENDA: 7

PANEL GWEITHREDOL AWDURDOD TÂN AC ACHUB GOGLEDD CYMRU

1af Chwefror 2010

MONITRO PERFFORMIAD

**Adroddiad gan Dawn Docx,
Dirprwy Brif Swyddog Tân**

Diben yr Adroddiad

- 1.** Darparu gwybodaeth i'r aelodau ynghylch gweithgarwch a pherfformiad Gwasanaeth Tân ac Achub Gogledd Cymru.

Gwybodaeth

- 2.** Wedi ei atodi, er gwybodaeth i'r aelodau, mae'r adroddiad monitro am hanner cyntaf blwyddyn adrodd 2009/10, sef y cyfnod rhwng 1^{af} Ebrill 2009 a 30^{ain} Medi 2009.

Argymhelliad

- 3.** Bod yr Aelodau'n nodi cynnwys yr adroddiad monitro perfformiad.

GWASANAETH TÂN AC ACHUB GOGLEDD CYMRU



Gwasanaeth Tân ac Achub
Fire and Rescue Service

ADRODDIAD MONITRO PERFFORMIAD

CHWARTER 2

EBRILL 2009 – MEDI 2009

Ffigurau am y tro ydynt, ac fe allent fod yn agored i fân newidiadau.

CYNNWYS

	TANAU	2
	Cyfanswm y galwadau	
RRC/S/001	Yr holl danau – prif, eilaidd a simnai	
	Tanau mewn cartrefi	
	Yr holl danau – bwriadol a damweiniol	
RRC/S/003	Tanau mewn eiddo annomestig	
	AROS YN DDIOGEL	7
	Tanau damweiniol mewn cartrefi a gyfyngwyd i'r ystafell lle cychwynnodd	
	Anafiadau o ganlyniad i danau damweiniol mewn cartrefi	
	Marwolaethau oherwydd tanau damweiniol mewn cartrefi	
RRC/C/005	Presenoldeb/absenoldeb larwm mwg mewn tanau mewn cartrefi	
	GALWADAU AM WASANAETHAU ARBENNIG	8
	Galwadau brys am wasanaethau arbennig	
	GALWADAU DIANGEN	9
RRC/C/002	Galwadau diangen maleisus	
RRC/C/003	Galwadau diangen oherwydd larymau tân awtomatig	
	Galwadau diangen didwyll	
	CORFFORAETHOL	11
CFH/C/001	Canran yr anfonebau diddadl a dalwyd o fewn 30 niwrnod	
CHR/C/004	Cyfraddau absenoldeb salwch ymhlith y staff	
	ERAILL	12
	Dangosyddion cenedlaethol eraill i hadrodd yn eu cylch yn y dyfodol	
	Diffinio'r tanau	

TANAU – RHESTR GYFEIRIO GRYNO

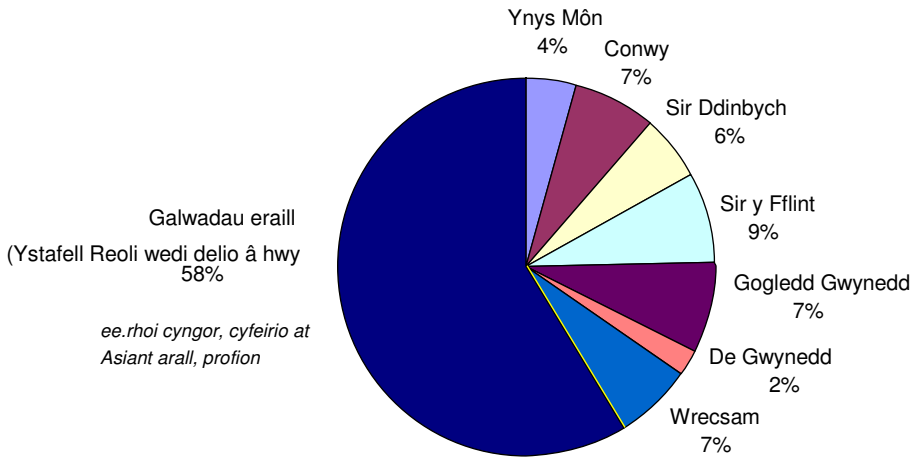
ELENI – 2009/10						
						[HYHE = Hyd yn hyn eleni]
Dangosir cymhariaeth â ffigurau'r llynedd yn y golofn dde yn y tabl.						
Lliw'r cefndir - Gwyrdd = gwelliant; Coch = dirywiad; Melyn = dim newid						
↑ = cynnydd eleni ↓ = gostyngiad eleni						
	Ch.1	Ch.2	Ch.3	Ch.4	HYHE	HYHE
Cyfanswm y galwadau*	5,244	5,233			10,477	↓ 8%
Yr holl danau	960	833			1,793	↑ 5%
Prif danau	401	379			780	→
Tanau eilaidd	496	438			934	↑ 8%
Tanau simnai	63	16			79	↑ 25%
Yr holl danau bwriadol	480	451			931	↑ 10%
Yr holl danau damweiniol	480	382			862	→
Tanau damweiniol mewn cartrefi	111	110			221	→
Tanau mewn eiddo annomestig	83	88			171	↑ 6%

Y LLYNEDD – 2008/09					
	Ch.1	Ch.2	Ch.3	Ch.4	HYHE
Cyfanswm y galwadau*	6,036	5,389			11,425
Yr holl danau	1,000	706			1,706
Prif danau	424	356			780
Tanau eilaidd	531	332			863
Tanau simnai	45	18			63
Yr holl danau bwriadol	478	366			844
Yr holl danau damweiniol	522	340			862
Tanau damweiniol mewn cartrefi	123	98			221
Tanau mewn eiddo annomestig	84	77			161

* Cyfanswm y galwadau = Pob digwyddiad a ddyrennir i'r gorsafoedd tân neu'r Ystafell Reoli, yn cynnwys y rhai lle nad oedd angen troi allan.

Cyfanswm y Galwadau

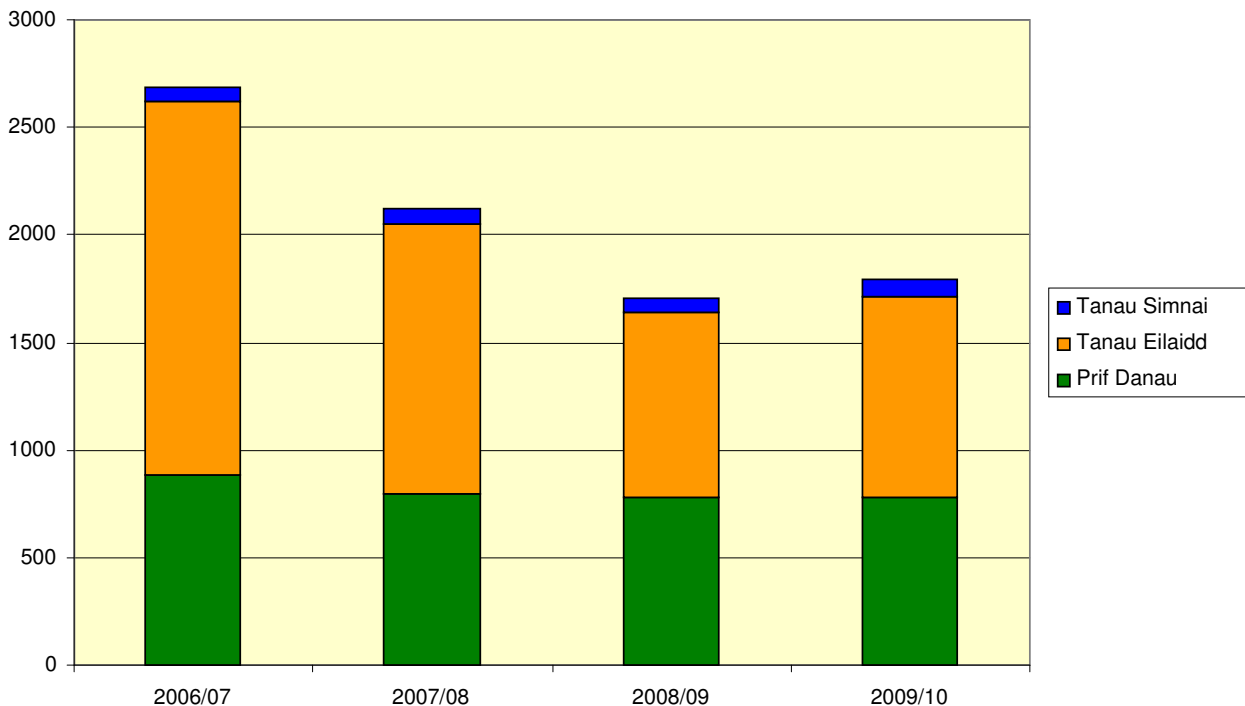
Fe wnaeth y Gwasanaeth ymdrin â bron i 10,500 o alwadau yn hanner cyntaf y flwyddyn. Fel canran o'r cyfanswm, fe'u dyrannwyd fel y gwelir isod.



Cyfanswm y Tanau

Aeth y Gwasanaeth at 1,793 o danau yn ystod hanner cyntaf eleni o'i gymharu â 1,706 llynedd, a thros 2,000 yn y blynnyddoedd blaenorol.

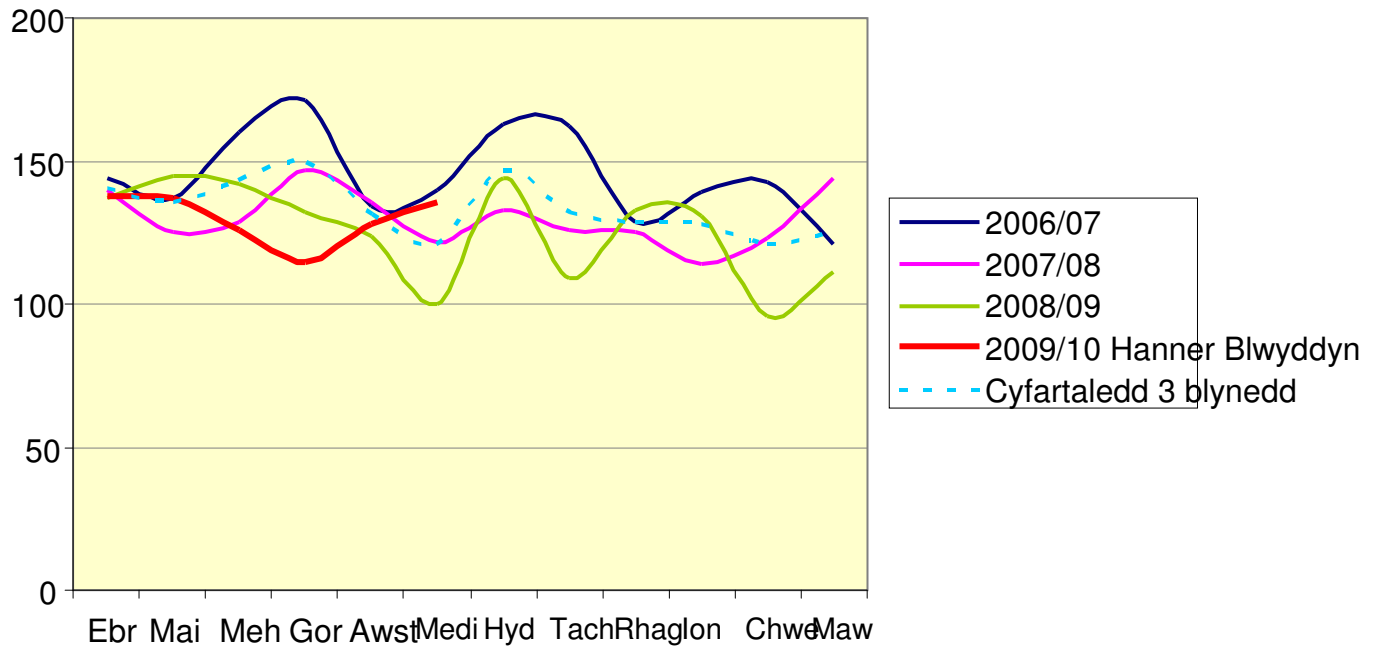
Holl Danau – Hanner Blwyddyn



Prif danau

Yn hanner cyntaf eleni, aethpwyd at 780 o brif danau, sydd yr un fath o'i gymharu a llynedd, ac yn is na'r na'r cyfartaledd dros 3 blynedd. Yn ystod mis Medi roedd yna fwy na'r nifer cyfartaledd o brif danau ar gyfer yr adeg yna o'r flwyddyn.

Prif Danau – Hanner Blwyddyn



Tanau Eilaidd

Roedd yna 934 o danau eilaidd yn ystod hanner cyntaf y flwyddyn o gymharu â 863 llynedd, ac sy'n is na'r cyfartaledd 3-mllynedd o 1,282 ar gyfer y cyfnod. Cyfradd y tanau eilaidd oedd 5 y diwrnod.

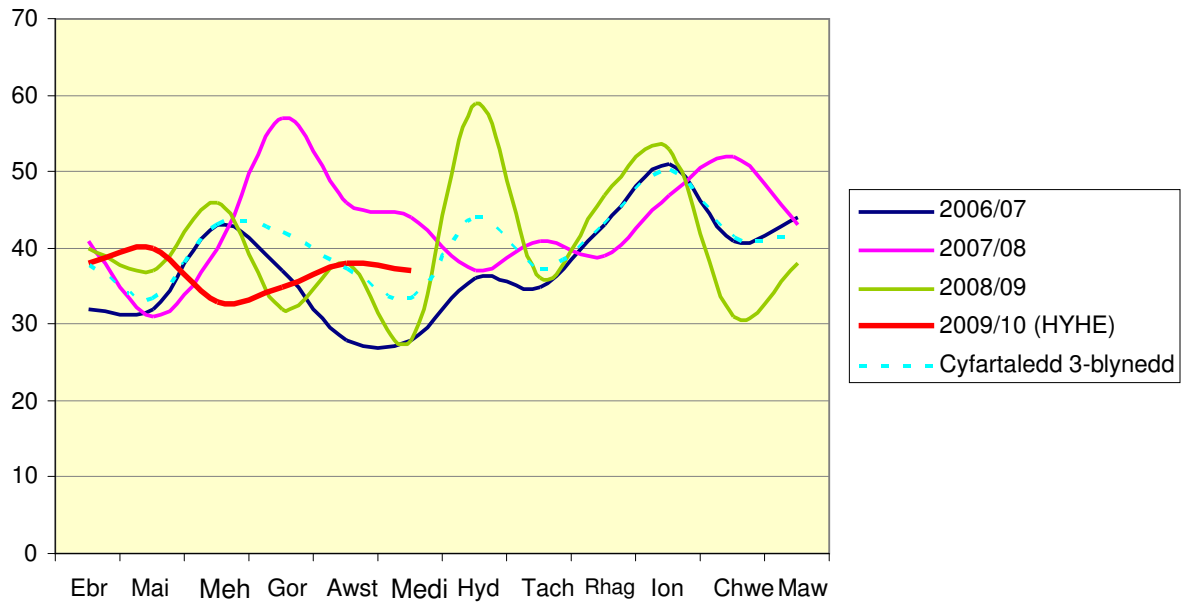
Tanau Simnai

Roedd yna 79 danau simnai nag yn ystod hanner cyntaf y flwyddyn o gymharu â 63 llynedd; mae hyn yn uwch na'r cyfartaledd 3-mllynedd o 66. Roedd y mwyafrif o danau simnai yn ystod y misoedd oeraf, sef Ebrill a dechrau Mai.

Tanau damweiniol mewn cartrefi

O'r 258 o danau mewn cartrefi yn ystod hanner cyntaf y flwyddyn, roedd 221 (86%) yn ddamweiniol, mae hyn yn is na'r cyfartaledd 3 blynedd o 227. Roedd hefyd 221 o danau mewn cartrefi damweiniol yn ystod yr un cyfnod llynedd.

Tanau Damweiniol mewn Cartrefi, Hanner Blwyddyn

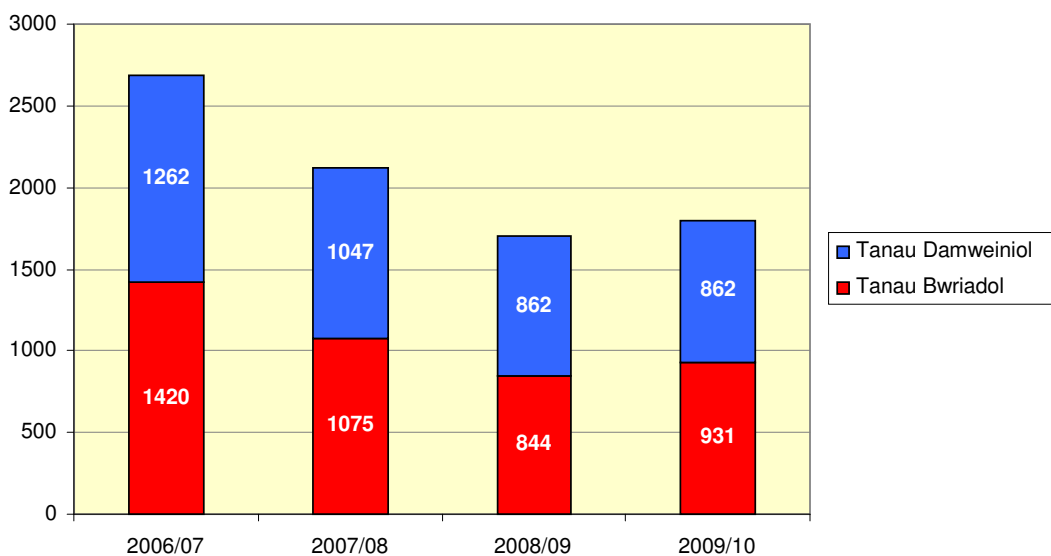


Tanau Bwriadol

Eleni, priodolwyd 36% o'r holl brif danau a 70% o'r holl danau eilaidd i rai'n cael eu cynnau'n fwriadol, o'u cymharu â 36% a 65% y llynedd.

Roedd 52% o'r tanau yn yr hanner cyntaf yn rhai bwriadol, a 48% yn rhai damweiniol, ac mae hynny'n debyg i'r blyneddau a fu.

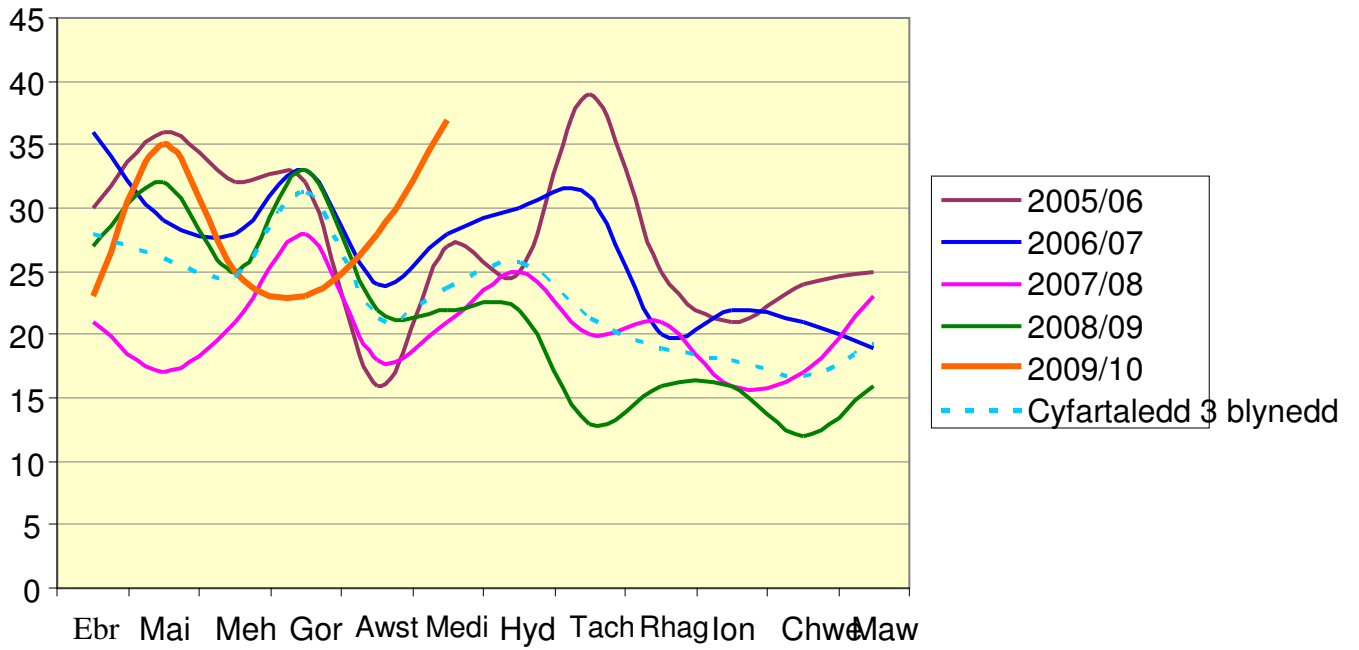
Tanau Bwriadol a Damweiniol – Hanner cyntaf y flwyddyn



Tanau mewn Eiddo Annomestig

Roedd 171 o danau mewn eiddo annomestig yn hanner cyntaf y flwyddyn, sydd yn 10 mwy na gafwyd llynedd ac sy'n uwch na'r cyfartaledd 3-blynedd (155) am yr un amser o'r flwyddyn.

Tanau mewn Eiddo Annomestig



AROS YN DDIOGEL – RHESTR GYFEIRIO GRYN

ELENI – 2009/10						
TDC = Tân Damweiniol mewn Cartref				[HYHE = Hyd yn hyn eleni]		
Dangosir cymhariaeth â ffigurau'r llynedd yn y golofn dde yn y tabl.						
Lliw cefndir – Gwyrdd = gwelliant; Coch = dirywiad; Melyn = dim newid						
↑ = cynnydd eleni ↓ = gostyngiad eleni						
	Ch.1	Ch.2	Ch.3	Ch.4	HYHE	HYHE
% o'r TDC a gyfyngwyd i'r ystafell lle cychwynnodd	88%	94%			91%	→
Anafiadau oherwydd TDC	16	3			19	↓ 3
Marwolaethau oherwydd TDC	0	0			0	↓ 2
Tanau mewn cartrefi - larwm mwg yno	41%	60%			50%	↓ 17%
Tanau mewn cartrefi – larwm mwg heb ganu	29%	12%			21%	↑ 9%
Tanau mewn cartrefi – dim larwm mwg yno	30%	28%			29%	↑ 10%

Y LLYNEDD – 2008/09					
	Ch.1	Ch.2	Ch.3	Ch.4	HYHE
% o'r TDC a gyfyngwyd i'r ystafell lle cychwynnodd	95%	87%			91%
Anafiadau oherwydd TDC	10	12			22
Marwolaethau oherwydd TDC	0	2			2
Tanau mewn cartrefi - larwm mwg yno	65%	68%			67%
Tanau mewn cartrefi – larwm mwg heb ganu	15%	9%			12%
Tanau mewn cartrefi – dim larwm mwg yno	17%	22%			19%

Tanau damweiniol mewn cartrefi a gyfyngwyd i'r ystafell lle cychwynnodd

O blith y 221 o danau damweiniol mewn cartrefi yn yr hanner cyntaf, cafodd 91% (201) eu cyfyngu i'r ystafell lle cychwynnodd, sydd yr un fath â'r llynedd.

Anafiadau oherwydd tanau damweiniol mewn cartrefi

Yn hanner cyntaf eleni, cafodd 19 o bobl losgiadau a/neu anafiadau eraill mewn tanau damweiniol mewn cartrefi, o'u cymharu â 22 o bobl y llynedd. Yn ystod Mehefin, arweiniodd un digwyddiad at 4 bobl yn cael anafiadau, ac mae hyn wedi cyfrannu at y nifer uwch nag yn chwarter 1.

Marwolaethau oherwydd tanau damweiniol mewn cartrefi

Yn ystod hanner cyntaf y flwyddyn, doedd dim marwolaethau oherwydd tanau damweiniol mewn cartrefi. Yn y flwyddyn flaenorol fe fu 2.

Mae adroddiad crwner wedi cadarnhau bod marwolaeth o ganlyniad i dân mewn cartref a ddigwyddodd yn Ebrill 2009 o ganlyniad i daniad bwriadol gan y preswlydd.

Larymau mwg mewn cartrefi lle bu tanau

O blith y 258 o danau mewn cartrefi yr aethpwyd atynt yn yr hanner cyntaf, roedd larwm mwg i'w gael mewn 129 (50%), ac nid oedd larwm mwg mewn 29 ohonynt.

GALWADAU AM WASANAETHAU ARBENNIG - RHESTR GYFEIRIO GRYN

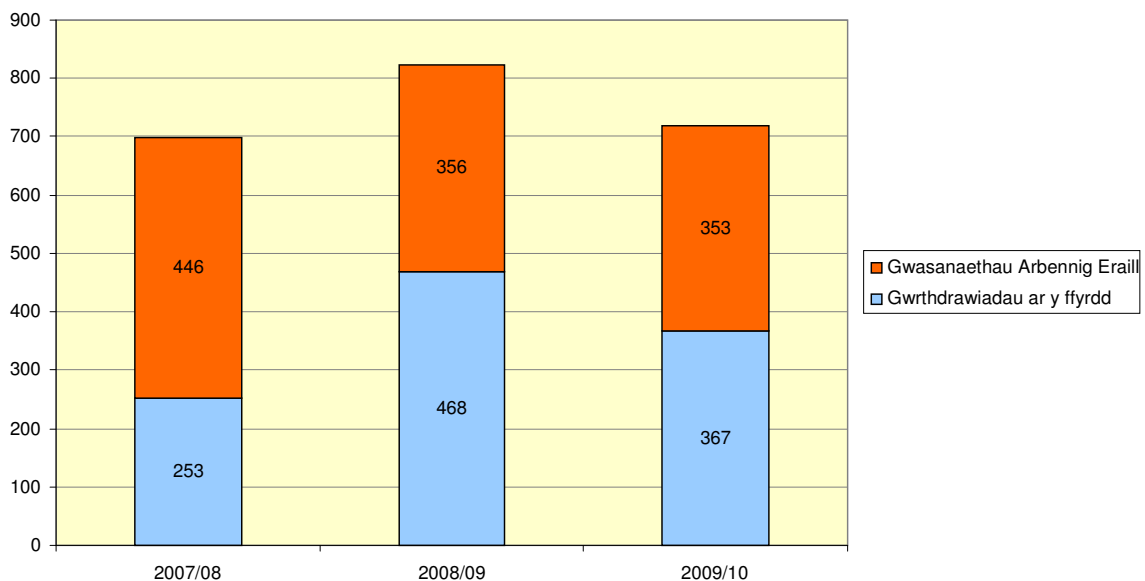
ELENİ – 2009/10						
[HYHE = Hyd yn hyn eleni]						
Dangosir cymhariaeth â ffigurau'r llynedd yn y golofn dde yn y tabl.						
Lliw cefndir – Gwyrdd = gwelliant; Coch = dirywiad; Melyn = dim newid						
↑ = cynnydd eleni ↓ = gostyngiad eleni						
	Ch.1	Ch.2	Ch.3	Ch.4	HYHE	HYHE
Yr holl alwadau brys am wasanaethau arbennig	316	404			720	↓ 13%
Gwrthdrawiadau ar y ffyrdd (dim tân)	146	221			367	↓ 20%

Y LLYNEDD – 2008/09					
	Ch.1	Ch.2	Ch.3	Ch.4	HYHE
Yr holl alwadau brys am wasanaethau arbennig	442	382			824
Gwrthdrawiadau ar y ffyrdd (dim tân)	246	222			468

Galwadau Brys am Wasanaethau Arbennig

Aeth y Gwasanaeth at 720 o alwadau brys am wasanaethau arbennig yn ystod hanner cyntaf eleni. Gwrthdrawiadau ar y ffyrdd oedd 51% (367) o'r holl alwadau brys am wasanaethau arbennig o'i gymharu â 57%.

Galwadau am Wasanaethau Arbennig – Hanner Blwyddyn



GALWADAU DIANGEN - RHESTR GYFEIRIO GRYN

ELENI – 2009/10						
LTA = Larymau Tân Awtomatig			[HYHE = Hyd yn hyn eleni]			
Dangosir cymhariaeth â ffigurau'r llynedd against y llynedd yn y golofn dde yn y tabl. Lliw cefndir – Gwyrdd = gwelliant; Coch = dirywiad; Melyn = dim newid						
↑ = cynnydd eleni ↓ = gostyngiad eleni						
	Ch.1	Ch.2	Ch.3	Ch.4	HYHE	HYHE
Galwadau diangen maleisus yr aethpwyd atynt	33	35				↑ 9
Galwadau diangen oherwydd LTA mewn eiddo annomestig	369	456				↓ 4%
Galwadau diangen didwyll	298	335				↑ 68%

Y LLYNEDD – 2008/09					
	Ch.1	Ch.2	Ch.3	Ch.4	HYHE
Galwadau diangen maleisus yr aethpwyd atynt	22	53			75
Galwadau diangen oherwydd LTA mewn eiddo annomestig	386	474			860
Galwadau diangen didwyll	209	168			377

Galwadau diangen maleisus

Yn yr hanner cyntaf, arweiniodd 7 yn llai o alwadau diangen maleisus at droi allan, o gymharu â'r un cyfnod y llynedd.

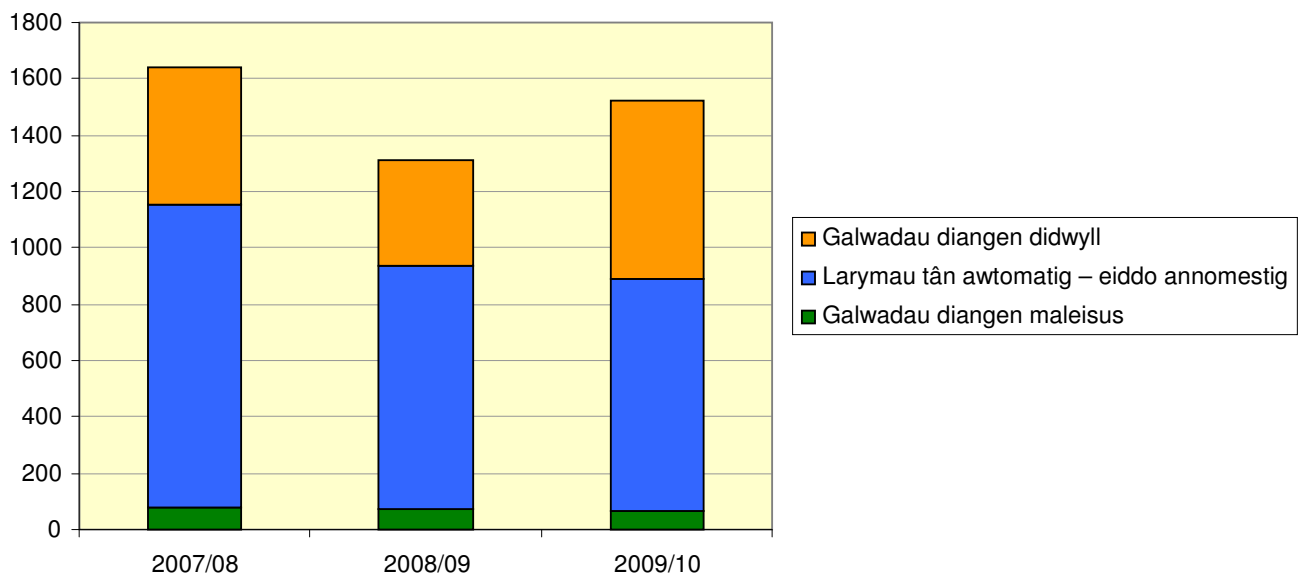
Galwadau diangen oherwydd Larymau Tân Awtomatig

Anfonwyd peiriannau tân i ymateb i 825 o alwadau diangen a grëwyd gan larymau tân awtomatig mewn eiddo annomestig yn ystod yr hanner cyntaf, o gymharu â 860 y llynedd. Mae hyn yn is na'r cyfartaledd 3-blynedd ond eto mae'n gyfystyr â thua 32 bob wythnos.

Galwadau diangen didwyll

Yn yr hanner cyntaf, ymatebodd y Gwasanaeth i 633 o alwadau didwyll am gymorth, ond mai galwadau diangen oeddent yn y pen draw.

Galwadau Di-angen a Fynychwyd – hanner blwyddyn



CORFFORAETHOL - RHESTR GYFEIRIO GRYNO

ELENI – 2009/10						
						[HYHE = Hyd yn hyn eleni]
Dangosir cymhariaeth â ffigurau'r llynedd yn y golofn dde yn y tabl. Lliw cefndir - Gwyrdd = gwelliant; Coch = dirywiad; Melyn = dim newid						
↑ = cynnydd eleni ↓ = gostyngiad eleni						
	Ch.1	Ch.2	Ch.3	Ch.4	HYHE	HYHE
% o'r anfonebau a dalwyd o fewn 30 niwrnod	92%	94%			93%	→
Shifftiau/dyddiau o salwch y person	2.12	2.05			4.17	↓ 0.21

Y LLYNEDD – 2008/09					
	Ch.1	Ch.2	Ch.3	Ch.4	HYHE
% o'r Anfonebau a dalwyd o fewn 30 niwrnod	93%	93%			93%
Shifftiau/dyddiau o salwch y person	1.92	2.46			4.38

Talu Anfonebau

Yn ystod yr hanner cyntaf, cafodd 4,993 anfonebau diddadl am nwyddau a gwasanaethau eu talu, a 93% (4,645) yn cael eu talu o fewn 30 niwrnod i'r dyddiad y derbyniwyd yr anfoneb, mae hyn yr un fath â'r canran y llynedd.

Absenoldeb Salwch

Yn yr hanner cyntaf, cafodd 4.17 o ddyddiau/shifftiau eu colli, sy'n gyfanswm o 1,858 o ddyddiau/shifftiau a gollwyd gan 446 o aelodau o staff yr ochr weithredol amser cyflawn, yr ystafell reoli a'r ochr gefnogol ar gyfartaledd.

Salwch tymor hir oedd 1,242 o'r dyddiau/shifftiau hynny (67%), a salwch tymor byr oedd y gweddill.

DANGOSYDDION CENEDLAETHOL ERAILL I ADRODD YN EU CYLCH YN Y DYFODOL

EFR/S/001	Tanau mewn cartrefi o fewn y safon gwasanaeth 10 munud yr aethpwyd atynt o fewn deng munud.
EFR/S/002	Tanau mewn cartrefi mewn ardaloedd sydd â chyfradd anafusion yn uwch na 6 yr aethpwyd atynt o fewn pum munud.
RRC/S/004	Cartrefi a dderbyniodd Archwiliad Diogelwch Tân yn y Cartref, yn ôl graddiad risg yr ardal dan sylw a safon gwasanaeth yr ardal honno.
RRC/S/004	Tanau mewn cartrefi a oedd wedi cael Archwiliad Diogelwch Tân yn y Cartref yn y 24 mis cyn y tân
RRC/S/002	Marwolaethau oherwydd tanau damweiniol a bwriadol
RRC/C/001	Marwolaethau mewn tanau mewn cartrefi ac eiddo annomestig
RRC/S/002	Anafiadau oherwydd tanau damweiniol a bwriadol
RRC/C/001	Anafiadau mewn tanau mewn cartrefi ac eiddo annomestig

DIFFINIAD O'R TANAU

Tanau	Mae pob tân i'w osod yn o'r tri chategori canlynol – prif, eilaidd neu simnai.
Prif	<p>Dyma danau nad ydynt yn danau simneiau, ac sydd yn unrhyw fath o adeilad (ac eithrio adfail), cerbydau, carafannau ac ôl-gerbydau, storfeydd y tu allan, gweithfeydd a pheiriannau, eiddo amaethyddol a choedwigoedd, ac adeileddau eraill y tu allan, megis pontydd, blychau postio, twneli, ayyb.</p> <p>Mae tanau yn unrhyw le yn brif danau os oes anafusion, achub neu ddianc, felly hefyd danau yn unrhyw le yr aeth pum neu ragor o beiriannau tân atynt.</p>
Eilaidd	<p>Tanau eilaidd yw tanau nad ydynt yn rhai simnai na phrif danau.</p> <p>Nid yw tanau eilaidd yn golygu anafusion, achub neu ddianc, a bydd pedair neu lai o beiriannau tân wedi mynd atynt.</p> <p>Fel arfer, tanau eilaidd yw'r rhai sy'n digwydd mewn lleoliadau megis tir agored, coed unigol, ffensys, polion telegraff, sbwriel a chynwysyddion sbwriel (ond nid banciau papur, a fyddai'n cael eu hystyried - yn yr un modd ag eiddo amaethyddol neu goedwigoedd - yn brif dân), dodrefn y tu allan, goleuadau traffig ayyb</p>
Simnai	<p>Dyma danau mewn adeiladau wedi eu meddiannu, lle mae'r tân wedi ei gyfyngu i'r simnai ei hun, hyd yn oed os oes gwres neu ddifrod oherwydd mwg yn ymestyn y tu hwnt i'r simnai ei hun.</p> <p>Nid yw tanau simnai'n golygu anafusion, achub neu ddianc, a bydd pedair neu lai o beiriannau tân wedi mynd atynt.</p>