



EITEM AR YR AGENDA: 12

PANEL GWEITHREDOL AWDURDOD TÂN AC ACHUB GOGLEDD CYMRU

21^{ain} Medi 2009

MONITRO PERFFORMIAD

**Adroddiad gan Dawn Docx,
Dirprwy Brif Swyddog Tân**

Diben yr Adroddiad

- 1.** Darparu gwybodaeth i'r aelodau ynghylch gweithgarwch a pherfformiad Gwasanaeth Tân ac Achub Gogledd Cymru.

Gwybodaeth

- 2.** Wedi ei atodi, er gwybodaeth i'r aelodau, mae'r adroddiad monitro am chwarter cyntaf blwyddyn adrodd 2009/10, sef y cyfnod rhwng 1^{af} Ebrill 2009 a 30^{ain} Mehefin 2009.

Argymhelliad

- 3.** Bod yr Aelodau'n nodi cynnwys yr adroddiad monitro perfformiad.

GWASANAETH TÂN AC ACHUB GOGLEDD CYMRU



Gwasanaeth Tân ac Achub
Fire and Rescue Service

ADRODDIAD MONITRO PERFFORMIAD

CHWARTER 1

EBRILL 2009 – MEHEFIN 2009

Ffigurau am y tro ydynt, ac fe allent fod yn agored i fân newidiadau.

CYNNWYS

	TANAU	2
	Cyfanswm y galwadau	
RRC/S/001	Yr holl danau – prif, eilaidd a simnai	
	Tanau mewn cartrefi	
	Yr holl danau – bwriadol and damweiniol	
RRC/S/003	Tanau mewn eiddo annomestig	
	AROS YN DDIOGEL	7
	Tanau damweiniol mewn cartrefi a gyfyngwyd i'r ystafell lle cychwynnodd	
	Anafiadau o ganlyniad i danau damweiniol mewn cartrefi	
	Marwolaethau oherwydd tanau damweiniol mewn cartrefi	
RRC/C/005	Presenoldeb/absenoldeb larwm mwg mewn tanau mewn cartrefi	
	GALWADAU AM WASANAETHAU ARBENNIG	8
	Galwadau brys am wasanaethau arbennig	
	GALWADAU DIANGEN	9
RRC/C/002	Galwadau diangen maleisus	
RRC/C/003	Galwadau diangen oherwydd larymau tân awtomatig	
	Galwadau diangen didwyll	
	CORFFORAETHOL	11
CFH/C/001	Canran yr anfonebau diddadl a dalwyd o fewn 30 niwrnod	
CHR/C/004	Cyfraddau absenoldeb salwch ymhlith y staff	
	ERAILL	12
	Dangosyddion cenedlaethol eraill i hadrodd yn eu cylch yn y dyfodol	
	Diffinio'r tanau	

TANAU – RHESTR GYFEIRIO GRYNO

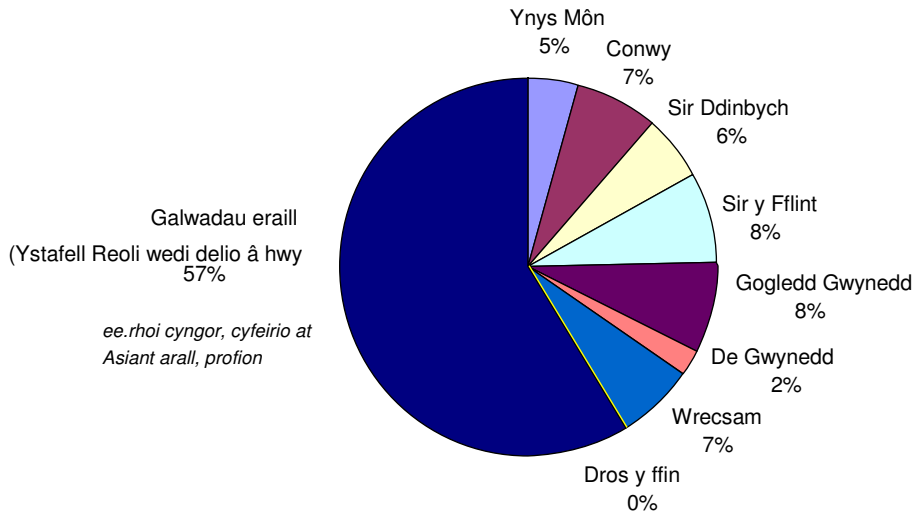
ELENI – 2009/10						
(HYHE = Hyd yn hyn eleni)						
Dangosir cymhariaeth â ffigurau'r llynedd yn y golofn dde yn y tabl.						
Lliw'r cefndir - Gwyrdd = gwelliant; Coch = dirywiad; Melyn = dim newid						
↑ = cynnydd eleni ↓ = gostyngiad eleni						
	Ch.1	Ch.2	Ch.3	Ch.4	HYHE	HYHE
Cyfanswm y galwadau*	5,244				5,244	↑ 16%
Yr holl danau	965				965	↓ 3%
Prif danau	403				403	↓ 5%
Tanau eilaidd	499				499	↓ 6%
Tanau simnai	63				63	↑ 40%
Yr holl danau bwriadol	483				483	→ 0.2%
Yr holl danau damweiniol	482				482	↑ 3%
Tanau damweiniol mewn cartrefi	110				110	↓ 12%
Tanau mewn eiddo annomestig	83				83	→ 1%

Y LLYNEDD – 2008/09					
	Ch.1	Ch.2	Ch.3	Ch.4	HYHE
Cyfanswm y galwadau*	4,510				4,510
Yr holl danau	999				999
Prif danau	423				423
Tanau eilaidd	532				532
Tanau simnai	45				45
Yr holl danau bwriadol	484				484
Yr holl danau damweiniol	467				467
Tanau damweiniol mewn cartrefi	125				125
Tanau mewn eiddo annomestig	84				84

* Cyfanswm y galwadau = Pob digwyddiad a ddyrennir i'r gorsafoedd tân neu'r Ystafell Reoli, yn cynnwys y rhai lle nad oedd angen troi allan.

Cyfanswm y Galwadau

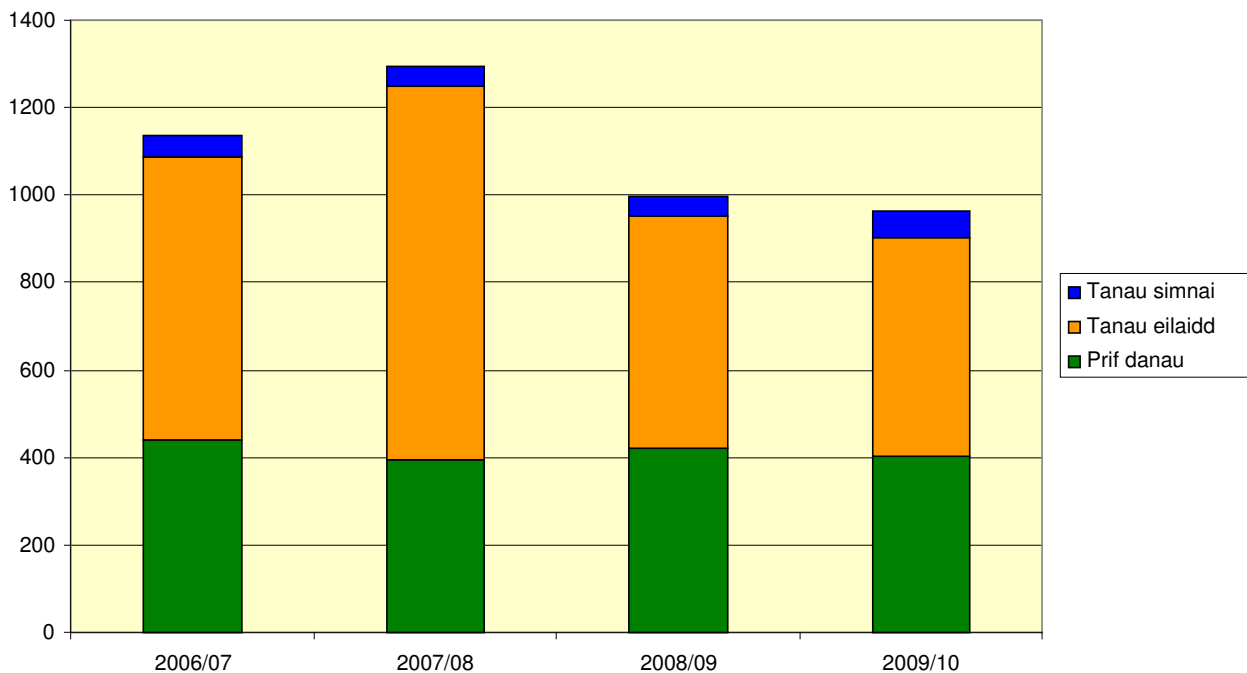
Fe wnaeth y Gwasanaeth ymdrin â thros 5,000 o alwadau yn chwarter cyntaf y flwyddyn. Fel canran o'r cyfanswm, fe'u dyrannwyd fel y gwelir isod.



Cyfanswm y Tanau

Roedd cyfanswm y tanau yr aethpwyd atynt yn chwarter cyntaf eleni yn is nag yn un o'r tair blynedd flaenorol, gan ddisgyn i 965 o 999 y llynedd, a 1,293 y flwyddyn.

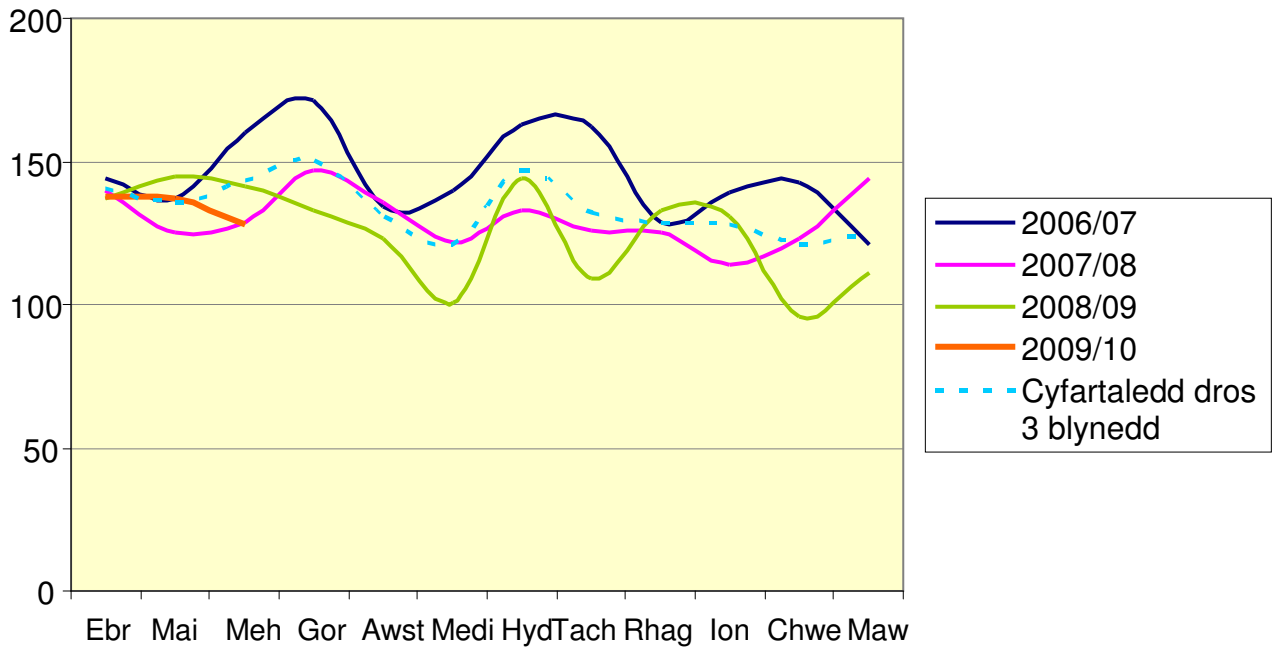
Holl Danau - Chwarter 1



Prif danau

Yn y chwarter cyntaf eleni, aethpwyd at lai o brif danau nag yn ystod yr un chwarter y llynedd; roedd y niferoedd yn Ebrill a Mehefin hefyd yn is na'r cyfartaledd dros 3 blynedd.

Prif Danau



Tanau Eilaidd

Parhaodd nifer y tanau eilaidd i ostwng, ac roedd 6% yn is eleni na'r llynedd, a 42% yn is na'r flwyddyn cyn hynny.

Tanau Simnai

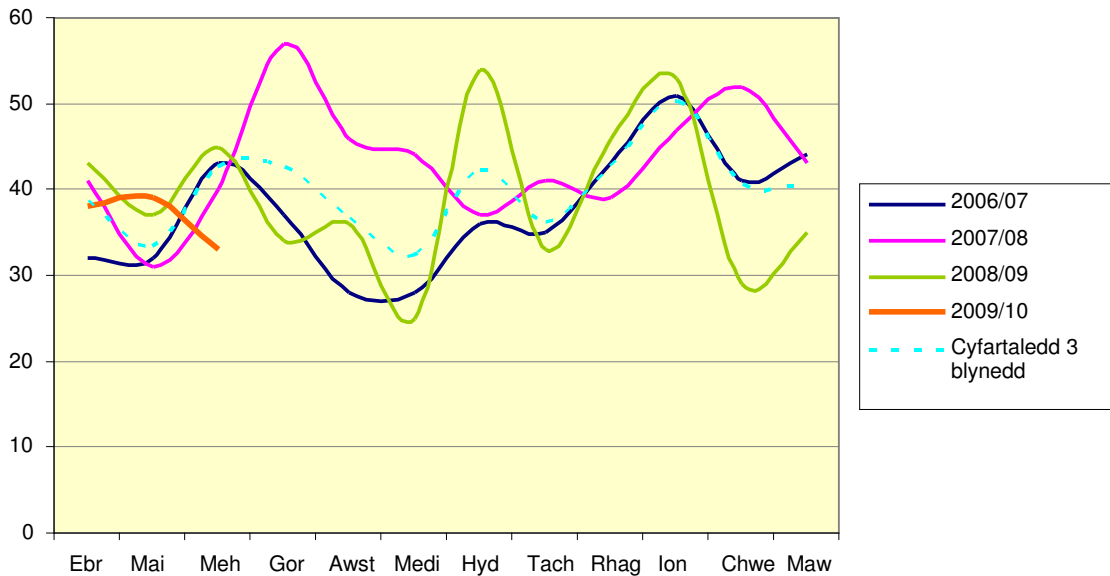
Yn y chwarter cyntaf eleni, aethpwyd at 18 yn fwy o danau simnai nag yn ystod yr un chwarter y llynedd; digwyddodd y rhan fwyaf o'r tanau simnai yn ystod y misoedd oeraf, sef Ebrill a dechrau Mai.

Tanau damweiniol mewn cartrefi

Yn y chwarter cyntaf eleni, bu 15 yn llai (12%) o danau damweiniol mewn cartrefi nag y llynedd, a 2% yn llai nag yn y flwyddyn flaenorol; roedd hyn 4% yn is na'r cyfartaledd am 3 blynedd yn yr un cyfnod.

Disgynnodd nifer y tanau damweiniol mewn cartrefi ym Mehefin i lefel is na'r hyn a welwyd yn y mis hwnnw yn y pedair blynedd diwethaf.

Tanau Damweiniol mewn cartrefi

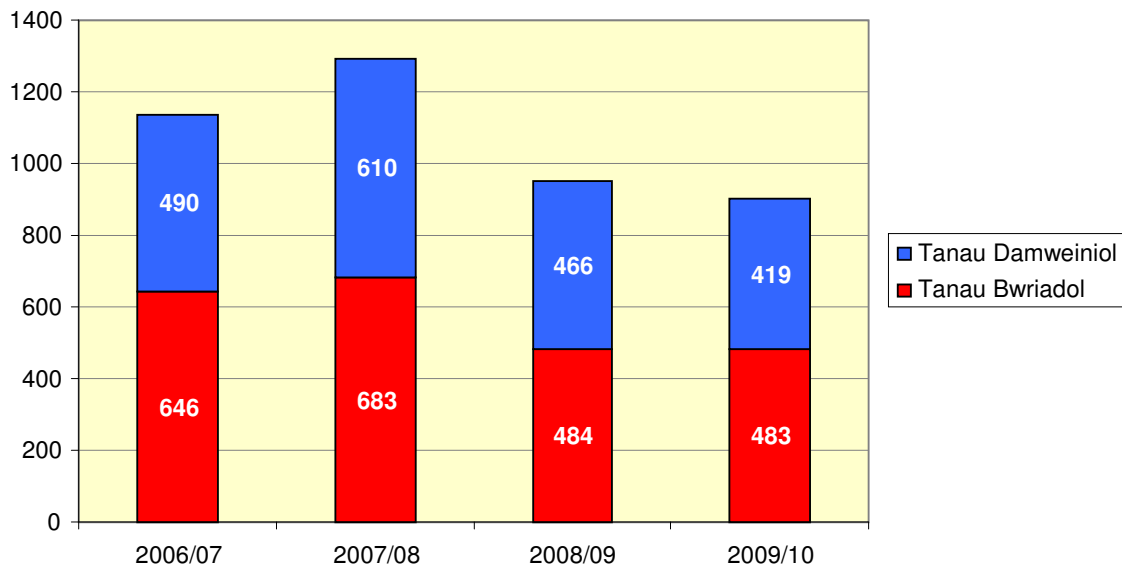


Tanau Bwriadol

Eleni, priodolwyd 37% o'r holl brif danau a 67% o'r holl danau eilaidd i rai'n cael eu cynnau'n fwriadol, o'u cymharu â 34% a 63% y llynedd.

Roedd 54% o'r tanau yn y chwarter cyntaf yn rhai bwriadol, a 46% yn rhai damweiniol, ac mae hynny'n debyg i'r blyneddau a fu.

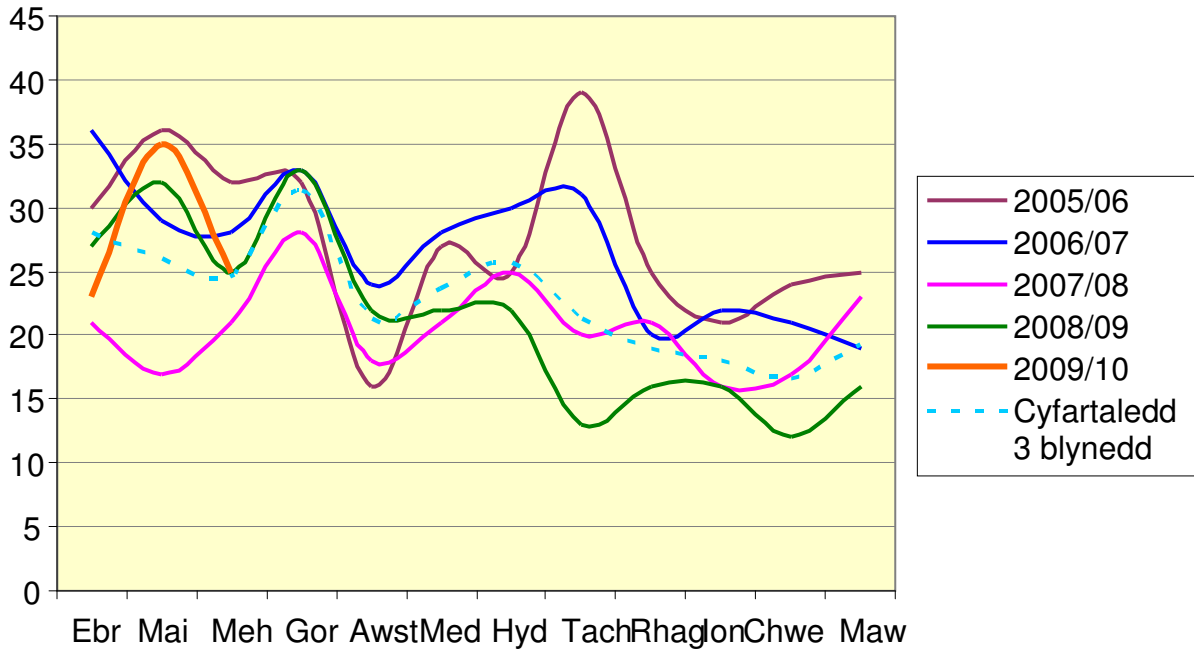
Tanau Bwriadol a Damweiniol



Tanau mewn Eiddo Annomestig

Roedd nifer y tanau mewn eiddo annomestig yn y chwarter cyntaf yn is nag yn y flwyddyn flaenorol, a mymryn yn uwch na'r cyfartaledd am 3 blynedd, o bedwarm digwyddiad.

Tanau mewn Eiddo Annomestig



AROS YN DDIOGEL – RHESTR GYFEIRIO GRYN

ELENI – 2009/10						
TDC = Tân Damweiniol mewn Cartref				(HYHE = Hyd yn hyn eleni)		
Dangosir cymhariaeth â ffigurau'r llynedd against y llynedd yn y golofn dde yn y tabl.						
Lliw cefndir – Gwyrdd = gwelliant; Coch = dirywiad; Melyn = dim newid						
↑ = cynnydd eleni ↓ = gostyngiad eleni						
	Ch.1	Ch.2	Ch.3	Ch.4	HYHE	HYHE
% o'r TDC a gyfyngwyd i'r ystafell lle cychwynnodd	89%				89%	↓ 5%
Anafiadau oherwydd TDC	17				17	↑ 7
Marwolaethau oherwydd TDC	0				0	→
Tanau mewn cartrefi - larwm mwg yno	70%				70%	↓ 16%
Tanau mewn cartrefi – larwm mwg heb ganu	29%				29%	↑ 81%
Tanau mewn cartrefi – dim larwm mwg yno	26%				26%	↑ 63%

Y LLYNEDD – 2008/09					
	Ch.1	Ch.2	Ch.3	Ch.4	HYHE
% o'r TDC a gyfyngwyd i'r ystafell lle cychwynnodd	94%				94%
Anafiadau oherwydd TDC	10				10
Marwolaethau oherwydd TDC	0				0
Tanau mewn cartrefi - larwm mwg yno	83%				83%
Tanau mewn cartrefi – larwm mwg heb ganu	16%				16%
Tanau mewn cartrefi – dim larwm mwg yno	16%				16%

Tanau damweiniol mewn cartrefi a gyfyngwyd i'r ystafell lle cychwynnodd

O blith y 110 o danau damweiniol mewn cartrefi yn y chwarter cyntaf, cafodd 89% (98) eu cyfyngu i'r ystafell lle cychwynnodd, ac mae hyn fymryn yn is na'r llynedd.

Anafiadau oherwydd tanau damweiniol mewn cartrefi

Yn y chwarter cyntaf eleni, cafodd 17 o bobl losgiadau a/neu anafiadau eraill mewn tanau damweiniol mewn cartrefi, o'u cymharu â 10 o bobl y llynedd. Yn ystod Mehefin, arweiniodd un digwyddiad at 4 bobl yn cael anafiadau, ac mae hyn wedi cyfrannu at y nifer uwch.

Marwolaethau oherwydd tanau damweiniol mewn cartrefi

Fel yn y chwarter cyntaf y llynedd, ni chafwyd yr un farwolaeth wedi ei chadarnhau ¹ o ganlyniad i dân damweiniol mewn cartrefi yn yr un cyfnod eleni.

Larymau mwg mewn tanau mewn cartrefi

O blith y 136 o danau mewn cartrefi yr aethpwyd atynt yn y chwarter cyntaf, roedd larwm mwg i'w gael mewn 95 (70%), ac nid oedd larwm mwg yn 36 (26%) ohonynt.

¹ Disgwilir dedfryd y crwner mewn perthynas ag un farwolaeth.

GALWADAU AM WASANAETHAU ARBENNIG - RHESTR GYFEIRIO GRYNO

ELENI – 2009/10						
(HYHE = Hyd yn hyn eleni)						
Dangosir cymhariaeth â ffigurau'r llynedd yn y golofn dde yn y tabl.						
Lliw cefndir – Gwyrdd = gwelliant; Coch = dirywiad; Melyn = dim newid						
↑ = cynnydd eleni ↓ = gostyngiad eleni						
	Ch.1	Ch.2	Ch.3	Ch.4	HYHE	HYHE
Yr holl alwadau brys am wasanaethau arbennig	318				318	↓ 28%
Gwrthdrawiadau ar y ffyrdd (dim tân)	148				148	↓ 40%

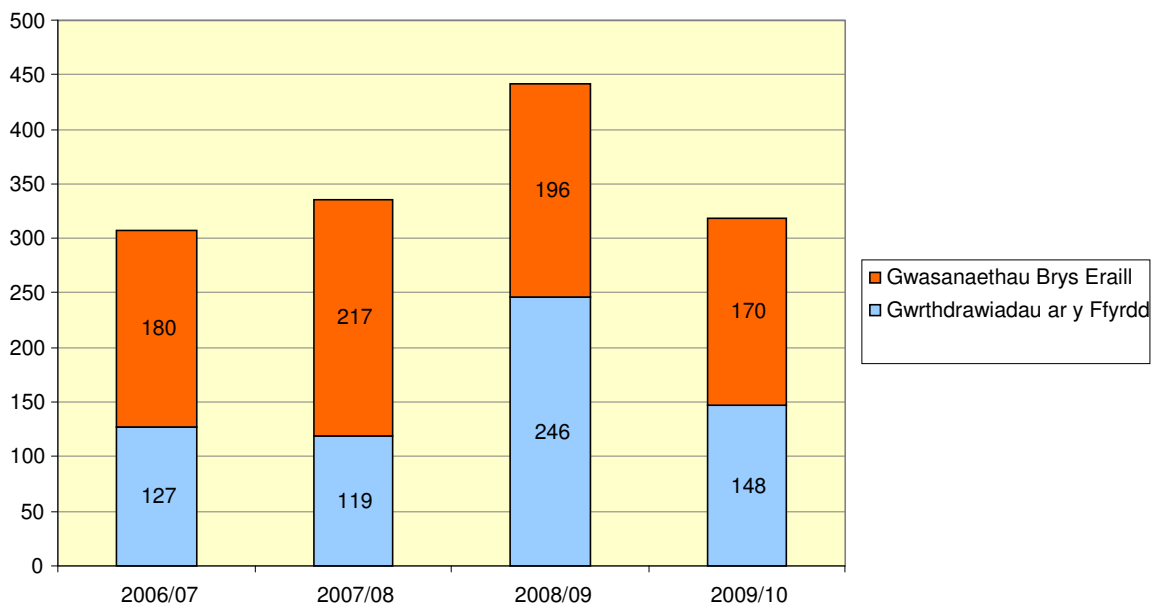
Y LLYNEDD – 2008/09					
	Ch.1	Ch.2	Ch.3	Ch.4	HYHE
Yr holl alwadau brys am wasanaethau arbennig	442				442
Gwrthdrawiadau ar y ffyrdd (dim tân)	246				246

Galwadau Brys am Wasanaethau Arbennig

Aeth y Gwasanaeth at 318 o alwadau brys am wasanaethau arbennig yn ystod y chwarter cyntaf eleni, sydd yn is na'r un chwarter arall yn ystod y ddwy flynedd ariannol ddiwethaf.

Eleni, mae nifer y gwrthdrawiadau ar y ffyrdd wedi gostwng o bron i 100 o ddigwyddiadau. Gwrthdrawiadau ar y ffyrdd oedd 47% (148) o'r holl alwadau brys am wasanaethau arbennig o'i gymharu â 57% (246) y flwyddyn flaenorol.

Galwadau Brys am Wasanaethau Arbennig – Chwarter 1



GALWADAU DIANGEN - RHESTR GYFEIRIO GRYN

ELENI – 2009/10						
LTA = Larymau Tân Awtomatig			(HYHE = Hyd yn hyn eleni)			
Dangosir cymhariaeth â ffigurau'r llynedd against y llynedd yn y golofn dde yn y tabl.						
Lliw cefndir – Gwyrdd = gwelliant; Coch = dirywiad; Melyn = dim newid						
↑ = cynnydd eleni ↓ = gostyngiad eleni						
	Ch.1	Ch.2	Ch.3	Ch.4	HYHE	HYHE
Galwadau diangen maleisus yr aethpwyd atynt	33					↑ 11
Galwadau diangen oherwydd LTA mewn eiddo annomestig	373					↓ 14%
Galwadau diangen didwyll	299					↑ 11%

Y LLYNEDD – 2008/09					
	Ch.1	Ch.2	Ch.3	Ch.4	HYHE
Galwadau diangen maleisus yr aethpwyd atynt	22				22
Galwadau diangen oherwydd LTA mewn eiddo annomestig	436				436
Galwadau diangen didwyll	270				270

Galwadau diangen maleisus

Yn y chwarter cyntaf, arweiniodd 11 yn fwy o alwadau diangen maleisus at droi allan.

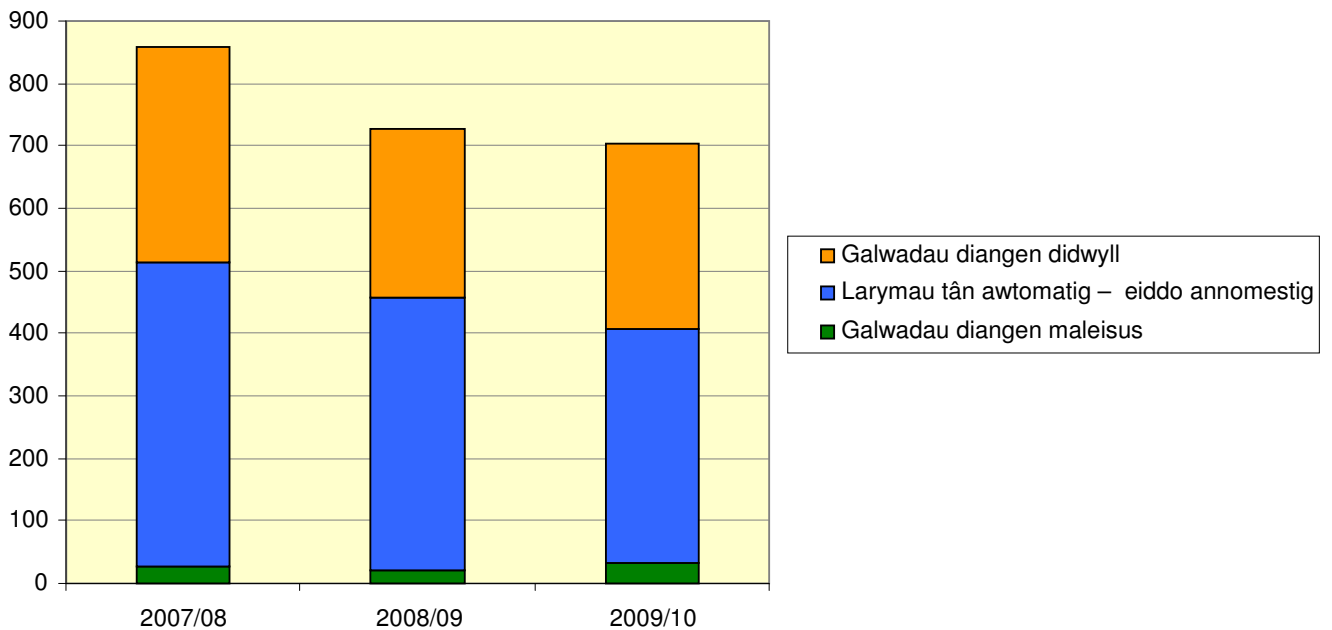
Galwadau diangen oherwydd Larymau Tân Awtomatig

Anfonwyd peiriannau tân i ymateb i 373 o alwadau diangen a grëwyd gan larymau tân awtomatig mewn eiddo annomestig yn y chwarter cyntaf. Dyma un o'r niferoedd isaf yr aethpwyd atynt yn unrhyw chwarter yn y blynnyddoedd diweddaraf, ond eto mae'n gyfystyr â thua 29 bob wythnos.

Galwadau diangen didwyll

Yn y chwarter cyntaf, ymatebodd y Gwasanaeth i 299 o alwadau didwyll am gymorth, ond mai galwadau diangen oeddent yn y pen draw.

Galwadau Diangen a fynychwyd



CORFFORAETHOL - RHESTR GYFEIRIO GRYNO

ELENI – 2009/10						
(HYHE = Hyd yn hyn eleni)						
Dangosir cymhariaeth â ffigurau'r llynedd against y llynedd yn y golofn dde yn y tabl. Lliw cefndir - Gwyrdd = gwelliant; Coch = dirywiad; Melyn = dim newid						
↑ = cynnydd eleni ↓ = gostyngiad eleni						
	Ch.1	Ch.2	Ch.3	Ch.4	HYHE	HYHE
% o'r anfonebau a dalwyd o fewn 30 niwrnod	92%					↓ 1%
Shifftiau/dyddiau o salwch y person	2.12					↑ 0.2

Y LLYNEDD – 2008/09					
	Ch.1	Ch.2	Ch.3	Ch.4	HYHE
% o'r Anfonebau a dalwyd o fewn 30 niwrnod	93%				93%
Shifftiau/dyddiau o salwch y person	1.92				1.92

Talu Anfonebau

Yn y chwarter cyntaf, cafodd 2,550 o anfonebau eu prosesu, a 2,501 o'r rheini'n anfonebau diddadi am nwyddau a gwasanaethau. O blith y rheini, cafodd 2,304 (92%) eu talu o fewn 30 niwrnod i'r dyddiad y derbyniwyd yr anfoneb.

Absenoldeb Salwch

Yn y chwarter cyntaf, cafodd 936 o ddyddiau/shifftiau eu colli oherwydd absenoldeb salwch gan 442 o aelodau o staff yr ochr weithredol amser cyflawn, yr ystafell reoli a'r ochr gefnogol ar gyfartaledd.

Salwch tymor hir oedd 645 o'r dyddiau/shifftiau hynny (69%), a salwch tymor byr oedd y gweddill.

DANGOSYDDION CENEDLAETHOL ERAILL I ADRODD YN EU CYLCH YN Y DYFODOL

EFR/S/001	Tanau mewn cartrefi o fewn y safon gwasanaeth 10 munud yr aethpwyd atynt o fewn deng munud.
EFR/S/002	Tanau mewn cartrefi mewn ardaloedd sydd â chyfradd anafusion yn uwch na 6 yr aethpwyd atynt o fewn pum munud.
RRC/S/004	Cartrefi a dderbyniodd Archwiliad Diogelwch Tân yn y Cartref, yn ôl graddiad risg yr ardal dan sylw a safon gwasanaeth yr ardal honno.
RRC/S/004	Tanau mewn cartrefi a oedd wedi cael Archwiliad Diogelwch Tân yn y Cartref yn y 24 mis cyn y tân
RRC/S/002	Marwolaethau oherwydd tanau damweiniol a bwriadol
RRC/C/001	Marwolaethau mewn tanau mewn cartrefi ac eiddo annomestig
RRC/S/002	Anafiadau oherwydd tanau damweiniol a bwriadol
RRC/C/001	Anafiadau mewn tanau mewn cartrefi ac eiddo annomestig

DIFFINIAD O'R TANAU

Tanau	Mae pob tân i'w osod yn o'r tri chategori canlynol – prif, eilaidd neu simnai.
Prif	<p>Dyma danau nad ydynt yn danau simneiau, ac sydd yn unrhyw fath o adeilad (ac eithrio adfail), cerbydau, carafannau a threlars, storfeydd y tu allan, gweithfeydd a pheiriannau, eiddo amaethyddol a choedwigoedd, ac adeileddau eraill y tu allan, megis pontydd, blychau postio, twneli, ayyb.</p> <p>Mae tanau yn unrhyw le yn brif danau os oes anafusion, achub neu ddianc, felly hefyd danau yn unrhyw le yr aeth pum neu ragor o beiriannau tân atynt.</p>
Eilaidd	<p>Tanau eilaidd yw tanau nad ydynt yn rhai simnai na phrif danau.</p> <p>Nid yw tanau eilaidd yn golygu anafusion, achub neu ddianc, a bydd pedair neu lai o beiriannau tân wedi mynd atynt.</p> <p>Fel arfer, tanau eilaidd yw'r rhai sy'n digwydd mewn lleoliadau megis tir agored, coed unigol, ffensys, polion telegraff, sbwriel a chynwysyddion sbwriel (ond nid banciau papur, a fyddai'n cael eu hystyried - yn yr un modd ag eiddo amaethyddol neu goedwigoedd - yn brif dân), dodrefn y tu allan, goleuadau traffig ayyb</p>
Simnai	<p>Dyma danau mewn adeiladau wedi eu meddiannu, lle mae'r tân wedi ei gyfyngu i'r simnai ei hun, hyd yn oed os oes gwres neu ddifrod oherwydd mwg yn ymestyn y tu hwnt i'r simnai ei hun.</p> <p>Nid yw tanau simnai'n golygu anafusion, achub neu ddianc, a bydd pedair neu lai o beiriannau tân wedi mynd atynt.</p>