



Awdurdod Tân ac Achub Gogledd Cymru  
North Wales Fire and Rescue Authority

# **CYNLLUN GWELLA**

## **DRAFFT**

**YR AWDURDOD TÂN AC ACHUB 2009-10**

**a**

**CHYNLLUN GWEITHREDU'R  
CYNLLUN LLEIHAU RISG**

**2010 - 11**

Lluniwyd yn Hydref 2009 dan adran 6 o Ddeddf Llywodraeth Leol 1999,  
a'i gyhoeddi yn unol â chanllawiau a roddwyd i'r Awdurdodau Tân ac  
Achub yng Nghymru gan Lywodraeth y Cynulliad

# CYNNWYS

<b>Cyflwyniad</b>	<b>2</b>
<b>Adran 1 Trosolwg o'r Awdurdod a'r Gwasanaeth</b>	<b>3</b>
Datganiad cenhadaeth	3
Dyletswyddau craidd a Nodau Corfforaethol	4
Gwerthoedd craidd	5
Y Cyfrifoldeb am y Gwasanaeth Tân ac Achub	6
Strwythur Rheoli'r Gwasanaeth	8
Strwythur Gweithlu'r Gwasanaeth	9
Ffeithiau a ffigurau – Ariannol, Gweithwyr, Asedau	10
Proffiliau'r Gweithlu – Oedran, Hil, Anabledd, Datblygiad	12
<b>Adran 2 Bwrw golwg yn ôl dros 2008-2009</b>	<b>15</b>
Perfformiad	15
Cymariaethau ag Ardaloedd eraill	38
<b>Adran 3 Risg</b>	<b>40</b>
Asesiad Risg ar y Cyd 2009	41
Gweithredoedd gan yr Awdurdod	44
Lleihau risg	45
<b>Adran 4 Cynllunio ar gyfer Lleihau Risg</b>	<b>48</b>
Y Risgiau Cymunedol a Chorfforaethol a Nodwyd	48
Cynllun Lleihau Risg 2009-10	50
Cynllun Gweithredu Blynnyddol y Cynllun Lleihau Risg 2010-2011	51
<b>Adran 5 Gwario a Gwneud Arbedion</b>	<b>52</b>
Cyfraniadau gan yr Awdurdodau Cyfansoddol	52
Gwariant yn 2008-2009	53
Y Gyllideb ar gyfer 2009-2010	54
Gwneud arbedion	55
<b>Adran 6</b>	
Datganiad ynghylch cytundebau	56
<b>Adran 7</b>	
Nodiadau a ffynonellau gwybodaeth bellach	57
<b>Atodiad</b>	
Crynodeb o ffigurau perfformiad	59

# CYFLWYNIAD

Lluniwyd **Cynllun Gwella Blynyddol** Awdurdod Tân ac Achub Gogledd Cymru 2009-2010 yn unol â chanllawiau a roddwyd gan Lywodraeth y Cynulliad yn Nhachwedd 2007<sup>1</sup>. Mae'n darparu trosolwg o berfformiad Gwasanaeth Tân ac Achub Gogledd Cymru, yn gyffredinol ac mewn perthynas â materion penodol sy'n effeithio ar y ffordd y mae'r Awdurdod a'r Gwasanaeth yn cael eu rhedeg.

Mae'r Cynllun Gwella hwn (a adwaenid o'r blaen dan yr enw 'Cynllun Perfformiad Gwerth Gorau') yn canolbwyntio ar dair blynedd ariannol, sef: 2008-09, 2009-2010, a 2010-11, gan adrodd ynghylch y cynnydd a wnaed y llynedd, yr hyn sy'n wynebu'r Awdurdod eleni, a'r hyn a ragwelir a fydd yn effeithio ar yr Awdurdod a'r Gwasanaeth y flwyddyn nesaf.

Eleni, fel y llynedd, mae manylion **Cynllun Lleihau Risg** yr Awdurdod wedi eu hymgorffori yn y cyhoeddiad hwn. Yn unol â chanllawiau Llywodraeth y Cynulliad<sup>2</sup>, adroddir ynghylch y cynnydd yn erbyn y Cynllun Lleihau Risg a luniwyd yn 2007 trwy'r cynllun gweithredu blynyddol ar gyfer 2010-2011.

Hyderwn y byddwch yn cael yr wybodaeth a ddarperir yma yn fuddiol a diddorol. Os bydd gennych unrhyw sylwadau, neu os ydych yn dymuno ymateb i unrhyw un o'r materion a ddisgrifir yn y cynllun, byddem yn falch o glywed gennych. Cysylltwch â ni trwy'r Rheolwr Cynllunio Corfforaethol yn y cyfeiriad sydd ar ddiwedd y ddogfen.

Bydd crynodeb o'r cynllun hwn ar gael ar ôl 30<sup>ain</sup> Tachwedd 2009. Hefyd, mae gwefan y Gwasanaeth yn cael ei diweddarau'n barhaus ac yn cynnwys digonedd o wybodaeth am amryw o faterion, megis adroddiadau archwilio, strategaethau'r gwasanaeth, ac yn y blaen. Rydym yn eich annog i fynd i:

**[www.gwastan-gogcymru.org.uk](http://www.gwastan-gogcymru.org.uk)**

---

<sup>1</sup> Rhaglen Cymru ar gyfer Gwella – Canllawiau ar gyfer Awdurdodau Tân ac Achub yng Nghymru (Tachwedd 2007)

<sup>2</sup> Cynllun Lleihau Risg yr Awdurdod Tân ac Achub – Cymru, Gwlad Ddiogelach (Chwefror 2006)

# ADRAN 1

## TROSOLWG O'R AWDURDOD A'R GWASANAETH

Mae'r adran gyntaf hon yn cyflwyno gwybodaeth gyffredinol am Awdurdod Tân ac Achub Gogledd Cymru a Gwasanaeth Tân ac Achub Gogledd Cymru – pam eu bod yn bodoli, sut maent yn cael eu rhedeg a'u trefnu, beth maent yn ei gyflawni, a beth maent yn gofalu amdano.

Ein cenhadaeth yw gwneud Gogledd Cymru yn ardal fwy diogel i fyw ynddi, i weithio ynddi ac i ymweld â hi.

## Y DYLETSWYDDAU CRAIDD

Prif ddyletswyddau'r Awdurdod Tân ac Achub Awdurdod, fel y'u diffinnir yn Neddf y Gwasanaethau Tân ac Achub 2004, yw:

1. Hybu diogelwch tân trwy ddarparu gwybodaeth, cyhoeddusrwydd ac anogaeth er mwyn atal tanau a marwolaethau ac anafiadau oherwydd tân;
2. Rhoi cyngor, pan wneir cais amdano, ynghylch ffyrdd i atal tanau a chyfyngu ar eu lledaeniad mewn adeiladau ac eiddo arall, ac ynghylch ffyrdd i ddianc mewn achos o dân;
3. Gwneud darpariaeth ar gyfer amddiffyn bywyd ac eiddo mewn achosion o danau;
4. Gwneud darpariaeth ar gyfer achub ac amddiffyn pobl rhag niwed difrifol mewn achosion o ddamweiniau ar y ffyrdd;
5. Ymateb i argyfyngau neu ddigwyddiadau eraill fel y bo'r angen er mwyn amddiffyn pobl, eiddo, neu'r amgylchedd.

## NODAU CORFFORAETHOL

Mae'r pum nod sylfaenol hyn yn crynhoi pob agwedd ar yr hyn y mae Awdurdod Tân ac Achub Gogledd Cymru yn dymuno ei gyflawni trwy weithrediadau'r Gwasanaeth o ddydd i ddydd.

1. Atal tanau damweiniol a maleisus.
2. Amddiffyn pobl rhag cael eu lladd neu eu hanafu gan dân a pheryglon eraill.
3. Amddiffyn y gymuned, busnesau a'r amgylchedd rhag cael eu niweidio gan dân a pheryglon eraill.
4. Darganfod ffyrdd i wella er mwyn ateb disgwyliadau'r gymuned.
5. Gweithredu mor effeithiol ac effeithlon ag y gallwn, gan wneud y defnydd gorau o'r adnoddau sydd ar gael inni.

## **GWERTHOEDD CRAIDD**

Mae gan Wasanaeth Tân ac Achub Gogledd Cymru gyfres o werthoedd craidd sy'n gyrru ein sefydliad, ac sy'n amlygu blaenoriaethau'r ffordd yr ydym yn gweithio.

Ein gwerthoedd craidd yw:

### **Gwasanaeth i'r gymuned**

Rydym yn rhoi gwerth ar wasanaeth i'r gymuned trwy:

- Weithio gyda phob grŵp er mwyn lleihau risg
- Trin pawb yn deg ac â pharch
- Bod yn atebol i'r rhai yr ydym yn eu gwasanaethu
- Ceisio rhagoriaeth ym mhopeth a wnawn

### **Pobl**

Rydym yn rhoi gwerth ar ein holl weithwyr trwy arfer a hybu:

- Tegwch a pharch
- Cydnabod teilyngdod
- Gonestrwydd, didwylledd a chydymddiriedaeth
- Datblygiad personol
- Gweithio'n gydweithredol a chynhwysol

### **Amrywiaeth**

Rydym yn rhoi gwerth ar amrywiaeth yn y Gwasanaeth a'r gymuned trwy:

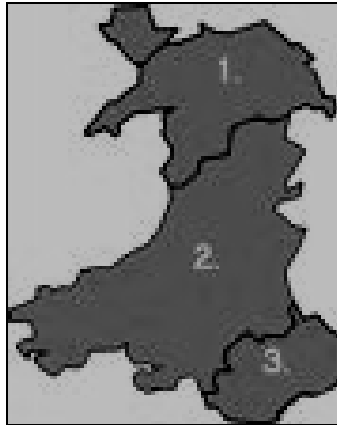
- Drin pawb yn deg ac â pharch
- Darparu amrywiol atebion i wahanol anghenion a disgwyliadau
- Darparu cyfle cyfartal mewn cyflogaeth gyda dilyniant o fewn y Gwasanaeth
- Herio rhagfarn a gwahaniaethu

### **Gwelliant**

Rydym yn rhoi gwerth ar welliant ymhob lefel o'r Gwasanaeth trwy dderbyn cyfrifoldeb am ein perfformiad trwy:

- Being â meddwl agored
- Ystyried beirniadaeth yn feddylgar
- Dysgu o'n profiadau
- Ymgynghori ag eraill

# Y CYFRIFOLDEB AM Y GWASANAETHAU TÂN AC ACHUB



Un o dri Awdurdod Tân ac Achub yng Nghymru yw **Awdurdod Tân ac Achub Gogledd Cymru**. Ei rôl yw:

- Cyflawni holl ddyletswyddau a chyfrifoldebau Awdurdod Tân Awdurdod yn unol â'r ddeddfwriaeth a'r rheoliadau priodol, yn benodol Ddeddf y Gwasanaethau Tân ac Achub 2004, y Gorchymyn Diwygio Rheoleiddio (Diogelwch tân) 2005 – a ddaeth i rym ar 1 Hydref 2006, a Chynllun Cyfuno 1995.
- Cytuno ar gynlluniau gwasanaeth blynyddol, y cyllidebau refeniw a chyfalaf a'r cyfraniad gan y cynghorau cyfansoddol.
- Monitro'r cyllidebau refeniw a chyfalaf, ac ymdrin ag unrhyw amrywiadau sylweddol, yn cynnwys penderfyniadau ynglŷn ag unrhyw gyfraniadau atodol.

Sefydlwyd yr Awdurdod yn Ebrill 1996, ac mae'n cynnwys 28 o gynghorwyr o'r chwe awdurdod unedol yng Ngogledd Cymru, sef: Cyngor Sir Ynys Môn (3); Cyngor Bwrdeistref Sirol Conwy (5); Cyngor Sir Ddinbych (4); Cyngor Sir y Fflint (6); Cyngor Gwynedd (5); Cyngor Bwrdeistref Sirol Wrecsam (5). Pennir nifer cynrychiolwyr pob awdurdod cyfansoddol ar sail poblogaeth.

Pennaeth Gwasanaeth Tân ac Achub Gogledd Cymru yw'r Prif Swyddog Tân, sydd â'r cyfrifoldeb yn y pen draw am reoli ac ochr weithredol y Gwasanaeth. Ef hefyd sy'n darparu cyngor proffesiynol i'r Awdurdod.

Gyda **Llywodraeth y Cynulliad** y mae'r cyfrifoldeb llywodraethol am y Gwasanaethau Tân ac Achub a hybu diogelwch tân yng Nghymru. Y Gweinidog dros Gyfiawnder Cymdeithasol a Llywodraeth Leol sy'n arwain yr *Adran dros Gyfiawnder Cymdeithasol a Llywodraeth Leol*, ac mae honno wedi ei lleoli ym Merthyr Tudful a chanddi bedair isadran sef: Cymunedau, Polisi Llywodraeth Leol, Cyllid Llywodraeth Leol a Diogelwch Cymunedol (sy'n cynnwys tân).

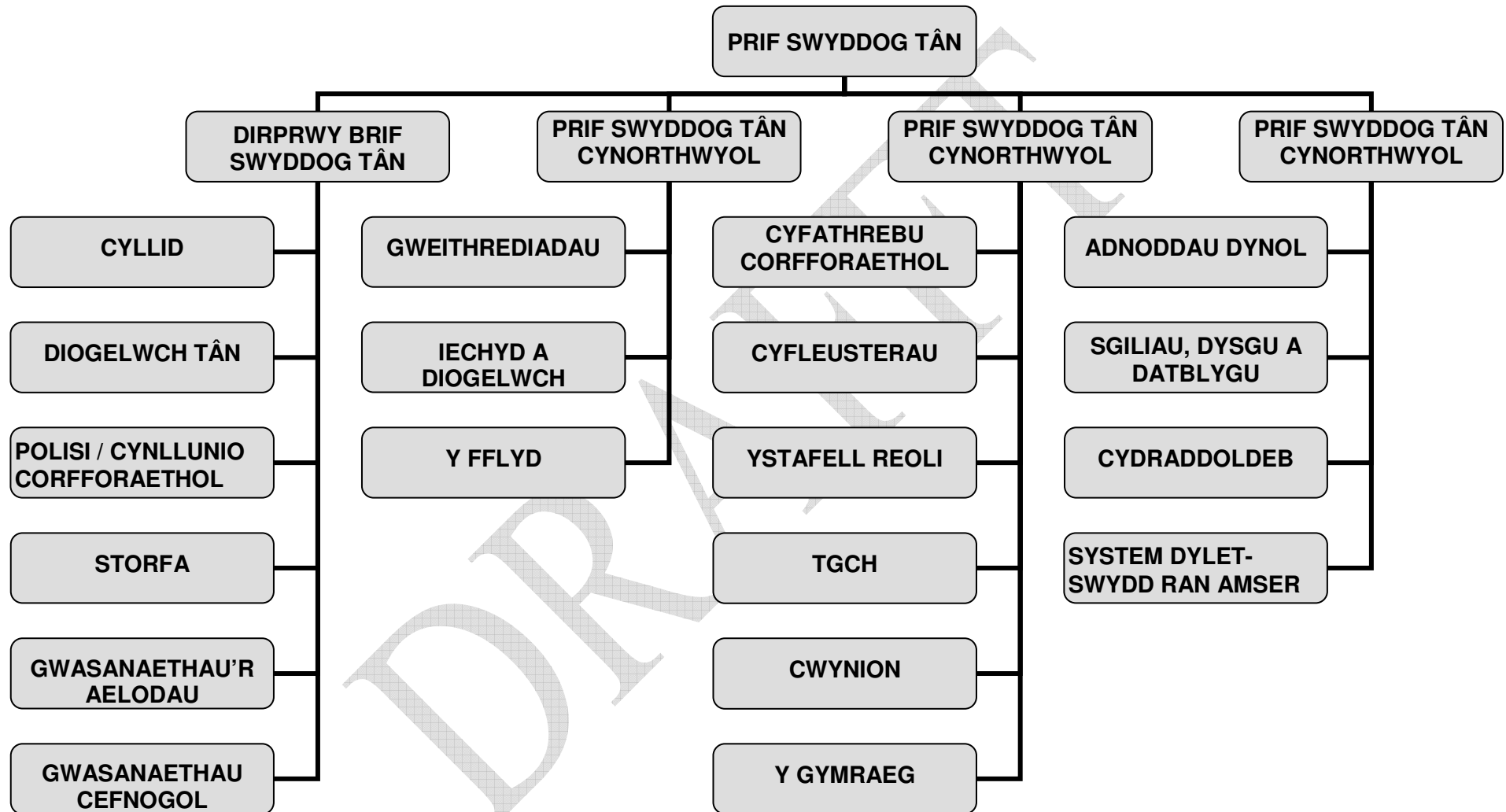
Gweledigaeth Llywodraeth y Cynulliad yw y dylai'r Awdurdodau Tân ac Achub yng Nghymru:

- Geisio gwneud cymunedau yn fwy diogel ond wrth wneud hynny bod wrth wraidd y cymunedau a wasanaethant, gan feddu ar broses dryloyw ar gyfer gwneud penderfyniadau, proses sy'n cynnwys y cymunedau hynny.
- Gweithio'n ddi-dor gyda'i gilydd, gwasanaethau brys eraill, partneriaid eraill a'r gymuned, i ddarparu gwasanaethau cydlynol sy'n gwneud y gorau nid yn unig o adnoddau'r Awdurdodau ond hefyd adnoddau cyrff partner eraill.
- Cydnabod yr effaith y gallant ei chael ar yr amgylchedd (naturiol ac adeiledig) a'i wneuthuriad cymdeithasol gan gyfrannu at fodloni amcanion cynaliadwyedd Llywodraeth y Cynulliad trwy weithgareddau gweithredol, gweithredu ataliol a thrwy archwilio effaith gwaith eu sefydliad eu hunain.
- Cydnabod yr amrywiaeth o fewn eu cymunedau a sicrhau bod eu staff yn adlewyrchu'r amrywiaeth yn y gymuned a'u bod yn gallu cyrraedd eu potensial yn llawn, gan sicrhau cyfle cyfartal i bawb wrth ddarparu gwasanaethau i'r cyhoedd.

*(Fframwaith Cenedlaethol Tân ac Achub 2008-2011)*



# STRWYTHUR RHEOLI'R GWASANAETH



## STRWYTHUR GWEITHLU'R GWASANAETH

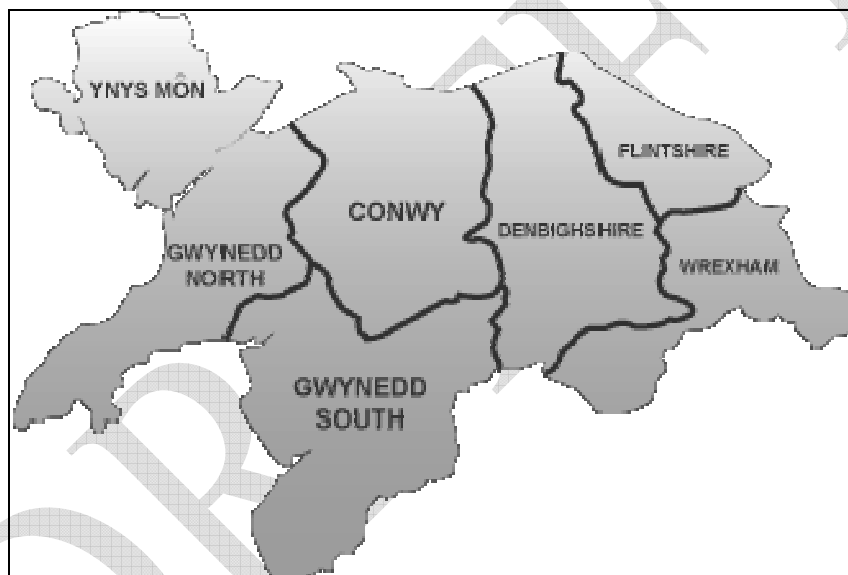
Mae'r tabl hwn yn dangos nifer y swyddi a ariennir (nid yr unigolion a gyflogir) fel yr oedd ar 31ain Mawrth 2009.

	Pob swydd	Amser cyflawn					System Dylet-swydd Ran Amser	Ystafell Reoli		Staff Cefnogol
		Swyddog-aethau Canolog/Sirol	Datblygu staff	Diogelwch tân	Gorsaf-oedd tân	An-weithredol	Swyddi ar orsaf-oedd tân fel unedau gofal 24 awr	Yst. Reoli heb fod ar wylfa	Yst. Reoli ar wylfa	Staff cefnogol
Prif Swyddog	5	5	0	0	0	0	0	0	0	0
Rheolwr Maes	3	3	0	0	0	0	0	0	0	0
Rheolwr Grŵp	13	9	1	2	0	0	0	1	0	0
Rheolwr Gorsaf	31	11	0	17	0	3	0	0	0	0
Rheolwr Gwylfa	104	4	10	13	22	0	46	1	8	0
Rheolwr Criw	145	0	0	3	48	0	90	0	4	0
Diffoddwr Tân	576	0	0	0	143	0	421	0	12	0
Staff Cefnogol	118	0	0	0	0	0	0	0	0	118
<b>Cyfansymiau</b>	<b>995</b>	<b>32</b>	<b>11</b>	<b>35</b>	<b>213</b>	<b>3</b>	<b>557</b>	<b>2</b>	<b>24</b>	<b>118</b>
				<b>294</b>			<b>557</b>	<b>26</b>		<b>118</b>

## FFEITHIAU A FFIGURAU

### Cyffredinol

Mae Gwasanaeth Tân ac Achub Gogledd Cymru yn gweithredu drwy ardaloedd y chwe awdurdod unedol yng Ngogledd Cymru, gan gynorthwyo i amddiffyn poblogaeth sydd tua 678,543 o bobl<sup>3</sup>, 303,377 eiddo domestig<sup>4</sup> a 27,05 eiddo annomestig<sup>5</sup>. Hefyd, mae'n amddiffyn ymwelwyr, defnyddwyr y rhwydweithiau cludiant, yr amgylchedd naturiol (yn cynnwys y tu hwnt i'w arfordir), busnesau a seilweithiau eraill. Mae'n cefnogi Gwasanaethau Tân ac Achub eraill yn y Deyrnas Unedig pan fo angen, ac mae bob amser yn barod i amddiffyn petai yna drychinebau mawr.



Map yn dangos saith ardal sirol Gwasanaeth Tân ac Achub Gogledd Cymru.

### Ariannol

Yn 2008-09, defnyddiwyd £30,530,661 o gyfraniadau i gyllido gwariant referniw gan y chwe Awdurdod Lleol yng Ngogledd Cymru. Ar gyfer 2009-2010, pennwyd yr ardollau 2.5% yn uwch, ar £31,308,000. Ceir rhagor o fanylion yn Adran 5.

<sup>3</sup> Amcangyfrifon canol blwyddyn y Swyddfa Ystadegau Gwladol, [www.statswales.wales.gov.uk](http://www.statswales.wales.gov.uk)

<sup>4</sup> Ffurflen Anheddau'r Dreth Cyngor (CT1) [www.statswales.wales.gov.uk](http://www.statswales.wales.gov.uk)

<sup>5</sup> Trethi Annomestig Cenedlaethol (NDR1) [www.statswales.wales.gov.uk](http://www.statswales.wales.gov.uk)

## Gweithwyr

Ar 31ain Mawrth 2009, roedd cyfanswm o 1,043 o unigolion yn cael eu cyflogi gan Wasanaeth Tân ac Achub Gogledd Cymru - 282 o ddynion ac 14 o ferched fel diffoddwyr tân amser cyflawn/rheolwyr ar yr ochr weithredol, 554 o ddynion ac 19 o ferched fel diffoddwyr tân ar y system dyletswydd ran amser, 4 o ddynion a 30 o ferched fel staff yr ystafell reoli, a 55 o ddynion ac 85 o ferched mewn amrywiaeth o swyddi arbenigol ar yr ochr gefnogol<sup>6</sup>.

Mae proffiliau'r staff ar y dudalen nesaf yn rhoi rhagor o fanylion am weithlu sy'n dod yn fwyfwy amrywiol.

## Asedau

Yng Ngogledd Cymru, mae 44 o orsafoedd tân, 3 sydd yn agored 24 awr (yn Wrecsam, Queensferry a'r Rhyl); 5 sydd â staff yno drwy'r amser rhwng hanner dydd a 10 y nos, ac sy'n gweithredu fel gorsafoedd tân rhan amser y tu allan i'r oriau hynny; a 36 sy'n gweithredu'n llwyr fel gorsafoedd tân rhan amser.

Er 2005, mae gwaith y pencadlys wedi ei wneud o'r safle ar Barc Busnes Llanelwy, ac mae swyddfeydd diogelwch sirol i'w cael ymhob un o ardaloedd y chwe chyngor sir. Mae rhai swyddogaethau canolog yn cael eu rhedeg o'r Rhyl; mae gweithdai Cynnal a Chadw'r Fflyd a'r Storfeydd ar safle wedi ei adeiladu'n bwrpasol yng Nghyffordd Llandudno. Ynghyd â'r brif ganolfan sgiliau, dysgu a datblygu sydd yn y Rhyl, mae cyfleusterau hyfforddi eraill i'w cael yn Nolgellau.

Mae'r brif Ystafell Reoli wedi ei lleoli ar y cyd ag Ystafell Reoli'r Heddlu yn y Ganolfan Gyfathrebu ar y Cyd yn Llanelwy, gydag ail Ystafell Reoli wrth gefn yn y Rhyl. Agorwyd yr orsaf dân bwrpasol gyntaf yng Ngogledd Cymru yn swyddogol yn y Rhyl gan y Gwir Anrhydeddus Rhodri Morgan, Prif Weinidog y Cynulliad, a hynny yn Hydref 2008.

Hefyd, mae gan y Gwasanaeth fflyd o gerbydau'r ochr weithredol a chefnogol i ymateb i ystod o sefyllfaoedd brys a sefyllfaoedd nad ydynt yn rhai brys:

- 4 peiriant cyrraedd yn uchel
- 1 beic tân
- 18 o geir
- 4 bws mini
- 75 o faniau
- 66 o beiriannau tân
- 35 o beiriannau arbennig

<sup>6</sup> Darparwyd yr wybodaeth yn Annual Operational Returns HRFW10-17 2008-09

## PROFFIL O'R GWEITHLU FEL YR OEDD AR 31AIN MAWRTH 2009

### Proffil oedran:

Rhan o'r broses o foderneiddio'r Gwasanaeth Tân ac Achub yn genedlaethol yw creu gweithlu sy'n adlewyrchu'r cymunedau lleol y mae'n eu gwasanaethu. Trwy wneud hynny, bydd y gwasanaeth mewn gwell sefyllfa i ennyn diddordeb – a thrwy hynny, amddiffyn – y cymunedau hynny.

Mae'r Awdurdod wedi ymrwymo i degwch a chydaddoldeb, ac mae'n hybu gweithredoedd a fydd yn gymorth i gael gweithlu mwy amrywiol.

Ar ddiwedd Mawrth 2009, roedd y rhan fwyaf o'r gweithlu - dros 80% - rhwng 25 a 49 mlwydd oed.

Oedran fel yr oedd ar 31 Mawrth 2009	16-24	25-34	35-49	50-54	55-59	60+	Pawb
Yr ochr weithredol ran amser	56	168	289	43	17	0	<b>573</b>
Yr ochr weithredol amser cyflawn	1	56	206	29	4	0	<b>296</b>
Yr ochr gefnogol	5	31	61	19	13	11	<b>140</b>
Yr Ystafell Reoli	2	9	21	1	1	0	<b>34</b>
<b>Yr holl staff</b>	<b>64</b>	<b>264</b>	<b>577</b>	<b>92</b>	<b>35</b>	<b>11</b>	<b>1,043</b>
<b>Fel canran</b>	<b>6.1%</b>	<b>25.3%</b>	<b>55.3%</b>	<b>8.8%</b>	<b>3.4%</b>	<b>1.1%</b>	<b>100%</b>

### Proffil ar sail rhyw:

O blith y 1,043 o bobl a gyflogid ar ddiwedd Mawrth 2009, roedd 895 (86%) yn ddynion, ac roedd 148 (14%) yn ferched. Roedd 14 o ferched yn cael eu cyflogi fel diffoddwyr tân amser cyflawn, ac 19 fel diffoddwyr tân ar yr ochr ran amser.

Mae'r Awdurdod yn parhau i geisio cael gwell cydbwysedd o ran gender yn y Gwasanaeth – yn benodol yn yr ochr weithredol o'r Gwasanaeth sydd yn dal yn cynnwys dynion yn bennaf. Mae'n gwneud hyn trwy ymgyrchoedd gweithredu cadarnhaol pan fo swyddi'n codi, a

thrwy negeseuon mwy cyffredinol sy'n herio stereoteipiau a dangos bod gyrfa yn y Gwasanaeth Tân ac Achub yn denu dynion a merched. Yn yr ymgyrch recriwtio ddiweddar i'r ochr amser cyflawn, daeth bron i 12% o'r ceisiadau gan ferched.

### Proffil Hil:

O blith y 1,043 o bobl a gyflogid, roedd mymryn dros 97% yn eu categoreiddio eu hunain o darddiad gwyn o ran hil. Mae'r Awdurdod wedi ymrwmo i gael gweithlu sy'n adlewyrchu proffil ethnig Gogledd Cymru, gan gydnabod yr effaith gadarnhaol y gall gweithlu amrywiol ei chael wrth wella diogelwch.

Roedd 1% o'r staff yn eu categoreiddio eu hunain fel rhai'n dod o gefndir ethnig lleiafrifol, sy'n cyfateb i ganran y bobl o gefndiroedd ethnig lleiafrifol rhwng 18 a 64 mlwydd oed sy'n byw yng Ngogledd Cymru.

Tarddiad o ran hil	Gwyn	Du	Asiaidd	Cym-ysg	Tsiein-eaidd	Heb gofnodi	Pawb
Yr ochr weithredol ran amser	549	1	3	5	0	15	<b>573</b>
Yr ochr weithredol amser cyflawn	295	0	1	0	0	0	<b>296</b>
Yr ochr gefnogol	137	0	0	0	0	3	<b>140</b>
Yr Ystafell Reoli	34	0	0	0	0	0	<b>34</b>
<b>Yr holl staff</b>	<b>1,015</b>	<b>1</b>	<b>4</b>	<b>5</b>	<b>0</b>	<b>18</b>	<b>1,043</b>
<b>Fel canran</b>	<b>97.3%</b>	<b>0.1%</b>	<b>0.4%</b>	<b>0.5%</b>	<b>0%</b>	<b>1.7%</b>	<b>100%</b>

### Proffil iaith:

Mae'r Gwasanaeth yn cydnabod pwysigrwydd y Gymraeg ar gyfer cyfathrebu o ddydd i ddydd. Nodir y polisiau, y cynlluniau a'r dangosyddion perfformiad yng Nghynllun Iaith diweddaedig yr Awdurdod (2010 – 2013).

I'r diben hwn, mae'r Gwasanaeth wedi mabwysiadu Strategaeth Sgiliau leithyddol, sydd wedi ei hanelu at wireddu gweledigaeth yr Awdurdod o gyflwyno gwasanaethau yn newis iaith y cyhoedd bob amser. Rhwng Hydref 2008 a Gorffennaf 2009, darparwyd cyfres o sesiynau i godi

ymwybyddiaeth o'r Gymraeg i'r holl staff, ac mae cefnogaeth ar gael i'r rhai sy'n dymuno dysgu'r iaith.

Mae'r Gwasanaeth yn defnyddio lefelau Cymdeithas Profwyr Iaith yn Ewrop (ALTE) i bennu gallu ieithyddol. Er Ionawr 2009, mae gofyn i bob aelod newydd o'r staff allu dangos sgiliau cwrteisi sylfaenol (lefel 1 ALTE), o leiaf, yn y Gymraeg wrth ymuno â'r Gwasanaeth. O Ionawr 2010 ymlaen, bydd disgwyl i bob gweithiwr newydd gyrraedd Lefel 2 ALTE, o leiaf, o fewn cyfnod y cytunir arno, a bydd gofyn i bob aelod cyfredol o'r staff sy'n dymuno cael dyrchafiad gyrraedd yr un lefel.

### **Proffil Anabledd:**

Ar 31<sup>ain</sup> Mawrth 2009, roedd 14 o ddiffoddwyr tân yr ochr weithredol (1.6%) yn eu categoreiddio eu hunain fel rhai ag anabledd, fel y gwnaeth 8 o aelodau o'r Ystafell Reoli a'r staff cefnogol (4.6%). Mae hyn yn 2.3%, o'i gymharu â'r 17.6% o bobl rhwng 18 a 64 mlwydd oed yng Ngogledd Cymru sydd yn yr un categori.

Er bod y Gwasanaeth Tân ac Achub, yn draddodiadol, wedi eithrio pobl ag anableddau, mae profiad diweddar yn genedlaethol wedi dangos nad oes angen i anabledd, o reidrwydd, fod yn rhwystr i yrfa lwyddiannus yn y gwasanaeth.

Bellach, mae polisiâu recriwtio a chyflogaeth yn eu lle er mwyn sicrhau nad yw anabledd, ynddo'i hun, yn gwneud pobl yn anghymwys i gael eu cyflogi yn y Gwasanaeth Tân ac Achub.

### **Hyfforddiant a Datblygu:**

Yn 2008-09, treuliyd 5,101 o ddiwrnodiau/shifftiau gan staff yn cael hyfforddiant a gweithgareddau datblygu, ac mae hynny'n adlewyrchu ymrwymiad parhaus yr Awdurdod i ddarparu cyfleoedd ar gyfer datblygu staff, gan gydnabod pwysigrwydd gweithlu sydd â lefel uchel o sgiliau ac sy'n frwdfrydig iawn.

## ADRAN 2

### BWRW GOLWG YN ÔL DROS BERFFORMIAD

2008-09

Mae pob tân yn cael ei gategoreddio naill ai'n brif dân, tân eilaidd, neu dân simnai. Gweler y rhestr termau am esboniad cyflawn.

Fel y diffinnir yn Neddf y Gwasanaeth Tân ac Achub 2004, prif swyddogaeth yr Awdurdod yw hybu diogelwch tân yng Ngogledd Cymru. Mae'n cyflawni hyn trwy amrywiol ffyrdd, gan gynnwys gweithgareddau a chyhoedduswydd Diogelwch Tân Cymunedol, yn rhai cyffredinol ac yn rhai wedi eu targedu, trefnu a chymryd rhan mewn digwyddiadau arbennig, arwain a chyfrannu at bartneriaethau, cyflwyno rhaglenni ysgolion ac ieuenctid, gweithio gyda grwpiau o bobl sy'n arbennig o agored i beryglon, rhoi cyngor i berchnogion eiddo masnachol, cyhoeddus ac annomestig eraill, a gostwng nifer yr achosion o losgi bwriadol ac ymddygiad gwrthgymdeithasol.

#### Yr holl danau

Pob Tan am bob 10,000 o boblogaeth



Rhwng 2007-08 a 2008-09, gostyngodd nifer y tanau yr aethpwyd atynt yng Ngogledd Cymru 10.5%. Mae'r canlyniad llwyddiannus hwn yn dilyn gostyngiad oedd hyd yn oed yn fwy, sef 16.5%, yn y flwyddyn flaenorol.



Bu gostyngiad nodedig yn nifer y tanau eilaidd (yn yr awyr agored neu rai bychain) yr aethpwyd atynt yn ystod y flwyddyn. Mae nifer y tanau eilaidd yn yr awyr agored yn tueddu i fod yn gysylltiedig â'r tywydd (gweler yr adran ar wahân), ond mae effeithiolrwydd y strategaethau lleihau llosgi bwriadol hefyd wedi cyfrannu at ostyngiad yn nifer y tanau eilaidd a gafodd eu cynnau'n fwriadol.

Mae gwaith y Tîm Lleihau Llosgi Bwriadol ar y Cyd – sy'n cynnwys staff o Wasanaeth yr Heddlu a'r Gwasanaeth Tân ac Achub yng Ngogledd Cymru – wedi cyfrannu at ostyngiad o bron i 300 o danau bwriadol eilaidd yr aethpwyd atynt yn 2008-09 o'u cymharu â'r flwyddyn flaenorol.

Bu gostyngiad bychan o fymryn dan 4% yn nifer y tanau yr aethpwyd atynt mewn eiddo annomestig. Mae hyn yn dilyn gostyngiad llawer mwy o 23% rhwng y ddwy flynedd flaenorol, ac roedd hynny'n cyd-daro â chyflwyno'r Gorchymyn Diwygio Rheoleiddio (Diogelwch Tân) yn 2006. Roedd y ddeddfwriaeth gymharol newydd hon yn dod yn lle'r rhan fwyaf o ddeddfwriaeth diogelwch tân, gydag un gorchymyn syml yn ei gwneud yn ofynnol i unrhyw un, gyda rhyw lefel o reolaeth ar safle heblaw cartrefi, i gymryd camau rhesymol i leihau'r risg o dân ac i ofalu bod pobl yn gallu dianc yn ddiogel petai yna dân.

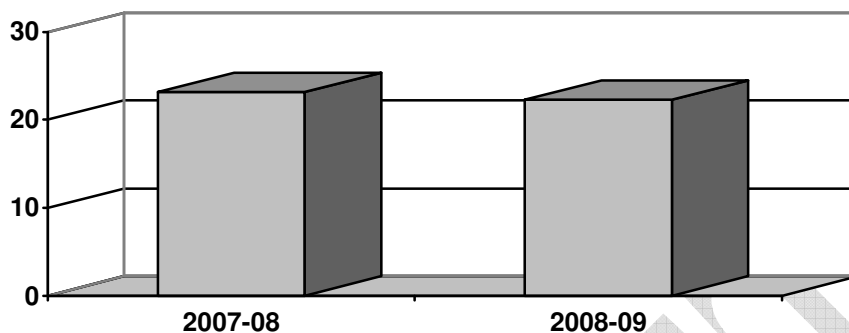
Bu gostyngiad bychan hefyd, o fymryn dros 4%, yn nifer y tanau a gychwynnodd trwy ddamwain mewn eiddo domestig, ac roedd hyn yn gyferbyniad i'w groesawu o'r 16.8% o gynnydd yn y ddwy flynedd flaenorol (gweler yr adran ar wahân).

Fodd bynnag, er cynnal ymgyrchoedd i godi ymwybyddiaeth o bwysigrwydd cael simneiau wedi eu hysgubo, cafodd y Gwasanaeth ei alw at bron i 100 yn fwy o danau simnai nag yn y flwyddyn flaenorol.

	Prif Danau	Tanau eilaidd	Tanau simnai	Cyfanswm y Tanau
2007-2008	1,564	2,000	280	3,844
Yn ôl 10,000 o boblogaeth	23.15	29.60	4.14	56.90
2008-09	1,509	1,557	376	3,442
Yn ôl 10,000 o boblogaeth	22.24	22.94	5.54	50.73
<b>Newid</b>	<b>- 3.5%</b>	<b>-22.2%</b>	<b>+ 34.3%</b>	<b>-10.5%</b>

## Prif danau

Prif Danau am bob 10,000 o boblogaeth



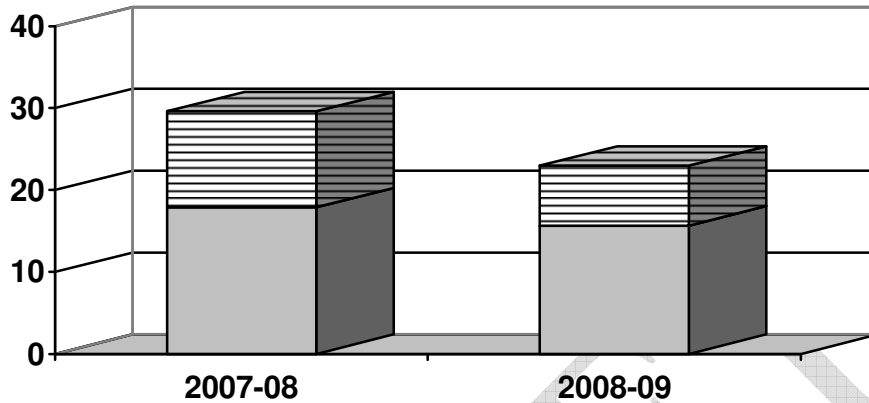
Rhwng 2007-08 a 2008-09, fe ddisgynnodd nifer gyffredinol y prif danau yr aethpwyd atynt yng Ngogledd Cymru 3.5%.

Gostyngiad yn y prif danau yw un o'r mesurau gorau o gynnydd mewn diogelwch, ac felly mae'n flaenllaw o ran lleihau risg. Mae'r perfformiad yn hyn o beth wedi bod yn gwella'n gyson dros y blynyddoedd diwethaf, ac mae'n adlewyrchu ymdrechion parhaus y Gwasanaeth i ostwng nifer y prif danau.

Mae llwyddiant dau ddull y Gwasanaeth o addysgu pobl i osgoi tanau damweiniol a chymryd camau i atal achosion o gynnu tanau'n fwriadol yn cael eu mesur yn dda gan y dangosydd hwn.

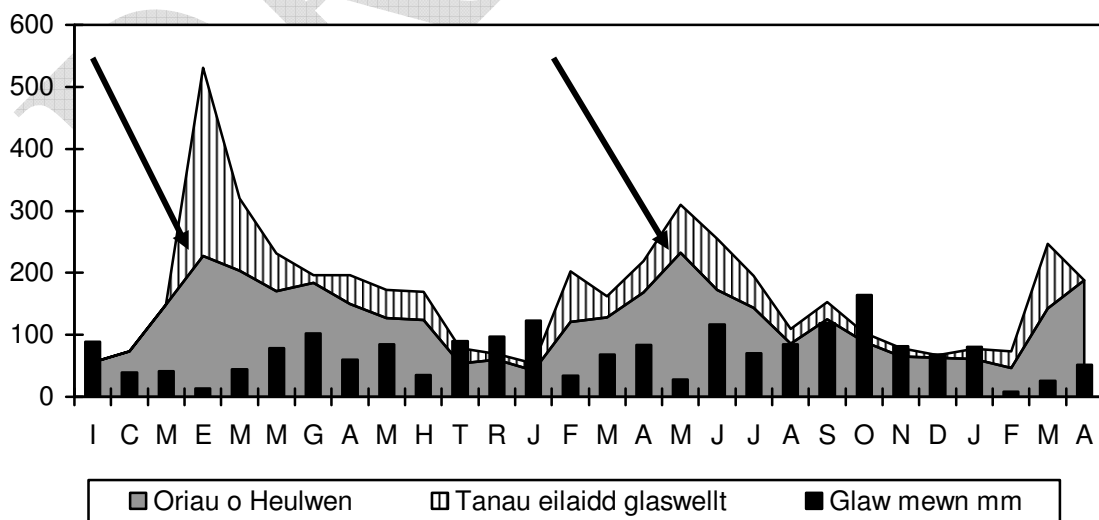
## Tanau eilaidd

### Tanau Eilaidd am bob 10,000 o boblogaeth



Yn 2008-09, aeth y Gwasanaeth at 22% yn llai o danau eilaidd nag yn y flwyddyn flaenorol, a hynny'n rhannol o ganlyniad i waith ataliol ac atgoffa pobl ar yr adegau cywir, ond hefyd mae'n debygol ei fod oherwydd tywydd gwahanol a arweiniodd at lai o danau glaswellt ac eithin (fel y gwelir gan y streipiau yn y graff uchod).

Trwy gymharu gwybodaeth am haul a glaw, a nifer y tanau eilaidd glaswelltir ac eithin yr aethpwyd atynt rhwng Gwanwyn 2007 a Gwanwyn 2009, gwelir sut y mae'r pigynnau yn nifer y tanau hynny'n cyfateb i adegau hir o heulwen hir a lefelau isel o law.



(Gwybodaeth am heulwen a glaw oddi ar [www.metoffice.gov.uk/climate/uk/stationdata/valleydata.txt](http://www.metoffice.gov.uk/climate/uk/stationdata/valleydata.txt).)

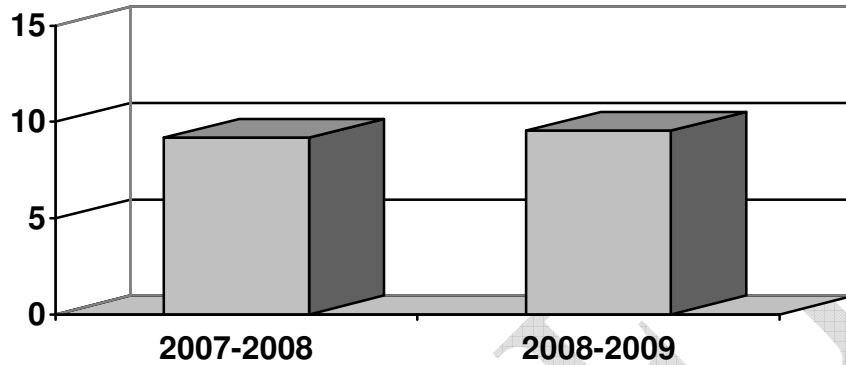
Mae'r berthynas hon rhwng nifer y galwadau i Wasanaeth Tân ac Achub Gogledd Cymru a'r amrywiadau yn y tywydd wedi cael effaith ar y drefniadaeth. Mae dau draean y gweithlu ar yr ochr weithredol yn cael eu cyflogi ar System Dyletswydd Ran Amser lle mae cysylltiad i'w gael rhwng y cyflog a gwir nifer y galwadau yr aethpwyd atynt. Felly, mae'n rhaid i'r gwaith cynllunio ariannol gymryd ystyriaeth o natur anrhagweladwy'r adegau y bydd lefelau uchel o alwadau'n digwydd, boed o ganlyniad i amgylchiadau arbennig o boeth a sych neu amgylchiadau stormus a gwlyb.

Ar hyn o bryd, mae'r System Dyletswydd Ran Amser yn destun adolygiad 'gwreiddyn a changen' gan Lywodraeth y Cynulliad.

DRAFT

## Tanau Annomestig

### Tanau mewn Eiddo Annomestig am bob 1,000 o Eiddo Annomestig



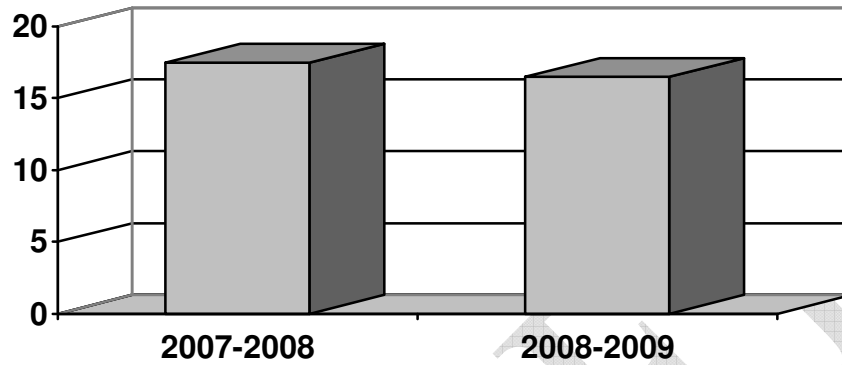
Roedd nifer y tanau yr aethpwyd atynt mewn eiddo annomestig yn 2008-09 (258) bron 4% yn uwch nag yn y flwyddyn flaenorol (248).

Mae mymryn dros 27,000 o eiddo annomestig yng Ngogledd Cymru, ac mae'r rhan fwyaf ohonynt yn agored i ddeddfwriaeth, gyda'r bwriad o sicrhau diogelwch y bobl y tu mewn iddynt. Mae'r adeiladau hyn yn cynnwys, er enghraifft, ysbytai, cartrefi gofal, tai wedi eu troi'n fflatiau, adeiladau cyhoeddus, ysgolion, siopau, adeiladau trwyddedig, swyddfeydd, ffatrioedd, hostelau a gwestai.

Yn Hydref 2006, daeth y Gorchymyn Diwygio Rheoleiddio (Diogelwch tân) 2005 i rym. Fe wnaeth dyfodiad y gorchymyn hwn newid rôl yr Awdurdod Tân ac Achub i un yn ymwneud â gorfodaeth yn hytrach na rhoi tystysgrifau, felly mae ffocws y Gwasanaeth wedi newid yn fwy diweddar i flaenoriaethau safleoedd hysbys i gynnal archwiliad ffurfiol o'u trefniadau o ran diogelwch tân. Yn 2008-2009, cynhaliwyd 781 o archwiliadau eiddo, gan arwain at gyflwyno 36 o hysbysiadau gorfodi a 9 o hysbysiadau gwahardd lle nad oedd y trefniadau wedi cyrraedd y safon.

## Tanau mewn Cartrefi

### Tanau Damweiniol mewn Cartrefi am bob 10,000 o gartrefi



Mae tua 300,000 o gartrefi yng Ngogledd Cymru. Yn 2008-09, cafodd 501 o'r rheini eu difrodi gan danau damweiniol lle'r oedd angen o leiaf un injan dân. Roedd hyn 4.8% yn is nag yn y flwyddyn flaenorol.

Dangoswyd mai mewn tanau mewn cartrefi y mae pobl yn cael eu lladd neu eu hanafu yn fwyaf aml, ac felly mae gostwng nifer y rhain yn un o brif nodau'r Awdurdod.

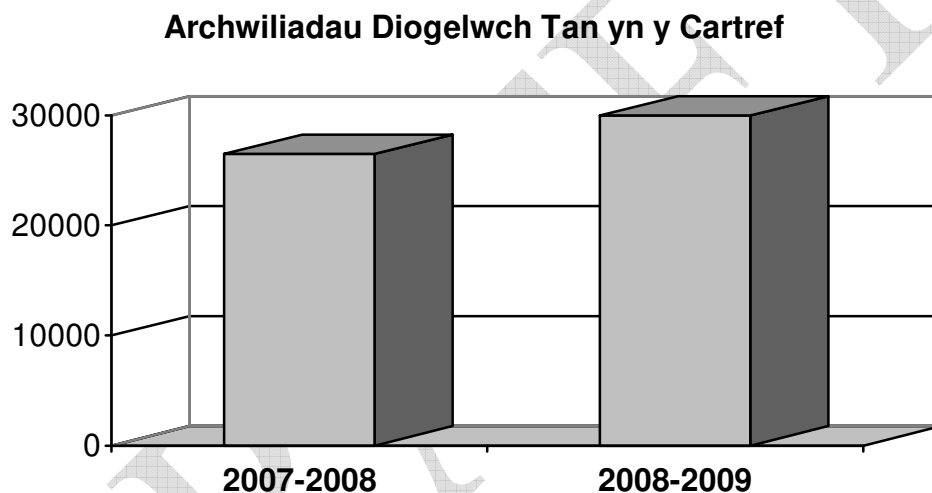
Yn ôl yr Arolwg Byw yng Nghymru a gynhaliwyd drwy Gymru, fe gafwyd tân mewn tua 1.2% o gartrefi yng Nghymru yn 2008. Trwy ddadansoddi canlyniadau'r arolwg, gwelwyd bod amcangyfrif o 64% o'r tanau wedi eu hadrodd i'r Gwasanaethau Tân ac Achub, o'i gymharu â 54% bedair blynedd ynghynt.

Ni chyrrhaeddwyd uchafswm targed y Gwasanaeth o 480 o danau damweiniol mewn cartrefi yn 2008-09, er bod yr Arolwg Byw yng Nghymru yn dangos bod nifer y cartrefi yr effeithiwyd arnynt gan dân yng Ngogledd Cymru wedi disgyn i 8 ymhob 1,000 yn 2008 o'i gymharu â chyfradd trwy Gymru o 12 ymhob 1,000.

## Archwiliadau Diogelwch Tân yn y Cartref

Yn dilyn pigyn yn nifer y marwolaethau tân yng Ngogledd Cymru yn 2006, cychwynnodd y Gwasanaeth ar raglen o lawer mwy o weithgarwch ym maes Diogelwch Tân Cymunedol, a oedd yn cynnwys gosod targed cychwynol i ddarparu 30,000 o Archwiliadau Diogelwch Tân yn y Cartref am ddim bob blwyddyn.

Mae cyngor ac arweiniad ar gael yn rhwydd ar gais i unrhyw un sy'n byw yng Ngogledd Cymru, gan gynnwys trwy atgyfeiriadau gan asiantaethau eraill sy'n ymwneud â diogelwch a lles unigolion sy'n arbennig o agored i beryglon.



Mae'r Gwasanaeth yn rhoi pwys arbennig ar ddarparu Archwiliadau Diogelwch Tân yn y Cartref am ddim yng Ngogledd Cymru. Yn ystod 2008-09, aeth y Gwasanaeth y tu hwnt i'w darged blynyddol o ran yr archwiliadau hyn, gan ddarparu cyfanswm o 31,180 ohonynt drwy'r ardal o fewn deuddeng mis.

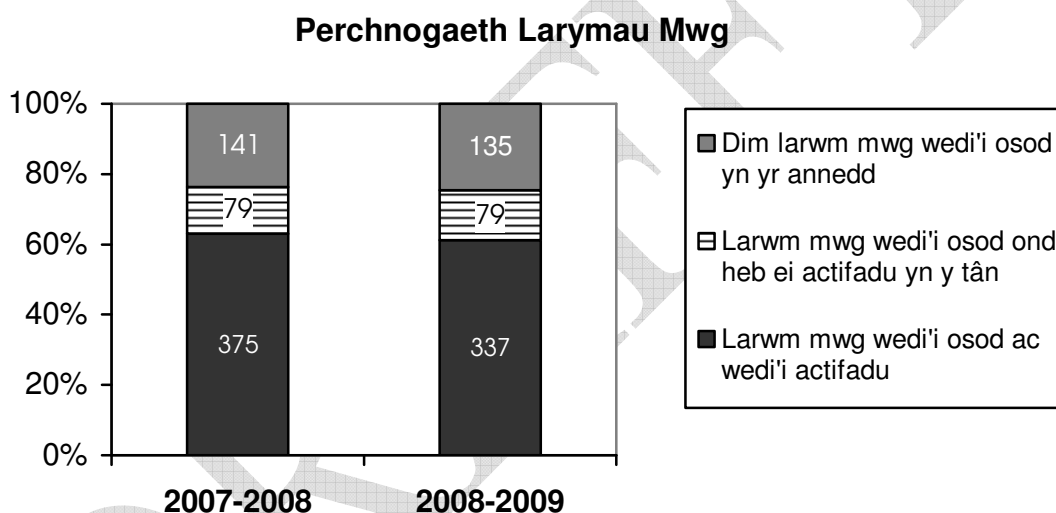
Mae pwysigrwydd y strategaeth hon, ac o dargedu'r rhai sydd fwyaf agored i berygl, yn cael eu dangos gan y ffaith fod 71 o'r tanau domestig yr aethpwyd atynt yn ystod y flwyddyn wedi digwydd mewn cyfeiriadau a oedd wedi cael o leiaf un archwiliad diogelwch tân yn y cartref o fewn dwy flynedd cyn y tân.

Fodd bynnag, o blith y 551 o danau mewn cartrefi yr aethpwyd atynt (yn rhai damweiniol a bwriadol), roedd 135 o'r rheini mewn cartrefi oedd heb unrhyw beth i ganfod mwg, ac mae hynny'n tanlinellu pwysigrwydd cynnal y strategaeth Archwiliadau Diogelwch Tân yn y Cartref dros y tymor hir.

## Larymau mwg

Mae canlyniadau'r Arolwg Byw yng Nghymru yn dangos bod gan y rhan fwyaf o gartrefi yng Nghymru o leiaf un larwm mwg, a bod y nifer sydd heb un wedi gostwng i tua 10% o'r cyfanswm yn 2008, a hynny o tua 14% bedair blynedd ynghynt. Mae'r Gwasanaeth yn ceisio sicrhau y bydd gan bob cartref yng Ngogledd Cymru, yn y pen draw, o leiaf un larwm mwg sy'n gweithio.

Er ei bod yn amhosib gwybod yn union faint o gartrefi yng Ngogledd Cymru sydd â larwm mwg, mae yna ddangosydd dirprwyol sy'n ymwneud â nifer y tanau domestig yr aethpwyd atynt lle'r oedd larwm mwg wedi canu.



Mae'r graff uchod yn dangos bod canran uwch o larymau mwg gweithredol i'w cael yn y cartrefi y mae'r Gwasanaeth yn mynd iddynt i ymdrin â thân.

Dangoswyd bod larymau mwg yn arbed bywydau trwy roi rhybudd cynnar fod tân wedi cychwyn, a thrwy hynny roi amser i bobl ddianc cyn i'r tân ledu.

Erbyn 2008-09, roedd canran y tanau yr aethpwyd atynt mewn cartrefi lle'r oedd larwm mwg wedi canu, mewn gwirionedd wedi disgyn 10.1%, ond bu gostyngiad i'w groesawu o 4.3% yn nifer y tanau yr aethpwyd atynt mewn eiddo domestig heb unrhyw larwm mwg o gwbl.



## Larymau mwg

	Tanau damweiniol mewn cartrefi yr aethpwyd atynt	Tanau bwriadol mewn cartrefi yr aethpwyd atynt	Nifer oedd eisoes â larwm mwg yn gweithio <sup>7</sup>	Nifer heb larwm mwg
2007-08	526	69	375	141
Yn ôl 10,000 o gartrefi	17.5	2.3		
2008-09	501	50	337	135
Yn ôl 10,000 o gartrefi	16.51	1.6		
<b>Newid</b>	<b>-4.8%</b>	<b>- 27.5%</b>	<b>- 10.1%</b>	<b>- 4.3%</b>

Mae'r ffigurau yn y tabl uchod yn dangos y gostyngiad yn nifer y tanau damweiniol a bwriadol mewn cartrefi yr aethpwyd atynt yn 2008-09.

O blith y tanau mewn cartrefi yr aethpwyd atynt, bu gostyngiad i'w groesawu yn y nifer oedd heb larwm mwg, ond hefyd bu gostyngiad, nad yw i'w groesawu, sef yn y nifer oedd ag un yn gweithio. Mae nod y Gwasanaeth i gyrraedd sefyllfa lle mae gan pob cartref yng Ngogledd Cymru larwm mwg sy'n gweithio, ac mae'r canlyniadau o 2008-09 yn dangos yr angen parhaus i bwysio eu pwysigrwydd.

<sup>7</sup> Er cysondeb, mae'r tanau lle roedd larwm gwres/tân yn gweithio i'w gael yno wedi eu hychwanegu i'r categori hwn, er bod y % a adroddid yn y Dangosydd Perfformiad Gwerth Gorau, nad yw'n bod bellach, yn benodol yn eithrio'r rhain.

## Cadw pobl yn ddiogel

Er nad yw un tân ymhob 600 o gartrefi yng Ngogledd Cymru yn ymddangos yn uchel ar y cychwyn efallai, mae ystadegau cenedlaethol dros nifer o flynyddoedd wedi dangos mai tanau yn y cartref yw'r rhai mwyaf marwol, gyda'r nifer uchaf o farwolaethau tân. Y rheini hefyd yw'r hawsaf i'w hatal os yw trigolion yn dilyn y canllawiau a ddylai, erbyn hyn, fod yn dod yn gyfarwydd.

Mae'r Gwasanaeth wedi rhoi negeseuon caled dros nifer o flynyddoedd ynglŷn â pheryglon (ymhlith eraill):

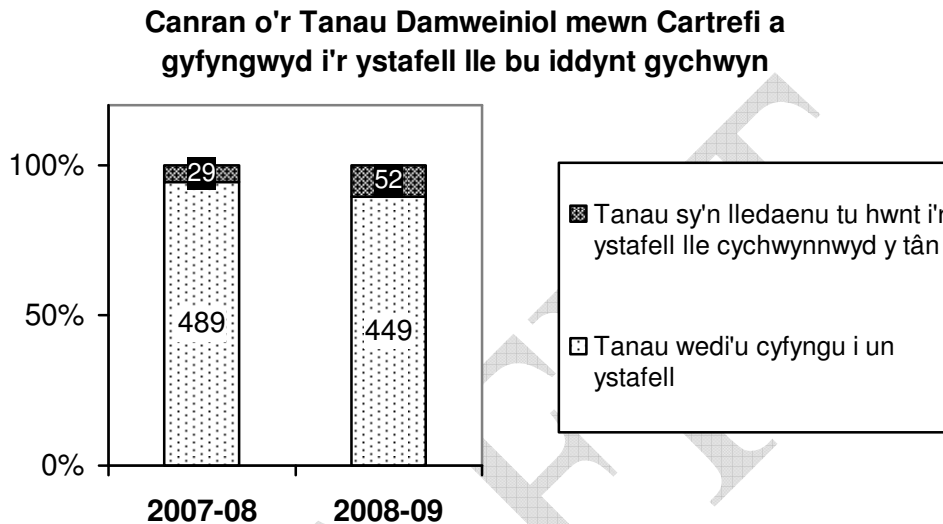
- defnyddio sosban saim
- peidio â chadw golwg ar y stôf
- coginio dan ddylanwad alcohol neu gyffuriau
- peidio â diffodd peiriannu trydan ar ôl eu defnyddio
- bod yn ddiotal o ran gosod canhwyllau sydd ynghyn
- ysmegu yn y gwely
- bod yn ddiotal wrth gael gwared ar fonion sigarêts
- chwarae â matsis
- peidio â defnyddio giard o flaen tân agored
- peidio â gofalu bod simneiau'n cael eu ysgubo'n rheolaidd
- gwaith weirio trydanol peryglus a gortwytho socedi
- gosod dillad i grasu ger gwresogyddion a thanau agored

Mae'r cyngor hwn a'r Archwiliad Diogelwch Tân yn y Cartref, sydd yn rhad ac am ddim, yn cynnwys darparu a gosod larymau mwg yng nghartrefi pobl, ac maent yn gallu cynnwys offer arbenigol eraill i gynorthwyo i'w cadw'n ddiogel. Mae staff cyfeillgar y Gwasanaeth Tân ac Achub yn cynorthwyo trigolion i ystyried cynlluniau dianc petai yna dân, ac mae hynny'n arbennig o bwysig pan fo'r trigolion yn ifanc iawn, yn fregus, neu'n anabl.

Hefyd, rhoddir cyngor ynglŷn â chael trefn cyn noswyllo, sef gwirio bod drysau wedi cau'n iawn, bod offer trydanol wedi cael eu diffodd, bod canhwyllau a sigarêts wedi cael eu diffodd yn ddiogel, bod tanau agored wedi eu gwneud yn ddiogel, ac yn y blaen.

## Cadw pobl yn ddiogel

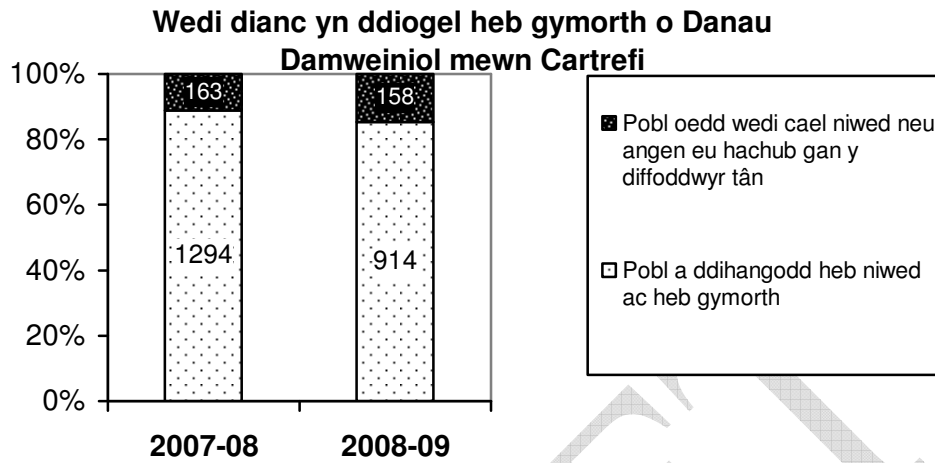
Yn y rhan fwyaf o achosion (92.6% yn 2008-09), gellir cyfyngu tanau damweiniol mewn cartrefi i un ystafell. Mae hyn yn dibynnu ar wybod yn gynnar a chau'r drysau mewnol, ond mae hefyd, yn rhannol, yn ddibynnol ar ba mor gynnar y mae injan dân yn cyrraedd.



Mae'r Gwasanaeth yn pwysleisio'r angen am larymau mwg i roi rhybudd cynnar er mwyn i bobl allu dianc yn ddiogel cyn i'r tân gael cyfle i ledaenu a thyfu.

Nod yr Awdurdod yw cyrraedd sefyllfa lle mae gan *bob* cartref larwm mwg sy'n gweithio ac wedi ei osod yn iawn. Yn y larymau mwg y bydd y Gwasanaeth yn eu gosod, mae batris 10 mlynedd na ellir eu tynnu allan. Trwy fabwysiadu targed o ddarparu 30,000 o Archwiliadau Diogelwch Tân yn y Cartref bob blwyddyn, nod yr Awdurdod yw bod wedi cyrraedd y rhan fwyaf o'r 300,000 o gartrefi yng Ngogledd Cymru erbyn yr adeg y bydd angen cael rhai yn lle'r larymau mwg a osodwyd.

## Cadw pobl yn ddiogel



Roedd rhan fwyaf y bobl a fu mewn tanau damweiniol mewn cartrefi (85.26% yn 2008-09) wedi gallu dod allan yn fyw heb orfod aros i griw tân ddod i'w hachub. Fodd bynnag, nid oedd rhai mor ffodus.

## Cadw pobl yn ddiogel

Yn 2003, dywedodd y Gweinidog dros Gyfiawnder Cymdeithasol ac Adfywio mai targed Llywodraeth y Cynulliad oedd gostwng nifer y marwolaethau mewn tanau rhwng 30% a 50% dros y pum mlynedd oedd yn dilyn. Ers hynny, mae'r Cynulliad wedi egluro mai'r ffigurau dechreuol a ddefnyddir i asesu cynnydd yr Awdurdodau Tân ac Achub mewn perthynas â'r targed uchelgeisiol hyn fydd y ffigurau am flwyddyn galendr 2004 pan fu 26 o farwolaethau tân yng Nghymru (21 o ganlyniad i danau damweiniol a 5 o ganlyniad i danau bwriadol).

Er bod marwolaethau tân yn digwydd yn gymharol anaml yng Ngogledd Cymru, maent, er hynny, yn ddigwyddiadau trasig y mae'r Awdurdod yn benderfynol o wneud ei orau glas i'w gostwng ymhellach. Y gwirionedd trist yw ei bod, yn y rhan fwyaf o'r achosion, eisoes yn rhy hwyr i achub pobl rhag peryglon tân erbyn i'r Gwasanaeth dderbyn galwad am gymorth. Mae rhai yn aros heb eu darganfod am gryn amser wedi i'r tân ei ddiffodd ei hun. Felly, mae atal y rheini yn flaenllaw yn strategaeth yr Awdurdod ar gyfer gostwng nifer y bobl sy'n cael eu lladd neu eu hanafu oherwydd tân.

Yn 2008-09, ni chofnodwyd yr un farwolaeth tân o ganlyniad i danau ar safloedd annomestig. Fodd bynnag, fe gollodd pedwar o bobl eu bywydau mewn tanau mewn eiddo domestig. Roedd pob un o'r tanau hynny wedi cychwyn yn ddamweniol.

	<b>Marwolaethau tân oherwydd tanau damweiniol</b>	<b>Marwolaethau tân oherwydd tanau bwriadol</b>	<b>Yr holl farwolaethau tân</b>
2008-9	4	0	4
Yn ôl 100,000 o boblogaeth	0.59	0	0.59

Cafodd hanner cant a phump o bobl eu hanafu mewn tanau damweiniol mewn cartrefi yn ystod 2008-09.

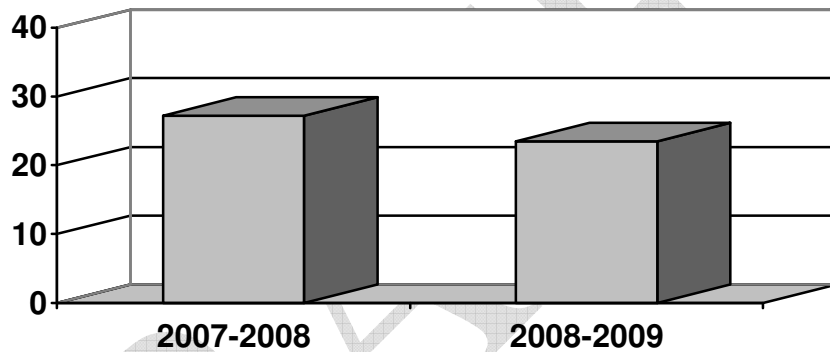
	<b>Anafiadau tân oherwydd tanau damweiniol</b>	<b>Anafiadau tân oherwydd tanau bwriadol</b>	<b>Yr holl anafiadau tân</b>
2008-09	102	9	111
Yn ôl 100,000 o boblogaeth	15.03	1.33	16.36

## Tanau a gafodd eu cynnau'n fwriadol

Mae tanau bwriadol yn achosi perygl sylweddol i fywydau, busnesau a'r economi, ysgolion a gweithgarwch arall yn y gymuned, yr amgylchedd naturiol a safleoedd treftadaeth.

Mae tîm o'r Heddlu a'r Gwasanaeth Tân yn cydweithio i fynd i'r afael â'r mater hwn drwy'r gogledd. Mae Strategaeth Lleihau Llosgi Bwriadol Cymru gyfan wedi cael ei datblygu er mwyn cydlynu a rhoi hwb ymlaen i'r gwaith sy'n cael ei gyflawni.

**Tanau Bwriadol am bob 10,000 o Boblogaeth**



Mae gan bobl wahanol resymau sy'n eu cymell i gynnau tanau'n fwriadol, gan gynnwys i guddio tystiolaeth o drosedd neu i dwyllo cwmnïau yswiriant, neu i achosi niwed iddynt hwy eu hunain neu bobl eraill. Felly, mae'n gwneud synnwyr i'r Gwasanaeth Tân ac Achub a'r Heddlu gydweithio i ostwng nifer yr achosion o danau bwriadol, beth bynnag fo'r rhesymau y tu ôl iddynt.

## Tanau a gafodd eu cynnau'n fwriadol

	Prif danau bwriadol mewn cerbydau	Prif danau bwriadol mewn lleoliadau eraill	Tanau eilaidd bwriadol	Yr holl danau bwriadol
2007-08	260	266	1,314	1,840
Yn ôl 10,000 o boblogaeth	3.85	3.94	19.45	27.24
2008-09	289	267	1,040	1,596
Yn ôl 10,000 o boblogaeth	4.26	3.93	15.33	23.52
<b>Newid</b>	<b>+ 11.2%</b>	<b>+ 0.4%</b>	<b>- 20.9%</b>	<b>- 13.3%</b>

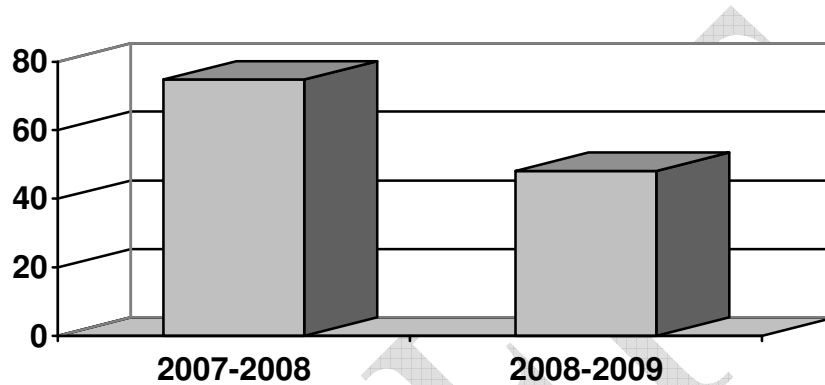
Gan gydweithio trwy ddulliau cydweithredol hynod effeithiol, mae Heddlu Gogledd Cymru a Gwasanaeth Tân ac Achub Gogledd Cymru wedi gallu mynd i'r afael â gweithredoedd troseddol difrifol ac ymddygiad gwrthgymdeithasol sy'n arwain at gynnau tanau'n fwriadol.

Rhwng 2007-08 a 2008-09, bu gostyngiad o 244 yn nifer y tanau bwriadol. Mae'r gwelliant hwn mewn perfformiad eto'n tanlinellu'r cyfraniad gwerthfawr y mae bod yn effeithiol wrth weithio mewn partneriaeth yn gallu ei wneud.

## Galwadau Tân Diangen

**Galwadau diangen gan Larymau Tân Awtomatig** - Mae galwadau diangen parhaus a niwsans o eiddo annomestig yn cynyddu risg ac yn gwastraffu adnoddau'r Gwasanaeth Tân ac Achub.

### Galwadau Diangen gan Larymau Tan Awtomatig am bob 1,000 Eiddo Annomestig



Rhwng 2007-08 a 2008-09, fe ddisgynodd nifer y galwadau diangen hyn yn fawr - 719 (35.6%) yn llai, o 2,020 i 1,301. Roedd hyn ymhell ar y blaen i'r ffigwr targed a osodwyd sef 1,818, ac yn ostyngiad hynod yn lefel y risg yn yr ardal, yn ogystal ag yn arbediad mawr o ran cost.

Mae'r Awdurdod yn cefnogi gosod larymau tân awtomatig mewn eiddo annomestig er mwyn rhybuddio unrhyw un sydd yn yr adeilad fod yna dân. Fodd bynnag, mae bod yn ofalus wrth osod, cynnal a chadw, a rheoli'r systemau hyn yn hanfodol er mwyn osgoi galwadau diangen.

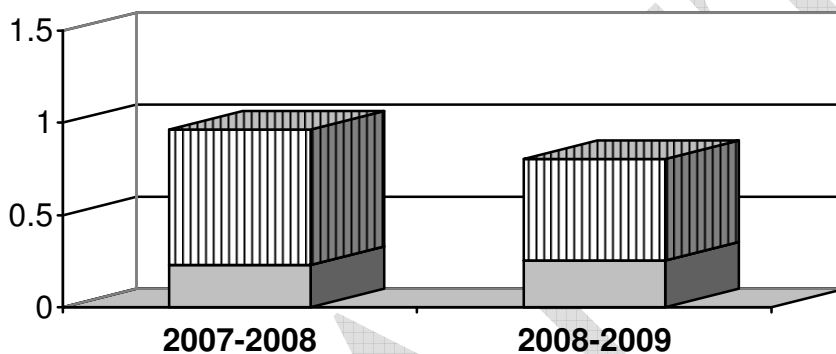
Yn ystod 2008-09, disgynodd nifer y eiddo annomestig a greodd nifer o alwadau diangen yn ystod y flwyddyn, o 342 i 216, gan arwain at ostyngiad yn nifer y gwir alwadau diangen o'r categori hwn o eiddo, o 1,547 i 820.



## Galwadau Tân Diangen

**Galwadau Diangen Maleisus** – Gan gydnabod yr effaith o gynyddu risg y mae mynd allan at galwadau diangen maleisus yn ei chael, mae'r Gwasanaeth yn ceisio gostwng y nifer y mae'n ei derbyn bob blwyddyn, ac adnabod unrhyw alwad o'r fath fel un faleisus cyn anfon unrhyw adnoddau allan, a hynny ar 75% o leiaf o'r adegau.

### Galwadau Diangen Maleisus am bob 1,000 o boblogaeth



Mae'r rhannau streipiog yn y graff uchod yn dangos faint o alwadau diangen maleisus a nodwyd fel rhai diangen cyn anfon allan unrhyw beiriannau tân.

Mae'r Gwasanaeth yn cymryd camau i adnabod tarddiad galwadau diangen maleisus, a lle bo modd, mae'n cymryd camau yn erbyn pobl sy'n fwriadol yn gwneud y galwadau diangen hyn i'r Gwasanaeth Tân ac Achub.

Yn 2008-09, derbyniwyd 545 o alwadau diangen maleisus, ac aethpwyd at 170 (31.2%) ohonynt. Adnabuwyd y 375 (68.8%) arall yn gywir fel ymgais faleisus i alw'r Gwasanaeth Tân ac Achub allan gan wybod nad oedd argyfwng o fath yn y byd.

Er na chyrrhaeddwyd y targed canrannol y flwyddyn hon, mae'r ffaith mai dim ond chwech yn fwy yr anfonwyd allan atynt yn 2008-09 nag yn y flwyddyn flaenorol yn cael ei ystyried yn lefel dda o berfformiad, o ystyried y pwysau ychwanegol a fu yn ystod y flwyddyn, wrth adleoli'r Ystafell Reoli a newid y system anfon allan electronig.

## Amseroedd ymateb

Yn ogystal ag atal tanau rhag cychwyn mewn cartrefi, mae'r Awdurdod yn cydnabod yr angen i ymateb yn gyflym ac yn ddiogel i unrhyw rai sydd yn cychwyn.

## Yr amser a gymerwyd ar gyfartaledd

Yn 2008-09, yr amser ar gyfartaledd a gymerwyd i gyrraedd tân mewn cartref yng Ngogledd Cymru oedd **8 munud 41 eiliad**. Mesurwyd hyn o'r adeg yr oedd y gweithredydd yn yr Ystafell Reoli wedi derbyn digon o wybodaeth gan y galwr i allu galw ar y criw tân priodol, hyd at yr adeg pan fo'r injan dân gyntaf yn cyrraedd safle'r tân.

Oherwydd natur wledig rhannau helaeth o Ogledd Cymru, mae pellter cartrefi oddi wrth yr orsaf dân agosaf yn annorffod yn golygu y bydd yn cymryd gryn lawer yn hwy na 10 munud i gyrraedd. Er i bron i 97% o'r tanau mewn cartrefi yr aethpwyd atynt gael eu cyrraedd o fewn 20 munud neu lai yn 2008-09, mae'r Awdurdod yn parhau i bwysleisio pwysigrwydd atal tanau.

Mae'r drefn gyfrifo'n cynnwys yr amser sydd ei angen i griwiau tân yr ochr ran amser gyrraedd yr orsaf dân leol wedi iddynt dderbyn neges ar eu teclynnau rhybuddio ac i newid i'w dillad diffodd tân, a'r amser teithio o'r orsaf dân i'r digwyddiad.

## Y Safon Gwasanaeth 10 Munud

Mae Llywodraeth y Cynulliad wedi ymrwymo i sicrhau bod 80% o gartrefi (o'u mesur trwy Gymru gyfan) yn ddigon agos i adnoddau diffodd tân i alluogi injan dân i gyrraedd o fewn 10 munud. Dywedir bod y cartrefi sydd o fewn y dalgylchoedd hyn 'o fewn y safon gwasanaeth 10 munud'.

Rhoddir ystyried yn y 10 munud hwn i griwiau'r ochr ran amser ymateb i'w gorsaf tân a newid i'w dillad diffodd tân cyn gadael yr orsaf. Felly, mae'r pellter oddi wrth orsaf dân station, o reidrwydd, yn mynd i fod yn eithaf byr.

Mae tanau y gwyddus iddynt fod wedi diffodd erbyn i'r Gwasanaeth gael eu galw wedi cael eu heithrio o'r drefn gyfrifo.

Yn 2007-08, fe wnaeth 560 o danau mewn cartrefi yng Ngogledd Cymru gwrdd â'r meini prawf, a chawsant eu cynnwys wrth gyfrifo. O blith y rheini, cafodd 421 (90.34%) eu cyrraedd o fewn 10 munud.

Yn 2008-09, fe wnaeth 445 o danau mewn cartrefi yng ngogledd Cymru gwrdd â'r meini prawf, a chawsant eu cynnwys wrth gyfrifo. O blith y rheini, cafodd 391 (87.87%) eu cyrraedd o fewn 10 munud.

## Y Safon Gwasanaeth 5 Munud

Mae safon 5 munud i'w gael hefyd mewn rhai ardaloedd risg uchel â phoblogaeth ddwys iawn yng Nghymru. Er eu bod wedi eu hadnabod trwy fodelu risgiau ar gyfrifiadur fel rhai sy'n debygol iawn o gael cyfraddau uchel o anafusion, nid yw'r ardaloedd hyn o reidrwydd o fewn 5 munud i orsaf dân.

Yn 2007-08, fe wnaeth 89 o danau mewn cartrefi yng Ngogledd Cymru gwrdd â'r meini prawf, a chawsant eu cynnwys wrth gyfrifo. O blith y rheini, cafodd 44 (49.44%) eu cyrraedd o fewn 5 munud.

Yn 2008-09, fe wnaeth 115 o danau mewn cartrefi yng Ngogledd Cymru gwrdd â'r meini prawf, a chawsant eu cynnwys wrth gyfrifo. O blith y rheini, cafodd 31 (26.96%) eu cyrraedd o fewn 5 munud.

## Gwella Amseroedd Ymateb

Mae'r Gwasanaeth, wrth gwrs, yn ymateb yn gyflym i bob digwyddiad brys, nid dim ond i danau mewn cartrefi. O fod wedi symud ei brif Ystafell Reoli i gyfleuster pwrpasol gyda Heddlu Gogledd Cymru, bydd hyn yn gymorth gan y bydd y ddau wasanaeth mewn gwell sefyllfa i gydlynu eu hymateb i alwadau am gymorth. Mae trefniant gyda Gwasanaeth Ambiwlans Cymru hefyd yn sicrhau bod y Gwasanaeth Tân ac Achub yn cael gwybod am wrthdrawiadau ar y ffyrdd yn gynt nag o'r blaen, gan ganiatáu iddo ymateb a chyrraedd yn gynt, a lleihau'r amser cyn i'r gwaith o ryddhau pobl sy'n sownd yn eu cerbydau ddechrau.

Mae gan Ogledd Cymru 44 o orsafoedd tân, ac mae 36 yn rhai sy'n cael eu criwio'n llwyr gan staff diffodd tân sy'n gweithio ar y System Dyletswydd Ran Amser, sef ymateb o ble bynnag y bônt yn yr ardal pryd bynnag y mae gofyn iddynt fynd at ddigwyddiad brys. Felly, mae'r amser a gymerir i gyrraedd yn cymryd hyn i ystyriaeth.

Mae rhagor o waith, sydd wedi cael ei wneud dros y blynyddoedd diwethaf i wella'r amseroedd troi allan a chyrraedd mewn perthynas â gorsafoedd tân, yn cynnwys defnyddio technoleg newydd i gynorthwyo wrth ddewis yr injan dân sydd agosaf neu gerbyd arall i fynd, newid amseroedd dechrau a gorffen shifftiau ar orsafoedd criw dydd, a diweddarau systemau anfon allan, cyfathrebu a gwybodaeth yn yr Ystafell Reoli.

Ymchwilir yn drylwyr i unrhyw oedi wrth gyrraedd, er mwyn gallu dysgu gwersi i wella'r perfformiad yn gyffredinol. Mae rheolaeth dda o'r fflyd, a gwasanaethu'r cerbydau'n rheolaidd – ar yr orsaf dân ei hun, os oes modd – hefyd yn chwarae rhan, a hynny er mwyn cwttogir ar y cyfnodau pan nad yw cerbydau ar gael.

Mae cael digon o ddiffoddwyr tân y System Dyletswydd Ran Amser ar gael i fod yn griw ar injanau tân bob amser hefyd yn ffactor allweddol wrth gynnal sicrwydd gofal yng Ngogledd Cymru.

## Absenoldeb Salwch

Rhai blynyddoedd yn ôl, gosodwyd targedau heriol gan Lywodraeth Prydain i gael cyfartaledd o 6.5 o ddiwrnodiau gwaith/shifftiau a gollir oherwydd absenoldeb salwch yn ôl pob diffoddwr tân amser cyflawn. Mae'r targed hwn, a osodwyd i ddechrau i'w gyrraedd erbyn 2005, wedi cael ei fabwysiadu trwy'r Gwasanaeth i gyd, ac mae'n dal mewn grym.

Ac eithrio diffoddwyr tân sy'n gweithio ar y System Dyletswydd Ran Amser, roedd nifer y diwrnodiau gwaith neu shifftiau a gollwyd oherwydd absenoldeb salwch gan yr holl staff (fel yr hyn sy'n cyfateb yn llawn amser) yn 2008-09 yn 3,755 o'i gymharu â 3,594 am y flwyddyn flaenorol. Gydag 8.1 o ddiwrnodiau neu shifftiau fesul person, mae hyn yn dal yn uwch na'r targed a osodwyd, er y gwelliant yn yr arferion rheoli salwch.

Yn Ebrill 2008, derbyniodd y Gwasanaeth ddyfarniad lefel aur mewn perthynas â'r Safon Corfforaethol ar gyfer lechyd yn y Gwaith, a hynny i gydnabod ei lwyddiannau o ran iechyd a lles yn y gweithle. Nawr, mae'n gweithio tuag at y lefel platinwm.

	Diwrnodiau/ Shifftiau a gollwyd oherwydd Gwasanaeth 2007-2008	Diwrnodiau/ Shifftiau a gollwyd oherwydd Gwasanaeth 2008-009	Diwrnodiau/ Shifftiau a gollwyd not oherwydd Gwasanaeth 2007-2008	Diwrnodiau/ Shifftiau a gollwyd not oherwydd Gwasanaeth 2008-2009
Staff amser cyflawn yr ochr weithredol	111	199	2,199	2,321
Staff yr ochr gefnogol	21	12	1,114	1,078
Staff yr ystafell reoli	0	0	149	145
Cyfanswm	132	211	3,462	3,544

Mae'r ffigurau yn y tabl uchod yn ymwneud â'r hyn sy'n cyfateb yn llawn amser: 296 o staff amser cyflawn yr ochr weithredol, 124.4 o staff cefnogol a 31.5 o staff yr ystafell reoli.

## Ymddeoliadau ar sail afiechyd

I gydbwysu'r targed ar gyfer lleihau absenoldeb salwch, cafodd targed cenedlaethol ar gyfer ymddeoliadau ar sail afiechyd ei osod hefyd, i'w gyrraedd, i ddechrau, erbyn 2005, sef 6.9 o ymddeoliadau am bob mil o weithwyr.

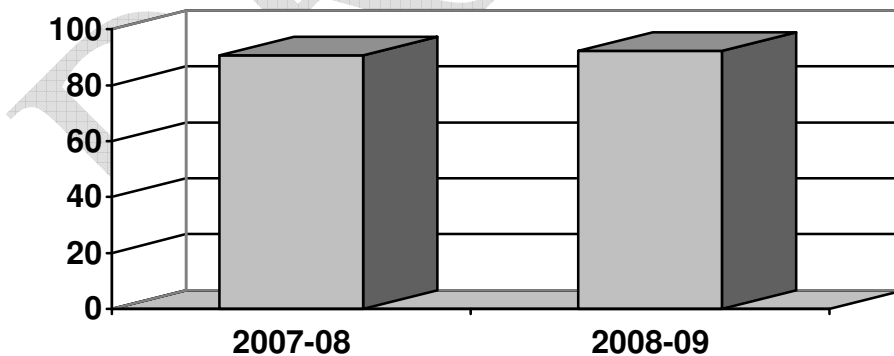
Yn 2008-09, bu tri ymddeoliad o'r Gwasanaeth ar sail afiechyd. Mae hyn yn 0.29% o'r gweithlu cyfan, neu 2.9 am bob mil o weithwyr, sydd yn llwyr o fewn y targed.

## Talu Anfonebau'n Brydlon

Mae'r Awdurdod yn ceisio bod yn sefydliad da i wneud busnes ag ef, ac un agwedd ar hynny yw bod yn brydlon wrth dalu anfonebau diddadi am nwyddau a gwasanaethau masnachol.

Yn 2008-09, fe brosesodd y Gwasanaeth 10,098 o anfonebau yn y catgori hwn – 449 yn fwy nag yn 2007-08. Er hynny, fe gynyddodd y ganran a dalwyd o fewn 30 niwrnod neu lai i 92.2%, o'i gymharu â 90.7% yn y flwyddyn flaenorol.

### Y canran o anfonebau a dalwyd mewn 30 diwrnod



Mae'r gwelliant o ran y mesur hwn o effeithlonrwydd yn beth calonogol.

## CYMHARU'R PERFFORMIAD

### Perfformiad Gogledd Cymru o'i chymharu ag ardaloedd eraill

Nid yw pob Gwasanaeth Tân ac Achub yr un fath – maint, dwysedd poblogaeth, proffil y boblogaeth a nodweddion y tirwedd, dyna rai enghreifftiau yn unig o'r math o bethau sy'n dylanwadau ar y ffordd y maent yn gweithredu. Felly, wrth gymharu perfformiad yn erbyn gwasanaethau eraill, rhaid bod yn ofalus er mwyn cael cyfres deg ac ystyrlon o gymariaethau.

Rhai blynyddoedd yn ôl, sefydlwyd 'grwpiau teulu' o Wasanaethau Tân ac Achub gan Lywodraeth Prydain er mwyn ei gwneud yn haws cymharu perfformiad. Gosodwyd Gogledd Cymru yn yr un grŵp â Cumbria, Gogledd Swydd Efrog, Swydd Lincoln, Henffordd a Worcester, Canolbarth a Gorllewin Cymru, a Dyfnaint. Ers hynny, mae Gwasanaethau Tân ac Achub Dyfnaint a Gwlad yr Haf wedi uno.

Mae'r cymariaethau canlynol yn seiliedig ar ddata a ddarparwyd gan bob un o'r Gwasanaethau Tân ac Achub cymariaethol, ac maent yn rhoi arwydd o gryfderon cymharol Gogledd Cymru, a'r meysydd lle gellid gwella.

### Gwell na Chyfartaledd y Grŵp Cymariaethol yn 2007-08

	CYFARTELEDD Y GRŴP TEULU	GOGLEDD CYMRU
Nifer y tanau mewn eiddo annomestig yn ôl 1,000 eiddo annomestig.	10.4	9.17
Nifer y tanau eilaidd bwriadol (ac eithrio'r rhai mewn cerbydau) yn ôl 10,000 o boblogaeth	20.9	19.3
Canran y tanau damweiniol mewn cartrefi a gyfyngwyd i'r ystafell lle bu iddynt gychwyn	92.3%	94.4%
Nifer y galwadau diangen maleisus yr aethpwyd atynt yn ôl 1,000 o boblogaeth	0.3	0.2
Canran y tanau mewn cartrefi yr aethpwyd atynt lle'r oedd larwm mwg wedi canu	50.2%	59.3%

## Fel Cyfartaledd y Grŵp Cymariaethol, neu'n agosau ato, yn 2007-08

	CYFARTALEDD Y GRŴP TEULU	GOGLEDD CYMRU
Canran staff yr ochr weithredol sy'n ferched	3.96%	3.57%
Nifer y prif danau bwriadol mewn cerbydau yn ôl 10,000 o boblogaeth	3.9	3.9
Nifer y prif danau bwriadol (ac eithrio'r rhai mewn cerbydau) yn ôl 10,000 o boblogaeth	3.4	3.9
Nifer y galwadau diangen yr aethpwyd atynt a ddaeth gan larymau tân awtomatig yn ôl 1,000 eiddo annomestig	74.3	74.7
Canran y galwadau diangen gan larymau tân awtomatig mewn eiddo annomestig yr aethpwyd atynt fwy nag unwaith yn ystod y flwyddyn	76.2%	76.6%

## Heb fod cystal â Chyfartaledd y Grŵp Cymariaethol yn 2007-08

	CYFARTALEDD Y GRŴP TEULU	GOGLEDD CYMRU
Nifer y prif danau yn ôl 10,000 o boblogaeth	21.2	23.2
Nifer y tanau damweiniol mewn cartrefi yn ôl 10,000 o gartrefi	15.7	17.5
Nifer y marwolaethau o ganlyniad i danau damweiniol mewn cartrefi yn ôl 100,000 o boblogaeth	0.64	1.03
Nifer yr anafiadau o ganlyniad i danau damweiniol mewn cartrefi yn ôl 100,000 o boblogaeth	5.08	7.25
Canran y bobl a ddihangodd yn ddianaf a heb gymorth o danau damweiniol mewn cartrefi	93.0%	88.8%
Nifer y diwrnodiau gwaith/shifftiau a gollwyd oherwydd absenoldeb salwch yn ôl pob gweithwyr sy'n cyfateb yn llawn amer	7.8	8.1



## ADRAN 3

### RISG

Swyddfa Archwilio Cymru sy'n gyfrifol am archwilio Awdurdodau Tân ac Achub yng Nghymru. Mae ei archwiliad yn cyfuno allbynnau proses Sicrwydd Gweithredol Darparu Gwasanaethau ac Aseiad o'r Ochr Weithredol.

Mae'r broses Sicrwydd Gweithredol yn cynnwys hunan-asesiad gan yr Awdurdod yn erbyn llinellau ymholiad rhagnodedig. Dan drefniant cyfatebol, mae'r hunan-asesiad hwn wedyn yn agored i broses asesu gan gymheiriad ar y safle gan dîm o staff y gwasanaeth tân o'r ddau Wasanaeth Tân ac Achub arall yng Nghymru, yn cael eu cefnogi a'u harsylwi gan archwilwyr o Swyddfa Archwilio Cymru.

Cynhelir yr asesiad nad yw'n ymwneud â'r ochr weithredol gan Swyddfa Archwilio Cymru mewn trafodaeth â'r Gwasanaeth.

Yna, mae canfyddiadau'r ddwy broses yn cael eu bwydo i Aseiad Risg ar y Cyd y cytunir arno gan Swyddfa Archwilio Cymru, y Tîm Asesu Cymheiriad a swyddogion o'r Gwasanaeth Tân ac Achub. Caiff yr Aseiad Risg ar y Cyd ei ddiweddarau bob blwyddyn.

## Asesu Risg ar y Cyd 2009

Cafodd y tri mater allweddol oedd yn codi i'r Asesiad Risg ar y Cyd mwyaf diweddar eu crynhoi mewn adroddiad gan Swyddfa Archwilio Cymru ym Mehefin 2009. Cyflwynwyd yr adroddiad hwn i'r Awdurdod, ac mae ar gael i'w ddarllen yn llawn ar wefan y Gwasanaeth ([www.gwastan-gogcymru.org.uk](http://www.gwastan-gogcymru.org.uk) – gweler y dogfennau o Gyfarfod Busnes yr Awdurdod ar 15 Mehefin 2009).

### **MATER ALLWEDDOL 1. - Lleihau Risgiau ar yr Ochr Weithredol**

*“Mae'r Awdurdod wedi gwneud cynnydd o ran lleihau'r risg gweithredol a nodwyd gan y Tîm Asesu Cymheiriad ac mae'n gweithio i wella ymateb gweithredol y Gwasanaeth ymhellach.”*

Roedd yr adroddiad yn tynnu sylw at farn gyffredinol y Tîm Asesu Cymheiriad, sef “bod cyflogeion Gwasanaeth Tân ac Achub Gogledd Cymru yn broffesiynol ac yn frwdfrydig. Roedd y personél wedi croesawu'r newidiadau diweddar ac wedi cefnogi ymagwedd y Gwasanaeth tuag at Ddiogelwch Tân Cymunedol.”

Yn benodol, nodwyd i gynnydd arwyddocaol gael ei wneud o ran rhoi adnoddau a gweithredu argymhellion Grŵp Gorchwyl y Prif Swyddog Tân a gafodd ei gynnull yn wreiddiol yn 2006 er mwyn ymateb i gynnydd sydyn yn nifer y marwolaethau o ganlyniad i danau yn y cartref yn y Gogledd ar y pryd.

Maes arall lle cafwyd cynnydd arwyddocaol oedd wrth ddatblygu rôl y Gwasanaeth o fewn Fforwm Cymru Gydnerth y Gogledd. Mae'r ffordd hwn yn cydlynu gwaith cynllunio a gweithgareddau sy'n ymwneud ag argyfyngau mawr ([www.walesprepared.org/](http://www.walesprepared.org/)).

Mae risg gweithredol wedi ei leihau ymhellach trwy fuddsoddi'n fawr mewn lliniaru effeithiau gwrthdrawiadau ar y ffyrdd fel rhan o Strategaeth y Gwasanaeth ar Wrthdrawiadau ar y Ffyrdd.

Tynnwyd sylw hefyd at y broses o adleoli'r Ystafell Reoli i'r Ganolfan Gyfathrebu ar y Cyd, a chyflwyno systemau newydd ar gyfer anfon allan, yn arbennig o ran fod hyn yn darparu rhagor o gydnerthedd.

Nodwyd hefyd fod ystod o drefniadau mewnol eraill oedd yn cyfrannu at leihau lefel y risg gweithredol (cofnodi hyfforddiant risg-gritigol, y broses o adolygu polisïau'r ochr weithredol, a defnyddio meddalwedd cyfrifiadurol Gofal Brys y Gwasanaeth Tân (FSEC).

## **MATER ALLWEDDOL 2. - Lleihau Risgiau a Nodwyd Eisoes**

*"Mae'r Awdurdod wedi gwneud cynnydd o ran lleihau risgiau lefel uchel a nodwyd yn yr Asesiad Risg ar y Cyd diwehtaf. Yn arbennig, mae 10 o'r meysydd risg lefel uchel bellach wedi gostwng i risg ganolig. Maenr yn ymwneud â'r meysydd canlynol:*

- Cyfrannu at agenda cyflawnder cymdeithasol a chefnogi pobl Llywodraeth y Cynulliad;*
- Lleihau ôl troed carbon y Gwasanaeth;*
- Archwiliadau Diogelwch Tân yn y Cartref;*
- Lleihau effaith fasnachol, economaidd a chymdeithasol tanau;*
- Diogelu diffoddwyr tân sy'n cyflawni eu dyletswyddau;*
- Cynllunio Wrth Gefn;*
- Achub o Lifogydd a Dŵr;*
- Ystafelloedd Rheoli*
- Rheoli Perfformiad."*

Yn ogystal â'r rhestr uchod, mae adroddiad Swyddfa Archwilio Cymru yn nodi'r cynnydd a wnaed mewn nifer o risgiau canolig sydd wedi eu hadnabod, yn cynnwys rôl yr Aelodau, rheoli perfformiad, cynaliadwyedd a chydaddoldeb.

Roedd y meysydd y tynnwyd sylw atynt yn yr Asesiad Risg ar y Cyd yn ymwneud â pharhau i ddatblygu argymhellion Grŵp Gorchwyl y Prif Swyddog Tân, rhannu cyfleusterau'r Ystafell Reoli gyda Heddlu Gogledd Cymru Police a'r gwelliannau cysylltiedig o ran ymateb a chydnerthedd, datblygu cynlluniau a pholisïau mewnol i wella parhad busnes mewn amgylchiadau eithafol, trefniadau diogelwch tân wedi eu hanelu at eiddo annomestig, a'r rhaglen heriol barhaus o gynnal Archwiliadau Diogelwch Tân yn y Cartref a thargedu cartrefi sydd mewn perygl neu'n agored iddo.

At hynny, mae nifer o enghreifftiau o arferion da wedi eu nodi mewn perthynas â'r modd y mae'r Gwasanaeth yn rheoli ei gerbydau. Ystyriwyd bod ei ddull o ymdrin â rheoli'r fflyd yn "gwneud defnydd da o adnoddau i gefnogi gwelliannau o ran darparu gwasanaethau".

**Erys y risg o farwolaethau ac anafiadau, safonau gwasanaeth a chyd-ymateb yn risg uchel o hyd. Yn ogystal, mae'r Awdurdod Tân ac Achub yn wynebu risgiau pellach o ran pwysau ariannol, TG, Craffu, Archwiliadau Diogelwch Tân yn y Cartref, gwella'r broses gaffael a'r system ar ddyletswydd yn ôl galw**

*"Erys y risg o farwolaethau ac anafiadau, safonau gwasanaeth a chyd-ymateb yn risg uchel o hyd. Yn ogystal, mae'r Awdurdod Tân ac Achub yn wynebu risgiau pellach o ran pwysau ariannol, TG, Craffu, Archwiliadau Diogelwch Tân yn y Cartref, gwella'r broses gaffael a'r system ar ddyletswydd yn ôl y galw."*

### **Risg Uchel**

Tynnodd yr Asesiad Risg ar y Cyd sylw at dri prif faes lle mae lefel y risg yn parhau'n uchel, gan adlewyrchu ymdrechion parhaus y Gwasanaeth i flaenoriaethu'r meysydd hyn. Y rhain yw:

- Lleihau nifer y bywydau a gollir a'r anafiadau mewn tanau a digwyddiadau argyfwng eraill;
- Darparu gweithgareddau ataliol i gartrefi sydd y tu allan i Safon Gwasanaeth Llywodraeth y Cynulliad i Danau yn y Cartref;
- Mae'r mater mewn perthynas â chyd-ymateb (sef cynllun lle y byddai'r Gwasanaeth Tân ac Achub yn gweithredu, mewn gwirionedd, fel asiant i'r Ymddiriedolaeth Ambiwlans trwy bartneriaeth ffurfiol, gan ymateb i argyfyngau sy'n berygl i fywyd ar gais y Gwasanaeth Ambiwlans a darparu gofal i'r claf hyd nes y byddai'r ambiwlans yn cyrraedd).

Bu adolygiad yr Awdurdod o'r Gwasanaeth fel rhan o'i Gynllun Lleihau Risg yn ystyried pob un o'r materion uchod. Bydd Cynllun Lleihau Risg llawn yn cael ei ddatblygu, ac ymgynghorir yn ei gylch yn Haf 2010.

### **Risg canolig**

Hefyd, mae nifer o feysydd lle mae lefel y risg wedi parhau o fewn y categori risg canolig.

- Cydnabod enw da'r Awdurdod o ran gweithredu o fewn ei gyllideb a'r risg isel sy'n gysylltiedig â'i reolaeth ariannol a'i ddatganiadau ariannol, roedd yr Asesiad, er hynny, yn nodi bod heriau ariannol yn y dyfodol yn golygu bod y sefyllfa ariannol yn parhau'n risg canolig.
- Mae'r rhan fwyaf o weithwyr y Gwasanaeth yn gweithio ar y System yn ôl y galw (Dyletswydd Ran Amser (RDS)). Mae'r risg canolig sy'n gysylltiedig â hyn i'r Awdurdod yn cydnabod y gallai adolygiad y Cynulliad o'r system gael effaith, yn ogystal â'r heriau parhaus o ran denu a chadw staff y System.
- Tynnwyd sylw at dri maes pellach fel rhai'n dal yn risg ganolig i'r Awdurdod: a) caffael yn unol â'r fframwaith asesu caffael cynaliadwy; b) cyfrannu at Gymru gynaliadwy, a c) y gallu i gefnogi defnydd posibl o staff uwch ar lefelau Rheolaeth Aur ac Arian yng Ngwasanaethau Tân ac Achub yr ardal oedd eraill.

### Gweithredoedd gan yr Awdurdod

Mae gwaith yr Awdurdod o ddatblygu Cynllun Lleihau Risg ar gyfer 2011 ymlaen wedi cynnwys ymgynghoriad cyhoeddus cynhwysfawr yn ystod Haf 2009 ynglŷn â materion yn ymwneud â strategaeth ariannol, y System Dyletswydd Ran Amser a chyfranogiad y Gwasanaeth mewn gweithgareddau anstatudol yn ymwneud â gwaith â phob ifanc a chyd-ymateb.

Bydd y gwaith hwn yn parhau yn ystod ail hanner 2009-10, gan arwain at Gynllun Lleihau Risg llawn i ddod i rym o Ebrill 2011 ymlaen, a fydd yn cael effaith ar y rhan fwyaf o'r materion a godwyd yn yr Asesiad Risg ar y Cyd ac yn Lleihau'r lefelau risg sy'n gysylltiedig â hwy.

Yn y cyfamser, bydd yr Awdurdod a'r Gwasanaeth yn parhau i:

- fonitro gwariant yn erbyn y gyllideb
- adnabod ac ystyried pwysau ar y gyllideb yn y dyfodol
- newid y ffordd y mae peirannau ag ysgol ac esgynlawr yn cael eu criwio, a thrwy hynny ryddhau adnoddau i'w hadleoli i waith ataliol
- adolygu'r ffodd y caiff gofal swyddogion ei ddarparu
- cefnogi'r gwaith o recriwtio a chadw diffoddwyr tân y System Dyletswydd Ran Amser, a rheoli'r bylchau yn argaeledd criwiau yn ofalus, er mwyn cael y gofal gweithredol gorau posib.

## Lleihau risg

Mae canllawiau a ddaeth gan Lywodraeth y Cynulliad yn rhestru saith amcan y mae'n rhaid i Awdurdodau Tân ac Achub eu hymgorffori yn eu strategaeth lleihau risg gyffredinol – y rhain yw:

- Gostwng nifer y tanau ac argyfyngau eraill
- Lleihau'r marwolaethau mewn tanau ac argyfyngau eraill
- Lleihau nifer a difrifoldeb anafiadau mewn tanau ac argyfyngau eraill
- Lleihau effaith fasnachol, economaidd a chymdeithasol tanau ac argyfyngau eraill
- Gwarchod yr amgylchedd a'r dreftadaeth, adeiledig a naturiol
- Darparu gwasanaethau sy'n cynrychioli gwerth am arian
- Integreiddio gweithgareddau eu Gwasanaeth Tân ac Achub o fewn yr agenda cyfiawnder cymdeithasol ehangach

Yn ogystal â dilyn proses o Gynllunio ar gyfer Lleihau Risg, mae'r Gwasanaeth yn cymryd rhan yng ngwaith Fforwm Cymru Gydnerth y Gogledd a Fforwm Cymru Gydnerth. Fel Ymatebwr Categori 1 dan Ddeddf Argyfyngau Sifil 2004, mae'r Gwasanaeth yn gweithio ag asiantaethau eraill er mwyn sicrhau eu bod yn barod i ymdrin yn effeithiol ag ystod lawn o argyfyngau, yn amrywio o ddigwyddiadau lleol i drychinebau mawr.

Hefyd, mae'r Gwasanaeth wedi rhoi proses Rheoli Parhad Busnes ar waith, lle bo risgiau'n cael eu nodi a'u lleihau neu eu rheoli mewn modd systematig.

## Themâu penodol yn ymwneud â lleihau risg

Fel mater o drefn, mae'r Gwasanaeth yn dod o hyd i ffyrdd i leihau risg mewn ystod eang o weithgareddau'r gwasanaeth. Mae hyn yn ychwanegol at leihau risg trwy'r broses Cynllunio ar gyfer Lleihau Risg (gweler Adran 4). Dyma enghreifftiau:

### Gweithgareddau Diogelwch Cymunedol

Mae'r Gwasanaeth yn parhau i roi'r blaenoriaeth mwyaf i ostwng nifer y marwolaethau a'r anafiadau difrifol oherwydd tân trwy'r gallu i ymateb i ddigwyddiadau brys a'i waith ataliol gyda chartrefi a grwpiau sy'n agored i beryglon. Mae nifer fawr yr Archwiliadau Diogelwch Tân yn y Cartref am ddim a ddarparwyd yn dangos ymrwymiad y Gwasanaeth i leihau risg yn hyn o beth.

Mae'r Gwasanaeth hefyd yn darparu ystod eang i weithgareddau eraill gyda'r bwriad o ennyn diddordeb cymunedau lleol i godi ymwybyddiaeth a lledaenu'r neges diogelwch. Mae'r rhain yn cynnwys:

- rhaglen o ymweliadau ag ysgolion sydd wedi hen sefydlu
- digwyddiadau cyhoeddusrwydd arbennig
- sgysiau ac arddangosiadau i gymunedau a grwpiau arbennig
- cyfranogi'n gweithredol gyda nifer o sefydliadau a mentrau.

Trwy'r gweithgareddau hyn yn unig, fe gyrhaeddodd y Gwasanaeth, yn 2008-09, gynulleidfa sy'n cyfateb i 17.5% o boblogaeth Gogledd Cymru.

Gweithgaredd	Cyflwynwyd gan staff yr ochr weithredol	Cyflwynwyd gan staff arbenigol diogelwch tân	Cyfanswm y gynulleidfa a gyrhaeddwyd
Digwyddadau cyhoeddusrwydd diogelwch tân	190	318	49,004
Sgysiau diogelwch tân	35	528	2,526
Sgysiau mewn ysgolion	0	474	21,113
Archwiliadau Diogelwch Tân yn y Cartref	19,634	11,546	46,320
<b>Cyfansymiau</b>	<b>19,859</b>	<b>12,866</b>	<b>118,963</b>

## **Gweithio mewn Partneriaeth**

Mae gwaith agos â gwasanaethau brys eraill yn cael ei gydlynu trwy Gyd- Grŵp y Gwasanaethau Brys a Fforwm Cymru Gydnerth y Gogledd.

At hynny, mae'r Gwasanaeth yn gweithio mewn partneriaeth ag ystod eang iawn o sefydliadau yn y sector cyhoeddus a gwirfoddol a grwpiau â diddordeb arbennig er mwyn cynyddu diogelwch. Yn ogystal â phartneriaethau sydd â'r nod o gynyddu diogelwch, mae'r Awdurdod hefyd yn gweithio â sefydliadau eraill yn y sector cyhoeddus gyda'r prif ddiben o wella effeithlonrwydd, effeithiolrwydd ac economi, er bod y rhain, yn anochel, yn cael effaith gysylltiol ar gynnydd mewn diogelwch.

Mae enghreifftiau o hyn yn cynnwys:

- trefniadau ar gyfer rheoli cyfleusterau ystadau'r Awdurdod, gan ddefnyddio arbenigedd a gallu adran rheoli cyfleusterau Heddlu Gogledd Cymru;
- gweithio gydag Asiantaeth yr Amgylchedd i gynorthwyo safleoedd gwledig, a thrwy hynny gynorthwyo i amddiffyn yr amgylchedd gwledig; a
- gweithio trwy'r Tim Lleihau Llosgi Bwriadol i ostwng nifer y tanau bwriadol.

## **Defnyddio Technoleg Gwybodaeth a Chyfathrebu newydd**

Mae'r Gwasanaeth yn parhau i ddatblygu ei allu technolegol trwy weithio i wella'r system a'r seilweithiau TG cyfredol ac i gyflwyno datrysiadau TG newydd.

Mae'r gwaith hwn yn cynnwys cymryd rhan mewn strategaethau cenedlaethol i wneud gwybodaeth berthnasol ar gael i griwiau tân trwy derfynellau data symudol ar beiriannau tân, cyflwyno system gyfathrebu ardal lydan ddigidol unigol newydd (Firelink), cynyddu rhyngweithredadwyedd rhwng systemau'r Ystafell Reoi yng Nghymru, a darparu opsiwn neges testun ar gyfer galwadau brys 999.

Hefyd, bydd y systemau mewnol yn cael eu gwella trwy gyflwyno system newydd i reoli cofnodion, system roi gwybod i'r System Dyletswydd Ran Amser, a systemau cyllid gwahanol i'r rhai a ddatblygwyd yn fewnol.



# ADRAN 4

## CYNLLUN LLEIHAU RISG

Yn 2003, fe gynhaliodd yr Awdurdod arolwg cynhwysfawr o'r risgiau cymunedol, ac fe'i diweddarwyd yn 2006. Mae'r Awdurdod wedi bod yn gweithio tuag at ostwng lefel y risg yn y meysydd allweddol canlynol:

### Y Risgiau Cymunedol a Nodwyd

#### Marwolaethau ac Anafiadau

- Marwolaethau ac anafiadau'n gysylltiedig â thân
- Gwrthdrawiadau ar y ffyrdd sy'n achosi marwolaethau ac anafiadau
- Eiddo, a'u pellter oddi wrth adnoddau
- Bywydau mewn perygl yn y gymuned

#### Tân a Digwyddiadau Brys

- Perfformiad
- Larymau Tân Awtomatig
- Plant a phobl ifanc sydd â gor-ddiddordeb mewn tân
- Cynnau tân yn fwriadol
- Eiddo a'u pellter oddi wrth adnoddau
- Safonau gwasanaeth

#### Cydnherthedd y Gymuned

- Parodrwydd
- Adnabod risgiau cymunedol
- Cynllunio amlasiantaethol
- Amddifyn cymunedau lleol gan ddefnyddio Adnoddau DU

#### Effaith ar yr Amgylchedd

- Newid yn yr hinsawdd
- Llifeiriant o ddigwyddiadau
- Technegau ymyryd
- Effaith economaidd a chymdeithasol

#### Ymgysylltu â'r Gymuned

- Addysg Diogelwch Tân Cymunedol ac atal
- Cyfathrebu
- Y Gymraeg
- Cydraddoldeb ac amrywiaeth

### **Gallu i Ddarparu Gwasanaethau**

- Moderneiddio'r Gwasanaeth Tân ac Achub
- Gallu parhau i weithio mewn partneriaeth
- Rheoli perfformiad
- Iechyd a datblygiad gweithwyr
- Trefnidau cyllido

### **Cydnheredd o ran Darparu Gwasanaethau**

- Adnoddau Dynol
- Parhad Busnes
- Ymdrin â galwadau ac anfon allan
- Cyfathrebu
- Technoleg Gwybodaeth
- Sicrwydd ymyriad o'r ochr weithredol
- Cydnheredd cyflenwyr
- Enw da

### **Llywodraethiant**

- Datblygu'r Awdurdod Tân ac Achub
- Rheolaethau ariannol
- Gwasanaethau cyfreithiol
- Caffael nwyddau a gwasanaethau
- Cyfrifoldeb cymdeithasol corfforaethol
- Cydymffurfio â'r gyfraith

Cafwyd cynnydd wrth liniaru'r risgiau hyn trwy ystod o gynlluniau gweithredu blynyddol a gwelliannau ar lefel y Gwasanaeth.

## CYNLLUN GWEITHREDU BLYNYDDOL Y CYNLLUN LLEIHOU RISG 2010-11

Ym mis Hydref 2006, cyhoeddwyd Cynllun Lleihau Risg gan yr Awdurdod, a hynny ar gyfer 2007-08 a thu hwnt. Roedd y cynllun gweithredu blynyddol ar gyfer 2009-10 yn cynnwys pedwar cynnig, a rhoddwyd un ohonynt o'r neilltu yn dilyn yr ymgynghoriad dros 12 wythnos yn haf 2008.

Er mwyn bwrw ymlaen â dau amcan allweddol y Gwasanaeth o gynyddu diogelwch cymunedol a gwella rhagoriaeth yr ochr weithredol, bydd yr Awdurdod yn bwrw ymlaen â'r gwaith mewn perthynas â'r tair menter i leihau risg a gychwynwyd yn 2009-10.

Mae'r tair menter yn ymwneud â:

1. Cynnal Arolwg o Sicrwydd Gofal gan Swyddogion er mwyn adolygu'r modd y mae'r Gwasanaeth yn darparu gofal goruchwyliol gan reolwyr canol ac uwch mewn digwyddiadau brys, gyda'r nod o ddarparu adnoddau ar gyfer fîm sicrwydd yr ochr weithredol a gwaith diogelwch cymunedol.
2. Peidio â pharhau â deuddeng swydd yn ymwneud â'r Peiriannau ag Ysgol ac Esgynlawr (ALPs), gan drosglwyddo'r gwaith i griwiau tân ac adleoli adnoddau i waith ataliol.
3. Sefydlu gweithgor bychan i gynnal adolygiad i Risg trwy Ogledd Cymru er mwyn canfod a yw'r safonau gofal tân yn briodol i'r risg o fewn y gymuned, ac edrych a yw'r adnoddau gorau yn y lle gorau er mwyn ymateb i'r risgiau hynny.

## CYNLLUN GWEITHREDU BLYNYDDOL Y CYNLLUN LLEIHOU RISG 2010-11

Ym Mehefin 2008, bu'r Awdurdod yn ystyried y gwaith mawr sy'n ymwneud â chynnal yr arolwg o risg yng Ngogledd Cymru, a phenderfynu sefydlu'r gweithgor bychan yn gynnar yn hytrach nag aros tan 2009-10. Bu'r gweithgor hwn yn cwrdd yn rheolaidd rhwng Tachwedd 2008 a Mawrth 2009.

Ym Mehefin 2009, penderfynodd yr Awdurdod ganiatáu digon o amser i gwblhau tri darn mawr o waith, a ddynodwyd yn wreiddiol ar gyfer 2009-10, trwy ddwyn y rhain drosodd i dynllun gweithredu ar gyfer 2010-11. Yn y cyfamser, fe fu, yn ystod haf 2009, yn ymgynghori'n eang â'r cyhoedd ynghylch pedwar egwyddor sylfaenol, er mwyn i'r ymateb fod yn arwain eu hadolygiad sylfaenol parhaus o risgiau ac adnoddau.

Roedd y pedwar mater hyn yn ymwneud â:

<ul style="list-style-type: none"> <li>P'un ai barhau i gynnal yr un lefel o weithio â phobl ifanc petai cyllid allanol ar gyfer hyn yn cael ei dynnu ymaith.</li> </ul>	<ul style="list-style-type: none"> <li>P'un ai ailgyfeirio adnoddau o weithgareddau eraill a chynyddu hyblygrwydd yn y modd y mae'n cyflogi staff y System Dyletswydd Ran Amser.</li> </ul>
<ul style="list-style-type: none"> <li>P'un ai i ymgymryd â'r cyfrifoldeb ychwanegol (anstatudol) am gyd-ymateb.</li> </ul>	<ul style="list-style-type: none"> <li>Pa ddull i'w ddefnyddio o ran y Gwasanaeth yn darparu gwerth am arian, fforddiadwyedd a darparu gwasanaethau'n effeithlon.</li> </ul>

	Ymgynghori	Cyhoeddi	Am y flwyddyn
Cynllun Lleihau Risg llawn	Haf 2006	Hydref 2006	2007-08 ymlaen
Cynllun Gweithredu Blynyddol	Haf 2007	Hydref 2007	2008-09
Cynllun Gweithredu Blynyddol	Haf 2008	Hydref 2008	2009-10
Cynllun Gweithredu Blynyddol	Haf 2008	Hydref 2009	2010-11
Cynllun Lleihau Risg llawn (egwyddorion)	Haf 2009		
Cynllun Lleihau Risg llawn (manwl)	Haf 2010	Hydref 2010	2011-12

# ADRAN 5

## GWARIO AC ARBED ARIAN

Mae'r Awdurdod yn ymwybodol o'r pwysau cynyddol i ddarparu gwasanaethau tân ac achub o safon uchel heb drosglwyddo codiadau mawr yn ei gyllideb i'w Awdurdodau cyfansoddol i ariannu gwariant refeniw.

Y symiau a godwyd ar bob awdurdod cyfansoddol i ariannu'r Gwasanaeth Tân ac Achub oedd:

	<b>2007/08</b> <b>£'000</b>	<b>2008/09</b> <b>£'000</b>	<b>2009/10</b> <b>£'000</b>
Cyngor Sir Ynys Môn	3,019	3,114	3,184
Cyngor Gwynedd	5,171	5,345	5,463
Cyngor Bwrdeistref Sirol Conwy	4,886	5,029	5,154
Cyngor Sir Ddinbych	4,207	4,342	4,476
Cyngor Sir y Fflint	6,581	6,782	6,945
Cyngor Bwrdeistref Sirol Wrecsam	5,718	5,919	6,086
<b>Cyfanswm yr Ardollau</b>	<b>29,582</b>	<b>30,531</b>	<b>31,308</b>

**Gwariant 2008-09**

<b>Gwariant</b>	<b>£</b>	<b>% o Gyfanswm y Gwariant</b>
Costau Gweithwyr	23,163,550	75.87%
Costau Safleoedd	1,252,647	4.10%
Cludiant	1,029,534	3.37%
Cyflenwadau a Gwasanaethau	2,625,252	8.60%
Gwasanaethau Cefnogol <sup>8</sup>	811,428	2.66%
Costau Cyllido Cyfalaf	2,102,254	6.89%
<b>Incwm</b>		
Gwerthiant, Ffioedd a Thaliadau	-504,004	-1.65%
Cyfraniad i'r Ddarpariaeth Bensiynau	50,000	0.16%
<b>GWARIANT NET</b>	<b>30, 530,661</b>	<b>100%</b>

<sup>8</sup> Gwasanaethau Cefnogol – e.e. Taliadau i Asiantaethau, Cytundebau Gwasanaeth Cefnogol

## Cyllideb 2009-10

Mae'r gyllideb o £31,311,563 a osodwyd ar gyfer 2009-10 yn cyfateb i £46.15 y pen o'r boblogaeth am y flwyddyn, neu fymryn dros 88 ceiniog yr wythnos.

Y gwariant refeniw a gynlluniwyd ar gyfer y flwyddyn yw:

<b>Gwariant</b>	<b>£</b>	<b>% o Gyfanswm y Gwariant</b>
Costau gweithwyr	24,016,839	76.70%
Costau safleoedd	1,218,750	3.89%
Cludiant	1,006,620	3.21%
Cyflenwadau a Gwasanaethau	2,328,920	7.44%
Gwasanaethau Cefnogol <sup>9</sup>	796,700	2.54%
Costau Cyllido Cyfalaf	2,471,354	7.89%
<b>Incwm</b>		
Gwerthiant, Ffioedd a Thaliadau	-527,620	-1.67%
<b>GWARIANT NET</b>	<b>31,311,563</b>	<b>100%</b>

<sup>9</sup> Gwasanaethau Cefnogol – e.e. Taliadau i Asiantaethau, Cytundebau am Wasanaethau Cefnogol

## Enillion Effeithlonrwydd

Nodir bod enillion effeithlonrwydd naill ai'n rhai 'y gellir eu troi'n arian parod' neu'n rhai 'na ellir eu troi'n arian parod'.

## Enillion Effeithlonrwydd Cylchol

Mae'r enillion effeithlonrwydd cylchol a gyflwynwyd gan yr Awdurdod yn 2008-09 yn ymwneud â:

- a) gwneud gwell defnydd i amser, sgiliau ac arbenigedd staff trwy gyflwyno cytundebau Rhaglen Cynnal a Chadw Cynllunedig (*Planned Maintenance Programme (PMP)*) i leihau costau galw allan gan contractwyr i waith cynnal a chadw ymatebol (£20,000)
- b) defnyddio cynorthwyr cynnal a chadw mewnol yn hytrach na chontractwyr allanol (£15,000)
- c) bod yn fwy craff wrth gaffael teleffoni symudol trwy Fframwaith *Catalist* Swyddfa Masnach y Llywodraeth ar gyfer Nwyddau a Gwasanaethau Cysylltiol TG (£16,000)
- d) bod yn fwy craff wrth gaffael offer y fflyd ar draws penawdau'r gyllideb (£23,000)
- e) darparu hyfforddiant trafod â llaw i'r holl staff er mwyn lleihau anafiadau (£13,000)

Roedd yr enillion effeithlonrwydd anghylchol yn yr un flwyddyn yn £131,000 trwy fod yn fwy craff wrth gaffael, a £18,000 trwy wneud well defnydd o amser, sgiliau ac arbenigedd staff.

## Rhagolygon Enillion Effeithlonrwydd

Mae'r rhagolygon ar gyfer 2009-10 yn ychwanegu enillion effeithlonrwydd cylchol newydd o £32,000 trwy fod yn fwy craff wrth gaffael, a £440,000 trwy wneud well defnydd o amser, sgiliau ac arbenigedd staff.



## ADRAN 6

### DATGANIAD YNGHYLCH CYTUNDEBAU

#### **Cod Ymarfer ar Faterion y Gweithlu yng Nghytundebau Gwasanaeth y Sector Cyhoeddus.**

Mabwysiadwyd y Cod Ymarfer gan y Cynulliad Cenedlaethol yn Ebrill 2003. Mae Awdurdod Tân ac Achub Gogledd Cymru yn datgan ac yn tystio na ddyfarnwyd unrhyw gytundebau unigol yn ystod y flwyddyn ddiwethaf yn ymwneud â throsglwyddo staff lle byddai'r Cod Ymarfer uchod yn berthnasol.

DRAFT

# ADRAN 7

## TERMAU A GWYBODAETH YCHWANEGOL

Y ffigurau poblogaeth ac eiddo a ddefnyddir wrth gyfrifo

	Poblogaeth	Cartrefi	Eiddo Annomestig
2006-07	675,563	301,063	27,050
2008-09	678,543	303,377	27,055

Casglwyd o StatsCymru.

### Categoreiddio tanau

**Mae pob tân yn cael ei gategoreiddio'n un o dri math, sef prif, eilaidd neu simnai.**

**Prif danau** yw tanau nad ydynt yn danau simneiau, ac sydd yn unrhyw fath o adeilad (ac eithrio adfail), cerbydau, carafannau a threlars, torfeydd y tu allan, gweithfeydd a pheiriannau, eiddo amaethyddol a choedwigoedd, ac adeileddau eraill y tu allan, megis pontydd, blychau postio, twneli, ayyb.

Mae tanau yn unrhyw le yn brif danau os oes anafusion, achub neu ddianc, felly hefyd danau yn unrhyw le yr aeth pum neu ragor o beiriannau tân atynt.

**Tanau eilaidd** yw tanau nad ydynt yn rhai simnai na phrif danau (a ddisgrifir uchod). Nid yw tanau eilaidd yn golygu anafusion, achub neu ddianc, a bydd pedair neu lai o beiriannau tân wedi mynd atynt.

Fel arfer, tanau eilaidd yw'r rhai sy'n digwydd mewn lleoliadau megis tir agored, coed unigol, ffensys, polion telegraff, sbwriel a chynwysyddion sbwriel (ond nid banciau papur, a fyddai'n cael eu hystyried - yn yr un modd ag eiddo amaethyddol neu goedwigoedd - yn brif dân), dodrefn y tu allan, goleuadau traffig ayyb

**Tanau simnai** yw tanau mewn adeiladau wedi eu meddiannu, lle mae'r tân wedi ei gyfyngu i'r simnai ei hun, hyd yn oed os oes gwres neu ddifrod oherwydd mwg yn ymestyn y tu hwnt i'r simnai ei hun.

Nid yw tanau simnai'n golygu anafusion, achub neu ddianc, a bydd pedair neu lai o beiriannau tân wedi mynd atynt.

**Gwefannau defnyddiol i gael rhagor o wybodaeth:**

www.gwastan-gogycymru.org.uk am wybodaeth am Wasanaeth Tân ac Achub Gogledd Cymru

www.cymru.gov.uk am wybodaeth am Wasanaethau Tân ac Achub yng Nghymru

www.statswales.wales.gov.uk am wybodaeth ystadegol am Gymru

www.communities.gov.uk am wybodaeth am dân a chydnerthedd yn Lloegr a rhannau eraill o'r Deyrnas Unedig

www.scotland.gov.uk am wybodaeth am wasanaethau tân yn yr Alban

www.nifrs.org/ am wybodaeth am Wasanaethau Tân ac Achub yng Ngogledd Iwerddon

<http://new.wales.gov.uk/topics/statistics/headlines/releaseindex2009/?skip=1&lang=cy> am fynegai o'r bwletinau ystadegol a ryddhawyd gan Uned Ddata'r Cynulliad Cenedlaethol yn 2009.

**AWDURDOD TÂN AC ACHUB GOGLEDD CYMRU  
PENCADLYS Y GWASANAETH TÂN AC ACHUB  
FFORDD SALESBURY  
PARC BUSNES LLANELWY  
LLANELWY  
SIR DDINBYCH  
LL17 0JJ  
01745 535 250**

# ATODIAD

Crynodeb o ffigurau perfformiad :

Cyfeirnod	Diffiniad	Gwir 2007-08	Targed 2008-09	Gwir 2008-09
<b>TANAU</b>				
	Cyfanswm nifer yr holl danau yr aethpwyd atynt	3,884		3,442
FRS/RRC/S/001(i)	yn ôl 10,000 o boblogaeth	56.9		50.73
	Nifer y prif danau yr aethpwyd atynt	1,564		1,509
FRS/RRC/S/001(ii)	yn ôl 10,000 o boblogaeth	23.15		22.24
	Nifer y tanau damweiniol mewn cartrefi yr aethpwyd atynt	526	480	501
FRS/RRC/S/001(iii)	yn ôl 10,000 o gartrefi	17.5	15.8	16.51
BVPI 144	Canran y tanau mewn cartrefi a gafodd eu cyfyngu i'r ystafell lle bu iddynt gychwyn	94.4%		92.58%
	Nifer y tanau bwriadol yr aethpwyd atynt	1,840		1,596
FRS/RRC/S/001(iv)	yn ôl 10,000 o boblogaeth	27.2		23.52
	Nifer y tanau eilaidd yr aethpwyd atynt	2,000		1,557
	yn ôl 10,000 o boblogaeth	29.6		22.95

Cyfeirnod	Diffiniad	Gwir 2007-08	Targed 2008-09	Gwir 2008-09
	Nifer y tanau yr aethpwyd atynt mewn eiddo annomestig	248		258
FRS/RRC/S/003	yn ôl 1,000 o eiddo annomestig	9.2		9.54
	Nifer y prif danau bwriadol mewn cerbydau	260		289
BVPI 206ii	yn ôl 10,000 o boblogaeth	3.9		4.26
	Nifer y prif danau bwriadol (ac eithrio'r rhan mewn cerbydau)	266		267
BVPI 206i	yn ôl 10,000 o boblogaeth	3.9		3.93
	Nifer y tanau eilaidd bwriadol	1,314		1,037
FRS/RRC/C/004ii	yn ôl 10,000 o boblogaeth	19.5		15.28
	Nifer y prif danau bwriadol yr aethpwyd atynt	526		570
FRS/RRC/C/004i	yn ôl 10,000 o boblogaeth	7.79		8.4
<b>DIOGELWCH</b>				
FRS/RRC/C/005i	Canran y tanau mewn cartrefi lle roedd larwm mwg i'w gael ac wedi canu	63%	Over 63%	61.2%
	Nifer yr Archwiliadau Diogelwch Tân yn y Cartref am ddim a wnaethpwyd	26,504	30,000	31,180
	Canran y bobl mewn tanau damweiniol mewn cartrefi a ddihangodd yn ddianaf a heb gymorth criw tân	88.8%	90.0%	85.26%

Cyfeirnod	Diffiniad	Gwir 2007-08	Targed 2008-09	Gwir 2008-09
<b>ANAFUSION OHERWYDD TANAU</b>				
	Nifer y marwolaethau a achoswyd gan danau	10		4
FRS/RRC/S/002(i)	yn ôl 100,000 o boblogaeth	1.48		0.59
	Nifer y marwolaethau a achoswyd gan danau damweiniol	8		4
FRS/RRC/S/002(ii)	yn ôl 100,000 o boblogaeth	1.18		0.59
	Nifer y marwolaethau oherwydd tanau damweiniol mewn cartrefi	7	0	4
FRS/RRC/C/001(i)	yn ôl 100,000 o boblogaeth	1.03	0	0.59
	Nifer y marwolaethau a achoswyd gan danau bwriadol	2		0
FRS/RRC/S/002(iii)	yn ôl 100,000 o boblogaeth	0.30		0
	Nifer yr anafiadau a achoswyd gan danau	80		111
FRS/RRC/S/002(iv)	yn ôl 100,000 o boblogaeth	11.84		16.36
	Nifer yr anafiadau a achoswyd gan danau damweiniol	58		102
FRS/RRC/S/002(v)	yn ôl 100,000 o boblogaeth	8.59		15.03
	Nifer yr anafiadau from tanau damweiniol mewn cartrefi	49	36 (max.)	55
FRS/RRC/C/001(v)	yn ôl 100,000 o boblogaeth	7.25		8.11

Reference	Diffiniad	Gwir 2007-08	Targed 2008-09	Gwir 2008-09
	Nifer yr anafiadau a achoswyd gan tanau bwriadol	22		9
FRS/RRC/S/002(vi)	yn ôl 100,000 o boblogaeth	3.26		1.33
<b>SAFONAU GWASANAETH</b>				
	Nifer y tanau mewn cartrefi, o fewn y safon gwasanaeth deng munud fel y nodwyd gan bob Awdurdod Tân ac Achub, yr aethpwyd atynt o fewn deng munud.	421		391
FRS/EFR/S/001	Canran y tanau mewn cartrefi, o fewn y safon gwasanaeth deng munud fel y nodwyd gan bob Awdurdod Tân ac Achub, yr aethpwyd atynt o fewn deng munud.	90.34%	-	87.87%
	Nifer y tanau mewn cartrefi, a nodwyd gan fodel Gofal Brys y Gwasanaeth Tân (FSEC) fel rhai oedd â chyfradd anafusion uwch na chwech, yr aethpwyd atynt o fewn pum munud.	44		31
FRS/EFR/S/002	Canran y tanau mewn cartrefi, a nodwyd gan fodel Gofal Brys y Gwasanaeth Tân (FSEC) fel rhai oedd â chyfradd anafusion uwch na chwech, yr aethpwyd atynt o fewn pum munud.	49.44%	-	26.96%
FRS/RRC/S/004(iv)	Cyfanswm nifer y tanau mewn cartrefi lle roedd asesiad risg diogelwch tân yn y cartref a/neu weithgaredd cysylltiedig i lleihau risg wedi eu cynnal o fewn dwy flynedd cyn y tân.	-	-	71
FRS/RRC/S/004(i)	Nifer y cartrefi sydd o fewn y categori risg ganolig uchod a'r categori risg uwch na'r cyfartaledd (fel y pennir gan Gofal Brys y Gwasanaeth Tân (FSEC)) a dderbyniodd, o fewn y flwyddyn adrodd, asesiad risg diogelwch tân yn y cartref, ac sydd o fewn y safon gwasanaeth pum munud.	-	-	-
FRS/RRC/S/004(ii)	Nifer y cartrefi sydd o fewn y categori risg ganolig a'r categori uwch na'r cyfartaledd (fel y pennir gan Gofal Brys y Gwasanaeth Tân (FSEC)) a dderbyniodd, o fewn y flwyddyn adrodd, asesiad risg diogelwch tân yn y cartref ac sydd o fewn y safon gwasanaeth deng munud.	-	-	-
FRS/RRC/S/004(iii)	Nifer y cartrefi sydd o fewn y categori uwch na'r cyfartaledd a'r categori lawer yn uwch na'r cyfartaledd (fel y pennir gan Gofal Brys y Gwasanaeth Tân (FSEC)) a dderbyniodd, o fewn y flwyddyn adrodd, asesiad risg diogelwch tân yn y cartref ac sydd y tu allan i'r safon gwasanaeth deng munud.	-	-	-

Cyfeirnod	Diffiniad	Gwir 2007-08	Targed 2008-09	Gwir 2008-09
<b>GALWADAU DIANGEN</b>				
	Nifer y galwadau diangen gan larymau tân awtomatig yr aethpwyd atynt mewn eiddo annomestig	2,020	1,818	1,301
FRS/RRC/C/003	yn ôl 1,000 o boblogaeth	74.7	67.2	48.09
	Nifer y galwadau diangen maleisus yr aethpwyd atynt	154		170
BVPi146ii	yn ôl 1,000 o boblogaeth	22.8		25.05
FRC/RRC/C/002iii	Canran y galwadau diangen maleisus a dderbyniwyd yr aethpwyd atynt.	24%	25% (ar y mwyaf)	31.2%
<b>SALWCH YMHLITH Y STAFF</b>				
	Nifer y shifftiau/diwrnodiau a gollwyd oherwydd absenoldeb salwch gan yr holl staff (ac eithrio'r rhai ar y System Dyletswydd Ran Amser)	3,594		3,755
FRS/CHR/C/004i	yn ôl yr hyn sy'n cyfateb i staff llawn amer	8.1	6.5	8.3
	Nifer yr ymddeoliadau ar sail afiechyd	4		3
	yn ôl 1,000 o'r hyn sy'n cyfateb i staff llawn amer	3.8	6.9 (ar y mwyaf.)	3.1



Cyfeirnod	Diffiniad	Gwir 2007-08	Targed 2008-09	Gwir 2008-09
<b>ERAILL</b>				
	Nifer staff yr ochr weithredol sy'n ferched	32		33
FRS/CHR/C/003	fel canran o holl staff yr ochr weithredol (ac eithrio staff yr ystafell reoli)	3.57%		3.8%
	Nifer staff yr ochr weithredol sy'n eu categoreiddio'u hunain el rhai ag anabledd	16		14
FRS/CHR/C/001i	fel canran o holl staff yr ochr weithredol (ac eithrio staff yr ystafell reoli)	1.8%		1.6%
	Nifer staff yr ystafell reoli a staff nad ydynt ar yr ochr weithredol sy'n eu categoreiddio'u hunain fel rhai ag anabledd	8		8
FRS/CHR/C/001ii	fel canran o holl staff yr ystafell reoli a chefnogol	4.8%		4.6%
	Nifer y staff sy'n perthyn i grŵp ethnig lleiafrifol	9		10
FRS/CHR/C/002i	fel canran o'r holl staff	0.80%		0.96%
FRS/CFH/C/001	Canran yr anfonebau diddadi am nwyddau a gwasanaethau masnachol a dalwyd o fewn 30 niwrnod.	90.7%		92.2%