



ADRODDIAD MONITRO PERFFORMIAD

Chwarter 1 a 2

EBRILL 2006 – MEDI 2006

TANAU

I GYFEIRIO ATO						
NIFEROEDD:						
[H.y.h.e = Hyd yn hyn eleni]						
DPGG		Ch1	Ch2	Ch3	Ch4	H.y.h.e.
142(ii)	Prif danau	441	445			886
	Prif danau bwriadol	180	182			362
206 (i)	Prif danau bwriadol (ac eithrio cerbydau)	70	73			143
206(ii)	Prif danau bwriadol mewn cerbydau yn unig	110	109			219
142 (iii)	Tanau damweiniol mewn cartrefi	107	93			200
144	Tanau damweiniol mewn cartrefi a gyfyngwyd i'r ystafell lle cychwynnodd	91%	85%			88%
207	Tanau mewn eiddo annomestig	97	86			183
206(iii)	Tanau eilaidd bwriadol (ac eithrio cerbydau)	457	589			1046
206(iv)	Tanau eilaidd bwriadol mewn cerbydau yn unig	5	4			9
O'I GYM HARU Â'R LLYNEDD::						
[↑ = mwy eleni; ↓ = llai eleni; → = yr un faint]						
[Gwyrdd = gwelliant; Coch = dirywiad; Melyn = dim newid]						
BVPI		Q1	Q2	Q3	Q4	YTD
142(ii)	Prif danau	↓	↑			↓
206 (i)	Prif danau bwriadol (ac eithrio cerbydau)	↓	↓			↓
206(ii)	Prif danau bwriadol mewn cerbydau yn unig	↑	↑			↑
142 (iii)	Tanau damweiniol mewn cartrefi	↓	↓			↓
144	Tanau damweiniol mewn cartrefi a gyfyngwyd i'r ystafell lle cychwynnodd	↓%	↓%			↓%
207	Tanau mewn eiddo annomestig	→	↑			↑
206(iii)	Tanau eilaidd bwriadol (ac eithrio cerbydau)	↓	↑			↑
206(iv)	Tanau eilaidd bwriadol mewn cerbydau yn unig	→	↓			↓
	Yr holl brif danau bwriadol	↑	↑			↑
	Yr holl danau eilaidd bwriadol	↓	↑			↑
	Yr holl danau bwriadol	→	↑			↑

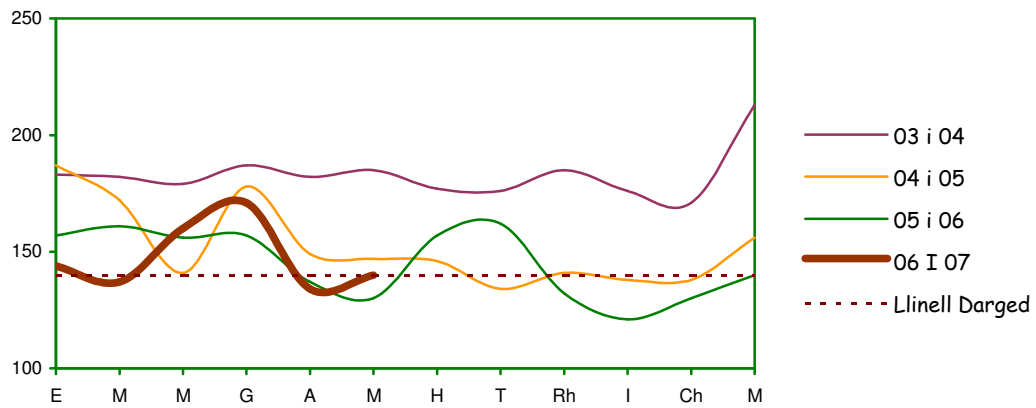
AR Y TARGED NEU ODDI AR Y TARGED:

☺ = ar y targed ☹ = oddi ar y targed

DPGG		H.y.h.e
142(ii)	Prif danau	☹
206 (i)	Prif danau bwriadol	☹
206(ii)	Prif danau bwriadol (ac eithrio cerbydau)	☹
142 (iii)	Prif danau bwriadol mewn cerbydau yn unig	☺
144	Tanau damweiniol mewn cartrefi	☹
207	Tanau damweiniol mewn cartrefi a gyfyngwyd i'r ystafell lle cychwynnodd	☹
206(iii)	Tanau eilaidd bwriadol (ac eithrio cerbydau)	☹
206(iv)	Tanau eilaidd bwriadol mewn cerbydau yn unig	☺

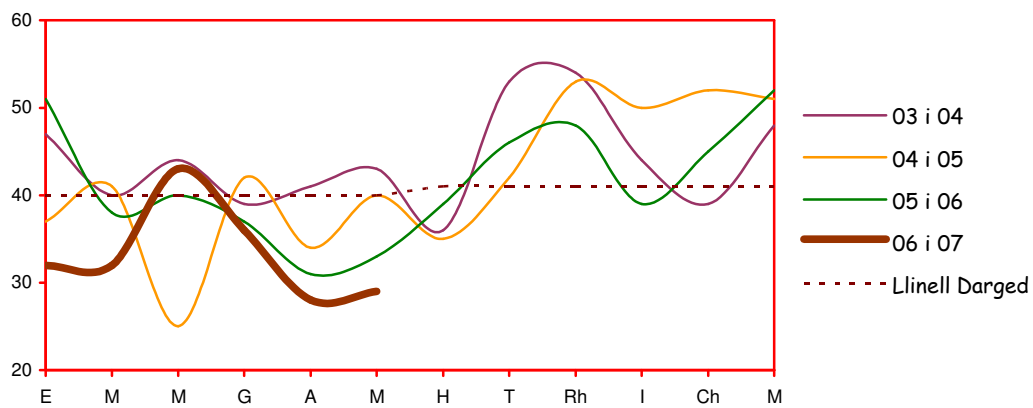
CYMARIAETHAU O FLWYDDYN I FLWYDDYN

Prif Danau



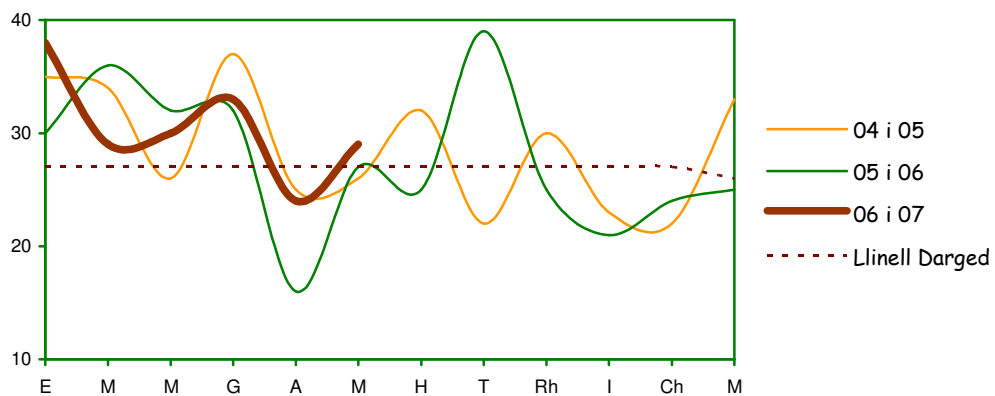
$\uparrow Targed = 12 \times 140 = 1680$

Tanau Damweiniol Mewn Cartrefi



$\uparrow Targed = (6 \times 40) + (6 \times 41) = 486$

Tanau Mewn Eiddo Annomestig



$\uparrow Targed = (11 \times 27) + (1 \times 26) = 323$

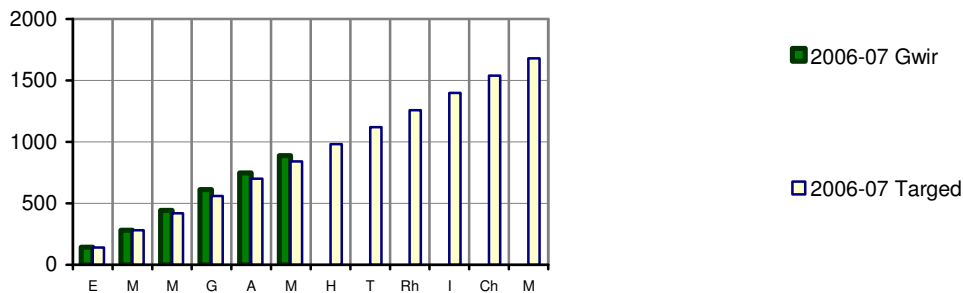
DADANSODDIADAU O FEWN Y FLWYDDYN

DPGG 142(ii)

Prif danau

Cyfartaledd misol - 148

- Ar y cyfan, roedd y nifer o brif danau a fynychwyd yn hanner cyntaf eleni 1.3% yn is na hanner cyntaf y llynedd, gyda'r canran uchaf o *ostyngiad* yng Ngwynedd, a'r canran uchaf o *gynnydd* yn Ynys Môn
- Roedd 41% o'r prif danau a fynychwyd wedi cael eu cynnau'n fwiadol

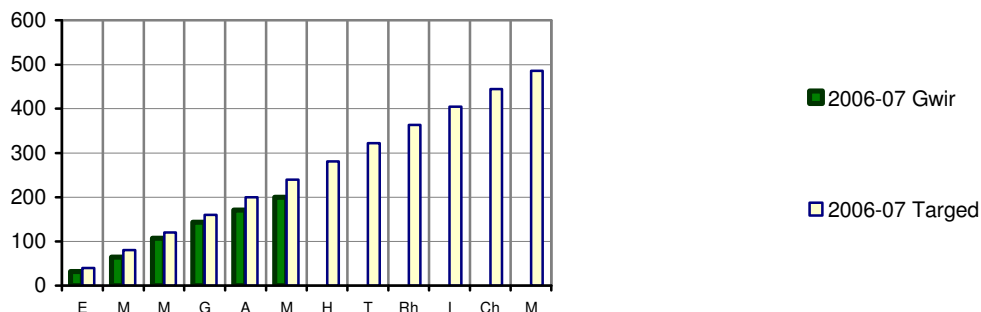


DPGG 142(iii) & 144

Tanau Damweiniol Mewn Cartrefi

Cyfartaledd misol - 33

- Roedd 200 o danau damweiniol mewn cartrefi yn ystod chwe mis cyntaf eleni, oedd 29 yn llai nag yn yr un chwe mis llynedd
- O'i gymharu â'r un cyfnod llynedd, roedd y canran uchaf o *ostyngiad* yn Sir y Fflint, a'r canran uchaf o *gynnydd* yn Ynys Môn.
- Mewn cyfanswm, roedd 88% o'r tanau damweiniol mewn cartrefi wedi eu cyfyngu'n llwyddiannus i'r ystafell lle cychwynnont.

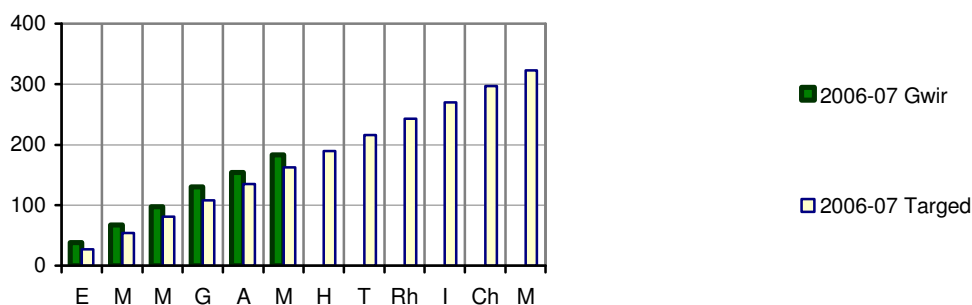


DPGG 207

Tanau mewn eiddo annomestig

Cyfartaledd misol - 31

- Ar ddiwedd Gorffennaf 2006, roedd y nifer o danau mewn eiddo annomestig yr union yr un fath ag yr oedd ar ddiwedd Gorffennaf 2005. fodd bynnag, yn ystod Awst a Medi, mynychwyd 10 yn fwy eleni na'r llynedd.



	Prif Danau			Prif Danau Bwriadol		
	2005-06	2006-07	Newid	2005-06	2006-07	Newid
Gog. Gwynedd	121	88	-27%	41	30	-27%
De Gwynedd	50	38	-24%	14	6	-57%
Wrecsam	206	200	-3%	114	110	-4%
Sir y Fflint	193	193	0%	65	79	+22%
Conwy	137	142	+4%	34	49	+44%
Sir Ddinbych	121	133	+10%	53	61	+15%
Ynys Môn	70	92	+31%	19	26	+37%
Pob ardal	898	886	-1%	340	361	+6%

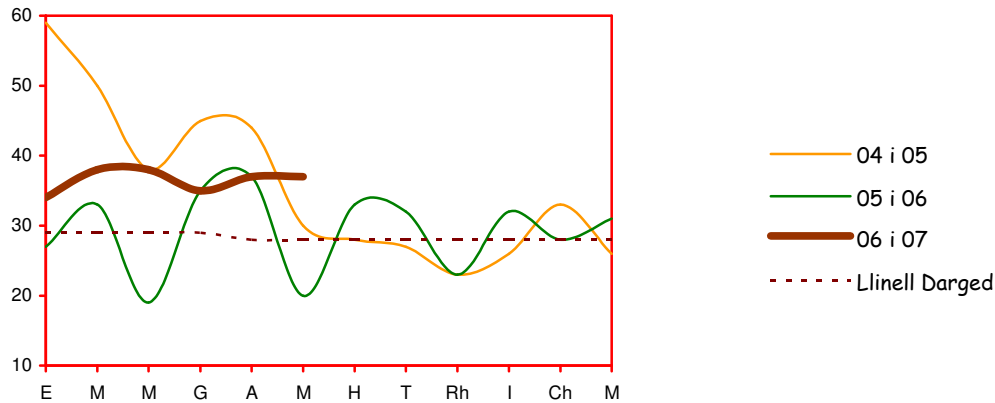
	% o brif danau sy'n fwriadol	% of brif danau sy'n fwriadol	Newid mewn pwyntiau %
	2005-06	2006-07	
Gog. Gwynedd	34%	34%	0
De Gwynedd	28%	16%	-12
Wrecsam	55%	55%	0
Sir y Fflint	34%	41%	+7
Conwy	25%	35%	+10
Sir Ddinbych	44%	46%	+2
Ynys Môn	27%	28%	+1
Pob ardal	38%	41%	+3

	Tanau Damweiniol Mewn Cartrefi		
	2005-06	2006-07	Newid
Sir y Fflint	47	29	-38%
Gog. Gwynedd	32	24	-25%
De Gwynedd	12	10	-17%
Conwy	46	39	-15%
Sir Ddinbych	32	28	-13%
Wrecsam	37	41	+10%
Ynys Môn	23	32	+39%

TANAU BWRIADOL

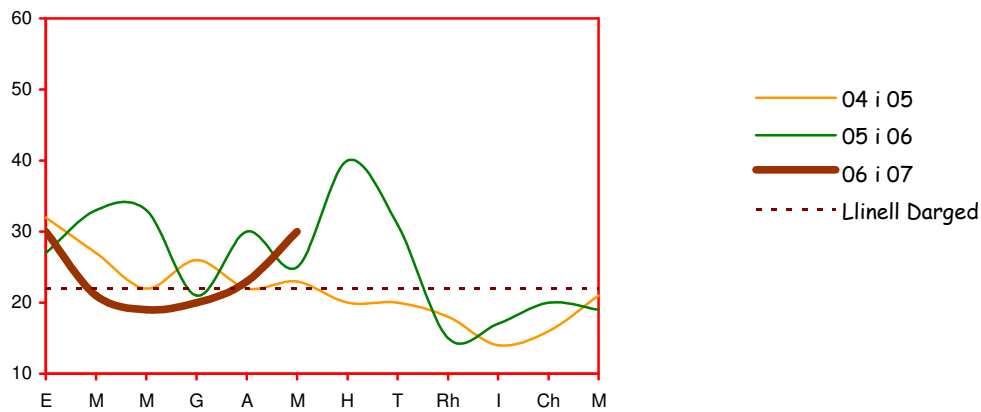
CYMARIAETHAU O FLWYDDYN I FLWYDDYN

Prif Danau Bwriadol Mewn Cerbydau



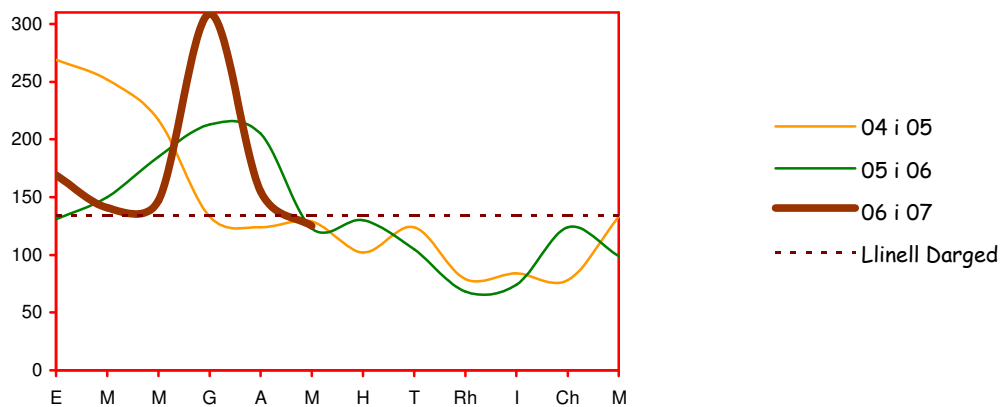
$$\hat{T}_{\text{Targed}} = (4 \times 28) + (8 \times 28) = 340$$

Prif danau bwriadol ac eithrio'r rhai mewn cerbydau



$$\hat{T}_{\text{Targed}} = 12 \times 22 = 264$$

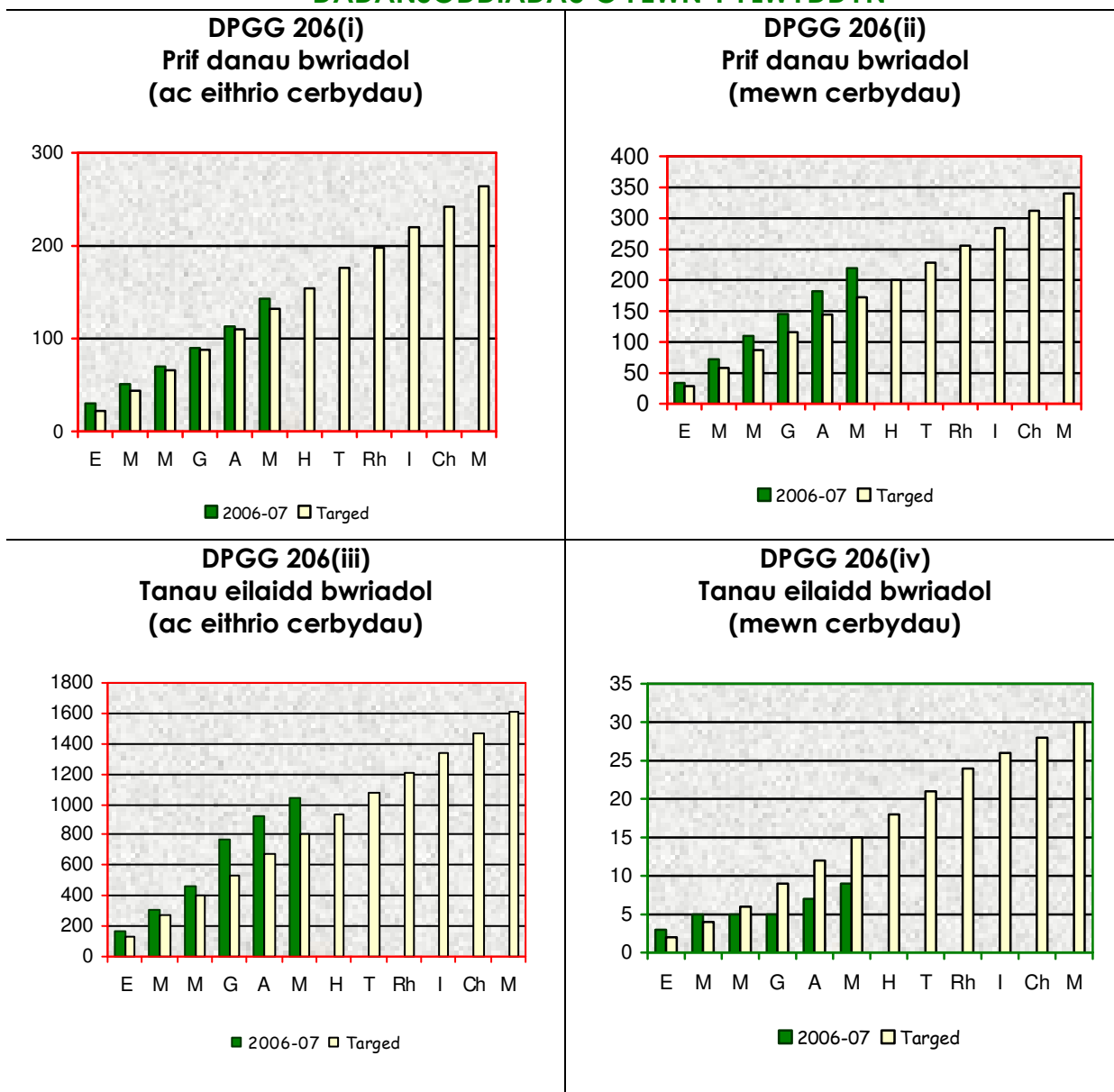
Tanau eilaidd bwriadol ac eithrio'r rhai mewn cerbydau



$$\hat{T}_{\text{Targed}} = 12 \times 134 = 1608$$

TANAU BWRIADOL

DADANSODDIADAU O FEWN Y FLWYDDYN



- Nid yw targedau eleni i ostwng y nifer o danau bwriadol yn cael eu cwrdd mewn tri allan o bedwar categori.
- Ar y cyfan, mynychodd y Gwasanaeth 50 yn fwy o danau bwriadol yn chwe mis cyntaf eleni nag yn yr un chwe mis llynedd
- Mae'r nifer o brif danau bwriadol mewn cerbydau yn uwch na'r llynedd, dros y targed ac yn dangos dim arwydd o wella.
- Gan eithrio cerbydau, dechreuwyd 29% (41/169) o bob prif dân bwriadol mewn cartrefi. Mae hyn wedi codi o 244% (40/1690 yn yr un cyfnod y llynedd
- Gan eithrio tanau mewn cerbydau, roedd tanau eilaidd bwriadol yng Ngorffennaf 130% dros y targed

MARWOLAETHAU, ANAFIADAU A DIANGIADAU

I GYFEIRIO ATO

NIFEROEDD:		[H.y.h.e = Hyd yn hyn eleni]				
[Dros dro ydynt i gyd.]						
DPGG		Ch1	Ch2	Ch3	Ch4	H.y.h.e
143(i)	Marwolaethau oherwydd tanau damweiniol mewn cartrefi	2	4			6
143(ii)	Anafiadau oherwydd tanau damweiniol mewn cartrefi	7	11			18
208	Canran y bobl a ddihangodd heb niwed o danau damweiniol mewn cartrefi heb gymorth y gwasanaeth tân ac achub yn y tân	87%	86%			87%

O'I GYM HARU Â'R LLYNEDD:

[↑ = mwy eleni; ↓ = llai eleni; → = yr un faint]

[**Gwyrdd** = gwelliant; **Coch** = dirywiad; **Melyn** = dim newid]

DPGG		Ch1	Ch2	Ch3	Ch4	H.y.h.e
143(i)	Marwolaethau oherwydd tanau damweiniol mewn cartrefi	↑	↑			↑
143(ii)	Anafiadau oherwydd tanau damweiniol mewn cartrefi	↓	↓			↓
208	Canran y bobl a ddihangodd heb niwed o danau damweiniol mewn cartrefi heb gymorth y gwasanaeth tân ac achub yn y tân	↓%	↑%			↓%

** Cyfrifir yr anafiadau mewn ffordd wahanol ar ôl 01/04/2005

AR Y TARGED NEU ODDI AR Y TARGED:

☺ = ar y targed ☹ = oddi ar y targed

DPGG		H.y.h.e
143(i)	Marwolaethau oherwydd tanau damweiniol mewn cartrefi	☹
143(ii)	Anafiadau oherwydd tanau damweiniol mewn cartrefi	☺
208	Canran y bobl a ddihangodd heb niwed o danau damweiniol mewn cartrefi heb gymorth y gwasanaeth tân ac achub yn y tân	☺

MARWOLAETHAU, ANAFIADAU A DIANGIADAU O DANAU

DADANSODDIADAU O FEWN Y FLWYDDYN

DPGG 143(i)

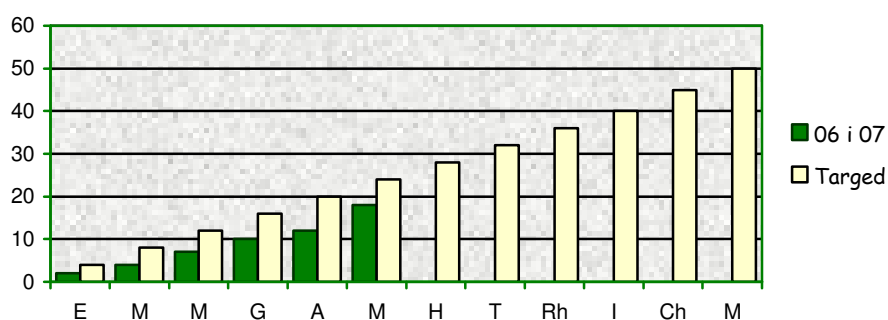
Marwolaethau oherwydd tanau bwriadol mewn cartrefi

- Er y gostyngiad yn y nifer o danau damweiniol mewn cartrefi eleni, fe gollodd chwe pobl eu bywydau mewn pump tân gwahanol rhwng Ebrill a Medi 2006. Roedd yr anffodusion yn dair gwraig ac un dyn – oll dros 60 oed, a dau fachgen o dan 5 oed.

DPGG 143(ii)

Anafiadau oherwydd tanau bwriadol mewn cartrefi

Cyfartaledd misol - 2



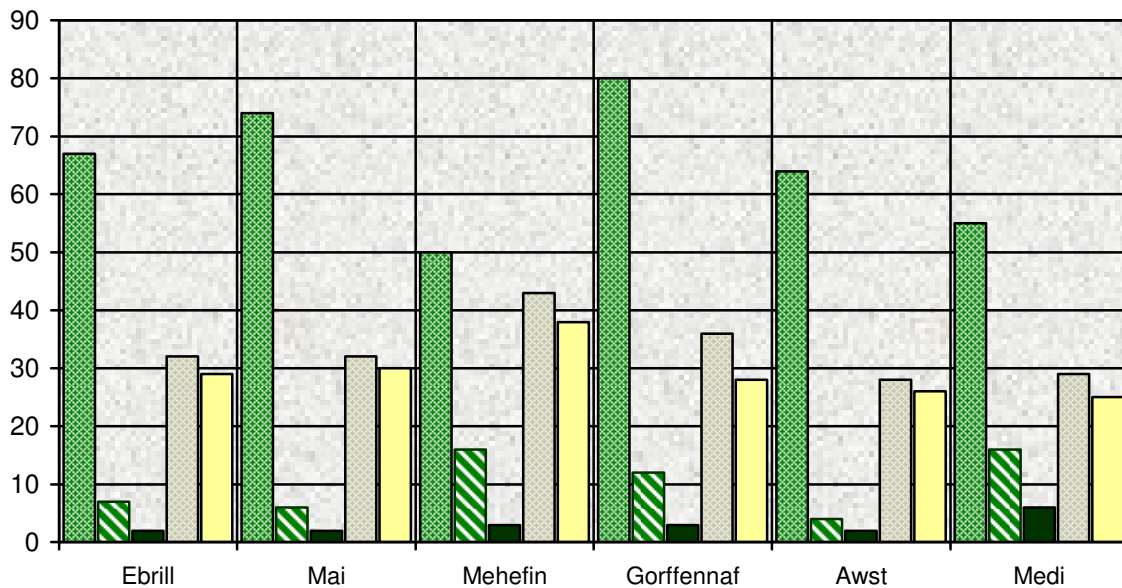
- Rhwng Ebrill a Medi 2006, fe gafodd 18 o bobl anafiadau mewn tan damweiniol yn y cartref. Mae hyn yn bell o fewn targed eleni, a 30% yn is nag yn yr un pwynt y llynedd. Tra bod y gymhareb o anafiadau yn 1 anaf pob 9 o danau damweiniol mewn cartrefi yn hanner cyntaf 2005-06, mae hyn wedi disgyn i 1 anaf pob 11 o danau damweiniol mewn cartrefi.

MARWOLAETHAU, ANAFIADAU A DIANGIADAU O DANAU

DPGG 208

% y bobl a ddihangodd heb niwed o danau
damweiniol mewn cartrefi heb gymorth y
gwasanaeth tân ac achub yn y tân

H.y.h.e. – 87%



- Nifer y bobl a adawodd yr eiddo heb niwed a heb gymorth y gwasanaeth tân ac achub
- Nifer y bobl a adawodd yr eiddo wedi eu hanafu neu a oedd wedi gorfod cael cymorth y gwasanaeth tân ac achub i ddianc
- Nifer yr anafiadau (BV143ii)
- Nifer y tanau damweiniol mewn cartrefi
- Nifer y tanau hynny a gyfyngwyd i'r ystafell lle'r cychwynnodd

Pwrpas y dangosydd hwn yw dangos cystal y mae'r cyhoedd wedi paratoi i allu dianc yn ddiogel mewn achos o dân yn eu cartref. Po fwyaf canran y bobl sy'n gallu gwneud hynny heb orfod dibynnu ar y criwiau tân i'w cynorthwyo, gorau oll .

Nid yw'r mwyafrif o bobl mewn tanau damweiniol mewn cartrefi yn dioddef anafiadau nac ychwaith niwed corfforol gan y tân. Yn ystod chwe mis cyntaf eleni, o'r 451 o bobl oedd yn y fath danau, methodd 61 o bobl i ddianc heb niwed ac/neu heb gymorth criw tân.

Yn nhermau anafiadau, roedd un yng Ngwynedd, tri yn Sir y Fflint, pedwar yng Nghonwy, pedwar yn Wrecsam, tri yn Ynys Môn a dau yn Sir Ddinbych.

Ar draws yr ardal gyfan, am bob 3 o danau damweiniol mewn cartrefi, fe gafodd 1 person ei niweidio mewn rhyw ffordd neu angen cymorth gan griwiau tân i ddianc. Yng Nogledd Gwynedd, disgynnodd y gymhareb hon i 1 person pob 7 tân, ac yn Sir y Fflint, cododd i 1 person ym mhob 2 o danau.

SYLWER:

Nid yw BVPI 143ii (anafiadau) yn cynnwys archwiliadau rhagofalus, ond mae BVPI 208 yn cynnwys archwiliadau rhagofalus.

Tai Amlfeddiannaeth (HMOs)

Dim ond y bobl hynny yn y 'cartref' lle cychwynnodd y tân sy'n cael eu cynnwys (e.e. mewn fflat ar wahân).

GALWADAU DIANGEN I GYFEIRIO ATO

NIFEROEDD:						
[H.y.h.e = Hyd yn hyn eleni]						
DPGG		Ch1	Ch2	Ch3	Ch4	H.y.h.e
146i	Galwadau diangen maleisus nad aethpwyd atynt	187	153			340
146ii	Galwadau diangen maleisus yr aethpwyd atynt	39	37			76
DLI 149	Galwadau diangen oherwydd systemau larwm tân awtomatig ym mhob math o eiddo	647	898			1545
149i	Galwadau diangen oherwydd systemau larwm tân awtomatig mewn eiddo annomestig	440	656			1096
149ii	Galwadau diangen oherwydd systemau larwm tân awtomatig mewn eiddo annomestig yr aethpwyd atynt fwy nag unwaith yn y flwyddyn	84	112			196
149iii	Canran y galwadau at eiddo yr aethpwyd atynt fwy nag unwaith at alwad ddiangen oherwydd systemau larwm tân awtomatig yn y flwyddyn adrodd	60%	83%			74%

O'I GYM HARU Â'R LLYNEDD:

[↑ = mwy eleni; ↓ = llai eleni; → = yr un faint]

[Gwyrdd = gwelliant; Coch = dirywiad; Melyn = dim newid]

DPGG		Ch1	Ch2	Ch3	Ch4	H.y.h.e
BV146i	Galwadau diangen maleisus nad aethpwyd atynt	→	↓			→
BV146ii	Galwadau diangen maleisus yr aethpwyd atynt	↓	↓			↓
LI 149	Galwadau diangen oherwydd systemau larwm tân awtomatig ym mhob math o eiddo	↓	→			↓
BV149i	Galwadau diangen oherwydd systemau larwm tân awtomatig mewn eiddo annomestig	↓	↓			↓
BV149ii	Galwadau diangen oherwydd systemau larwm tân awtomatig mewn eiddo annomestig yr aethpwyd atynt fwy nag unwaith yn y flwyddyn	↓	↓			↓
BV149iii	Canran y galwadau at eiddo yr aethpwyd atynt fwy nag unwaith at alwad ddiangen oherwydd systemau larwm tân awtomatig yn y flwyddyn adrodd	↓	↓			↓

AR Y TARGED NEU ODDI AR Y TARGED:

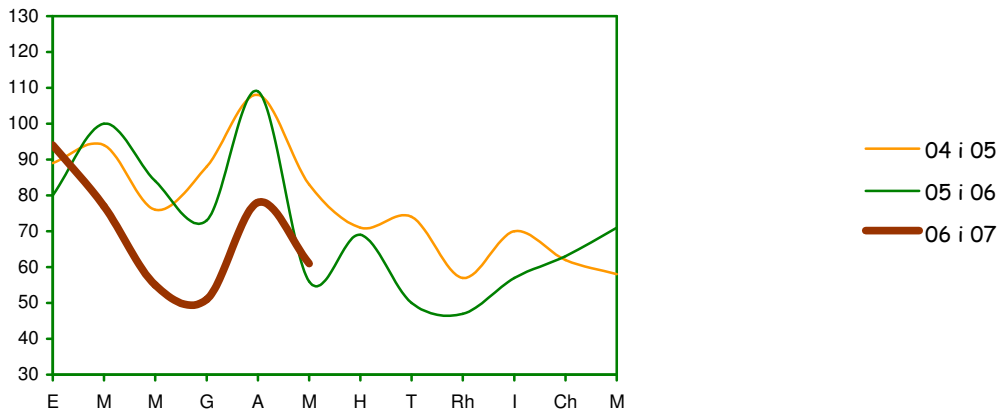
☺ = ar y targed ☹ = oddi ar y targed

DPGG		H.y.h.e
BV146i	Galwadau diangen maleisus nad aethpwyd atynt	☺
BV146ii	Galwadau diangen maleisus yr aethpwyd atynt	☺
LI 149	Galwadau diangen oherwydd systemau larwm tân awtomatig ym mhob math o eiddo	☹
BV149i	Galwadau diangen oherwydd systemau larwm tân awtomatig mewn eiddo annomestig	☹
BV149ii	Galwadau diangen oherwydd systemau larwm tân awtomatig mewn eiddo annomestig yr aethpwyd atynt fwy nag unwaith yn y flwyddyn	☹
BV149iii	Canran y galwadau at eiddo yr aethpwyd atynt fwy nag unwaith at alwad ddiangen oherwydd systemau larwm tân awtomatig yn y flwyddyn adrodd	☺

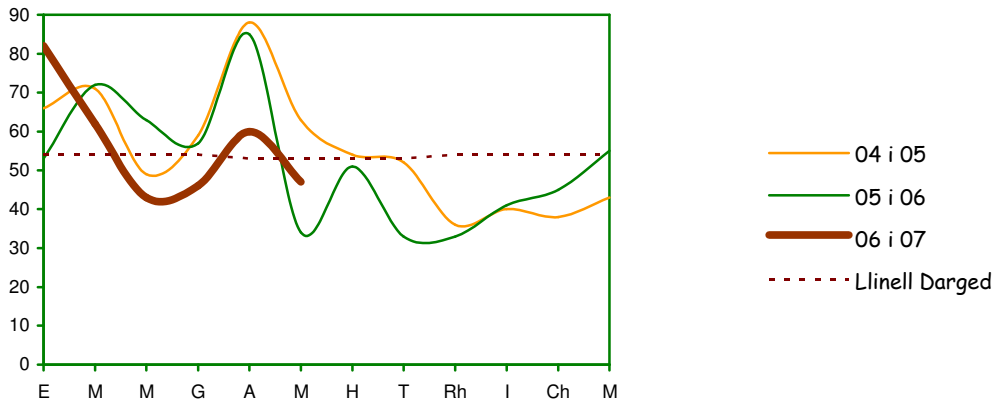
GALWADAU DIANGEN

DADANSODDIADAU O FEWN Y FLWYDDYN

Yr Holl Alwadau Diangen Maleisus a Dderbyniwyd Gan yr Ystafell Reoli

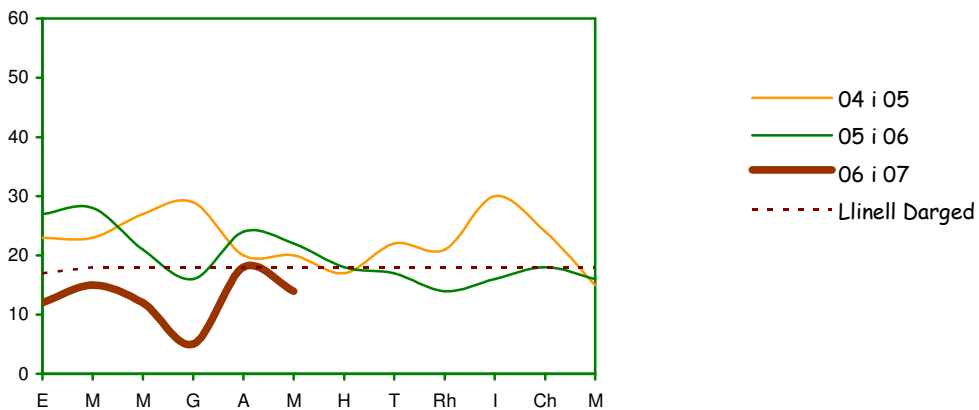


Galwadau Maleisus Nad Aethpwyd Atynt



$$\hat{T}_{\text{Targed}} = (8 \times 54) + (4 \times 53) = 644$$

Galwadau Ffug Maleisus yr Aethpwyd Atynt

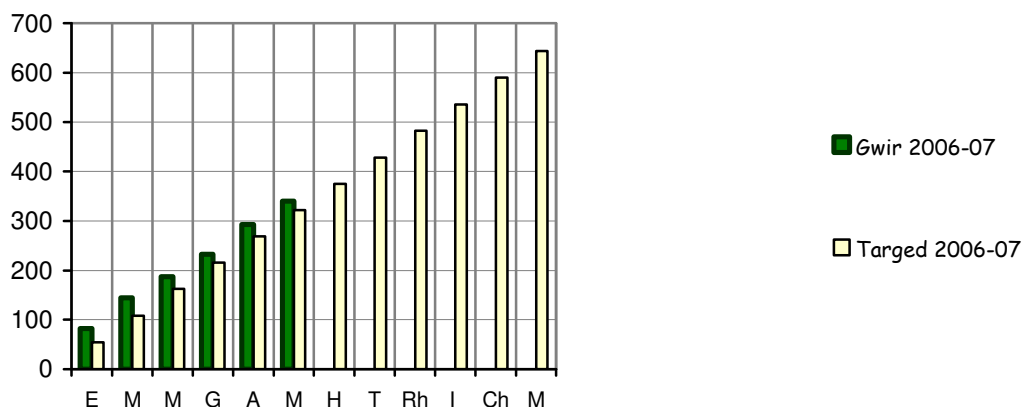


$$\hat{T}_{\text{Targed}} = (1 \times 17) + (11 \times 18) = 215$$

DADANSODDIADAU O FEWN Y FLWYDDYN

DPGG 146i Galwadau diangen maleisus NAD aethpwyd atynt

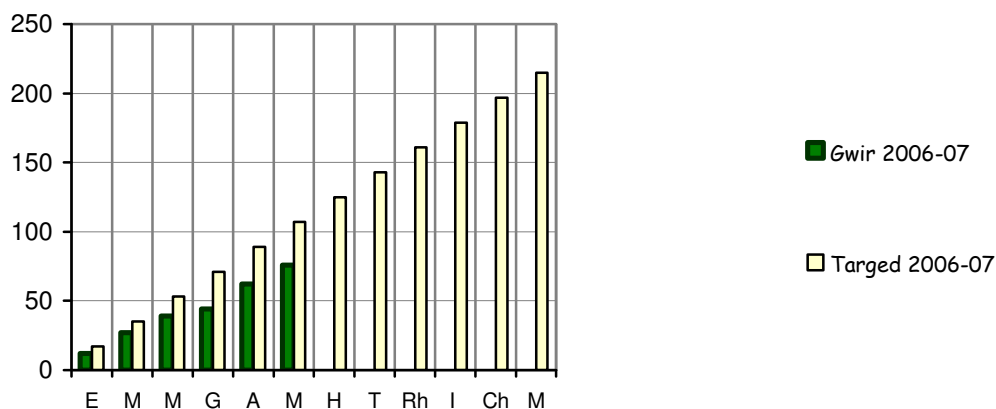
**Cyfartaledd
misol – 57**



- Roedd y nifer o alwadau diangen maleisus a dderbyniwyd gan yr Ystafell Reoli yn ystod chwe mis cyntaf eleni 17% yn is na'r llynedd.
- Adnabyddwyd 340 (82%) o'r 416 o alwadau diangen maleisus a dderbyniwyd yn llwyddiannus fel rhai maleisus, ac ni aethpwyd atynt.
- Mynychwyd 45% yn llai o alwadau diangen maleisus yn ystod hanner cyntaf eleni nag yn ystod hanner cyntaf y llynedd.

DPGG 146ii Galwadau diangen maleisus yr aethpwyd atynt

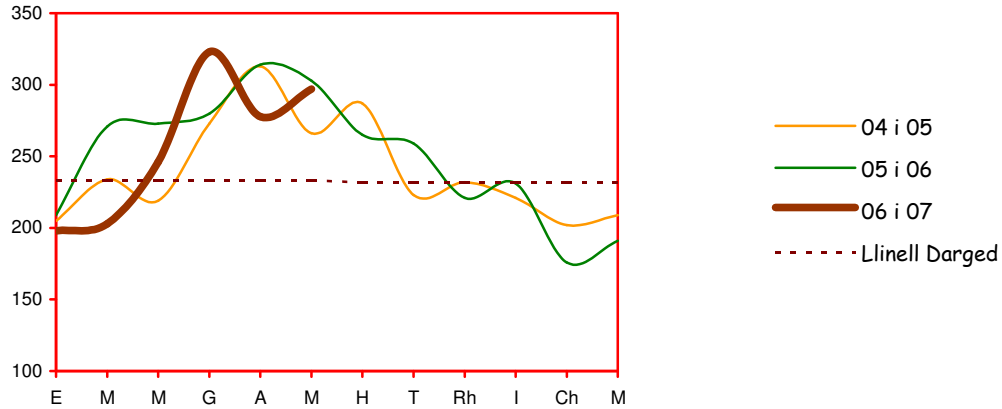
**Cyfartaledd
misol – 13**



GALWADAU DIANGEN OHERWYDD SYSTEMAU LARWM TÂN AWTOMATIG

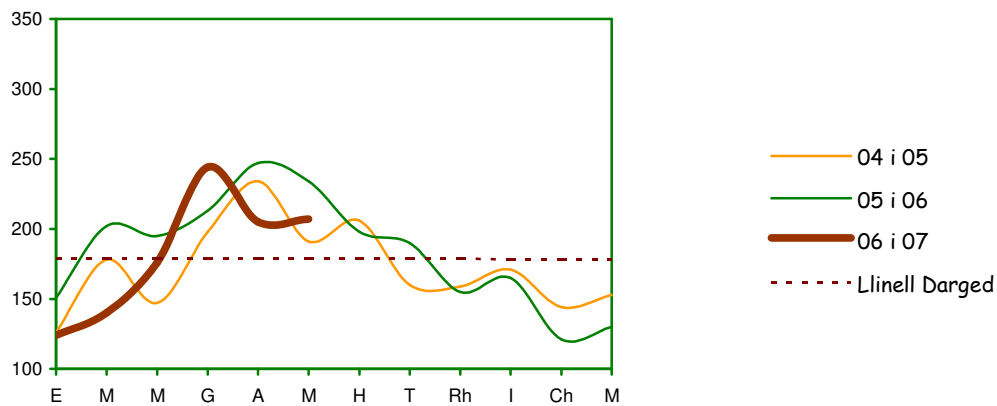
CYMARIAETHAU O FLWYDDYN I FLWYDDYN

Galwadau diangen oherwydd systemau larwm tân awtomatig ym mhob math o adeiladau



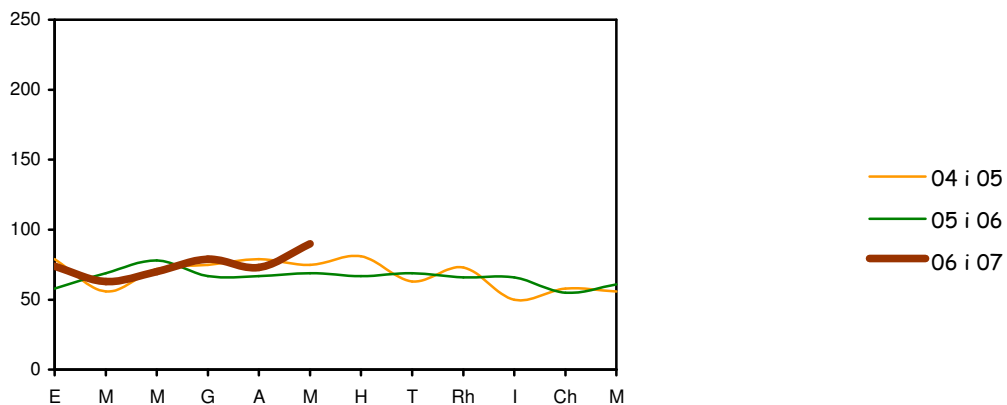
$$\hat{T}_{\text{Targed}} = (6 \times 233) + (6 \times 232) = 2790$$

Galwadau diangen oherwydd systemau larwm tân awtomatig mewn eiddo annomestig



$$\hat{T}_{\text{Targed}} = (9 \times 179) + (3 \times 178) = 2145$$

Galwadau diangen oherwydd systemau larwm tân awtomatig mewn cartrefi



DADANSODDIADAU O FEWN Y FLWYDDYN

Pob diwrnod, ar gyfartaledd, aeth y Gwasanaeth i fwy nag wyth o alwadau diangen oherwydd systemau larwm tân awtomatig yng Ngogledd Cymru yn ystod hanner cyntaf 2006-07.

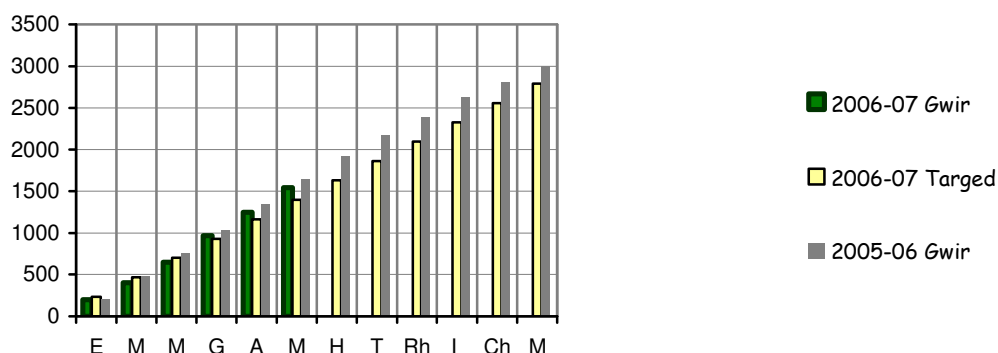
Daeth 70% o'r rhain o eiddo annomestig.

Yn ystod yr un cyfnod yn 2005-06, mynychodd y Gwasanaeth, ar gyfartaledd, naw o alwadau diangen oherwydd systemau larwm tân awtomatig bob dydd, gyda 65% yn dod o eiddo annomestig.

**DLI* yn gysylltiedig â
DPGG 149**

**Holl alwadau diangen oherwydd
systemau larwm tân awtomatig**

**Cyfartaledd misol –
258**

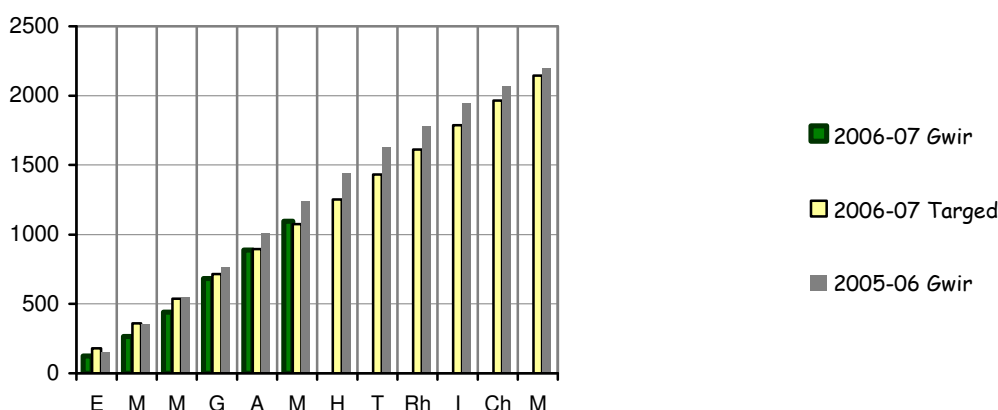


- Mynychodd criwiau 1,545 o alwadau diangen oherwydd systemau larwm tân awtomatig yn ystod chwe mis cyntaf eleni – 6% yn is na'r llynedd, ond 10% yn uwch na'r targed.

DPGG 149i

**Galwadau diangen oherwydd systemau larwm
tân awtomatig mewn eiddo annomestig**

**Cyfartaledd misol
- 183**



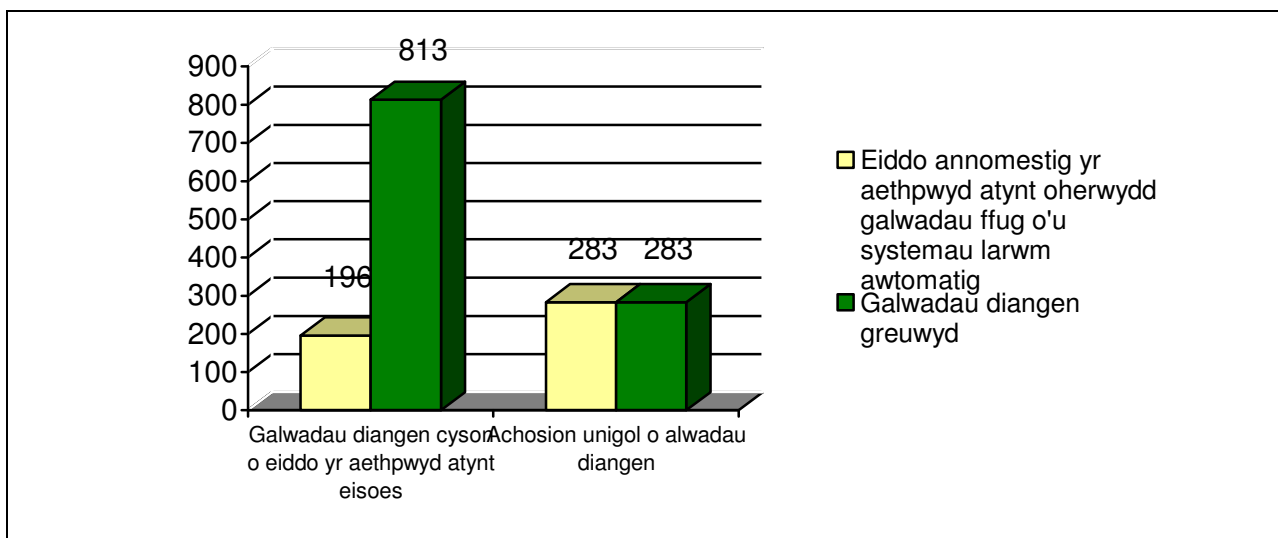
- Yn dilyn chwarter cyntaf addawol, fe gododd y nifer o alwadau diangen oherwydd systemau larwm tân awtomatig o bron 50% yn ail chwarter eleni.
- Serch hynny, mae'r nifer o alwadau diangen oherwydd systemau larwm tân awtomatig yn dal i fod 11.7% yn is na'r un cyfnod llynedd.

* DLI = Dangosydd Perfformiad Lleol

GALWADAU DIANGEN AILADRODDUS

DPGG 149ii	Eiddo annomestig aethpwyd atynt oherwydd galwadau ffug o'u systemau larwm awtomatig yn y flwyddyn adrodd	Cyfartaledd misol gronnol – 33
<ul style="list-style-type: none"> Yn hanner cyntaf y flwyddyn hon, ymwelwyd ag 196 o eiddo fwy nag unwaith mewn ymateb i alwad diangen oherwydd systemau larwm tân awtomatig. Ymwelwyd â 283 o eiddo pellach unwaith yn unig. 		

BVPI 149iii	Y canran o alwadau diangen oherwydd systemau larwm tân awtomatig mewn eiddo annomestig oedd wedi cael o leiaf un mynychiad i alwad diangen oherwydd systemau larwm tân awtomatig yn y flwyddyn adrodd	Cyfartaledd misol gronnol – 74%
<ul style="list-style-type: none"> Roedd yr 196 o'r eiddo gafodd ail-ymweliad yn gyfrifol am achosi 813 o alwadau diangen – pob un yn cynhyrchu cyfartaledd o fwy na pedwar galwad diangen mewn chwe mis Yn ystod 6 mis cyntaf o'r flwyddyn hon, aeth y Gwasanaeth i 479 o wahanol eiddo i fynychu 1096 o alwadau diangen Yn yr un cyfnod y llynedd, aeth criwiau i 473 o eiddo gwahanol i fynychu 1242 o alwadau diangen. 		



LARYMAU MWG

I GYFEIRIO ATO						
NIFEROEDD: [H.y.h.e. = Hyd yn hyn eleni.]						
DPGG		Ch1	Ch2	Ch3	Ch4	H.y.h.e
209i	Canran y tanau mewn cartrefi lle roedd larwm mwg wedi canu	50%	46%			49%
209ii	Canran y tanau mewn cartrefi lle roedd larwm mwg yno, ond na chanodd	16%	10%			13%
209iii	Canran y tanau mewn cartrefi lle nad oedd larwm mwg yno	33%	37%			35%
O'I GYM HARU Â'R LLYNEDD:						
[↑ = mwy eleni; ↓ = llai eleni; → = yr un faint]						
[Gwyrdd = gwelliant; Coch = dirywiad; Melyn = dim newid]						
DPGG		Ch1	Ch2	Ch3	Ch4	H.y.h.e
209i	Canran y tanau mewn cartrefi lle roedd larwm mwg wedi canu	↑	↑			↑
209ii	Canran y tanau mewn cartrefi lle roedd larwm mwg yno, ond na chanodd	↓	↓			↓
209iii	Canran y tanau mewn cartrefi lle nad oedd larwm mwg yno	↓	→			↓
AR Y TARGED NEU ODDI AR Y TARGED:						
☺ = ar y targed ☹ = oddi ar y targed						
DPGG						H.y.h.e.
209i	Canran y tanau mewn cartrefi lle roedd larwm mwg wedi canu					☺
209ii	Canran y tanau mewn cartrefi lle roedd larwm mwg yno, ond na chanodd					☺
209iii	Canran y tanau mewn cartrefi lle nad oedd larwm mwg yno					☺

LARYMAU MWG DADANSODDIADAU O FEWN Y FLWYDDYN

DPGG 209

Canran y tanau mewn cartrefi lle

(i)... roedd larwm mwg wedi canu

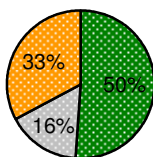
(ii)... roedd larwm mwg yno, ond na chanodd

(iii)... nad oedd larwm mwg yno

- Er fod 28 yn llai o danau mewn cartrefi wedi eu mynychu yn hanner cyntaf y flwyddyn hon, roedd gan 50% ohonynt larwm mwg gweithredol a gannodd, o'i gymharu â 42% y llynedd
- Yn ystod Ebrill – Medi y llynedd, roedd 20% o'r tanau mewn cartrefi a fynychwyd mewn cartrefi lle na ganodd y larwm mwg. Disgynnodd hyn i 14% eleni.
- Nid oedd yr un larwm mwg wedi ei osod mewn 37% o'r tanau mewn cartrefi a fynychwyd yn hanner cyntaf y llynedd. Disgynnodd hyn i 36% yn yr un cyfnod eleni

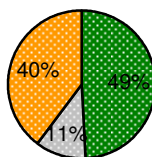
	(i) Larwm mwg wedi canu	(ii) Larwm mwg yno, ond na chanodd	(iii) Dim larwm mwg yno	Cyfanswm	Cyfanswm y tanau mewn cartref (yn cynnwys y rhai â systemau gwres/tân)
Ch1	64	20	41	125	126
Ch2	53	12	43	108	115
Ch3					
Ch4					
H.y.h.e	117	32	84	233	241

Ch1



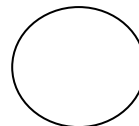
Ebrill – Mehefin

Ch2



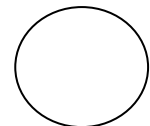
Gorffennaf – Medi

Ch3



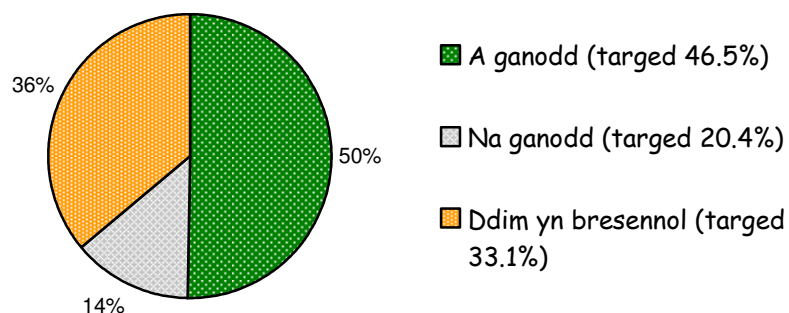
Hydref – Rhagfyr

Ch4



Ionawr - Mawrth

Hyd yn Hyn Eleni



ABSENOLDEB SALWCH A THALU ANFONEBAU

I GYFEIRIO ATO						
NUMBERS:						
[H.y.h.e. = Hyd yn hyn eleni]						
DPGG		Ch1	Ch2	Ch3	Ch4	H.y.h.e
12i	Nifer ar gyfartaledd y diwrnodiau gwaith/shifftiau a gollwyd oherwydd absenoldeb salwch fesul person gan staff lifrai llawn amser, yn cynnwys Staff yr Ystafell Reoli	2.49	1.43			3.93
12ii	Nifer ar gyfartaledd y diwrnodiau gwaith/shifftiau a gollwyd oherwydd absenoldeb salwch fesul person gan yr holl staff (ac eithrio'r rhai ar y system ddyletswydd ran amser)	2.48	1.69			4.17
8	Canran y anfonebau diddadl am nwyddau a gwasanaethau masnachol a dalwyd o fewn 30 niwrnod	74%	82%			77%
O'I GYM HARU Â'R LLYNEDD:						
[↑ = mwy eleni; ↓ = llai eleni; → = yr un faint]						
[Gwyrdd = gwelliant; Coch = dirywiad; Melyn = dim newid]						
DPGG		Ch1	Ch2	Ch3	Ch4	H.y.h.e
12i	Nifer ar gyfartaledd y diwrnodiau gwaith/shifftiau a gollwyd oherwydd absenoldeb salwch fesul person gan staff lifrai llawn amser, yn cynnwys Staff yr Ystafell Reoli	↓	↓			↓
12ii	Nifer ar gyfartaledd y diwrnodiau gwaith/shifftiau a gollwyd oherwydd absenoldeb salwch fesul person gan yr holl staff (ac eithrio'r rhai ar y system ddyletswydd ran amser)	↓	↓			↓
8	Canran y anfonebau diddadl am nwyddau a gwasanaethau masnachol a dalwyd o fewn 30 niwrnod	↓	↓			↓
AR Y TARGED NEU ODDI AR Y TARGED:						
☺ = ar y targed ☹ = oddi ar y targed						
DPGG						H.y.h.e.
12i	Nifer ar gyfartaledd y diwrnodiau gwaith/shifftiau a gollwyd oherwydd absenoldeb salwch fesul person gan staff lifrai llawn amser, yn cynnwys Staff yr Ystafell Reoli					☹
12ii	Nifer ar gyfartaledd y diwrnodiau gwaith/shifftiau a gollwyd oherwydd absenoldeb salwch fesul person gan yr holl staff (ac eithrio'r rhai ar y system ddyletswydd ran amser)					☹
8	Canran y anfonebau diddadl am nwyddau a gwasanaethau masnachol a dalwyd o fewn 30 niwrnod					☹

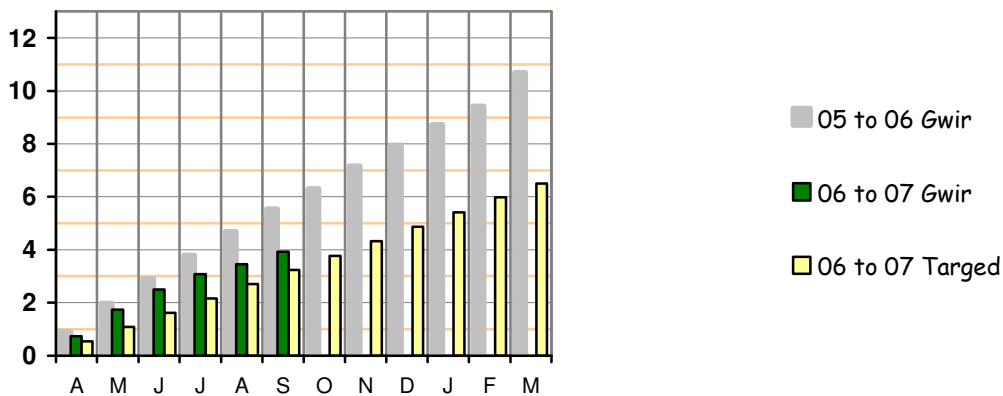
ABSENOLDEB SALWCH

DADANSODDIADAU O FEWN Y FLWYDDYN

DPGG 12i Diwrnodiau gwaith/shifftiau a gollwyd oherwydd absenoldeb salwch gan staff lifrai llawn amser, yn cynnwys Staff yr Ystafell Reoli

**Cyfartaledd misol gronol 0.66
YTD 3.93**

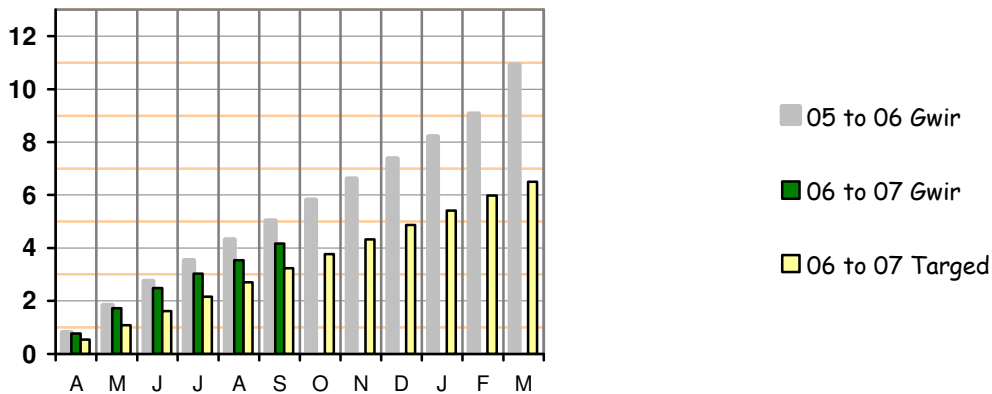
- Fe gollodd staff ar y system criwio dydd fwy o shifftiau gwaith oherwydd absenoldeb salwch yn y chwe mis cyntaf (5.5 y person), o'i gymharu â staff ar y system dyletswydd amser hyblyg (0.8 y person)
- Wedi ei gyfartalu, roedd absenoldeb salwch yn cyfrif am 3.93 o shifftiau/dyddiau a gollwyd pob gweithiwr llawn amser a'r ystafell reoli, o'i gymharu â 5.44 o shifftiau yn yr un 6 mis y llynedd.



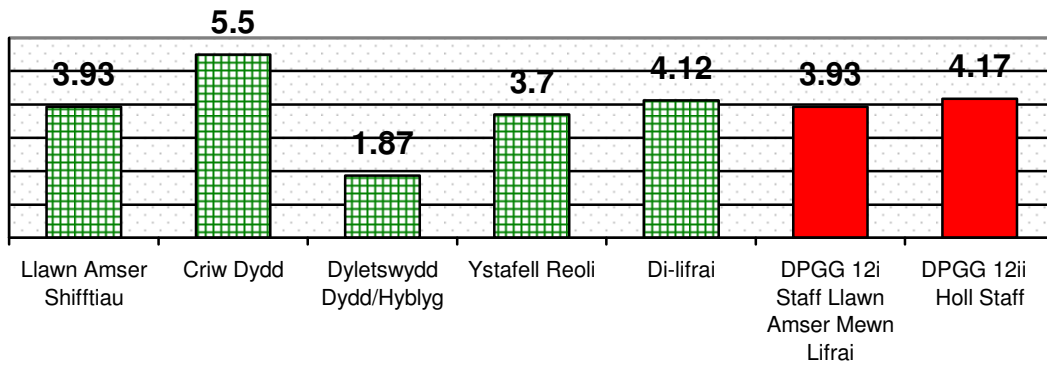
DPGG 12ii Diwrnodiau gwaith/shifftiau a gollwyd oherwydd absenoldeb salwch gan yr holl staff (ag eithrio'r rhai ar y System Rhan Amser)

**Cyfartaledd misol gronol 0.70
YTD 4.17**

- Roedd absenoldeb salwch ymysg gweithiwr cefnogi yn uwch y person nag ymysg gweddill y gweithlu yn ystod chwe mis cyntaf y flwyddyn, gan ddod â'r cyfanswm i'r holl staff i 4.17. Mae hyn yn cymharu'n dda gyda'r 5.05 o ddyddiau/shifftiau a gollwyd yn yr un cyfnod y llynedd.



Nifer y dyddiau/shifftiau ar gyfartaledd a gollwyd gan bob person yn
chwe mis cyntaf 2006-07



	Nifer cyfartalog o staff mewn categori	Shifftiau/diwrnodau gwaith gollwyd i:		Cyfanswm
		Absenoldeb Salwch Tymor Byr	Absenoldeb Salwch Tymor Hir	
Llawn amser shifftiau	128	210	293	503
Criw dydd	82	118	353	471
Dyletswydd Dydd/Hyblyg	82	82	98	180
Ystafell Reoli	23	49	35	84
Di-lifrai	109	152	383	535
Holl Staff	424	611	1162	1773

TALU ANFONEBAU

DPGG 8 Canran y anfonebau diddadi am nwyddau a gwasanaethau masnachol a dalwyd o fewn 30 niwrnod

**Y ganran h.y.h.e.
- 77%**

- Yn ystod chwe mis cyntaf eleni, derbyniwyd 694 o anfonebau, roedd 71 yn anfasnachol a 66 yn diddadi. O'r 4,557 arall, talwyd 3513 (77%) o fewn 30 diwrnod.

